

**Eugenia Czernyszewicz<sup>1</sup>**  
**Anna Adamska<sup>2</sup>**  
Uniwersytet Przyrodniczy  
Lublin

## **Wsparcie finansowe wybranych gospodarstw sadowniczych na Lubelszczyźnie z funduszy Unii Europejskiej**

### **Financial support of some orchard farms in Lubelszczyzna region from the European Union funds**

**Abstract.** The aim of the research was to determine the scope and the level of financial support from the EU funds to the orchard farms in the Lubelszczyzna region before and after Polish accession to the European Union. 65 orchard farmers in the Lubelskie province were interviewed by using standard questionnaires. It was stated that the level of use of means from the European programmes was very low. Producers most often took advantage of direct payments and other programmes were used to a small degree. Financial means were used for increasing the cropped area, improvement of fruit storage facilities and farm infrastructure as well as for purchase of machinery and other agricultural equipment. Lack of information, too much of formality, lack of own financial means for covering the own costs of investments and also a fear of taking bank credits were the main reasons of low popularity of the European Union support. The avail of financial support will be increased on condition that more attention is paid to the potential beneficiaries education and to simplification of procedures relevant to application for support.

**Key words:** orchard farms, European Union funds, direct payments, PROW, SPO

**Synopsis.** Celem pracy było określenie zakresu i poziomu korzystania przez gospodarstwa sadownicze na Lubelszczyźnie ze wsparcia finansowego z funduszy unijnych przed i po akcesji Polski do Unii Europejskiej. Badania przeprowadzono w 65 gospodarstwach położonych w województwie lubelskim. Zastosowano metodę wywiadu bezpośredniego na podstawie kwestionariusza ankiety. Stwierdzono, że wykorzystanie środków z programów pomocowych było bardzo niskie. Najczęściej producenci korzystali z płatności bezpośrednich, a pozostałe programy były wykorzystywane w niewielkim stopniu. Środki pieniężne przeznaczano m.in. na powiększanie areалу upraw, poprawę zaplecza przechowalniczego i infrastruktury oraz zakup maszyn i sprzętu rolniczego. Głównymi powodami niskiego korzystania z pomocy unijnej były brak informacji, zbyt duża formalności, brak własnych środków finansowych na pokrycie kosztów inwestycji oraz obawa przed zaciąganiem kredytów. Wykorzystanie wsparcia będzie się zwiększało pod warunkiem zwrócenia większej uwagi na edukację potencjalnych beneficjentów oraz uproszczenia procedur związanych z pozyskiwaniem środków pomocowych.

**Słowa kluczowe:** gospodarstwa sadownicze, fundusze unijne, płatności bezpośrednie, PROW, SPO

## **Wstęp**

Po przystąpieniu Polski do UE sadownicy stanęli w obliczu nowych warunków i wyzwań, do których muszą się dostosować. Problemem jest dość niestabilny rynek i

---

<sup>1</sup> Dr inż., e-mail: [eugenia.czernyszewicz@ar.lublin.pl](mailto:eugenia.czernyszewicz@ar.lublin.pl)

<sup>2</sup> Mgr inż., Uniwersytet Przyrodniczy w Lublinie, ul. Leszczyńskiego 58, 20-068 Lublin

rozdrobienie produkcji. Duży jest jeszcze udział owoców niskiej jakości oraz zbyt mała ilość nowoczesnych obiektów przechowalniczych, zwłaszcza chłodni z kontrolowaną atmosferą (KA) i ULO. Wysokie koszty transformacji związane z członkowstwem w UE są w znacznej części współfinansowane z budżetu unijnego w ramach programów funkcjonujących w Polsce przed i po akcesji. Z uwagi na duże rozdrobienie gospodarstw istotna jest zmiana mentalności i dostrzeżenie konieczności zrzeszania się w grupy i organizacje producentów. Są one w stanie zapewnić duże, jednolite partie owoców przez cały rok, dzięki czemu mogą negocjować wyższe ceny zbytu i bardziej korzystne warunki transakcji oraz zwiększać opłacalność produkcji w gospodarstwach członków. Sadownicy należący do organizacji producentów mają możliwość obniżenia kosztów dystrybucji owoców, eliminacji do minimum pośrednictwa handlowego oraz uzyskania rabatów podczas hurtowych zakupów środków do produkcji. Poza tym pomoc finansowa realizowana w ramach Wspólnej Organizacji Rynku Owoców i Warzyw jest dostępna głównie poprzez grupy i organizacje producentów.

Lubelszczyzna ma duże znaczenie w krajowej produkcji owoców. W tym makroregionie jest prawie 62 tys. gospodarstw zajmujących się produkcją owoców na powierzchni ponad 55 tys. ha oraz dobrze rozwinięty przemysł przetwórczy [Uprawy... 2002, Rocznik... 2006]. Największe znaczenie mają takie gatunki jak jabłono, porzeczk, malina, wiśnia i śliwa. Skupia się tu około 40% krajowej powierzchni upraw krzewów owocowych i około 36% gospodarstw zajmujących się tą produkcją [Systematyka... 2003]. Pozwala to nazwać ten rejon mianem zagłębia sadowniczego.

Celem pracy było określenie zakresu i poziomu korzystania przez gospodarstwa sadownicze z województwa lubelskiego ze wsparcia finansowego z funduszy unijnych przed i po akcesji Polski do UE oraz przybliżenie problemów, jakie napotkają sadownicy w trakcie pozyskiwania unijnych środków finansowych.

## **Materiał i metody**

W pracy wykorzystano dane pierwotne zgromadzone w ramach badań ankietowych zrealizowanych na przełomie 2006 i 2007 roku w gospodarstwach sadowniczych na Lubelszczyźnie. Badaniami objęto 65 gospodarstw położonych w trzech podregionach Lubelszczyzny: lubelskim, bialsko-podlaskim i chełmsko-zamojskim. Liczbę gospodarstw w poszczególnych podregionach przyjęto na podstawie powierzchni upraw sadowniczych. Badaniami objęto 49 gospodarstw z podregionu lubelskiego, 11 chełmsko-zamojskiego i 5 z podregionu bialsko-podlaskiego. Podstawowym kryterium doboru próby gospodarstw w obrębie podregionów była chęć udzielenia informacji. Zebrane dane obejmowały charakterystykę gospodarstw i ich właścicieli, informacje o korzystaniu ze wsparcia finansowego UE przed i po akcesji oraz opinie sadowników dotyczące oceny dostępności i jakości informacji z zakresu dofinansowania sadownictwa z funduszy unijnych.

Gospodarstwa objęte badaniami były zróżnicowane. Średnia powierzchnia użytków rolnych w gospodarstwach wynosiła 8,5 ha, przy czym połowa gospodarstw miała powierzchnię mniejszą niż 7,0 ha. Sady i plantacje trwały zajmowały ponad 80% użytków rolnych. Pozwala to zaliczyć ankietowane gospodarstwa do typowo sadowniczych. Średnia powierzchnia sadów i plantacji krzewów owocowych wynosiła 6,8 ha, z tego około 50% miało powierzchnię mniejszą niż 5,5 ha. W strukturze powierzchni upraw sadowniczych dominowały sady jabłoniowe (47,2%) i wiśniowe (14,1%) oraz plantacje krzewów

porzeczki czarnej (11,3%) i maliny (10,6%). Na gospodarstwo przypadało średnio 1,5 ha sadu jabłoniowego (od 0,25 do 15 ha), 2,1 ha sadu wiśniowego (od 0,2 do 15 ha), 2ha plantacji porzeczki czarnej (od 0,5 do 6 ha) i 1,6 ha plantacji malin (od 0,3 do 4 ha). Połowa sadów jabłoniowych w gospodarstwach miała powierzchnię mniejszą od 4 ha, sadów wiśniowych od 1 ha, a plantacji porzeczki czarnej i maliny od 1,5 ha. Pozostałe gatunki roślin sadowniczych (grusze, śliwy, czereśnie, aronia, orzech włoski, porzeczka czerwona) stanowiły ogółem około 18% areалу upraw sadowniczych. Jabłonie występowały w 63% gospodarstw, wiśnie w 48%, porzeczka czarna w 40%, a malina w 45% gospodarstw.

W strukturze zbioru owoców prawie 76% stanowiły jabłka, ponad 9% wiśnie, około 4% porzeczki czarnej, a pozostałe gatunki mniej niż 3% każdy. Gospodarstwa charakteryzowały się dość niską produktywnością. Średni ważony plon jabłek wynosił 23,2 t/ha i wahał się w poszczególnych gospodarstwach od 2 do 51 t/ha, przy czym w niespełna 11% gospodarstw plony jabłek przekraczały 30 t/ha. Plony wiśni wahały się od 0,5 do 20 t/ha, średnio wynosiły 9,6 t/ha, w połowie gospodarstw były niższe niż 10 t/ha. Średni plon porzeczki czarnej wynosił 4,7 t/ha i wahał się w poszczególnych gospodarstwach od 0,8 do 8,3 t/ha, a maliny 3,8 t/ha (od 1,0 do 7,5 t/ha). Niskie plony towarzyszyły młodym uprawom roślin sadowniczych. Z publikacji Makosza [2004] wynika, że produkcja jabłek przekracza próg opłacalności przy plonach 30-40 t/ha, wiśni 10-15 t/ha, malin 8 t/ha, a porzeczki czarnej 6-10 t/ha.

Tylko 20% gospodarstw należało do organizacji branżowych i grup producentów. Ankietowane gospodarstwa w większości były gospodarstwami rodzinnymi. Z uwagi na dość znaczne zapotrzebowanie na siłę roboczą w okresie cięcia sadów i formowania koron drzew oraz zbiorów i przygotowania owoców do sprzedaży, 82% gospodarstw korzystało z siły najemnej, przy czym 91% gospodarstw zatrudniało jedynie pracowników sezonowych. Blisko 70% gospodarstw posiadało zaplecze przechowalnicze, w tym około 28% stanowiły chłodnie. Sortownie do przygotowania owoców do sprzedaży posiadało 5% gospodarstw, a system nawadniający 6%. Wyposażenie w maszyny i narzędzia obejmowało ciągnik (w 93% gospodarstw), samochód dostawczy w jednym gospodarstwie na trzy, opryskiwacz (w 63% gospodarstw), a ponadto nieliczne gospodarstwa posiadały rozdrabniacz gałęzi, rozsiewacz nawozów, wózek widłowy, kombajn do zbioru porzeczek i inne.

## **Wyniki i dyskusja**

### *Wsparcie finansowe gospodarstw przed akcesją do UE*

Pojęcie funduszy przedakcesyjnych pojawiło się wraz z dokumentem „AGENDA 2000 – Unia Europejska Rozszerzona i Silniejsza” z 16 lipca 1997 r. W konsekwencji powstania Agendy 2000 utworzono kolejne dokumenty mające na celu ustanowienie przyszłych form pomocy finansowej dla krajów kandydujących, w tym Polski [Olszewski 2002]. W momencie podjęcia starań o miejsce w szeregu krajów Unii Europejskiej Polska została objęta różnymi formami pomocy przedakcesyjnej, realizowanymi w ramach programów ISPA, PHARE i SAPARD. Fundusze z programu ISPA przeznaczone były na dofinansowanie realizacji dużych inwestycji w zakresie ochrony środowiska oraz rozwoju

sieci transportowych i nie miały bezpośredniego wpływu na transformację polskiego rolnictwa [Głowacki 2003].

Pomoc dostępna dla sadowników przed wstąpieniem do Unii Europejskiej obejmowała przede wszystkim środki finansowe dostępne z programu SAPARD. PHARE był największym budżetowo z trzech programów przedakcesyjnych finansowanych przez Wspólnoty Europejskie i stanowił główne źródło pomocy zagranicznej dla polskiego rolnictwa [Podstawka 2000]. Pomoc w ramach programu PHARE była dostępna głównie w formie porad eksperckich, różnego typu nieodpłatnych szkoleń, transferu know-how z zakresu wiedzy rolniczej, organizacji i zarządzania sprzyjającej zrozumieniu i wdrażaniu zasad gospodarki rynkowej [Demidziuk 2003]. Badani sadownicy w przeważającej liczbie (94%) nie korzystali bezpośrednio z tej formy pomocy. Udział w szkoleniach deklarowało ponad 6% ankietowanych, w tym dwie osoby (3%), będące członkami Zrzeszenia Producentów Owoców „StryjnoSad” brały udział w wyjeździe szkoleniowym do krajów Unii Europejskiej współfinansowanym ze środków z programu PHARE.

Tab. 1. Finansowanie w badanych gospodarstwach w ramach programu SAPARD

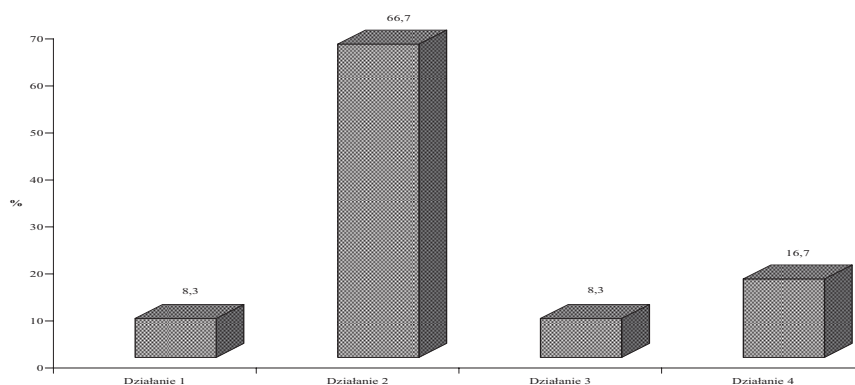
Table 1. SAPARD financing of investment projects in the investigated farms

| Charakterystyka        | Kwota umowy, tys. Zł | W tym środki finansowe z UE, tys. Zł |
|------------------------|----------------------|--------------------------------------|
| Razem wsparcie         | 1148,3               | 601,7                                |
| Średnie wsparcie       | 104,4                | 54,7                                 |
| Przedział zmienności   | 10,0-320,0           | 5,0-140,0                            |
| Odchylenie standardowe | 94,7                 | 46,5                                 |

Źródło: badania własne.

Z pomocy finansowej w ramach programu SAPARD skorzystało 17% ankietowanych producentów. Większość korzystających z pomocy posiadała wyższe wykształcenie, ponad 3/4 deklaroowało posiadanie następcy oraz przynależność do organizacji branżowej. Ze wsparcia korzystały głównie gospodarstwa większe o powierzchni 12,5-23,0 ha, nastawione na uprawę jabłoni, w których plony jabłek były dość wysokie i wahały się w granicach 28-51 t/ha. Wśród beneficjentów było dwóch sadowników młodych, w wieku poniżej 29 lat, którzy posiadali niewielkie gospodarstwa sadownicze, z rozdrobnioną strukturą gatunkową. W tych gospodarstwach inwestycje w ramach działań SAPARDu zainicjowały proces modernizacyjny. Wysokość kwoty umowy na realizację projektu zawierała się w przedziale od 10 tys. zł do 320 tys. zł (tab 1). Średnia kwota na gospodarstwo korzystające z pomocy wynosiła 54,7 tys. zł. W przypadku trzech producentów unijne środki stanowiły 75% kwoty zawartej umowy, a pozostali otrzymali zwrot 50% całkowitej wartości umowy. Najbardziej popularne było Działanie 2 „Inwestycje w gospodarstwach rolnych”, z którego finansowano około 67% projektów. Inwestycje w ramach działań 1 „Poprawa przetwórstwa i marketingu artykułów rolnych” i 3 „Rozwój i poprawa infrastruktury obszarów wiejskich” były realizowane 2 razy, każda z nich w jednym gospodarstwie, natomiast działanie 4 „Różnicowanie działalności gospodarczej na obszarach wiejskich” było realizowane w 2 gospodarstwach (16,7%) (rys. 1). Występowało duże zróżnicowanie kwoty umów realizowanych w ramach wymienionych działań. Otrzymane środki finansowe zostały przeznaczone przede wszystkim na rozwój i modernizację gospodarstw. Wśród realizowanych inwestycji był zakup ziemi pod nowe nasadzenia oraz zakup drzewek i krzewów do nowych sadów i plantacji. Ze środków z SAPARDu zakupiono kombajn do zbioru porzeczek, ciągniki,

kosiarki sadownicze i opryskiwacze. Pomoc z tego programu była szczególnie niezbędna przy realizacji dużych inwestycji takich jak budowa chłodni ULO i KA. Dwóch producentów dzięki dofinansowaniu mogło nabyć generator gazu. Unowocześnienie chłodni wiązało się z poprawą jakości wyprodukowanych owoców i pozwalało na wydłużenie okresu ich przechowywania i sprzedaży, co ma zasadniczy wpływ na uzyskanie wyższej ceny. Wszystkie działania miały na celu poprawę konkurencyjności gospodarstw. Miało to duże znaczenie w okresie przed akcesją, gdyż sadownicy stanęli przed perspektywą szybkiego dostosowania się do reguł obowiązujących na Wspólnym Rynku. Większość zadań realizowanych w programie SAPARD była kontynuowana w latach następnych w ramach Sektorowego Programu Operacyjnego „Restrukturyzacja i modernizacja sektora żywnościowego oraz rozwój obszarów wiejskich”



Rys. 1. Realizacja projektów inwestycyjnych w ramach poszczególnych działań programu SAPARD, %  
 Działanie 1. Poprawa przetwórstwa i marketingu artykułów rolnych  
 Działanie 2. Inwestycje w gospodarstwach rolnych  
 Działanie 3. Rozwój i poprawa infrastruktury obszarów wiejskich  
 Działanie 4. Różnicowanie działalności gospodarczej na obszarach wiejskich

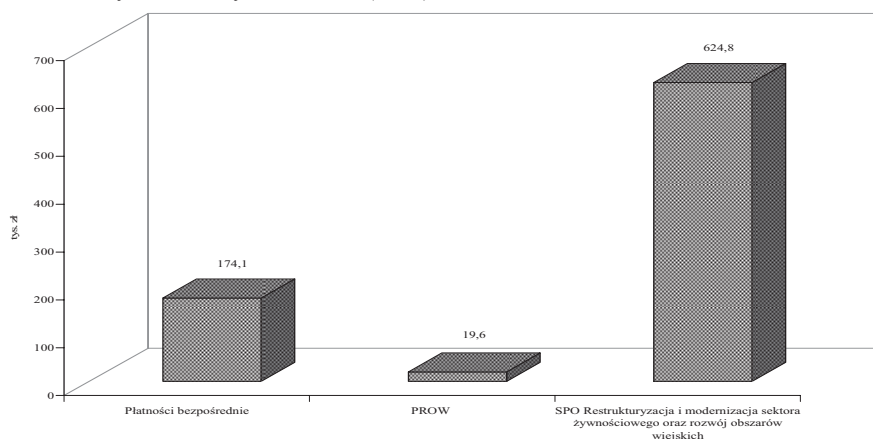
Fig. 1. Distribution of investment projects value among particular activities of SAPARD, %  
 Źródło: badania własne

### *Wsparcie finansowe gospodarstw po akcesji*

W latach 2004-2006, po akcesji Polski do Unii Europejskiej, sadownicy mogli korzystać ze wsparcia finansowego w ramach płatności bezpośrednich, Wspólnej Organizacji Rynku Owoców i Warzyw, Planu Rozwoju Obszarów Wiejskich (PROW) oraz Sektorowego Programu Operacyjnego „Restrukturyzacja i modernizacja sektora żywnościowego oraz rozwój obszarów wiejskich” (SPO). Większość badanych (57%) deklarowała korzystanie z pomocy finansowej oferowanej przez Unię po 1 maja 2004 roku. Na rys. 2 przedstawiono dane obrazujące wysokość pomocy uzyskanej przez ankietowanych producentów w ramach wymienionych programów operacyjnych. Łączna kwota środków finansowych otrzymanych przez sadowników wynosiła 818,5 tys. zł. Największą kwotę wsparcia otrzymały gospodarstwa w ramach Sektorowego Programu

Operacyjnego (SPO), było to 624,8 tys. zł. Prawie czterokrotnie mniejsza była pomoc w ramach płatności bezpośrednich, bo 174,1 tys. zł. Wsparcie z obu tych programów stanowiło 97% ogólnej kwoty wykorzystanej przez ankietowanych.

Ponad połowa ankietowanych sadowników (56%), co najmniej w jednym roku była beneficjentem płatności bezpośrednich. Liczba sadowników korzystających ze wsparcia zwiększała się w kolejnych latach. W roku 2004 płatności otrzymywało prawie 34% badanych sadowników, w roku 2005 ponad 46%, a w roku 2006 ponad 49%. Największa liczba sadowników korzystających z płatności bezpośrednich była w grupie gospodarstw o powierzchni użytków rolnych 5-10 ha (62%).



Rys. 2. Wysokość pomocy finansowej otrzymanej przez badanych sadowników w ramach poszczególnych form i programów operacyjnych dostępnych po akcesji do UE

Fig. 2. The level of financial support for interviewed fruit-growers within particular support forms and operational programs available after accession to the EU

Źródło: badania własne

W gospodarstwach o powierzchni użytków rolnych do 5 ha i od 10 do 20 ha ze wsparcia korzystało 45% sadowników. Wiek, wykształcenie, przynależność do organizacji branżowej czy posiadanie następcy nie miały istotnego wpływu na korzystanie z płatności bezpośrednich. Beneficjentami tej formy pomocy były zarówno gospodarstwa posiadające duże powierzchnie sadów i plantacji roślin jagodowych jak i małe. Można wnioskować, że w przypadku płatności bezpośrednich czynnikami ograniczającymi wykorzystanie pomocy był brak inicjatywy sadowników, brak informacji lub zbyt duża formalność. W roku 2004 po raz pierwszy wprowadzono system płatności bezpośrednich i nie do wszystkich sadowników dotarła we właściwym terminie informacja na temat możliwości otrzymania tej formy pomocy. Wysokość płatności bezpośredniej jest uzależniona od powierzchni użytkowanych gruntów. Poziom jednolitej płatności obszarowej (JPO) wynosił w roku 2004 25%, w roku 2005 30%, a w roku 2006 35% płatności standardowych obowiązujących w „starych” krajach UE. Płatności uzupełniające mogły podwyższyć JPO do wysokości 36% w roku 2004, 39% w roku 2005 i 42% w roku 2006 płatności, która przysługiwała rolnikom w UE [Uprawy... 2002]. Uprawy ogrodnicze, z wyjątkiem upraw

orzecha włoskiego i leszczyny, nie są objęte płatnościami uzupełniającymi [Rozporządzenie... 2005].

Średnia wysokość dopłaty na jedno gospodarstwo we wszystkich omawianych latach wynosiła około 2000 zł. Wysokość płatności bezpośrednich zawierała się w przedziale od 600 zł do 5000 zł i w kolejnych latach nie zmieniała się istotnie (tab.2). Niewielkie różnice mogły wynikać ze zmian wysokości stawek płatności bezpośrednich w kolejnych latach.

Plan Rozwoju Obszarów Wiejskich (PROW) na lata 2004-2006 był podstawowym programem, którego działania sprzyjały zrównoważonemu rozwojowi obszarów wiejskich, poprawie konkurencyjności gospodarki rolno-żywnościowej i zwiększeniu potencjału ekonomicznego gospodarstw rolnych. W porównaniu z innymi programami unijnymi wspierającymi rolnictwo przedsięwzięcia realizowane w ramach PROW nie wymagały wkładu własnego rolników [Plan... 2006]. Z funduszy dostępnych w ramach Planu Rozwoju Obszarów Wiejskich na lata 2004-2006 skorzystały tylko trzy gospodarstwa (5%). Dwóch sadowników uzyskało pomoc w ramach działania 2 „Wsparcie gospodarstw niskotowarowych”, a jeden korzystał ze wsparcia z tytułu płatności uzupełniających do uprawy orzecha włoskiego. Płatności uzupełniające są w zasadzie elementem płatności bezpośrednich i podobnie jak jednolita płatność obszarowa realizowane są w ramach Wspólnej Polityki Rolnej, płatność ta jest jednak finansowana w ramach PROW. Łączna kwota pomocy w badanych gospodarstwach przyznana w ramach działań PROW wynosiła 18,8 tys. zł. W latach 2004-2005 z pomocy skorzystał tylko jeden sadownik, który otrzymał łącznie 10 tys. zł. W roku 2006 ze wsparcia skorzystało 2 sadowników, którzy otrzymali łącznie 8,8 tys. zł (tab.2). Gospodarstwa, które otrzymały pomoc, były gospodarstwami niskotowarowymi, nastawionymi na uprawę malin i jabłoni, a powierzchnia upraw sadowniczych wynosiła od 2,0 ha do 5,0 ha. Właściciele utrzymywali się z dochodu z gospodarstwa i dodatkowo z pracy najemnej, posiadali następcę i nie byli zrzeszeni w organizacjach branżowych. Uzyskane środki finansowe zostały przeznaczone na zakup rozsiewacza do nawozów sztucznych oraz zakup drzewek i krzewów owocowych. Celem realizowanych inwestycji była poprawa funkcjonowania oraz zwiększenie przychodu z gospodarstw niskotowarowych.

Beneficjentami Sektorowego Programu Operacyjnego „Restrukturyzacja i modernizacja sektora żywnościowego oraz rozwój obszarów wiejskich” było tylko 7 sadowników (prawie 11%). Przy niektórych projektach inwestycyjnych beneficjenci musieli dysponować własnymi środkami finansowymi. Łączna kwota otrzymanej pomocy wynosiła 624,8 tys. zł. W roku 2004, beneficjentem programu była tylko jedna osoba, która otrzymała wsparcie w wysokości 16 tys. zł. W analizowanym okresie średnio na gospodarstwo przypadło 51,75 tys. zł tej pomocy w roku 2005, a 100,45 tys. zł w roku 2006. Wysokość pomocy w poszczególnych gospodarstwach wynosiła od 20 do 258,8 tys. zł (tab.2).

Tab. 2. Wsparcie finansowe w badanych gospodarstwach sadowniczych w latach 2004-2006, tys. zł  
Table 2. Financial support for the examined orchard farms, years 2004-2006, thousand PLN

| Charakterystyka wsparcia | Rok     |          |          |
|--------------------------|---------|----------|----------|
|                          | 2004    | 2005     | 2006     |
| Płatności bezpośrednie   |         |          |          |
| Łączna kwota płatności   | 45,8    | 63,1     | 65,2     |
| Średnie wsparcie         | 2,1     | 2,1      | 2,0      |
| Przedział zmienności     | 0,6-5,0 | 0,86-5,0 | 0,86-4,2 |
| Odchylenie standardowe   | 1,1     | 1,1      | 0,9      |

| Plan Rozwoju Obszarów Wiejskich 2004-2006 |      |            |            |
|---|------|------------|------------|
| Łączna kwota płatności                    | 5,0  | 5,0        | 8,8        |
| Średnie wsparcie                          | -    | -          | 4,4        |
| Przedział zmienności                      | -    | -          | 3,8-5,0    |
| Odchylenie standardowe                    | -    | -          | 0,8        |
| Sektorowy Program Operacyjny              |      |            |            |
| Łączna kwota płatności                    | 16,0 | 207,0      | 401,8      |
| Średnie wsparcie                          | 16,0 | 51,7       | 100,4      |
| Przedział zmienności,                     | -    | 20,0-100,0 | 20,0-258,8 |
| Odchylenie standardowe                    | -    | 34,4       | 100,8      |

Źródło: badania własne

Trzy osoby, które korzystały ze wsparcia w ramach SPO były beneficjentami działania 1.2 „Ułatwienie startu młodym rolnikom”, a pozostałe działania 1.1. „Inwestycje w gospodarstwach rolnych”. Otrzymane środki finansowe sadownicy przeznaczyli przede wszystkim na modernizację swoich gospodarstw, powiększenie powierzchni upraw sadowniczych i zakup materiału szkółkarskiego oraz maszyn i sprzętu rolniczego. Były to m.in. opryskiwacze, kosiarki, wózek widłowy, rozdrabniacz gałęzi oraz wyorywacz do drzewek. Największa kwota 258,8 tys. zł została przeznaczona na budowę dwóch komór chłodni ULO oraz zakup absorbentu azotu. Realizacja wymienionych inwestycji mogła przyczynić się do zwiększenia dochodów oraz konkurencyjności gospodarstw na rynku.

Ze wsparcia finansowego w ramach Wspólnej Organizacji Rynku Owoców i Warzyw nie skorzystał żaden z badanych sadowników. Finansowanie w ramach tej formy pomocy odbywa się głównie poprzez wstępnie uznane lub uznane następnie przez marszałka województwa grupy i organizacje producentów.

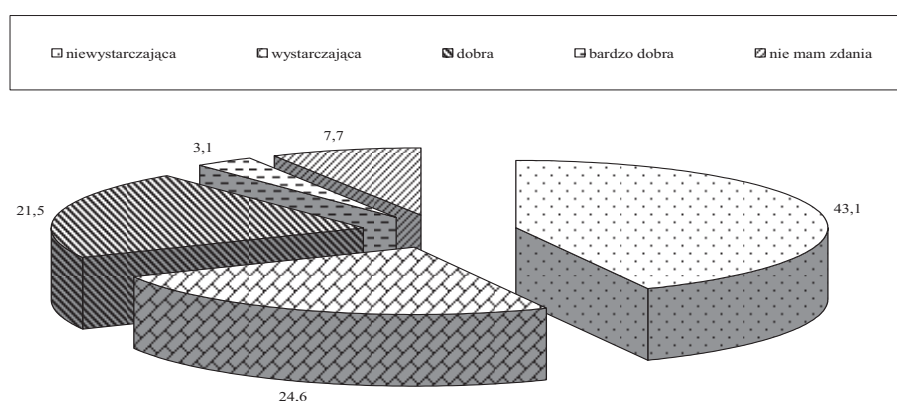
### *Zamierzenia dotyczące korzystania z funduszy unijnych w przyszłości*

Polska jest członkiem Unii Europejskiej od czterech lat. W tym czasie można było zapoznać się z realiami funkcjonowania na Wspólnym Rynku. Wielu sadowników dostrzegło potrzebę reorganizacji gospodarstw i szybkiego ich przystosowania do standardów unijnych. W części gospodarstw proces zmian został już zainicjowany. Ciągłe jednak niezbędne jest wsparcie finansowe ze strony państwa i Unii Europejskiej. Z każdym rokiem odsetek osób korzystających ze wsparcia w ramach programów pomocowych zwiększał się. Z badań wynika, że ponad 55% sadowników zadeklarowało zamiar korzystania z unijnego wsparcia w przyszłości, a tylko 9% nie brało takiej możliwości od uwagi. Pozostała część (35,4%) nie wyklucza korzystania z tej formy pomocy. Sadownicy, biorący udział w badaniach, przy pomocy środków unijnych chcą modernizować gospodarstwa, unowocześniać technologię produkcji oraz powiększać nasadzenia. Najczęściej planowano zakup maszyn i sprzętu rolniczego (19,5% wskazań) oraz budowę chłodni (17,1%), a ponadto remont budynków gospodarczych (14,6%), zakup materiału szkółkarskiego pod nowe nasadzenia (12,2%) i ciągnika (12,2%). Najmniej osób miało w planach założenie systemu nawadniającego (4,9%) oraz zakup ziemi i budowę przechowalni (9,8%).

W dużym stopniu poziom wykorzystania środków unijnych zależy od dostępności informacji i właściwego jej przekazania. Aż 43,1% ankietowanych oceniło osiągalność informacji jako niewystarczającą, a co czwarty ankietowany (24,6%) uznał, że jest ona w



zupełności wystarczająca (rys.3). Wyrażano niezadowolenie, że rozpowszechniane informacje są zbyt ogólnikowe i często niezrozumiałe. Potencjalny beneficjent musi poświęcić bardzo dużo czasu na wyszukanie konkretnych informacji. W opinii sadowników organy wdrażające poszczególne programy powinny dysponować broszurami na temat wsparcia gospodarstw typowo sadowniczych oraz podstawowymi informacjami o działaniach dostępnych dla sadowników i precyzyjnymi informacjami o kryteriach dostępu do każdego działania. Większy nacisk powinien być położony na upowszechnienie informacji o częstych zmianach dotyczących wymaganej dokumentacji. W tym względzie nieocenionym i najszybszym źródłem informacji pozostaje Internet.



Rys. 3. Opinie sadowników o informacji w zakresie środków pomocowych oferowanych rolnictwu przez Unię Europejską, % wskazań

Fig. 3. Distribution of fruitgrowers' opinions on the quality of information concerning financial support offered to agriculture from the European Union, indications percentage

Źródło: badania własne

## Wnioski

1. Wykorzystanie funduszy z programów dostępnych przed i po akcesji było w badanej populacji niewielkie, bowiem z pomocy, w zależności od programu operacyjnego, skorzystało od 3 do 17% ankietowanych sadowników. Najwięcej z nich korzystało ze środków dostępnych w ramach programów SAPARD i SPO. Uzyskane środki pieniężne były przeznaczone głównie na modernizację gospodarstw i unowocześnienie technologii produkcji.

2. Najczęściej wykorzystywaną formą pomocy unijnej były płatności bezpośrednie. W latach 2004-2006 udział korzystających z tej formy wsparcia zwiększył się z 33,8% do 49,2%. Wielkość płatności bezpośrednich w poszczególnych gospodarstwach wahała się od 0,6 do 5,0 tys. zł/rok.

3. Z programu operacyjnego SAPARD najwięcej projektów zrealizowano w ramach działania „Inwestycje w gospodarstwach rolnych”, z Planu Rozwoju Obszarów Wiejskich

działania „Wsparcie gospodarstw niskotowarowych”, a z Sektorowego Programu Operacyjnego działań „Ułatwienie startu młodym rolnikom” oraz „Inwestycje w gospodarstwach rolnych”. Średnia wartość wsparcia z programu SAPARD wynosiła 54,7 tys. zł, w ramach PROW wahała się od 4,4 do 5,0 tys. zł, a w SPO od 16,0 tys. zł do 100,4 tys. zł.

4. Zbyt wiele formalności i skomplikowane procedury wypełniania wniosków oraz brak własnych środków finansowych i obawa przed zaciąganiem kredytów były głównymi czynnikami wpływającymi negatywnie na poziom wykorzystania funduszy unijnych. Mimo to utrzymywało się duże zainteresowanie możliwością dofinansowania projektów inwestycyjnych z funduszy unijnych. Prawie 91% ankietowanych sadowników nie wykluczało możliwości skorzystania z dostępnych form wsparcia unijnego, a ponad 55% zadeklarowało, że to uczyni.

5. Wyniki badań upoważniają do stwierdzenia, że poziom wykorzystania środków z budżetu UE przez sadowników będzie się zwiększał. Niezbędne jest jednak uproszczenie procedur związanych z pozyskiwaniem funduszy unijnych i większe poinformowanie potencjalnych beneficjentów pomocy. Dostępne informacje powinny być bardziej czytelne i mniej ogólnikowe i dotyczyć w części gospodarstw typowo sadowniczych.

## Literatura

- Demidziuk U. [2003]: Programy nowej orientacji PHARE realizowane w Polsce. Urząd Komitetu Integracji Europejskiej, Warszawa.
- Głowacki W. [2003]: Programowanie i realizacja przedsięwzięć współfinansowanych ze środków funduszu ISPA oraz Funduszu Spójności w Polsce. Wyższa Szkoła Pedagogiczna TWP, Warszawa.
- Makosz E. [2004]: Polskie sadownictwo z ekonomicznego punktu widzenia. Wyd. AR w Lublinie, Lublin.
- Olszewski M. [2002]: Polityka strukturalna Unii Europejskiej jako instrument wspierania rozwoju regionalnego. [W:] Wybrane aspekty integracji europejskiej. K. Głębicka (red.), Wyższa Szkoła Biznesu w Radomiu, Radom.
- Plan Rozwoju Obszarów Wiejskich na lata 2004-2006. Tryb dostępu: [www.minrol.gov.pl](http://www.minrol.gov.pl).
- Podstawka M. [2000]: System finansowy w rolnictwie na tle integracji Polski z UE. FAPA, Warszawa.
- Rocznik Statystyczny 2006. GUS, Warszawa.
- Rozporządzenie Rady Ministrów z dnia 15 lutego 2005 r. w sprawie roślin objętych płatnościami uzupełniającymi w 2005 r. [2005]. *Dz.U.* nr 37, poz. 327.
- Systematyka i charakterystyka gospodarstw rolnych. Województwo Lubelskie. Narodowy Spis Rolny 2002. [2003]. GUS, Lublin.
- Uprawy ogrodnicze: 2002. [2003]. GUS, Warszawa.
- Ustawa z dnia 18 grudnia 2003 r. o płatnościach bezpośrednich do gruntów rolnych. [2003]. *Dz.U.* 2004, nr 6, poz. 40.