

Rozwój terenów przemysłowych i ich wpływ na strukturę miejską Wałbrzycha w XX wieku

Post-industrial areas development and its impact on the urban structure of Wałbrzych in the XX century

Anna Dzikowska¹, Magdalena Medwecka², Alicja Krzemińska³, Anna Zaręba⁴

¹Uniwersytet Przyrodniczy we Wrocławiu, Katedra Gospodarki Przestrzennej

^{2,3}Uniwersytet Przyrodniczy we Wrocławiu, Instytut Architektury Krajobrazu

⁴Uniwersytet Wrocławski, Zakład Geografii Regionalnej i Turystyki

e-mail: ¹anna_dzikowska@tlen.pl; ²magdalena.medwecka@tlen.pl; ³krzemcia@tlen.pl ⁴papann@poczta.onet.pl

Abstract. Urban development is usually connected with dynamic economic transformations, high tourist or investment potential of the region. Industry, especially mining, induces changes to the natural environment, impacts on the natural local conditions and determines structure of the city build-up.

The aim of this article is to analyze the post-industrial areas development and to define their impact on urban structure shaping. Detailed analyses were conducted in the Wałbrzych area, a typical post-mining town, situated in the frontier zone, where mining industry was the motive force for growth and transitions of both the town and the entire region. Briefly described is the history of industry development in this area, establishing the first mines and industry objects. Then their localization was associated with nearby areas, compared were terrain development before and after the construction of mines. The collapse of mines in the second half of the 20th century has led to many changes in the form of land use and development. The cessation of coal extraction and of production in the discussed area caused a change in the function of analyzed lands. It also had a big impact on the urban structure of Wałbrzych.

Słowa kluczowe: Wałbrzych, tereny przemysłowe, struktura miejska

Key words: Wałbrzych, post-industrial areas, urban structure

Wstęp

Wraz z końcem XX wieku w wielu miastach, stanowiących regionalne ośrodki przemysłowe, nastąpiło zamknięcie zakładów, „porzucanie” terenów i obiektów poprzemysłowych. Zmiany te miały charakter niezorganizowany, chaotyczny, ale zarazem intensywny. Związane były one z nieopłacalnością

dotychczasowo stosowanych technologii, problemami z przekształceniem istniejącej infrastruktury oraz rosnącymi wymaganiami wobec ograniczenia negatywnego oddziaływania przemysłu na środowisko (Gasidło 2007). W latach 80-tych XX wieku (w związku z zamykaniem wielu ośrodków przemysłowych) pojawił się nowy nurt badań naukowych, zainteresowań związanych z terenami poprzemysłowymi, zwanymi brownfields. Badania mają na celu opracowanie odpowiednich wymogów i standardów dotyczących inwentaryzacji, ograniczenia negatywnego wpływu obszarów poprzemysłowych, na tereny z nimi sąsiadujące i powiązane, oraz rozwiązań modelowych, koncepcyjnych prowadzących do odpowiedniej ich rewitalizacji (Irmiński 2007).

Specyfika miast, w których głównym motorem przemian i rozwoju był przemysł, widoczna jest zarówno w strukturze miejskiej, charakterze i formie zabudowy, układzie przestrzennym, sąsiedztwie terenów o różnych funkcjach i formie zagospodarowania, jak i w uwarunkowaniach społecznych. Na obszarach, których funkcja została w przeszłości podporządkowana intensywnej działalności górniczej, zmiany zachodzące w środowisku przyrodniczym są bardzo intensywne i charakterystyczne. Przejawiają się przede wszystkim w przekształcaniach rzeźby terenu i środowiska naturalnego. Obszary przemysłowe „pochłaniają”, zajmują tereny o korzystnych uwarunkowaniach komunikacyjnych, bez względu na ich pierwotną wartość przyrodniczą. W strukturze miejskiej najbardziej istotne są 3 „strefy problemów”. Pierwsza z nich to przestrzeń – tereny poprzemysłowe o niskiej wartości użytkowej zajmujące najczęściej duże powierzchnie, stanowią one dominujący element w tkance miejskiej. Kolejny istotny problem to infrastruktura (instalacje, budowle, specjalistyczne urządzenia, wykopy, szyby pokopalniane), będąca współcześnie często zabytkami infrastruktury i przemysłu, problematyczna pod względem nadania nowej funkcji użytkowej. Trzecim aspektem, „strefą problemową” są odpady oraz tereny składowisk, obszary trudne do zagospodarowania i rekultywacji ze względu na zanieczyszczenia powierzchniowe oraz rozprzestrzenianie się ich w strefie podziemnej (Rostański i in. 2006).

W artykule został rozwinięty problem przestrzeni zajmowanej przez tereny przemysłowe i poprzemysłowe. Zaproponowano model określający prawidłowości w rozmieszczeniu, wzajemnym sąsiedztwie oraz układzie przestrzennym terenów o różnych funkcjach użytkowych.

Uwarunkowania historyczne obszaru badań

Wałbrzych po raz pierwszy pojawia się w dokumentach w 1305 roku. Miasto było znane od samego początku z wydobywania węgla, rud żelaza, ołowiu i srebra, a pierwsze wiadomości o kopalniach węgla pochodzą z 1561 roku w Białym Kamieniu, z 1586 roku w Sobięcinie, a z 1594 roku w Starym Zdroju (Michalkiewicz 1993). W 1818 roku Wałbrzych został miastem powiatowym, stał się więc nie tylko centrum gospodarczym, ale również i administracyjnym.

Liniiowy, południkowy układ przestrzenny miasta, rozwijał się do końca XVIII wieku. Zabudowa była zlokalizowana przede wszystkim wokół rynku i wzdłuż ciągów komunikacyjnych. Głównymi gałęziami przemysłu lekkiego, który miał wtedy największe znaczenie dla rozwoju miasta i regionu, była obróbka lnu, przędzenie, tkactwo oraz handel i usługi z tym związane. Początek XIX wieku to znaczne zmiany w gospodarce Wałbrzycha. Coraz większego znaczenia zaczęły nabierać kopalnie węgla, których na początku XIX wieku w rejonie wałbrzyjskim czynnych było ok. 60, pracowało w nich ok. 1000 górników, a wydobywanie surowca wynosiło ok. 120 tys. ton. Pierwsza koksownia została uruchomiona w 1776 roku, od tego czasu są one nierozdzielalnym elementem w krajobrazie miasta. Oprócz przemysłu wydobywczego rozwijały się też inne gałęzie przemysłu. W 1820 roku została uruchomiona odlewnia

żeliwa w Starym Zdroju, została ona nazwana Hutą Karol, a w 1822 roku rozpoczęła swoją działalność fabryka lin i siatek. Były to zakłady ściśle związane z górnictwem, które było jednym z głównych odbiorców wytwarzanych przez nie produktów. W latach 40-tych, w centrum miasta Wałbrzycha, powstała fabryka porcelany. Rozbudowa sieci kolejowej, m.in. wybudowanie w 1853 roku linii docierającej do śródmieścia, znacznie ułatwiła transport węgla i innych towarów w skali regionalnej i ogólnokrajowej (Piątek 1996).

W latach 80-tych XIX wieku nastąpiła kolejna zmiana w krajobrazie miasta, wprowadzono zastrzałowe wieże stalowe o konstrukcji kratowej nitowanej. Pierwsza taka wieża powstała w 1888 roku nad szczybem Chwalibóg 1. Współcześnie nadal stanowią one element dominujący nad zabudową mieszkaniową miasta. Obszary zajmowane przez zakłady kopalniane były intensywnie wykorzystywane, lokalizowano w ich obrębie nie tylko budynki, infrastrukturę techniczną związaną z wydobyciem i przetworzeniem węgla, ale również zespoły budynków administracyjnych, bocznice kolejowe, rampy czy punkty załadunkowe (Piątek 1996).

Przemiany struktury miasta Wałbrzycha związane są nie tylko ze zmianami, powstawaniem nowych, charakterystycznych dla przemysłu obiektów budowlanych i infrastruktury. Istotne znaczenie w układzie przestrzennym mają również hałdy, osadniki i składowiska odpadów pokopalnianych. Wprowadzają one nowe, antropogeniczne formy, dominujące swoją formą w krajobrazie, strukturze miasta. Wywierają również negatywny wpływ na stan środowiska przyrodniczego.

Metodyka

Do analiz struktury miejskiej i klas użytkowania terenu została wykorzystana mapa archiwalna w skali 1:12 500, pochodzące z lat 20-tych XX wieku, oraz opracowane w latach 90-tych XX wieku mapy topograficzne w skali 1:25 000, jak również ortofotomapa Wałbrzycha w skali 1:10 000. Współczesne dane zostały zweryfikowane podczas badań terenowych. Obszar badań zanalizowano pod względem współczesnego i historycznego zagospodarowania. W tym celu wyodrębniono 7 klas obrazujących różne typy terenu. Główne kryteria, którymi kierowano się przy wyróżnianiu klas, to typ pokrycia terenu oraz funkcje, jakie spełnia zagospodarowanie badanego obszaru. Pierwsza klasa to zieleni wysoka, która obejmuje tereny leśne oraz parki i skwery z zadrzewieniem pełnym. Do drugiej - zieleni antropogenicznej - zostały przyporządkowane sady, ogródki działkowe, plantacje krzewów owocowych i cmentarze. Trzecią klasę stanowią łąki i nieużytki oraz roślinność trawiasta. Czwarta klasa to tereny zajmowane przez zakłady przemysłowe, budynki, budowle i place bezpośrednio związane z ich działalnością. Ze względu na specyfikę obszaru badań i jego przekształceń wynikających głównie z działalności przemysłowej, kryteria wyróżniania klas zostały rozszerzone. Wyodrębniono klasę: hałdy pokopalniane, osadniki i składowiska odpadów. Są to obiekty dominujące w strukturze miejskiej ze względu na wielkopowierzchniowy charakter oraz wyraźne zmiany w morfologii terenu. Oddziałują również na stan środowiska przyrodniczego terenów bezpośrednio z nimi graniczących. Kolejna klasa to tereny należące do kolei, a ostatnia to zabudowa. Ze względu na mniejszą dokładność archiwalnych opracowań kartograficznych zaliczono do niej zabudowę mieszkalną zwartą, rozproszoną i zintegrowaną z zielenią oraz usługi. Aby wykazać zależności między przestrzennym układem klasy terenów przemysłowych, a usługami i różnymi typami zabudowy mieszkalnej wykonano dodatkową analizę opartą na materiałach współczesnych. Klasa „zabudowa” została podzielona na: zabudowę mieszkalną zwartą, rozproszoną i zintegrowaną z zielenią oraz usługi.

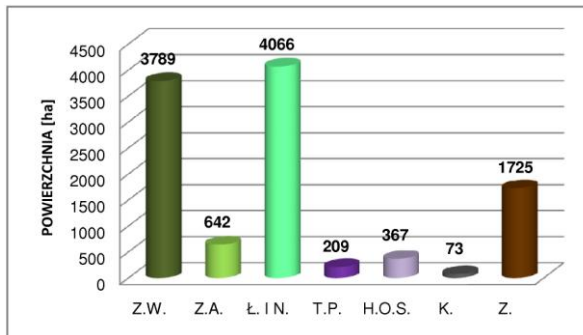
Do graficznego opracowania analiz wykorzystano program AutoCAD, w którym obliczono również powierzchnie zajmowane przez poszczególne wyróżnione klasy terenu, a do sporządzenia zestawień statystycznych i wykresów Statistica.

Dla całego Wałbrzycha wykonano analizę graficzną i statystyczną z rozbudowanym podziałem klas terenu dla współczesnego stanu zagospodarowania. Wybrany obszar do analiz szczegółowych przedstawiono opracowany na podstawie materiałów archiwalnych i współczesnych.

Wyniki

W XIX wieku osiedla mieszkaniowe w Wałbrzychu były lokalizowane w sąsiedztwie zakładów przemysłowych, na obszarach często zdegradowanych, wzdłuż głównych ciągów komunikacyjnych. Świadczy o tym liniowy, pasmowy układ zabudowań. Koniec XIX wieku to rozwój zabudowy w centrum Wałbrzycha, przede wszystkim budowa nowego ratusza, sądu, szkół oraz poczty głównej. Początek XX wieku przyniósł diametralne zmiany w planowaniu i realizacji nowopowstających dzielnic mieszkaniowych dla robotników. Powstawały osiedla mieszkaniowe o zróżnicowanej formie zabudowie, w ich obrębie lokalizowano zaplecze usługowe oraz tereny zielone (Piątek 1996).

Przestrzenne rozmieszczenie klas pokrycia terenu na terenie Wałbrzycha przedstawia ryc. 2. Obliczono również powierzchnie zajmowane przez poszczególne klasy, ich zestawienie ilościowe przedstawia ryc. 1. Na obszarze Wałbrzycha w latach 90-tych XX wieku dominowały łąki i nieużytki oraz zieleń wysoka.

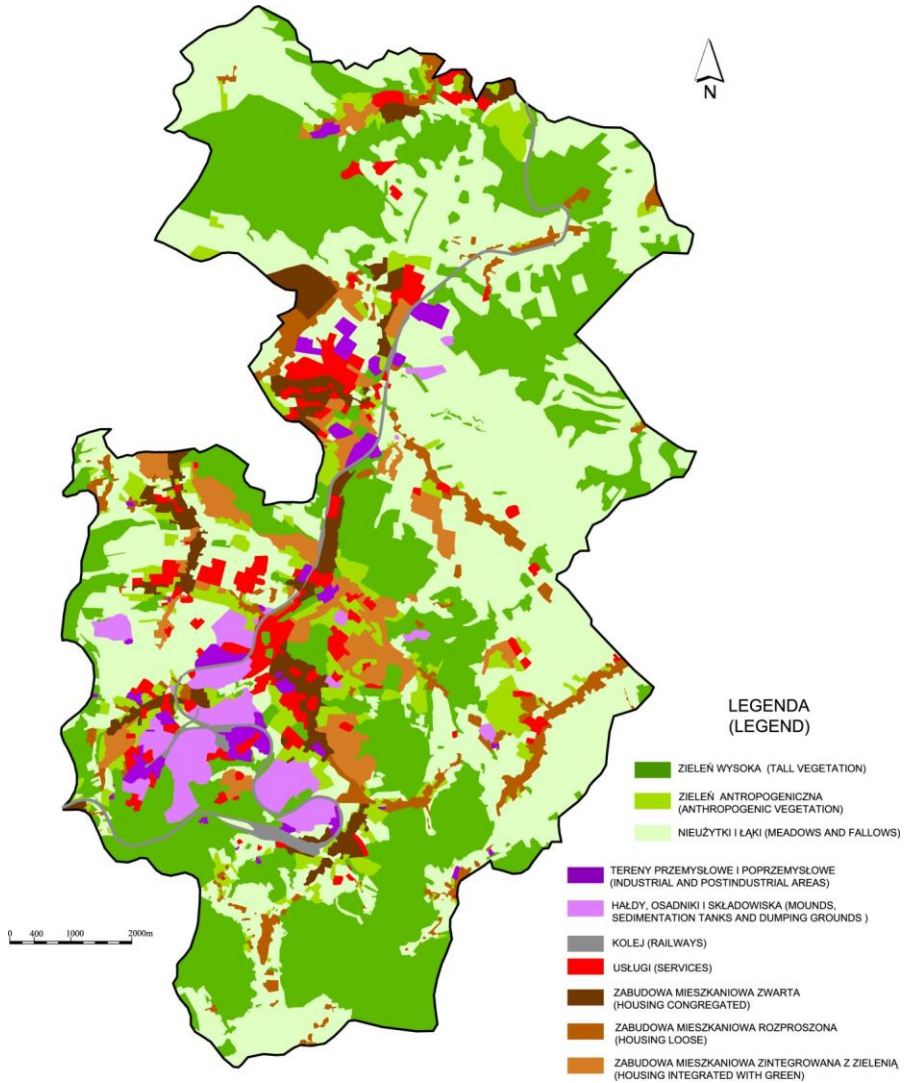


Ryc. 1. Struktura miejska Wałbrzycha w latach 90-tych XX wieku (legenda: Z.W. – zieleń wysoka, Z.A. – zieleń antropogeniczna, Ł. I N. – łąki i nieużytki, T.P. – tereny przemysłowe i poprzemysłowe, H.O.S. – hałdy, osadniki i składowiska, K. – kolej, Z. – zabudowa mieszkaniowa i usługowa)

Fig. 1. Present urban structure of Wałbrzych in 1990s (legend: Z.W. – tall vegetation, Z.A. – anthropogenic vegetation, Ł. I N. – meadows and fallows, T.P. – industrial and postindustrial areas, H.O.S. – mounds, sedimentation tanks and dumping grounds, K. – railways, Z. – housing and services)

Osiedla mieszkaniowe lokalizowane na przedmieściach otaczane były również zielenią antropogeniczną, wynika to z ich historycznie uwarunkowanego ruralistycznego pochodzenia. Usługi, w skład których wchodzi budynek i tereny należące do oświaty, zaplecze medyczne, urzędy, kościoły, magazyny czy też domy handlowe stanowią „strefę przejściową” między funkcją przemysłową i mieszkaniową. Dwa największe pod względem powierzchniowym sektory usługowe znajdują się w bezpośrednim sąsiedztwie dużych zakładów przemysłowych, można więc wnioskować, że przemysł w

pewnym stopniu warunkował i stymulował rozwój tego sektora. Inne drobniejsze obszary zajmowane przez sektor usług stanowią integralny element układu zabudowy mieszkalnej, jest to zaplecze oświatowo-medyczne oraz tereny przykościelne. Bezpośrednio przy obszarach zajmowanych przez kopalnie i szyby lokalizowane były tereny zajmowane przez hałdy, osadniki i składowiska.

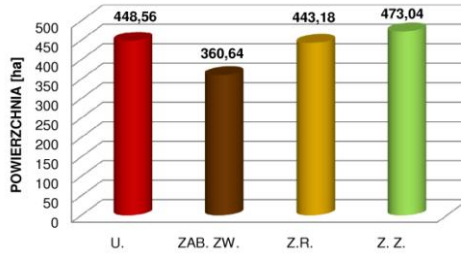


Ryc. 2. Struktura miejska Wałbrzycha w latach 90-tych XX wieku

Fig. 2. Urban structure of Wałbrzych in 1990

Zestawienie szczegółowe klasy zabudowy, przedstawione na ryc. 3, z podziałem na: usługi, zabudowę mieszkaniową zwartą, zabudowę mieszkaniową rozproszoną i zabudowę mieszkaniową zintegrowaną z zielenią wykazuje, że największy odsetek tej klasy stanowi zabudowa zintegrowana z zielenią. Zajmuje ona współcześnie obszar 473,04 ha, a tereny usługowe 448,56 ha. Zabudowa mieszkaniowa zwarta to

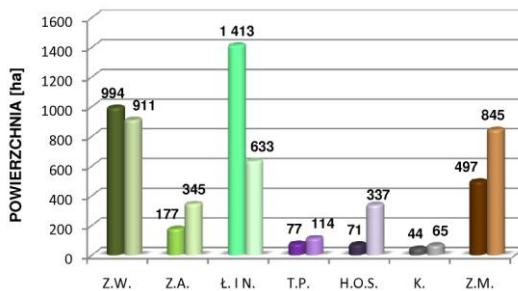
przede wszystkim historyczne układy znajdujące się w centrum Wałbrzycha (Śródmieście i Stary Zdrój) oraz Podgórze II, Biały Kamień i Sobięcín, zatem dzielnice, gdzie głównym motorem przemian i rozwoju był przemysł wydobywczy.



Ryc. 3. Zestawienie szczegółowe klasy zabudowy (legenda: U. – usługi, ZAB. ZW. – zabudowa mieszkaniowa zwarta, Z.R. – zabudowa mieszkaniowa rozproszona, Z.Z. – zabudowa mieszkaniowa zintegrowana z zielenią)

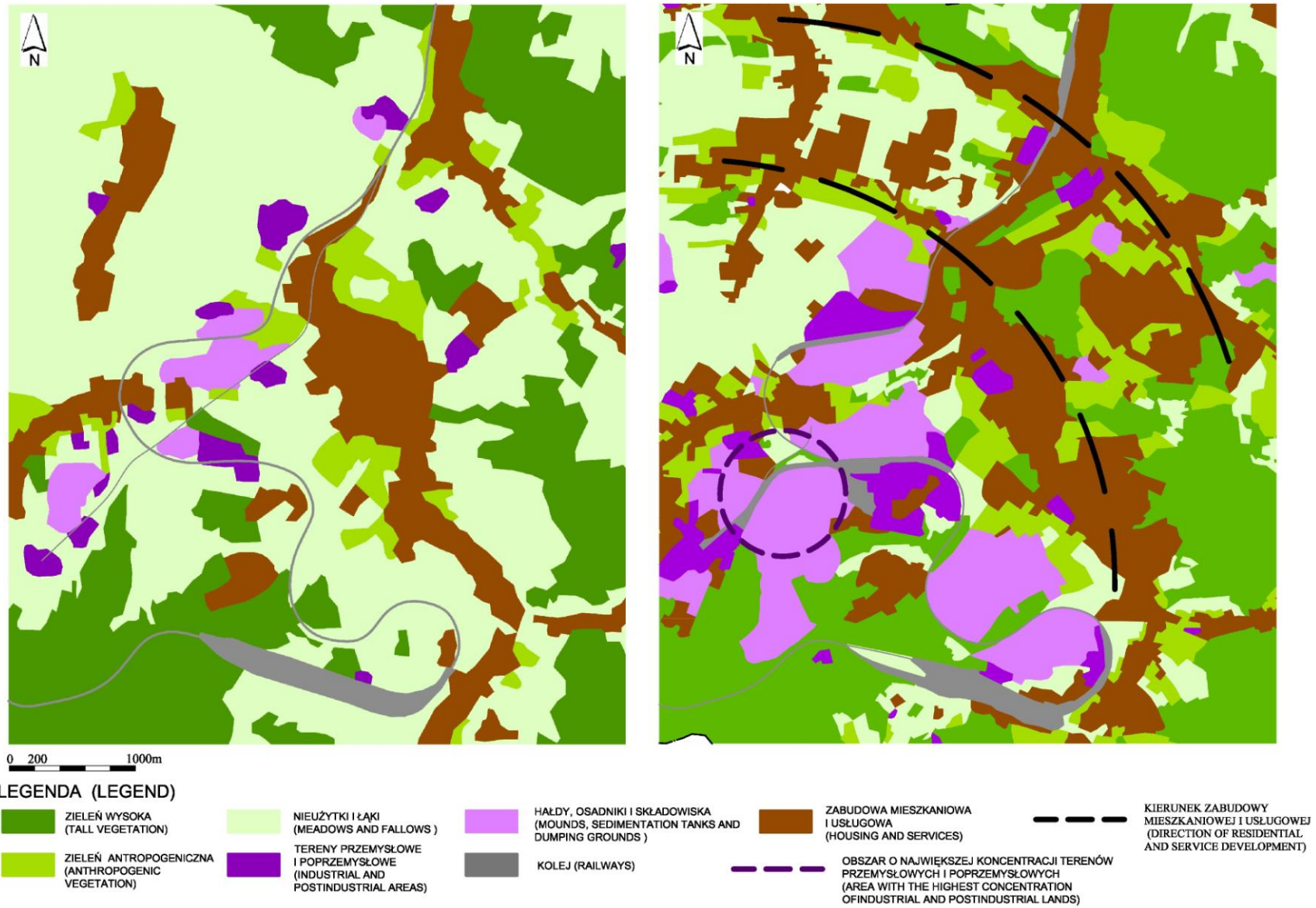
Fig. 3. Detailed listing of build-up class (legend: U – services, ZAB. ZW. – housing congregated, Z.R. - housing loose, Z.Z.- housing integrated with green)

Do analizy szczegółowej wybrano obszar zajmujący około 3 250 ha, obejmujący dzielnice: Sobięcín, Gaj, Podgórze, Śródmieście i częściowo Biały Kamień (ryc. 5.). Są to dzielnice Wałbrzycha, gdzie przemiany struktury miejskiej związane z terenami przemysłowymi charakteryzują się największą dynamiką. Na początku XX wieku nie wszystkie te obszary należały administracyjnie do miasta Wałbrzycha, ale były z nim ściśle związane pod względem gospodarczym i społecznym. Zestawienie powierzchni zajmowanych przez poszczególne klasy w latach 20-tych i 90-tych XX wieku przedstawia ryc. 4. Na ryc. 5 przedstawiającej strukturę miejską w latach 90-tych XX wieku, wyznaczono obszar o największej koncentracji terenów przemysłowych i poprzemysłowych (oznaczony fioletowym przerywanym okręgiem), wprowadzono również 2 łuki oddalone od niego o 1,5 km i 3 km (oznaczone czarnymi przerywanymi pierścieniami).



Ryc. 4. Zestawienie powierzchni zajmowanych przez poszczególne klasy w latach 20-tych i 90-tych XX wieku na obszarze Sobięcína, Gaju, Podgórze, Śródmieścia i fragmentu Białego Kamienia (legenda: Z.W. – zieleń wysoka, Z.A. – zieleń antropogeniczna, Ł. I N. – łąki i nieużytki, T.P. – tereny przemysłowe i poprzemysłowe, H.O.S. – hałdy, osadniki i składowiska, K. – kolej, Z. – zabudowa)

Fig. 4. Listing of surfaces used for each class in 1920s and 1990s in the districts of Sobięcín, Gaj, Podgórze, Śródmieście and Biały Kamień (legend: Z.W. – tall vegetation, Z.A. – anthropogenic vegetation, Ł. I N. – meadows and fallows, T.K. – industrial and postindustrial areas, H.O.S. – mounds, sedimentation tanks and dumping grounds, K. – railways, Z. – build-up)

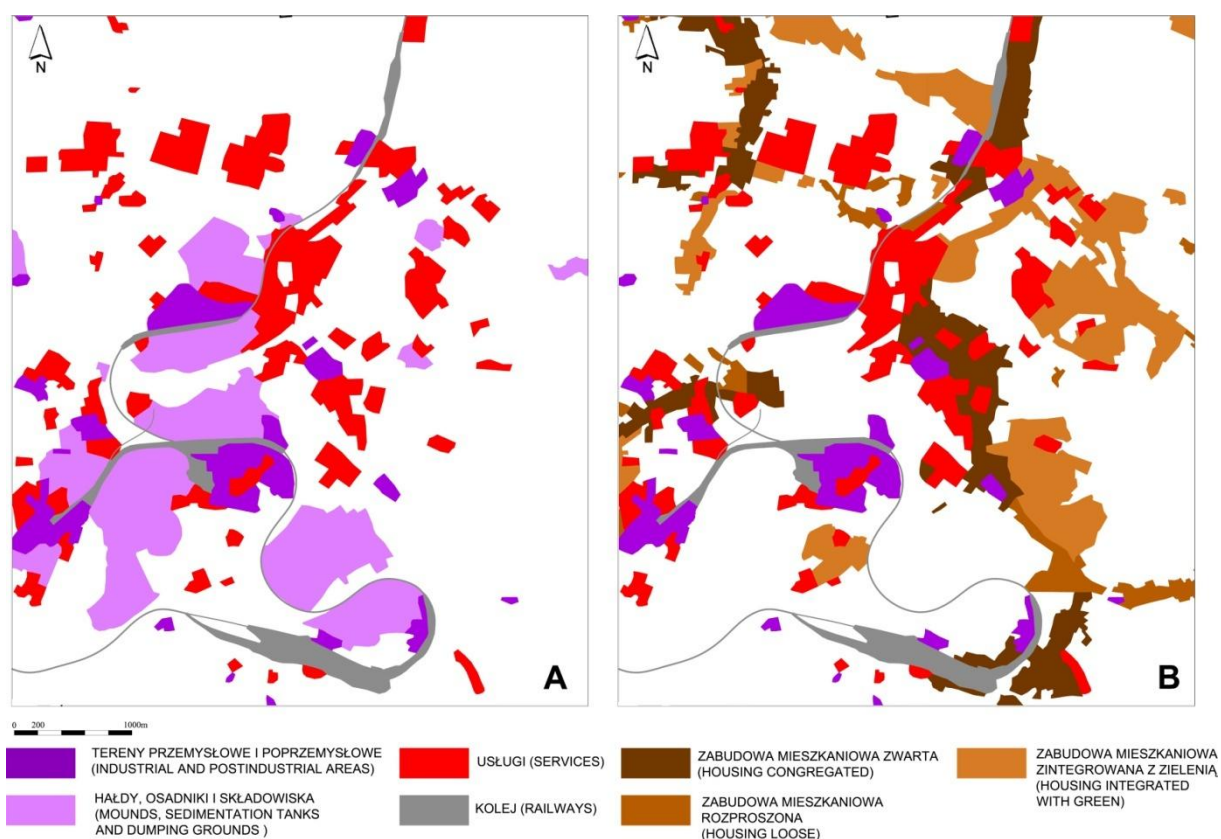


Ryc. 5. Struktura miejska wybranych dzielnic Wałbrzycha w latach 20-tych (po lewej) i w latach 90-tych (po prawej) XX wieku
 Fig. 5. Urban structure of chosen districts of Wałbrzych in 1920s (left) and 1990 (right)

Na początku XX wieku klasą dominującą na wybranym obszarze były łąki i nieużytki oraz lasy, zajmowały one w sumie powierzchnię 2 406,93 ha, a współcześnie obejmują obszar 1 543,26 ha. Powierzchnia zajmowana przez lasy nie uległa wysokiej redukcji, zmniejszyła się o 83,48 ha. Łąki i nieużytki zostały wykorzystane przede wszystkim podczas rozwoju przemysłu wydobywczego, na ich terenie lokalizowano hałdy, osadniki i składowiska, powierzchnia zajmowana przez nie wzrosła o 266,32 ha. Zabudowa mieszkaniowa powiększyła się dwukrotnie, podobnie jak zieleń antropogeniczna.

Pasmowy układ przestrzenny zabudowy mieszkaniowej został rozszerzony i rozdrobniony. Pierścieniowy układ (oznaczony na ryc. 5. czarną przerywaną linią) w odległości około 1,5 km i 3,0 km od skupionych terenów przemysłowych (oznaczonych na ryc. 5. fioletowym okręgiem) warto rozpatrzyć w podziale na szczegółowe klasy zagospodarowania terenu.

Ryc. 6. A przedstawia przestrzenny układ obszarów przemysłowych, poprzemysłowych, usług oraz terenów i linii kolejowych, rozwój tych terenów jest ze sobą skorelowany. Rozbudowa infrastruktury kolejowej, powiększenie terenów przez niezajmowanych, wiąże się głównie ze zintensyfikowaniem przemysłu na tym obszarze. Jednocześnie można wnioskować, że rozmieszczenie hałd uwarunkowane było bezpośrednim sąsiedztwem linii kolejowych oraz bliskim położeniem kopalni. Wiązało się to z minimalizacją czasu transportu i kosztów przewozu „produktów ubocznych” przemysłu wydobywczego.



Ryc. 6. Struktura przestrzenna wybranych klas na terenie wybranych dzielnic Wałbrzycha (A – tereny przemysłowe, poprzemysłowe, usługi i należące do kolei; B – tereny przemysłowe, poprzemysłowe, usługi, zabudowa mieszkaniowa z podziałem na zwartą, rozproszoną i zintegrowaną z zielenią)

Fig. 6. Spatial structure of chosen classes in studied districts of Wałbrzych (A – industrial and postindustrial areas, services and railway grounds; B – industrial and postindustrial areas, services, housing build-up divided into congregated, loose and integrated with green)

Usługi związane z tą gałęzią przemysłu „uzupełniały” wolne przestrzenie w strukturze miasta. Pozostałe lokalizowane były w układzie pierścieniowym w odległości około 3 km od „centrum przemysłowego”. Związane było to z rozbudową osiedli mieszkaniowych i potrzebami bytowymi okolicznych mieszkańców. Ryc. 6. B przedstawia natomiast przestrzenne rozmieszczenie terenów przemysłowych i usługowych oraz zabudowy, z podziałem na mieszkaniową zwartą, rozproszoną i zintegrowaną z zielenią. Pasma zwartej zabudowy mieszkaniowej, zlokalizowanej wzdłuż głównych ciągów komunikacyjnych, w układzie południkowym, która powstała pod koniec XIX wieku, zostały połączone ze sobą zabudową zintegrowaną z zielenią oraz usługami. Pierścieniowy układ w odległości około 3 km od „centrum przemysłowego” stanowi w większości zabudowa, która powstała po latach 20-tych XX wieku.

Podobny przestrzenny układ pierścieniowy w strukturze miejskiej można odczytać w północnej części Wałbrzycha. Rozwój tej części miasta uwarunkowany był głównie poprzez mniej uciążliwe niż kopalnie, koksownie czy elektrownie, zakłady przemysłowe takie, jak huta szkła, czy zakłady ceramiczne. Jest to układ mniej czytelny i bardziej rozproszony niż w południowej części miasta. Przyczyną tego może być brak „szkieletu” struktury miejskiej pochodzącej z XVIII wieku, ponieważ większość zabudowań powstawała tu od lat 40-tych w XX wieku.

Podsumowanie i wnioski

Tereny poprzemysłowe stanowią obszary problemowe w wielu miastach Europy. Badania związane z tą problematyką skupiają się przede wszystkim na rewitalizacji tych terenów i zabudowy industrialnej. Wdrażane są programy, mające na celu poprzez zmianę funkcji użytkowej, nadać im nową wartość, „przywrócić je do życia”. Przykładem takich przemian może być np. odnowa Zachodniej Przystani w Malmö, miasta położonego na południowym wybrzeżu Szwecji. Zwarta zabudowa przemysłowa została przekształcona w dzielnicę mieszkalną z zapleczem usługowym i edukacyjnym, wykorzystano atrakcyjne położenie i zasoby krajobrazowe. Zwrócono również uwagę na aspekty ekologiczne i środowiskowe poprzez zastosowanie alternatywnych źródeł energii. Innym przykładem miasta, które zrealizowało program rewitalizacji obszarów poprzemysłowych jest Amsterdam. Jednym z głównych założeń przemian było kreatywne wykorzystanie zabytkowych budynków poprzemysłowych. Dostosowano je głównie do funkcji artystycznych, wystawienniczych. Odbывające się tu festiwale i wernisaże zapewniają pracę okolicznym mieszkańcom, kształtują również nową tożsamość miejsca. Jednym z wzorcowych przykładów wykorzystania terenów poprzemysłowych jest IBA Emscher Park. Przekształcenia tego obszaru pozwoliły na wykorzystanie potencjału, jaki posiada ten obszar pod względem dziedzictwa postindustrialnego i walorów krajobrazowych. Stworzono nowe miejsca pracy, rekreacji i odpoczynku.

Rozwój przemysłu, a w szczególności związanego z wydobywaniem węgla, miał ogromny wpływ na kształtowanie się struktury miejskiej Wałbrzycha. Wiązało się to nie tylko z lokalizacją i przestrzennym układem powstających osiedli mieszkaniowych oraz kształtującemu się dzięki temu sektorowi usług. Urbanizacja miasta, rozumiana jako rozwój przestrzeni śródmiejskiej i podmiejskiej, dotyczyła rozwoju gałęzi struktury związanej z bytowymi i usługowymi potrzebami nowych mieszkańców. Rodzaj, forma i standard zabudowy mieszkaniowej, zmieniał się na przestrzeni lat. W trakcie intensywnego ożywienia przemysłowego, potrzeby bytowe i jakościowe mieszkańców odgrywały małe znaczenie. Przeważała zabudowa w formie niskich, wielorodzinnych kamienic lokalizowanych wzdłuż głównych ciągów komunikacyjnych. Od lat 30-tych XX wieku nastąpiła zmiana podejścia w projektowaniu i realizacji planów osiedli, zostały one zintegrowane z zielenią publiczną i zapleczem bytowym mieszkańców. Oprócz publicznych parków, skwerów wypoczynkowych oraz placów sportowych wyznaczano również tereny do zagospodarowania, jako ogródki działkowe. Spowodowało to korzystne zmiany w strukturze miejskiej i jakości życia mieszkańców Wałbrzycha. Współczesna struktura miejska Wałbrzycha stanowi bardzo różnorodny pod względem formy, wieku i charakteru układ przestrzenny. Zaniedbane i nieprzemysłane skupiska pierwotnych osiedli robotniczych i terenów poprzemysłowych, a szczególności pogórnicych, stanowią element dysharmonijny we współczesnym układzie przestrzennym. Nie jest to jednak teren pozbawiony potencjału rozwojowego. Oprócz historycznych układów zabudowy mieszkalnej, linii kolejowej wpisanej do rejestru zabytków i parku krajobrazowego o starym drzewostanie, można odnaleźć tam różnorodną infrastrukturę i budowle związane z przemysłem wydobywczym. Mogą one w przyszłości, dzięki odpowiednim nakładom finansowych i oryginalnym pomysłom na zagospodarowanie tych terenów, przeobrazić się z opuszczonych i zaniedbanych w nowoczesną wizytówkę regionu, która pomoże ponownie obudzić potencjał regionu. Dla poprawienia wizerunku miasta należałoby wdrożyć z większą dynamiką programy rewitalizacji tych obszarów.

Literatura

- Irmiński W. 2007. Inwentaryzacja terenów poprzemysłowych w środkowej Polsce – przykład zastosowanej metodyki – w dziesiątą rocznicę badań, [w:] Lenartowicz J. K., Maciąg D. 2007. Rewitalizacja miast poprzez regenerację terenów poprzemysłowych. Innowacja i praktyka. Materiały konferencji, Politechnika Krakowska, Kraków, ss. 109-115.
- Gasidło K. 2007. Przekształcenia terenów poprzemysłowych – efekty i perspektywy badań i działań, [w:] Lenartowicz J. K., Maciąg D., 2007. Rewitalizacja miast poprzez regenerację terenów poprzemysłowych. Innowacja i praktyka. Materiały konferencji, Politechnika Krakowska, Kraków, ss. 31-40.
- Mapa topograficzna 1:25 000. M-33-45-B-c-3 Świebodzice-Pelcznica, OPGK Rzeszów S.A., 1998.
- Mapa topograficzna 1:25 000. M-33-45-B-c-4 Świebodzice, OPGK Rzeszów S.A., 1998.

- Mapa topograficzna 1:25 000. M-33-45-C-b-2 Struga, OPGK Rzeszów S.A., 1998.
- Mapa topograficzna 1:25 000. M-33-45-C-b-4 Boguszów-Gorce, OPGK Rzeszów S.A., 1998.
- Mapa topograficzna 1:25 000. M-33-45-C-d-2 Boguszów-Gorce-Kuźnice Świdnickie, OPGK Rzeszów S.A., 1998.
- Mapa topograficzna 1:25 000. M-33-45-D-a-1 Wałbrzych-Piaskowa Góra, OPGK Rzeszów S.A., 1998.
- Mapa topograficzna 1:25 000. M-33-45-D-a-2 Pogorzała, OPGK Rzeszów S.A., 1998.
- Mapa topograficzna 1:25 000. M-33-45-D-a-3 Wałbrzych, OPGK Rzeszów S.A., 1998.
- Mapa topograficzna 1:25 000. M-33-45-D-a-4 Wałbrzych-Rusinowa, OPGK Rzeszów S.A., 1998.
- Mapa topograficzna 1:25 000. M-33-45-D-c-1 Wałbrzych-Podgórze II, OPGK Rzeszów S.A., 1998.
- Mapa topograficzna 1:25 000. M-33-45-D-c-2 Jedlina Zdrój, OPGK Rzeszów S.A., 1998.
- Michalkiewicz S., 1993. Wałbrzych. Zarys monografii miasta na tle regionu, Wydawnictwo DTSK, Wrocław.
- Ortofotomapa. Województwo dolnośląskie. Powiat wałbrzyski 1:10 000, Nr DZ 1821/2008 WODGiK Wrocław.
- Piątek E. 1996. Kształtowanie wałbrzyskiego krajobrazu kulturowego w XIX i XX wieku w: Historyczne okręgi przemysłowe w okresie dezindustrializacji, Materiały Międzynarodowej Konferencji Naukowej, Wałbrzych 18-20 września 1996, Wrocław 1997.
- Plan der Waldenburg. Schlessien 1:12 500, 1922 [źródło: <http://www.boehm-chronik.com/bergland/map20.jpg> pobrano: 18.12.2008].
- Rostański A., Woźniak G., Tokarska-Guzik B. 2006. Wykorzystanie spontanicznych procesów przyrodniczych w rewitalizacji terenów poprzemysłowych – kontrowersje i rozwiązania, [w:] Czasopismo Techniczne. Zeszyt 8-A/2006, Wydawnictwo Politechniki Krakowskiej, Kraków, ss.75-86.