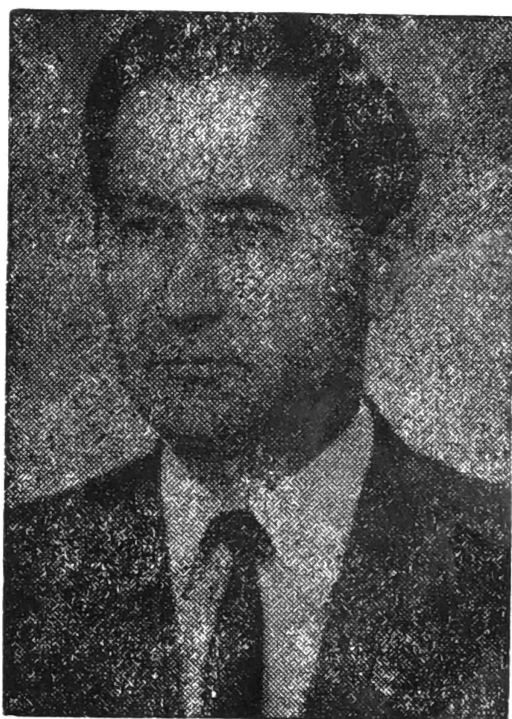


Wspomnienie o doc. dr. Wiesławie Strzeleckim

Воспоминание о доц. докт. Веславе Стшелецком

Wiesław Strzelecki, Doc. Dr. Sc. Obituary



2 listopada 1986 r. odszedł od nas niespodziewanie doc. dr Wiesław Strzelecki, pozostawiając w głębokiej żałobie nie tylko rodzinę — matkę, żonę i syna, ale również swoich przyjaciół, kolegów, współpracowników i podwładnych. Odszedł od nas człowiek niezwykle prawy i skromny, który zaskarbił sobie uznanie i wdzięczność najbliższych współpracowników i kolegów.

W. Strzelecki urodził się 2 lipca 1929 r. w Brudzewicach, woj. kieleckie, w rodzinie związanej od dawna z leśnictwem. Naukę w zakresie szkoły średniej rozpoczął w czasie wojny na tajnych kompletach, zorganizowanych w nadleśnictwie Brudzewice. W 1946 r. uzyskał świadectwo dojrzałości Liceum Ogólnokształcącego w Gostyniu Wielkopolskim. W tym też roku rozpoczął, jako najmłodszy student na roku, studia na Wydziale Leśnym SGGW w Warszawie, które ukończył z wynikiem celującym w 1951 r., specjalizując się w hodowli lasu.

Już w czasie studiów wyróżniał się zarówno pracowitością jak zdolnościami — i dlatego też, jeszcze w czasie ich trwania, został zatrudniony przez okres jednego roku jako zastępca asystenta w Katedrze Botaniki Leśnej i Dendrologii SGGW.

Po ukończeniu studiów w 1951 r. rozpoczął pracę w Instytucie Badaw-

czym Leśnictwa, pod kierunkiem profesora Lucjana Królikowskiego. Przeszedł kolejno stanowiska asystenta, starszego asystenta, a od 1955 r. — adiunkta.

W 1967 r. objął kierownictwo Pracowni Uprawy Lasu w Zakładzie Hodowli Lasu, a w 1970 r. kierownictwo tego Zakładu.

W 1974 r. został powołany na stanowisko zastępcy dyrektora Instytutu do spraw naukowo-badawczych.

Działalność naukową doc. Strzelecki rozwijał w kilku kierunkach — w początkowym okresie prowadząc kompleksowe badania nad wegetatywnym rozmnażaniem topoli i jej uprawy plantacyjnej, wpływem różnego rodzaju uprawy gleby na udatność i wzrost upraw, sposobami przywracania zdolności produkcyjnych glebom zdegradowanym, a wreszcie nad zalesianiem gruntów porolnych i nieużytków, a zwłaszcza nad ustalaniem i zalesianiem wydm śródlądowych i nadmorskich. Z tego też zakresu uzyskał stopień doktora nauk leśnych za pracę pt. „Ustalanie przyczyn słabego wzrostu upraw sosnowych na piaskach wydmowych”. W dalszych latach prowadził badania nad uproduktywianiem nieużytków, powstałych na skutek erozji wodnej, sposobami uprawy gleby leśnej i zalesianiem torfowisk, zabagnionych gleb mineralnych oraz gruntów z rudawcem. W pracach tych szczególną uwagę zwracał na badania warunków siedliskowo-ekologicznych, konsekwencją czego było, m.in.: wykazanie niedoboru związków pokarmowych roślin.

Dało to początek badaniom nad nawożeniem mineralnym upraw oraz innymi zabiegami agromelioracyjnymi. Prowadzone równoległe próby maszyn i urządzeń do wykonywania zabiegów umożliwiły opracowanie i wdrożenie do praktyki leśnej oryginalnych procesów technologicznych uproduktywiania nieużytków.

Doc. Strzelecki ma również duży dorobek w zakresie organizacji nauki. Oprócz kierownictwa Zakładu Hodowli Lasu i później funkcji zastępcy dyrektora Instytutu do spraw naukowo-badawczych, był koordynatorem badań grupy tematycznej „Doskonalenie sposobów zagospodarowania lasu” obejmującej około 60 zadań badawczych, opracowywanych przez Instytut przy współpracy 4 wyższych uczelni.

Duży dorobek i całokształt działalności naukowej wyrobiły doc. Strzeleckiemu uznanie i pozycję wartościowego pracownika naukowego, cenionego zarówno przez naukowców, jak i praktyków w kraju i za granicą. Wyrazem tego było m.in. powołanie Go na stanowisko docenta, powierzenie Mu szeregu funkcji w krajowych i międzynarodowych organizacjach leśnych. Był wiceprzewodniczącym, a następnie przewodniczącym Europejskiej Komisji Leśnictwa FAO, przewodniczącym polskiego zespołu ekspertów 2 programu UNESCO-MAB, członkiem międzynarodowego stowarzyszenia leśnego Inter-Silva, członkiem Rady Naukowej IBL, członkiem rad naukowych kilku parków narodowych.

Jego dorobek naukowy obejmuje około 140 pozycji, w postaci studiów, rozpraw i komunikatów naukowych, podręczników i skryptów oraz prac popularnonaukowych.

Niezależnie od pracy zawodowej wiele czasu poświęcał na pracę społeczną. Był działaczem PTL i SITLiD, w latach 1960—1962 wiceprzewodniczącym Rady Zakładowej Związku Zawodowego, w latach 1971—1973 członkiem egzekutywy POP przy IBL.

Przez 21 lat był redaktorem „Sylwana” i przez cały ten okres nie-
strudzenie pracował nad tym, aby artykuły z zakresu hodowli lasu i dzie-
dzin pokrewnych miały wysoki poziom oraz poprawną formę.

Za osiągnięcia w pracy zawodowej, naukowej i społecznej doc. W.
Strzelecki otrzymał wiele odznaczeń, w tym: Krzyż Kawalerski Orderu
Odrodzenia Polski, Złoty Krzyż Zasługi, Medal 40-lecia PRL, „Zasłużony
dla Leśnictwa i Przemysłu Drzewnego”, Złote Odznaki Honorowe NOT,
PTL i SITLiD oraz został wpisany do Księgi Zasłużonych Pracowników
LP w 40-leciu Polski Ludowej.

Pogrzeb odbył się 6 listopada 1986 r. na cmentarzu w Magdalence.
Wiesława Strzeleckiego żegnali oprócz rodziny przedstawiciele władz oraz
tłumy kolegów i przyjaciół.

Cześć Jego pamięci.

Józef Stajniak

Z LITERATURY

**Mirko Svrček — autor tekstu, Bo-
humil Vančura — ilustracje koloro-
we: „GRZYBY ŚRODKOWEJ EURO-
PY** (przekład z czeskiego). Państwo-
we Wydawnictwo Rolnicze i Leś-
ne 1987, nakład 30 000 egzemplarzy,
stron 312, oprawa płócienna, cena
1 900 zł

Przewidujemy, że ten piękny, za-
razem ogromny album, przeznaczo-
ny praktycznie dla wszystkich, bar-
dzo szybko zniknie z księgarń. Dla-
tego zapoznajemy nieco z niniejszą
książką. A o niektóre z jej ważniej-
szych rozdziałów:

- Makroskopowa budowa grzy-
bów,
- Mikroskopowa budowa grzy-
bów,
- Rozmnażanie się grzybów,

- Biologia grzybów,
- Znaczenie grzybów w przyro-
dzie oraz w życiu i w gospodarce
człowieka,
- Grzyby trujące i powodowane
przez nie zatrucia,
- Grzyby jadalne, ich zbiór i
użytkowanie,
- Grzyby niejadalne,
- Jak i gdzie zbierać grzyby,
- Zielniki grzybów — zbiór, ozna-
czanie i opis okazów,
- Krótki przegląd systematyki
grzybów,
- Skorowidz polskich nazw grzy-
bów,
- Skorowidz łacińskich nazw
grzybów.