

Turystyczna atrakcyjność nadleśnictwa – studium przypadku

Artur Rutkiewicz, Grzegorz Stolarski, Hubert Sot

Abstrakt. Celem pracy jest analiza porównawcza dwóch metod oceny atrakcyjności turystycznej wykonanych dla Nadleśnictw: Lubin i Lesko. Dla nadleśnictwa Lubin była to metoda waloryzacji terenu nadleśnictw pod kątem turystycznej atrakcyjności środowiska autorstwa Wioletty Kuciny (ORW LP w Bedoniu 2006). Dla nadleśnictwa Lesko zastosowano powszechnie używaną w ocenach obszarów przyrodniczych, metodę bonitacji punktowej. Porównanie metod wykazało ich przydatność w kształtowaniu funkcji turystycznej obszarów leśnych. Obie metody dają się zastosować do analizy funkcjonowania obiektów zagospodarowania turystycznego lasów oraz spodziewanej presji turystyki na ekosystemy leśne. Bardziej przeglądową i szczegółowszą wydaje się być metoda bonitacyjna. Daje ona również pogląd na potencjał rozwojowy poszczególnych rodzajów turystyki, które wymagają pożądanых cech środowiska.

Słowa kluczowe: atrakcyjność turystyczna; metoda bonitacji; atrakcyjność lasu

Abstract. Tourist attractiveness of the Forest District – study cases. The aim of the study is a comparative analysis of the two methods to assess the attractiveness of tourism used in tests carried out for two Forest Districts, Lubin and Lesko. We compared two methods used in research on the tourist attractiveness of the area. For Forest District Lubin was the method of valuation of land superintendency for environmental tourist appeal by Wioletta Kucina. For District Lesko used in the evaluation of natural areas, the method of grading points. Comparison of methods demonstrated their usefulness in shaping the tourist function of forest areas. Both methods which can be used to analyze the operation of facilities for tourist development of forests and the expected pressure of tourism on forest ecosystems. A more detailed look-and seems to be a grading method. It also gives a view of the development potential of the various types of tourism that require environmentally desirable characteristics.

Keywords: touristic attractiveness; method of grading; the attractiveness of the forest.

Wstęp

Jednorodne zdefiniowanie pojęcia atrakcyjności turystycznej i terminów pokrewnych nie jest proste, ponieważ są one równocześnie zjawiskiem społecznym, psychologicznym, kulturowym, ekonomicznym i przestrzennym. O atrakcyjności turystycznej najczęściej decyduje jakaś wiodą-

ca cecha danego obszaru, która w wymierny sposób przyczynia się do podjęcia przez turystów decyzji o przyjeździe do danego miejsca (Kruczek i Sacha 1999). Do cech tych zaliczane są między innymi walory krajobrazu naturalnego, klimat, pomniki historii czy po prostu interesujące obiekty turystyczne. Klasyyczną definicję w tym zakresie podali Warszzyńska i Jackowski (1997), określając atrakcyjność turystyczną, jako pojęcie integrujące walory turystyczne z odpowiednio przygotowaną infrastrukturą turystyczną, zarówno społeczną jak i techniczną.

Do określenia atrakcyjności turystycznej wykorzystuje się kilka grup metod o różnym charakterze i pracochłonności. Głównymi ich składowymi są zarówno prace terenowe jak i kameralne. Mogą to być: dokumentacja fotograficzna, bezpośrednia obserwacja i ocena krajobrazu dokonywana przez respondentów, inwentaryzacja wybranych elementów, różnego rodzaju badania ankietowe, metody kartograficzne oraz metoda bonitacji punktowej. Ocena atrakcyjności składać się może z kilku wymienionych metod. W zasadzie dobór wiarygodnych metod oceny powinien uwzględniać specyfikę ocenianej przestrzeni jak też zgromadzonych w jej granicach elementów. Specyfika terenu ma też wpływ na zastosowania odmiennych kryteriów wartościowania. Główne grupy metod to: proste miary porządkowania przestrzeni (grupowanie jednostek przestrzeni na zasadzie identyczności, współczynnik atrakcyjności oparty na punktowej standaryzacji cech i bonitacja punktowa); metody o większym stopniu agregacji (analiza czynnikowa, metoda modelowa, metody taksonomiczne, syntetyczne miary rozwoju) oraz grupa metod jakościowych (Tomczyk 2005).

W literaturze tematu można znaleźć przykłady analiz i waloryzacji terenów pod względem atrakcyjności dla turystów, np. Chojnacka-Ożga (2011), Pawłowski (2003), Skóra i inni (2010).

Pojęciem, którego definicji nie można pominąć w niniejszej pracy jest waloryzacja. Rozumie się pod nim proces oceny walorów środowiska przyrodniczego, czyli właściwości zasobów przyrody decydujących o jej przydatności dla różnych celów (Kožuchowski 2005).

Celem niniejszej pracy było przeprowadzenie waloryzacji środowiska przyrodniczego terenu Nadleśnictwa Lesko i Lubin pod kątem przydatności dla potrzeb turystyki wraz ze wskazaniem obszarów o wysokiej atrakcyjności, oraz porównanie dwóch zastosowanych metod waloryzacji.

Teren badań

Według regionalizacji fizycznogeograficznej (Kondracki 2002) Nadleśnictwo Lubin jest położone w Podprovincji Niziny Sasko-Lużyckiej i Podprovincji Nizin Środkowopolskich. Pod względem administracyjnym całość Nadleśnictwa znajduje się w województwie dolnośląskim na terenie trzech powiatów (wymienione w kolejności największego udziału powierzchniowego): lubińskiego - Gmina Lubin (obszar miejski i wiejski), Gmina Rudna, Gmina Ścinawa (obszar miejski i wiejski); polkowickiego – Gmina Chocianów, Gmina Grębocice, Gmina Polkowice (obszar miejski i wiejski), Gmina Radwanice; głogowskiego Gmina Jerzmanowa, Gmina Pęcław.

Powierzchnia gruntów w zasięgu administracyjnym nadleśnictwa wynosi 67720 ha i rozciąga się układzie geograficznym od 51°24' do 51°36' szerokości geograficznej północnej oraz od 15°55' do 16°29' długości geograficznej wschodniej. Nadleśnictwo podzielone jest na trzy obręby: Lubin (7666,33 ha), Tymowa (7413,74 ha), Polkowice (6063,51 ha). W skład Nadleśnictwa wchodzi 13 leśnictw.

Według regionalizacji fizycznogeograficznej (Kondracki 2002) teren Nadleśnictwa Lesko należy do następujących jednostek: Podobszar: Karpaty, Podkarpacie i Nizina Panońska: Prowincja Karpaty Zachodnie z Podkarpaciem i Prowincja Karpaty Wschodnie. Nadleśnictwo Lesko położone jest w południowo-wschodniej części województwa Podkarpackiego, na terenie dwóch powiatów leskiego i sanockiego. W powiecie leskim na terenie gminy: Lesko, Solina, Olszanica, a w powiecie sanockim na terenie gminy: Zagórz, Bukowsko, Sanok. Nadleśnictwo podzielone jest na dwa obręby: Lesko i Zagórz, które łącznie obejmują 17 leśnictw.

Metody i techniki badawcze

Podstawową metodą, służącą do określenia atrakcyjności turystycznej terenu Nadleśnictw, była metoda waloryzacji w oparciu o system bonitacji punktowej. Do oceny przyjęto skalę, która jest funkcją określającą związek pomiędzy badaną cechą a liczbą punktów. Przed przystąpieniem do waloryzacji dokonano inwentaryzacji przyrodniczej oraz analizy wielu opracowań, zasobów danych, stron internetowych i kartograficznych.

Synteza wyników w procedurze waloryzacji polegała na zsumowaniu punktów uzyskanych we wcześniejszym etapie. Następnie podzielono sumę uzyskanych punktów przez możliwą maksymalną liczbę punktów. Jako wynik uzyskano wartość współczynnika atrakcyjności turystycznej W_a według Kucina (2006) (dla Nadleśnictwa Lubin). Ze względu na kształt formuły, wartość tak skonstruowanego współczynnika atrakcyjności zawiera się w przedziale od 0 do 1. Wartość przekraczająca 0,8 świadczy o wybitnej atrakcyjności turystycznej ocenianego terenu, wartości między 0,6 a 0,8 określa to obszar o dużej atrakcyjności; wartość w przedziale od 0,4 do 0,6 świadczy o średniej atrakcyjności, od 0,2 do 0,4 o małej, natomiast od 0,1 do 0,2 o bardzo małej atrakcyjności (Kucina 2006).

Waloryzację nadleśnictwa Lubin przeprowadzono w oparciu o autorski zmodyfikowany projekt metody bonitacji punktowej (Stolarski 2011). Pozwala ona wskazać obszary atrakcyjne turystycznie w obrębie zasięgu administracyjnego badanej jednostki. W tym przypadku przyjęto, iż podstawowym polem jest pojedynczy Obręb leśny. Procedura waloryzacji została poprzedzona dokładną lustracją terenową oraz inwentaryzacją poszukiwanych obiektów. Współczynnik atrakcyjności został również obliczony dla Obrębów.

Waloryzację nadleśnictwa Lesko przeprowadzono w oparciu o autorski, mocno zmodyfikowany projekt metody bonitacji punktowej (Sot 2013). W postępowaniu waloryzacyjnym przyjęto, iż podstawowe pole analizy to kwadrat o powierzchni 1 km², pola wyznaczano zgodnie z odwzorowaniem siatki topograficznej mapy terenu w skali 1:25 000. Bonitacją zostały objęte takie elementy środowiska przyrodniczego jak: ukształtowanie i pokrycie terenu wraz z występującymi zasobami wód powierzchniowych, roślinność i zagospodarowanie turystyczne. Założono też, że główną determinantą funkcji wypoczynkowej terenu, ze względów zdrowotnych jak i rekreacyjnych jest procent powierzchni zajętej przez lasy. Ponadto założono, iż atrakcyjność analizowanego terenu wzrasta wraz ze zróżnicowaniem rzeźby, która decyduje o strukturze krajobrazów a tym samym o formach uprawianej turystyki (Krzymowska-Kostrowicka 1997). W waloryzacji wód powierzchniowych wzięto pod uwagę: występowanie i przepływ wody, dostępność brzegów oraz lesistość terenów nadbrzeżnych (Krzymowska-Kostrowicka 1997). W przypadku oceny atrakcyjności turystycznej Nadleśnictwa Lesko analizie poddano cztery grupy cech środowiska: rzeźbę terenu (skała

ocen 1-10), wody powierzchniowe (skala ocen 1-9), roślinność (skala ocen 1-9), zagospodarowanie turystyczne (skala ocen 1-7). W przypadku trzech pierwszych grup oceniano procent pokrycia cech ocenianych jako podnoszące atrakcyjność według zestawu zaczerpniętego z procedury waloryzacyjnej Kuciny (2006). W przypadku zagospodarowania turystycznego oceniano zagęszczenie obiektów na 1 km². Maksymalna liczba punktów do uzyskania wyniosła 35. Skalę oceny atrakcyjności stanowiły cztery przedziały, gdzie odpowiednio: suma punktów do 40% możliwych do uzyskania to teren o małej atrakcyjności, suma punktów do 54% to teren o średniej atrakcyjności; suma punktów do 70% to teren o wysokiej atrakcyjności; suma punktów powyżej 70% to teren o bardzo wysokiej atrakcyjności.

Większość danych do waloryzacji pozyskanych zostało z „Programu Ochrony Przyrody Nadleśnictwa Lesko”, stan na 1.01.2009 - 31.12.2018, kilku pozycji literatury oraz informacji zaczerpniętych z gminy Lesko.

Wyniki

Waloryzacja nadleśnictwa Lubin

Maksymalna możliwa do uzyskania liczba punktów z oceny wszystkich wziętych pod uwagę cech wyniosła 164. Wartości wskaźnika uzyskane przez trzy obręby (0,44-0,45) zawierają się w przedziale od 0,4 do 0,6 a więc średniej atrakcyjności (tab. 1). W przypadku terenu całego Nadleśnictwa Lubin wartość współczynnika atrakcyjności ($W_a=48$) a więc podobnie jak Obręby, obszar całości należy ocenić jako średnio atrakcyjny.

Tab. 1. Wyniki bonitacji punktowej uzyskane dla Obrębów i Nadleśnictwa Lubin

Tab. 1. The results obtained for the grading point precincts and Lubin Forest District

Lp.	Grupa cech	Obręb			Nadleśnictwo Lubin
		Lubin	Tymowa	Polkowice	
1	Ukształtowanie terenu	6	6	6	6
2	Wody	15	15	15	15
3	Szata roślinna	11	11	12	12
4	Walory specjalistyczne środowiska przyrodniczego	20	23	20	22
5	Zagospodarowanie turystyczne	13	10	11	13
6	Elementy środowiska kulturowego	3	3	3	3
7	Elementy kształtujące walory atrakcyjności turystycznej	2	2	2	4
8	Dostępność komunikacyjna	4	3	4	4
	Suma uzyskanych punktów:	74	73	73	79
	Wartość wskaźnika atrakcyjności (W_a)	0,45	0,44	0,44	0,48

Punktacja za ukształtowanie terenu, wody oraz elementy środowiska kulturowego jest taka sama dla wszystkich badanych jednostek. Badany teren jest zbliżony pod względem budowy i występują na nim w miarę równomiernie takie same formy geomorfologiczne, wysokość bezwzględna terenu również jest zbliżona a występujące różnice wysokości względnych nie są aż tak duże, żeby różnicować punktację. Punkty uzyskane za atrakcyjność wód

stanowią mały wkład w całość wyniku końcowego, z uwagi na niski stan czystości wód. Natomiast lokalną atrakcją są starorzecza położone wzdłuż biegu Odry. Niektóre są połączone z rzeką na stałe lub okresowo bądź są pozostałościami po meandrowaniu rzeki. Posiadają one dużą wartość przyrodniczą, ze względu na występowanie rzadkich gatunków roślin i zwierząt oraz nie zmienione przez człowieka ukształtowanie.

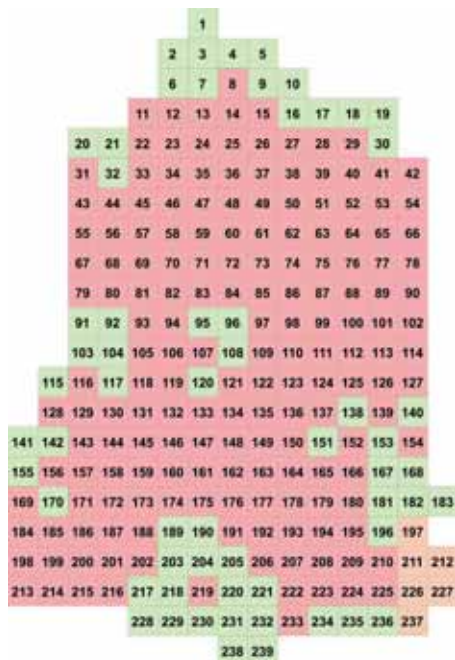
Obręby Lubin i Tymowa uzyskały taką samą ilość punktów za szatę roślinną, natomiast obręb Polkowice uzyskał nieco wyższy wynik, ponieważ ma nieco większą lesistość. Różnica w punktacji jest niewielka, ponieważ niweluje ją mniejsza liczba punktów przyznana za niewielkie zróżnicowanie drzewostanów i występowanie jednorodnych kompleksów drzewostanowych (zwłaszcza w leśnictwach Polkowice oraz Sieroszowice), głównie sosnowych, rosnących na siedliskach borowych. Walory specjalistyczne środowiska przyrodniczego stanowią największy wkład w liczbę uzyskanych punktów. Najwięcej punktów zdobył obręb Tymowa m.in. dzięki lepszym warunkom do uprawiania wędkarstwa. Zagospodarowanie turystyczne uzyskuje stosunkowo niewielką liczbę punktów oraz niewielkie zróżnicowanie w poszczególnych obrębach. Najwięcej punktów uzyskał obręb Lubin dzięki lepszej bazie noclegowej i gastronomicznej. Jednak ich obiekty są skupione głównie w samym Lubinie. Podobna sytuacja ma miejsce w obrębie Polkowice. Najmniej punktów zdobył obręb Tymowa i jest to tym bardziej niekorzystne, że posiada on najbogatsze walory przyrodnicze. W każdym obrębie znajdują się zabytki spełniające dawne kryteria II klasy zabytków. Punktacja za elementy kształtujące walor atrakcyjności turystycznej na każdym z obrębów dała taką samą liczbę punktów a jedynie dla całości obszaru jest nieznacznie większa ze względu na większą liczbę występujących elementów. Punktacja w tym dziale jest stosunkowo niska w związku z punktami ujemnymi za elementy niekorzystnie wpływającymi na atrakcyjność turystyczną tj. obecnością przemysłu miedziowego. Dostępność komunikacyjna na badanym obszarze jest dość dobra i wykazuje niewielkie zróżnicowanie. Podsumowując analizę walorów i atrakcyjności turystycznej Nadleśnictwa Lubin należy zauważyć, że pomimo uzyskania średniego wyniku punktowego, na obszarze Nadleśnictwa Lubin jest wiele ciekawych miejsc, cennych pod względem przyrodniczym, krajobrazowym oraz historyczno-kulturowym.

Waloryzacja nadleśnictwa Lesko

Poniżej przedstawiono wyniki bonitacji punktowej dwóch obrębów Lesko i Zagórz (ryc. 1) według podziały na kwadraty o powierzchni 1 km².

Kryterium decydującym o atrakcyjności Obrębu Lesko jest jego lesistość (przekracza 50%). Najwyżej ocenione kwadraty znajdują się na terenie Gór Słonnych, oraz w okolicy Góry Gruszka. Najwyżej ocenione zostały obszary położone się przy jeziorze Myczkowieckim oraz w okolicach zbiornika Solińskiego. Kolejnym obszarem o wyższej atrakcyjności są tereny otaczające Lesko. Ich atrakcyjność różnie ze względu na wysokie zagęszczenia obiektów zagospodarowania turystycznego.

Na zróżnicowanie atrakcyjności terenów z obrębu Zagórz ma wpływ widoczny wzrost wysokości w stronę południową, co związane jest z przejściem z pasma Beskidu Niskiego w pasmo Bieszczad. Najwyższe wzniesienia występują w okolicach Karlikowa, Szczawnej, Tarnawy Górnej oraz Turzańska, na pozostałym obszarze średnia deniwelacja w polu podstawowym nie przekracza 50 m. Na tym terenie brak jest większych skupisk obiektów pożytkowych i wypoczynkowych. Nieliczne znajdują się jedynie w większych miejscowościach takich jak Wysoczany, Karlików (wyciąg narciarski), Wola Piotrowa, Szczawne, Turzańska.



Obszar Lesko



Obszar Zagór

Ryc. 1. Wyniki bonitacji punktowej w ocenie atrakcyjności turystycznej terenu Nadleśnictwa Lesko (kolor zielony – mała atrakcyjność; kolor czerwony – średnia atrakcyjność; kolor brązowy – wysoka atrakcyjność)

Fig. 1. The results of grading point in the assessment of tourist attractiveness of Forest District Lesko (green color – the small attractive; red color – the average attractiveness; brown color – high attractiveness)

Analizując cały teren Nadleśnictwa można wskazać jako lepiej turystycznie zagospodarowane tereny w okolicy jeziora Solińskiego i Myczkowieckiego. Jako wynikające z cech środowiska terenów Nadleśnictwa, należy wskazać możliwości rozwoju turystyki rowerowej i konnej oraz kajakowej w oparciu o rzekę San lub Ośława. Na terenie Nadleśnictwa istnieje kilka stadnin koni dla których można zorganizować system szlaków biegnących przez teren Nadleśnictwa.

Podsumowanie

Główną silną stroną obu metod zbioru i analizy danych są przygotowawcze prace kameeralne i inwentaryzacja terenowa środowisk i obiektów. W obu przypadkach prace terenowe wykonywali leśnicy o dobrej znajomości warunków środowiskowych terenów poddanych

analizie (Sot 2013, Stolarski 2011). Ma to zasadnicze znaczenie dla jakości waloryzacji oraz wskazania miejsc i walorów o szczególnym znaczeniu dla lokalnej turystyki oraz rozwoju nowych jej form na analizowanym terenie.

Obie metody dają się zastosować do analizy funkcjonowania obiektów zagospodarowania turystycznego lasów oraz spodziewanej presji turystyki na ekosystemy leśne. Bardziej przeglądową i szczegółowszą wydaje się być pełna metoda bonitacyjna zastosowana dla Nadleśnictwa Lubin. Daje ona również szerszy pogląd na potencjał rozwojowy poszczególnych rodzajów turystyki, które wymagają pożądanych cech środowiska. Metoda uproszczona, zastosowana dla Nadleśnictwa Lesko, wydaje się wystarczająca do analizy potencjału rozwojowego nowych form turystyki związanych z nie w pełni wykorzystywanymi walorami środowiskowymi terenu.

Literatura

- Chojnacka-Ożga L., Gabryszewska A. 2011. Projekt waloryzacji turystycznej środowiska przyrodniczego gminy Inowódz.. Stud. i Mat. CEPL, Rogów, 28 (3): 153-159.
- Kruczek Z., Sacha S. 1999. Geografia atrakcji turystycznych Polski, Proksenia, Kraków
- Kucina W. 2006. Projekt waloryzacji terenu nadleśnictw pod kątem turystycznej atrakcyjności środowiska, ORW Lasów Państwowych w Bedoniu, dokument pdf.: www.bedon.lasy.gov.pl/orwlp/turystyka/Prace_naukowe, 15 s. [dostęp: 2010]
- Kondracki J. 2002. Geografia regionalna Polski. Wydawnictwo Naukowe PWN, Warszawa.
- Kożuchowski K. 2005. Walory przyrodnicze w turystyce i rekreacji, Wyd. Kurpisz, Poznań.
- Krzymowska-Kostrowicka A. 1997. Geoekologia turystyki i wypoczynku, PWN, Warszawa.
- Pawłowski G. 2003. Waloryzacja przyrodnicza zasobów leśnych w skali nadleśnictwa na przykładzie lasów nadleśnictwa Jabłonna – studium metodologiczne. Sylwan 7 (147): 53-68.
- Skóra P., Wilczyńska-Michalik W., Szpiech M. 2010. Waloryzacja środowiska geograficznego Nadleśnictwa Rymanów pod kątem atrakcyjności turystycznej. Annales Universitatis Paedagogicae Cracoviensis. Studia Geographica, Folia 93: 40-48.
- Sot H. 2013. Ocena atrakcyjności turystycznej Nadleśnictwa Lesko. Praca magisterska Wydział Leśny SGGW, Warszawa.
- Stolarski G. 2011. Analiza turystycznej atrakcyjności terenu Nadleśnictwa Lubin. Praca magisterska Wydział Leśny SGGW, Warszawa.
- Tomczyk A. 2005. Atrakcyjność turystyczna regionu – aspekt teoretyczny oraz praktyczne zastosowanie jednej z metod jej oceny, Wyd. AE, Poznań, [w:] Problemy Turystyki, cz. 3-4, Instytut Turystyki, Warszawa.
- Warszyńska J., Jackowski A. 1997. Podstawy geografii turystyki, Wyd. PWN, Warszawa.

Artur Rutkiewicz, Grzegorz Stolarski, Hubert Sot

Wydział Leśny
SGGW w Warszawie
ar@wl.sggw.waw.pl