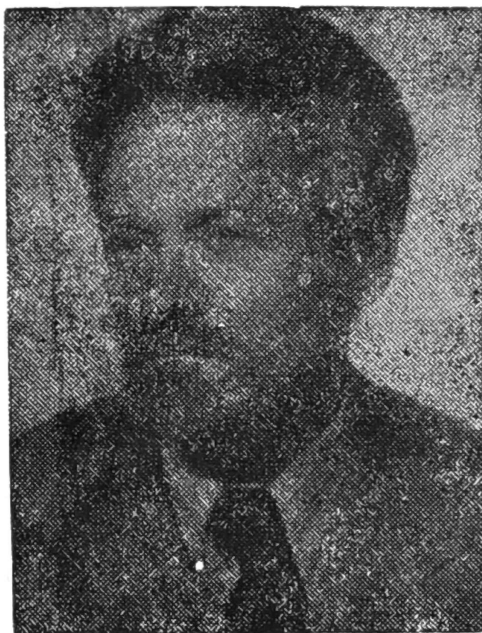


## Wspomnienie o doc. dr. Januszu Macieju Wolaku

Воспоминание о доц. докт. Януше Мачее Воляку

Janusz Maciej Wolak, Doc. Dr. Obituary



**N**a skutek tragicznego wypadku samochodowego, który miał miejsce w czasie trwania konferencji naukowej z udziałem przedstawicieli leśnictwa Czechosłowacji, Niemieckiej Republiki Demokratycznej i Polski — zmarł w dniu 15 października 1986 r. doc. dr inż. Janusz Wolak, długoletni pracownik Instytutu Badawczego Leśnictwa, kierownik Zakładu Ekologii i Ochrony Środowiska.

J. Wolak urodził się 1 lipca 1929 r. w Tomaszowie Mazowieckim. Tam też ukończył szkołę podstawową i uzyskał świadectwo dojrzałości w r. 1947. W tym samym roku rozpoczął studia na Wydziale Leśnym Szkoły Głównej Gospodarstwa Wiejskiego w Warszawie. W 1949 r., oprócz studiów na SGGW, uczęszczał na Wydział Filozoficzno-Społeczny Uniwersytetu Warszawskiego, na którym studiował logikę i metodologię nauk pod kierunkiem prof. Tadeusza Kotarbińskiego.

Wyjątkowe zainteresowania J. Wolaka botaniką leśną dostrzegł prof. Roman Kobendza i zatrudnił go w swej katedrze na stanowisku młodszego asystenta. Pod kierunkiem prof. R. Kobendzy napisał pracę magisterską z fitosocjologii leśnej i uzyskał stopień inżyniera leśnika i magistra nauk agrotechnicznych na początku 1952 r. Po takim przygotowaniu teoretycznym nie przypadkowo podejmuje w marcu 1952 r. pracę w Insty-

tucie Badawczym Leśnictwa w Zakładzie Ekologii Lasu, kierowanym przez prof. Zygmunta Obmińskiego. Znalazł tam szerokie możliwości pracy naukowej w interesujących go dziedzinach ekologii lasu, zwłaszcza fitosocjologii i jej zastosowaniu w leśnictwie.

W 1959 r. opublikował pracę pt. „Fitosocjologiczne zróżnicowanie borów sosnowych na obszarze Krainy Wyzów Środkowo-Polskich”, którą następnie obronił na Wydziale Biologii i Nauk o Ziemi Uniwersytetu Warszawskiego w 1960 r., uzyskując stopień doktora nauk biologicznych. Praca zawierała klasyfikację zbiorowisk roślinnych borów sosnowych z wymienionego obszaru na podstawie własnych zdjęć fitosocjologicznych oraz propozycję zastosowania fitosocjologii do klasyfikacji siedlisk leśnych.

Jesienią 1960 r. J. Wolak jako stypendysta Rządu Francuskiego wyjechał na roczne studia do Francji. Odbывał je na Uniwersytecie w Montpellier pod kierunkiem prof. L. Embergera. Interesował się w dalszym ciągu zagadnieniami klasyfikacji siedlisk i typologią lasu, wynikiem czego było napisanie i obrona jako rozprawy doktorskiej pracy pt. „Recherches sur les bases théoriques de la classification des stations forestières”, na podstawie której uzyskał w 1961 r. doktorat na Uniwersytecie w Montpellier.

Jeszcze przed pobytem we Francji rozpoczął badania nad sukcesją roślinności na terenach nadrzecznych Białowieskiego Parku Narodowego oraz uczestniczył w ekologicznych badaniach kompleksowych prowadzonych przez prof. Z. Obmińskiego na tamtejszym terenie.

Badania prowadzone przez J. Wolaka miały oprócz charakteru poznawczego również aspekt praktyczny, co miało wyraz w opracowaniach z zakresu kartografii roślinności w Kampinoskim i Świętokrzyskim Parku Narodowym, opartych na oryginalnych zdjęciach fitosocjologicznych.

Wyniki badań fitosocjologicznych prezentował na Międzynarodowych Sympozjach Fitosocjologicznych w Rintelu (RFN) w latach 1966—67.

W 1967 r. J. Wolak organizował kompleksowe badania nad produktywnością ekosystemów leśnych, nawiązujących do Międzynarodowego Programu Biologicznego, a koordynowane w kraju przez Instytut Ekologii PAN.

W 1968 r. włączył się do badań nad wpływem przemysłu na lasy, głównie na terenie GOP-u. W fazie wstępnej opracował koncepcję industrioklimaksu, na której oparł program badań fitosocjologicznych. Koncepcja ta traktuje przemysłowe zanieczyszczenia powietrza jako czynnik ekologiczny, abiotyczny i ograniczający. Przy dużym nasileniu czynnika ograniczającego powstaje pustynia biologiczna — industriogenna. W miarę jego słabnięcia i polepszania się warunków tworzą się coraz bardziej złożone i coraz wyższe formacje roślinne — murawy, zarośla i wreszcie lasy, najpierw ubogie, a w warunkach optymalnych wielogatunkowe i wielowarstwowe.

W miarę rozwoju Zakładu Ekologii Lasu, przemianowanego później na Zakład Ekologii i Ochrony Środowiska — i w miarę pogłębiania zasobów wiedzy i doświadczenia powierzano J. Wolakowi stanowiska organizacyjne, najpierw kierownika Pracowni Fitosocjologii Leśnej, a później Pracowni Ekologii Środowisk Skażonych. W 1970 r. zostaje powołany na stanowisko docenta. W 1976 r. obejmuje kierownictwo Zakładu Gos-

podarki Leśnej Rejonów Przemysłowych w Katowicach, a w 1979 r. kierownictwo Zakładu Ekologii i Ochrony Środowiska w Warszawie, które pełnił do chwili śmierci.

Od roku 1975 do 1980 był koordynatorem grupy tematycznej „Rekultywacja siedlisk oraz przebudowa i ochrona lasu na terenach zagrożonych przez przemysł”, a od 1981 r. koordynował prace w grupie tematycznej „Zagospodarowanie lasów w rejonach przemysłowych”.

Lata te to okres ożywionej działalności naukowej J. Wolaka. Bierze udział w pracach UNESCO-MAB w Paryżu, jest współtwórcą projektu 2 — Programme on Man and the Biosphere (MAB) Expert Panel on Projekt 2: Ecological effects of different land uses and management practices on temperate and mediterranean forest landscapes. Final Report. UNESCO Paris 1970.

Został również powołany w skład polskiego zespołu ekspertów do realizacji II programu UNESCO-MAB, w którym wyróżniał się aktywnością, szczególnie w zakresie współpracy z podobnym zespołem czeskosłowackim.

W 1979 r. był głównym organizatorem z ramienia Europejskiej Komisji Gospodarczej sympozjum międzynarodowego w Warszawie nt. wpływu zanieczyszczeń powietrza na roślinność. Na sympozjum tym wygłosił jeden z podstawowych referatów nt. reakcji ekosystemów na subnekrotyczne skażenia powietrza.

W latach 1973—1977 na zlecenie Amerykańskiej Agencji Ochrony Środowiska (EPA) prowadził kompleksowe badania na terenie GOP nt. wpływu zanieczyszczeń powietrza na wysokość gatunków drzewiastych. Brał udział w licznych konferencjach i sympozjach o tematyce ekologiczno-leśnej i ochrony środowiska.

Jego wiedza i rosnący dorobek naukowy zyskują Mu uznanie i autorytet w gronie leśników, ekologów w kraju i za granicą.

Od 1961 r. był członkiem Société des Ingenieurs Civils de France, od 1967 r. członkiem Międzynarodowego Towarzystwa Fitosocjologicznego z siedzibą w Rintelu — RFN.

Był członkiem Rady Kampinoskiego Parku Narodowego oraz przez kilka kadencji członkiem Rady Babiogórskiego Parku Narodowego. Od 1975 r. był członkiem Rady Naukowej IBL. W swych rozlicznych zajęciach znajdował również czas na zajęcia dydaktyczne oraz kształcenie kadry pracowników naukowych. W latach 1979—84 prowadził wykłady na studium podyplomowym SGGW w Rogowie. Pod jego kierunkiem jako promotora odbyły się cztery przewody doktorskie w Instytucie Badawczym Leśnictwa, z których dwa uzyskały wyróżnienie Rady Naukowej. Był recenzentem w dwóch przewodach doktorskich na SGGW-AR w Warszawie i AR w Krakowie oraz autorem opinii o powołanie na stanowisko profesora dr. O. C. Taylora — dla University of California Riverside USA.

W latach 1982—86 prowadził wykłady z ekologii lasu i ochrony środowiska leśnego dla pracowników Lasów Państwowych.

Był autorem licznych ekspertyz i opinii na temat szkodliwego wpływu różnych obiektów przemysłowych na lasy.

Był współautorem „Raportu o zagrożeniu środowiska leśnego” (1984)

i „Raportu o stanie lasu” (1986). Był wreszcie współtwórcą systemu monitoringu technicznego w lasach i członkiem jego zespołu koordynacyjnego.

Od lat współpracował z BULiGL w zakresie konsultacji z klasyfikacji i typologii siedlisk leśnych. Upowszechnił i spopularyzował w praktyce leśnej ekologię lasu oraz stworzył ekologiczne podstawy gospodarki leśnej na terenach przemysłowych.

Jego dorobek naukowy zawiera ponad 80 pozycji — rozpraw, artykułów i prac popularnonaukowych.

Za pracę zawodową był wyróżniony odznaczeniami resortowymi i państwowymi, w tym pośmiertnie Krzyżem Kawalerskim Orderu Odrodzenia Polski.

Odszedł z grona pracowników IBL wybitny specjalista z zakresu ekologii i ochrony środowiska, propagator idei zachowania i ratowania zagrożonej przyrody, a szczególnie lasów, które poznał do głębi i występował bezkompromisowo w ich obronie. Dla najbliższych współpracowników był serdecznym kolegą, przyjacielem i przełożonym o dużym takcie i wyrozumiałości, a zarazem autorytecie naukowym.

**Stanisław Dunikowski**