

Sławomir Zawisza, Małgorzata Plec

Uniwersytet Technologiczno-Przyrodniczy w Bydgoszczy

FUNKCJONOWANIE SYSTEMU UBEZPIECZEŃ W ROLNICTWIE NA PRZYKŁADZIE GMINY BRZOZIE

FUNCTIONING OF AGRICULTURAL INSURANCE SYSTEM ON THE EXAMPLE OF BRZOZIE COMMUNE

Słowa kluczowe: obszary wiejskie, rolnictwo, ryzyko, ubezpieczenia

Key words: rural areas, agriculture, risk, insurance

Synopsis. Artykuł zawiera wyniki badań sondażowych przeprowadzonych w sierpniu i wrześniu 2009 roku wśród 145 rolników zamieszkałych w gminie Brzozie w województwie kujawsko-pomorskim. Większość respondentów (57,2%) nie dostrzegła potrzeby korzystania z ubezpieczeń dobrowolnych, przeciwnego zdania było 42,8% rolników. W populacji badanych rolników 51,2% nie dostrzegło zmian w funkcjonowaniu firm ubezpieczeniowych po integracji z UE, natomiast 48,8% zauważało takie zmiany. Badani rolnicy, którzy dostrzegali zmiany w funkcjonowaniu firm ubezpieczeniowych po wstąpieniu Polski do UE ocenili te zmiany dobrze (61,0%). Wśród mankamentów respondenci najczęściej dostrzegali nadmierną biurokrację (60,3%), zbyt wysokie składki ubezpieczeniowe (38,0%) oraz niewystarczające przygotowanie pracowników firm ubezpieczeniowych (32,2%).

Wstęp

Początki ubezpieczeń na ziemiach polskich sięgają przełomu XVIII i XIX wieku [Dmochowski 1989, Historia ubezpieczeń 2003]. Ubezpieczenie było zawsze sposobem na zabezpieczenie się przed występującym ryzykiem oraz wpływem niespodziewanych zdarzeń na prowadzoną działalność. Rolnictwo jest działem gospodarki szczególnie narażonym na działanie różnych czynników ryzyka, które trudno kontrolować. Oprócz niepewności związanej z procesami ekonomicznymi na produkcję rolniczą wpływają także czynniki przyrodnicze, mogące wywoływać niepożądane skutki gospodarcze.

Pojęcie ryzyka nie ma jednego znaczenia i może określać różne zjawiska, w zależności od kontekstu. Ryzyko może być związane ze stratą materialną, zagrożeniem życia i zdrowia ludzi, narażeniem na wystąpienie niepożądanych zjawisk, prawdopodobieństwem wystąpienia istniejących zagrożeń, subiektywnym odczuwaniem zagrożenia [Stroiński 2003]. Wraz z rozwojem rolnictwa wytworzono różne systemy zabezpieczania się przed ryzykiem. Powstały systemy ubezpieczeń obowiązkowych i dobrowolnych umożliwiające wybranie najbardziej korzystnych form zabezpieczenia się przed niekorzystnymi zjawiskami [Ginter 2002, Kremer 2009, Kufel-Siemińska 2001, Kufel 2001]. Funkcjonowanie systemu ubezpieczeń oraz działalność firm ubezpieczeniowych staje się coraz częściej przedmiotem analiz badawczych, dając podstawy do oceny rozwoju usług ubezpieczeniowych w rolnictwie [Pawłowska-Tyszko 2009, Rojewski 2002].

Podczas przeprowadzania badań konieczne było dotarcie do rolników mieszkających i mających gospodarstwo na terenie gminy Brzozie, w celu uzyskania odpowiedzi na pytania dotyczące korzystania z usług firm ubezpieczeniowych oraz poznania ich opinii na temat funkcjonowania ubezpieczeń w rolnictwie.

Metodyka i organizacja badań

Badania przeprowadzono na przełomie lipca i sierpnia 2009 roku¹ na terenie gminy Brzozie w województwie kujawsko-pomorskim. Zrealizowano je metodą sondażową, w której wykorzystano

¹ Badania zostały przeprowadzone przez Małgorzatę Plec w ramach przygotowywania pracy dyplomowej pod kierunkiem Sławomira Zawiszy.

technikę ankiety rozdawaną respondentom. Kwestionariusz skierowany był do właścicieli gospodarstw rolnych, którzy mieszkali i mieli gospodarstwo rolne na terenie badanej gminy. Dobór respondentów do próby był przypadkowy. Populacja generalna liczyła 537 osób, z której obliczono niezbędną wielkość próby (145) przy dopuszczalnym błędzie pomiaru 7% i współczynniku ufności wynoszącym 0,95. Arkusze ankiet skierowano do 160 respondentów, natomiast od 145 uzyskano wypełnione ankiety, 15 odmówiło udzielenia odpowiedzi. W ankiecie znajdowały się 23 pytania merytoryczne, w tym było: 6 pytań zamkniętych, 15 pytań półotwartych i 2 pytania otwarte, a na końcu umieszczonych było 7 pytań metryczkowych.

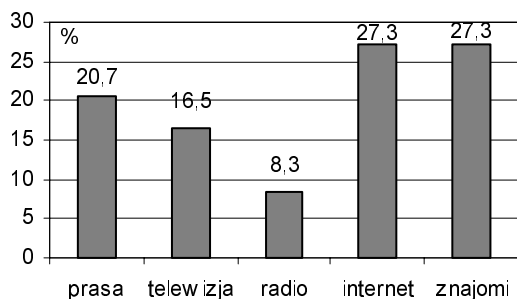
Wśród badanych zdecydowana większość to mężczyźni, którzy stanowili 91,0%, zaś pozostałe 9,0% to kobiety. Najwięcej respondentów (35,2%) znajdowało się w przedziale wiekowym 40-49 lat. Mniej liczne były grupy osób, znajdujące się w przedziale wiekowym 30-39 lat (18,6%), 50-59 (17,2%) i powyżej 60 lat (17,2%). Najmniej było najmłodszych rolników, w wieku do 29 lat, którzy stanowili 11,7%. Analizując poziom wykształcenia rolników, którzy brali udział w badaniach, można dostrzec liczebną przewagę osób z wykształceniem średnim (33,1% osób). Niewiele mniejszą grupę, bo 29,0% tworzyli rolnicy z wykształceniem zawodowym. Pewna grupa respondentów (21,4%) miała wykształcenie podstawowe, a nieco najmniej było rolników, którzy ukończyli szkoły wyższe (16,6%) ogółu badanych. Wśród badanych rolników 46,9% ukończyło szkoły o kierunku rolniczym, zaś 53,1% miało wykształcenie inne niż rolnicze.

Wyniki badań

Na rynku ubezpieczeniowym w Polsce funkcjonują obecnie różne firmy świadczące usługi rolnikom. Wybór ubezpieczyciela jest ważną decyzją dla każdego rolnika, wymagającą wcześniejszej analizy ofert. Respondenci najczęściej potrzebne informacje na temat firm ubezpieczeniowych czerpali z internetu (27,3%) lub od znajomych (27,3%). Prasa była źródłem informacji o towarzystwach ubezpieczeniowych dla 20,7% ubezpieczonych respondentów, a z telewizji czerpało informacje 16,5% respondentów. Najmniej popularnym źródłem informacji o firmach ubezpieczeniowych, z którego korzystali badani, było radio, bowiem służyło ono w tym celu zaledwie 8,3% badanych rolników (rys. 1).

Pytanie dotyczyło tylko tych respondentów, którzy dokonali obowiązkowego lub dobrowolnego ubezpieczenia, dlatego za 100% przyjęto 121 badanych. Wśród badanych rolników większość osób nie widziała potrzeby korzystania z ubezpieczeń, zarówno obowiązkowych, jak i dobrowolnych. Takie opinie wyraziło 57,2% ogółu respondentów. Pozostali badani właściciele gospodarstw rolnych dostrzegali, że ubezpieczanie posiadanego sprzętu, budynków, upraw i zwierząt jest potrzebne. Znajdowali się oni jednak w mniejszości liczącej 42,8% ogółu respondentów.

Ubezpieczenia mają wiele zalet ale i mankamentów dostrzeganych przez rolników. Według respondentów największą zaletą ubezpieczeń i korzystania z nich był fakt, iż zabezpieczają zdrowie, majątek i produkty rolne w razie wystąpienia niekorzystnych zdarzeń losowych. Tak uważało 44,8% ogółu badanych rolników. Niewiele mniej osób, bo 38,6% ogółu badanych uważało, że korzystanie z ubezpieczeń daje poczucie bezpieczeństwa. Dzięki temu badani rolnicy nie obawiali się skutków



Rysunek 1. Źródła informacji na temat firm ubezpieczeniowych

Źródło: opracowanie własne.

niekorzystnych zdarzeń losowych. Kolejną zaletą dostrzeganą przez 16,6% respondentów był fakt, iż niektóre ubezpieczenia są dotowane i można otrzymać dopłaty, jeśli ubezpieczy się uprawy rolne lub zwierzęta gospodarskie. Zaledwie 3,4% ogółu respondentów stwierdziło, że nie widzi żadnych korzyści płynących z ubezpieczenia. Wadami najczęściej dostrzeganymi przez badanych właścicieli gospodarstw w korzystaniu z ubezpieczeń był fakt, iż opłacanie składek jest w wielu przypadkach zbędnym wydatkiem. W ten sposób uważało 38,6% ogółu respondentów. Fakt, iż odszkodowa-

nia nie pokrywają dużej części poniesionych strat, było postrzegane jako wada przez 35,2% badanych rolników. Nieco rzadziej dostrzeganym mankamentem było to, że ubezpieczenia pochłaniają dużo pieniędzy. W ten sposób odpowiedziało 26,2% ogółu badanych gospodarzy.

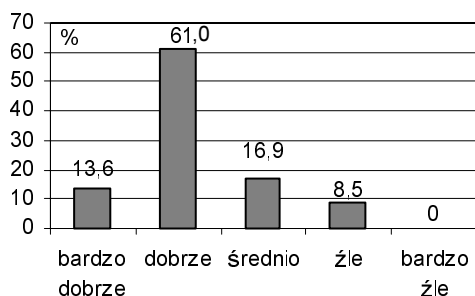
Respondenci korzystający z ubezpieczeń dostrzegali także wady i zalety towarzystw ubezpieczeniowych, z którymi podpisywali umowy. Najczęściej obserwowaną i wymienianą zaletą był fakt, że jest to firma godna zaufania. W ten sposób postrzegało je 63,6% ubezpieczonych respondentów. Niewiele mniej badanych rolników (59,5%) doceniło fakt, iż firmy, z których usług korzystały, miały bardzo przystępne wysokości składek. Udzielanie fachowej pomocy przez pracowników towarzystwa ubezpieczeniowego było istotną zaletą dla 35,5% badanych gospodarzy spośród tych, którzy byli ubezpieczeni. Utrzymywanie stabilnej pozycji na rynku przez firmę ubezpieczeniową było ważną zaletą dla 31,4% respondentów, zaś 25,6% osób badanych za najważniejszą zaletę uznało fakt, iż siedziba firmy, z której usług korzystają znajduje się blisko ich miejsca zamieszkania. Badani rolnicy doceniali także to, że łatwo i szybko można uzyskać należne odszkodowanie – takie odpowiedzi podało 23,3% ubezpieczonych respondentów, zaś szybkie i sprawne działanie firmy doceniło 21,5% badanych rolników. Łatwość i szybkość w skontaktowaniu się z kadrami pracowniczymi była istotnym pozytywnym elementem oceny firm ubezpieczeniowych dla 8,3% respondentów mających polisy ubezpieczenia. Niewiele mniejszy odsetek wśród respondentów (6,6%), jako zaletę towarzystwa ubezpieczeniowego, z którym podpisywali umowy uważał to, że mogli uzyskać wysokie odszkodowania w razie poniesienia szkody, spowodowanej zajściem niekorzystnych zdarzeń losowych. Umocnienie swojej pozycji na rynku przez firmę było istotną zaletą dla zaledwie 3,3% respondentów, jednak najmniej badanych osób za najważniejszą zaletę firmy uważała miłą kadrę pracowniczą. Osoby te stanowiły 2,5% wśród ubezpieczonych respondentów.

Do wad firm ubezpieczeniowych respondenci najczęściej zaliczali fakt, iż trudno jest skontaktować się z działem obsługi. Skarżyło się na taką niedogodność 44,6% ubezpieczonych respondentów. Fakt, iż siedziba towarzystwa ubezpieczeniowego znajduje się daleko od miejsca zamieszkania osób badanych, jako najpoważniejszą wadę ubezpieczyciela wskazało 41,3% ubezpieczonych. Nieuprzejma kadra pracownicza, jako największy mankament towarzystw ubezpieczeniowych, wskazywany był przez 26,4% respondentów. Głównym minusem dla 6,6% badanych rolników okazało się powolne działanie firmy ubezpieczeniowej i niesprawne wykonywanie swoich zadań. Brak fachowej pomocy to największa wada firm ubezpieczeniowych w opinii 5,8% badanych rolników, którzy wykupili polisy ubezpieczeniowe, zaś trudności w uzyskaniu odszkodowań wskazało 4,1% respondentów. Bardzo niskie uzyskane odszkodowania były największą dostrzeganą wadą firm ubezpieczeniowych tylko dla 2,5% wśród ubezpieczonych respondentów.

Po przystąpieniu Polski do Unii Europejskiej zaszły pewne zmiany w funkcjonowaniu ubezpieczeń w rolnictwie. Oczekiwano też pozytywnych zmian w funkcjonowaniu firm ubezpieczeniowych. Niestety w praktyce okazało się, że 51,2% spośród ubezpieczonych respondentów nie widziało żadnych zmian w ich funkcjonowaniu, natomiast 48,8% badanych rolników dostrzegało pewne zmiany.

Respondenci, którzy dostrzegali zmiany w funkcjonowaniu firm ubezpieczeniowych od momentu wstąpienia Polski do UE najczęściej wymieniali fakt, iż pracownicy rzetelniej i sprawniej wykonywali swoje obowiązki – uznało tak 40,7% respondentów. Na to, że kadra pracownicza jest bardziej wykwalifikowana i bardziej kompetentna zwróciło uwagę 33,9% badanych gospodarzy. Według 16,9% respondentów zmieniło się też to, że od 2004 roku łatwiej jest wyegzekwować należne odszkodowanie za straty poniesione w wyniku zajścia niekorzystnych zdarzeń losowych. Wśród pozytywnych zmian 5,1% ogółu badanych rolników, jako najważniejszą wymieniło zwiększenie stawek wypłacanych odszkodowań oraz przyspieszenie procesu związanego z uzyskaniem odszkodowania, na co wskazało 3,4% ogółu respondentów.

Negatywne zmiany zauważone przez większość respondentów po wstąpieniu Polski do UE to zwiększenie się biurokracji panującej w firmach ubezpieczeniowych. Na tego typu zmiany wskazało 57,6% respondentów. Na spowolnienie procesu przyznawania odszkodowań zwróciło uwagę 27,1% badanych. Spowolnienie obsługi klientów przez pracowników firm ubezpieczeniowych jako niekorzystną zmianę zauważyło 11,9% badanych osób, zaś większe trudności z uzyskaniem należnego odszkodowania wymieniło tylko 3,4% badanych.



Rysunek 2. Ocena zmian, które zaszły w funkcjonowaniu firm ubezpieczeniowych, po wstąpieniu Polski do UE w opinii badanych rolników
Źródło: opracowanie własne.

Pytanie dotyczyło tylko tych respondentów, którzy zauważali zmiany w funkcjonowaniu firm ubezpieczeniowych po wstąpieniu Polski do UE, dlatego za 100% przyjęto 59 badanych.

Badani chętnie wprowadziliby kilka zmian w funkcjonowaniu firm ubezpieczeniowych. Najchętniej zmniejszyliby biurokrację. W ten sposób odpowiedziało 60,3% ubezpieczonych respondentów. Część badanych rolników zmniejszyłaby składki na ubezpieczenia, pozostając przy obecnej wysokości odszkodowań. Grupa ta stanowiła 38,0% badanych gospodarzy. Pracownicy firm ubezpieczeniowych, według 32,2% respondentów, są niewystarczająco wyszkoleni i nie zawsze są w stanie udzielić właściwej pomocy, więc powinni być skuteczniej szkoleni w tym zakresie. Inną zmianą widzianą przez badanych rolników powinno być otwieranie nowych oddziałów, ponieważ respondenci uważali, że było ich zbyt mało i obejmowały zbyt rozległe obszary. Takiej zmiany dokonałoby 18,2% ubezpieczonych respondentów. Zmianom powinna ulec też wysokość odszkodowań. Zwiększenie ich przy obecnej wysokości składek byłoby dobrym rozwiązaniem według 17,4% respondentów. Tylko 5,8% badanych rolników uważało, że liczba pracowników w towarzystwach ubezpieczeniowych jest zbyt mała i powinno zostać to zmienione, gdyż może dzięki temu firmy te będą działały sprawniej (tab. 1).

Tabela 1. Zmiany w funkcjonowaniu firm ubezpieczeniowych, które najchętniej wprowadziliby respondenci

Proponowane zmiany	Liczba respondentów	Udział procentowy
Zwiększył/a bym liczbę pracowników, może dzięki temu wszystkie sprawy rozwiązywane będą szybciej	7	5,8
Otworzył/a bym nowe oddziały ponieważ jest ich zbyt mało i podlegają im zbyt duże obszary	22	18,2
Doszkoili/a bym kadrę pracowniczą, gdyż nie zawsze są mi w stanie udzielić natychmiastowej pomocy	39	32,2
Zmniejszył/a bym biurokrację panującą w firmie	73	60,3
Zmniejszył/a bym składki na ubezpieczenie pozostając przy obecnej wysokości odszkodowań	46	38,0
Zwiększył/a bym wielkość odszkodowań pozostając przy obecnej wysokości składek na ubezpieczenie	21	17,4
Inne	0	0,0
Razem*	208	171,9

* Suma przekracza 100%, ponieważ respondenci mogli zaznaczyć więcej niż jedną odpowiedź.

Pytanie dotyczyło tylko tych respondentów, którzy dokonali obowiązkowego lub dobrowolnego ubezpieczenia, dlatego za 100% przyjęto 121 badanych.

Źródło: opracowanie własne.

Ogólnie zmiana w funkcjonowaniu towarzystw ubezpieczeniowych wypadła dobrze w przekonaniu 61,0% respondentów dostrzegających zmiany po wejściu Polski do UE. Część badanych rolników uznała, że zmiany te nie były, ani dobre, ani złe i oceniła je średnio. W grupie tej znalazło się 16,9% badanych gospodarzy, którzy zauważyli zmiany w funkcjonowaniu firm ubezpieczeniowych po 1 maja 2004 roku. Według 13,6% respondentów zauważone przez nich zmiany ogólnie wypadły bardzo dobrze, zaś złe oceniło je 8,5% badanych rolników. Nie było ani jednej osoby, która stwierdziłaby, że ogólnie zmiany były bardzo złe (rys. 2).

Podsumowanie

Przeprowadzone badania wskazują, że w populacji badanych rolników nie wszyscy posiadali polisy ubezpieczenia, nawet w zakresie obowiązkowego pakietu. Najważniejszym źródłem wiedzy na temat firm ubezpieczeniowych był, zdaniem badanych rolników, internet oraz znajomi. Większość respondentów nie dostrzegała potrzeby korzystania z ubezpieczeń dobrowolnych. Do głównych zalet korzystania z ubezpieczenia rolnicy zaliczyli: ochronę przed występowaniem niekorzystnych zdarzeń oraz poczucie bezpieczeństwa przez zmniejszenie obaw przed negatywnymi skutkami. Wśród negatywnych stron ubezpieczania się badani wskazali: zbędne wydatki związane ze składkami i małe odszkodowania, które nie pokrywają strat. Najczęściej dostrzeganymi pozytywnymi cechami firm ubezpieczeniowych było: to, że jest godna zaufania, ma przystępną wysokość składek, ma kompetentnych pracowników oraz ma stabilną pozycję na rynku. Do mankamentów firm ubezpieczeniowych zaliczono: trudności w skontaktowaniu się z działem obsługi, oddalenie siedziby firmy od ubezpieczonych oraz nieuprzejmą kadrę pracowników. W populacji badanych rolników nieco ponad połowa nie dostrzegała zmian w funkcjonowaniu firm ubezpieczeniowych po integracji z UE. Badani rolnicy, którzy dostrzegali zmiany w funkcjonowaniu firm ubezpieczeniowych po wstąpieniu Polski do UE ocenili te zmiany dobrze. Wśród mankamentów respondenci najczęściej dostrzegali nadmierną biurokrację, zbyt wysokie składki ubezpieczeniowe oraz niewystarczające przygotowanie pracowników firm ubezpieczeniowych.

Literatura

- Dmochowski S.** 1989: Ubezpieczenia majątkowe w rolnictwie. PWE, Warszawa.
- Ginter A.** 2002: Dobrowolne ubezpieczenia w rolnictwie w latach 2000-2001. [W:] Ubezpieczenia gospodarcze wieś i rolnictwo (red. M. Adamowicz). Wyd. SGGW, Warszawa, ss. 179-186.
- Historia Ubezpieczeń w Polsce. Monitor Ubezpieczeniowy. Marzec 2003, Nr 14.
- Kremer E.** 2009: Ubezpieczenia majątkowe w rolnictwie [W:] Prawo rolne (red. A. Stelmachowski). LexisNexis, Warszawa, ss.458-467.
- Kufel-Siemińska A.** 2001: Podział ubezpieczeń. [W:] Ubezpieczenia gospodarcze (red. T. Sangowski). Poltext, Warszawa, ss. 149-166.
- Kufel J.** 2001: Ubezpieczenia obowiązkowe. [W:] Ubezpieczenia gospodarcze (red. T. Sangowski). Poltext, Warszawa, ss. 167-181.
- Pawłowska-Tyszko J.** 2009: Ocena rynku ubezpieczeń majątkowych w rolnictwie polskim [W:] *Wieś i Rolnictwo*, nr 3, ss. 85-97.
- Rojewski K.** 2002: Stan ubezpieczeń rolnych w Polsce na przykładzie PZU SA oraz perspektywy ich rozwoju. [W:] Ubezpieczenia gospodarcze wieś i rolnictwo (red. M. Adamowicz). Wyd. SGGW, Warszawa, ss. 61-74.
- Stroiński E.** 2003: Ubezpieczenia na życie: teoria i praktyka. Poltext, Warszawa.

Summary

The article presents the results of surveys carried out in August 2009 among 145 farmers, living in the Brzozie commune, in the Kujawsko-pomorskie Province, including 91.0% of men and 9.0% of women. Most respondents (57.2%) did not see the need to use individual insurances, whereas 42.8% of the farmers were of the opposite opinion. 51.2% of the surveyed farmers could not indicate any substantial changes in the insurance companies functioning after the accession of Poland to the European Union, whereas 48.8% observed such changes. The respondents who indicated such changes after Poland's accession to the EU, rated these changes positively (61.0%). The most frequently listed drawbacks were: excessive bureaucracy (60.3%), too high insurance contributions (38.0%), and insufficient skills of insurance agents (32.2%).

Adres do korespondencji:

prof. dr hab. inż. Sławomir Zawisza, inż. Małgorzata Plec
 Uniwersytet Technologiczno-Przyrodniczy w Bydgoszczy
 Katedra Ekonomiki i Doradztwa w Agrobiznesie
 ul. S. Kaliskiego 7, bud. 3.1
 85-789 Bydgoszcz
 tel. (52) 340 80 81, 340 80 84
 e-mail: zawisza@utp.edu.pl