

Jan Sikora

## PSYCHOSPOŁECZNE WARUNKI UPOWSZECHNIANIA INNOWACJI NA WSI I W ROLNICTWIE

## PSYCHOSOCIAL CONDITIONS OF THE DISSEMINATION OF INNOVATION IN RURAL AREAS AND AGRICULTURE

Katedra Socjologii i Filozofii, Uniwersytet Ekonomiczny w Poznaniu  
al. Niepodległości 10, 61-875 Poznań, e-mail: sikorajan@interia.pl

**Summary.** Rural development is done under the influence of the adoption of technological, organizational and social innovations. That was in the past and this is now. Innovations in rural areas face difficulties and resistance, which have their origins primarily among psychosocial factors. The article presented the basic concept of innovation, such as: the definition of innovation, classification, types of rural inhabitants in reference to life cycle of innovation in the market. Attention was drawn to the role of rural community leaders, reference groups, information on mastering innovation. An analysis of the literature and the conclusions of the author's own research conducted on the socio-economic transformations in the countryside were used in the article.

**Słowa kluczowe:** innowacje, przeobrażenia społeczno-ekonomiczne na wsi.  
**Key words:** innovations, socio-economic transformations in the countryside.

### WSTĘP

Zmiany zachodzące na wsi i w rolnictwie wywołane czynnikami endo- i egzogennymi wpływają na modernizację tego środowiska społeczno-gospodarczego. Przenikanie wszelkich nowości techniczno-produkcyjnych, kulturowych, społecznych do gospodarstw rolnych i miejsca zamieszkania rolników łączy się jednak z trudnościami i oporami. Jest to spowodowane przede wszystkim tradycyjnym nastawieniem mieszkańców wsi do wszelkich innowacji. Niezależnie od tego, czy innowacje wprowadzane są obecnie, czy dawniej, zawsze pojawiają się opory. Już w roku 1934 Wiktor Bronikowski w swoim studium pt. *Drogi postępu chłopca polskiego* systematyzował warunki determinujące wdrażanie innowacji następująco: „Wszechstronny postępowanie mas drobnych rolników zależy od trzech głównych czynników mianowicie: 1. czynnego nastawienia duchowego wytwórcy, co zachodzi po przełamaniu bierności życiowej przez pobudki religijne, stanowo-klasowe lub narodowe; 2. dobrej koniunktury rynkowej czy korzystnego ustosunkowania cen towarów zbywanych i zakupywanych, wreszcie; 3. ogólnej atmosfery społecznej, na której wytworzenie wpływa postępowanie rządów (oświata, sprawiedliwość, skrzętność publiczna itp.” (Turowski i Bornus, s. 232).

Celem artykułu jest ukazanie istoty innowacji, ich podziału, cyklu życia innowacji na rynku i związanych z nim grup społecznych zajmujących różne postawy wobec innowacji. Scharakteryzowano psychospołeczne czynniki wdrażania innowacji w rolnictwie i środowisku wiejskim z uwzględnieniem przeszłości i teraźniejszości. Podstawą napisania artykułu była analiza wybranej literatury przedmiotu oraz synteza własnych wyników badawczych dotyczących przemian społeczno-gospodarczych zachodzących na obszarach wiejskich.

## ISTOTA INNOWACJI

Innowacje są to postrzegane przez ludzi nowe, celowo wprowadzane zmiany polegające na zastępowaniu dotychczasowych stanów rzeczy, oceniane dodatnio, tworzące postęp i rozwój. W definiowaniu innowacji istotne są jej cechy: nowość, zmiana, postęp, rozwój, akceptacja, przychylność.

Jest wiele rodzajów innowacji, które można klasyfikować według różnych kryteriów:

a) ze względu na dziedzinę wiedzy oraz praktyki, jakiej dotyczą, wyróżnia się techniczne, organizacyjne, technologiczne, naukowe, prawne, społeczne;

b) ze względu na możliwość przewidywania zdarzeń wyróżnia się innowacje zaprogramowane i niezaprogramowane;

c) ze względu na postać innowacje są materialne (maszyna, dzieło sztuki) i niematerialne (pomysł, teoria, nowa metoda), które mogą być wyrażone w postaci zmaterializowanej, w formie słów, symboli;

d) ze względu na oryginalność innowacje dzielą się na pierwotne, które są oparte na oryginalnym procesie twórczym i polegają na praktycznym wykorzystaniu po raz pierwszy, oraz na wtórne (nieoryginalne), już gdzieś stosowane – to nowości zapożyczone;

e) ze względu na rolę innowacji w osiąganiu dalszych celów dzieli się na innowacje instrumentalne i ostateczne; innowacje ostateczne są celem, a instrumentalne są środkiem prowadzącym do jakiegoś innego celu (Pietrasiński 1971, s. 13).

Innowacje są przykładem kultury materialno-użytkowej i duchowej, i tak jak się rozprzestrzenia kultura, tak też innowacje rozprzestrzeniają się. Rozprzestrzenianie się innowacji jest określane mianem dyfuzji. Dzięki temu dana innowacja jest przyswajana w coraz szerszym zakresie przez podmioty gospodarcze w wielu subsystemach społeczno-ekonomicznych, kulturowych.

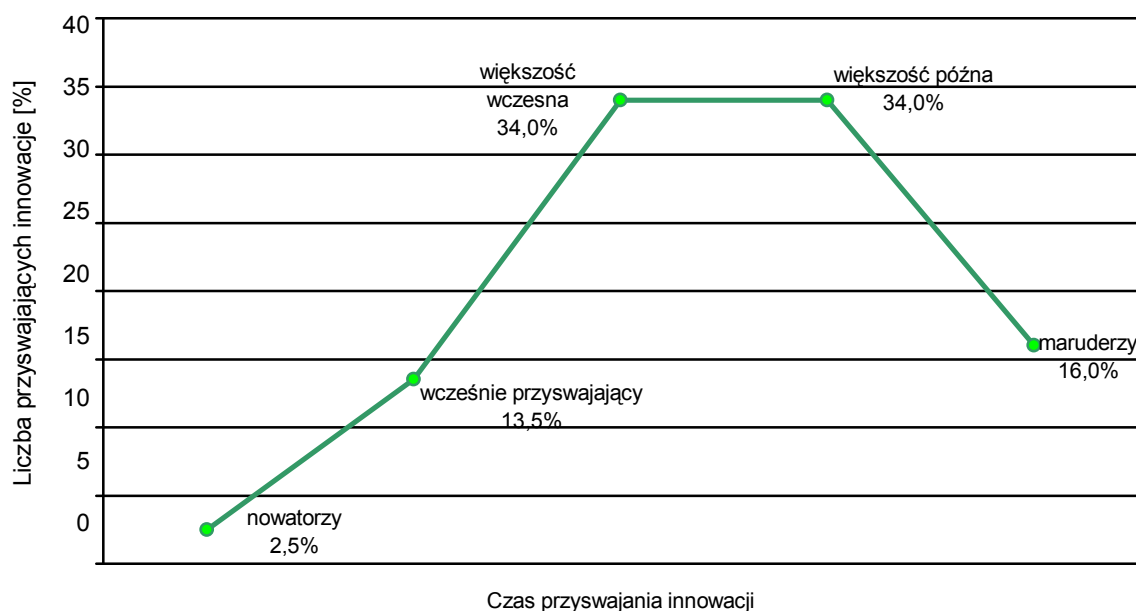
Procesowi temu towarzyszą różne postawy osób, które przyswajają innowacje. Autorzy zajmujący się innowacjami (Pietrasiński 1971, s. 52) podają wiele typów postaw wobec nowości – od zdecydowanie pozytywnego ustosunkowania się do nich, entuzjastycznego ich przyjmowania (postawy proinnowacyjnej), przez różne, przejściowo obojętne i neutralne podejścia do nowości, aż do postaw zdecydowanie negatywnych, odrzucających innowacje.

Negatywne ustosunkowanie się do innowacji połączone z oporami wobec niej, ma różne źródła i przyczyny. Może wynikać z zagrożenia bezpieczeństwa fizycznego, ze spadku zadowolenia, z utraty pozycji społecznej lub kontaktów międzyludzkich, z niechęci do autorów nowości lub niezadowolenia ze sposobu wprowadzania innowacji (Sikora 2008, s. 13).

Ludzie różnie ustosunkowują się do innowacji. W badaniach nad rozprzestrzenianiem się, czyli dyfuzją innowacji, wyodrębniono pięć typów zachowań wobec niej. W zależności od ich stopnia zainteresowania innowacją wyróżnia się różne kategorie społeczne, przedstawione na rysunku 1.

Każda grupa przyswajająca innowację kieruje się innymi wartościami i zachowaniami. Nowatorzy, inaczej pionierzy, to mała zbiorowość społeczna, obejmująca tych, którzy

pierwsi przyjmują innowację (2,5%). Są gotowi do podjęcia ryzyka, chcą się wyróżnić, są to ci, którzy pierwsi z postawą tradycjonalistyczną i konserwatywną zerwali. Wcześniej przyswajający, pierwsi naśladowcy (13,5%), to zbiorowości wprowadzające innowację w drugiej kolejności, przeważnie ze względu na własny prestiż, który chcą zdobyć właśnie poprzez przyswojenie innowacji. Wczesna większość (34,0%) to podstawowa grupa społeczna, którą cechuje rozważa wobec innowacji i jej akceptacja dopiero po obserwacji i doświadczeniach pierwszych dwóch kategorii nowatorów. Późna większość (34,0%) to grupa, w której przeważa sceptycyzm wobec innowacji. Członkowie tej grupy próbują naśladować i jeszcze skorzystać na innowacji. Maruderzy (16,0%) przyswajają innowację jako ostatni. Każda z tych kategorii społecznych odznacza się tym, iż wśród należących do nich ludzi przeważa określony rodzaj uznawanych wartości. Dla nowatorów jest to gotowość podjęcia ryzyka; dla wcześniej przyswajających szczególną wartością jest prestiż; wczesną większość charakteryzuje przede wszystkim rozważa; wśród późnej większości przeważa sceptycyzm, a maruderzy nade wszystko cenią tradycję.



Rys. 1. Kategorie społeczności przyswajających innowację  
Źródło: Makarczyk (1971).

Z innowacjami i nastawieniem ludzi do nich łączy się pojęcie innowacyjność. Jest to zespół cech, właściwości psychicznych człowieka i dróg społecznych wyrażających się pozytywnym nastawieniem do nowości, zdolnością przyswajania nowości albo nawet zdolnością ich tworzenia (Ratajczak 1980, s. 17). Innowacyjność albo proinnowacyjność to również typ postawy akceptującej innowację i zakres ich nowości.

Zgodnie z tytułem artykułu, należy zwrócić uwagę na potrzebę i rodzaje pozytywnych zmian pod wpływem wprowadzania nowości w rolnictwie i społeczności wiejskiej w przeszłości i obecnie.

## PSYCHOSPOŁECZNE ASPEKTY INNOWACJI NA WSI I W ROLNICTWIE

Rozwój społeczno-gospodarczy polskiej wsi i rolnictwa zależy od poprawiania stanu życia ludności wiejskiej oraz procesów i efektów produkcji rolnej, nierozzerwalnie związanych z upowszechnianiem innowacji. Przenikanie do środowiska wiejskiego „postępu” uzależnione jest od czterech grup czynników i dokładniejszego wyjaśnienia sposobu ich działania. Są to:

- a) systemy informacji i funkcjonujące w nich środki oddziaływania na mieszkańców wsi;
- b) czynniki makrostrukturalne;
- c) czynniki obiektywne dotyczące warunków życia społeczności wiejskiej i gospodarowania w gospodarstwie rolnym;
- d) czynniki psychospołeczne.

W procesie upowszechniania innowacji w rolnictwie i społeczności wiejskiej pierwotną i istotną rolę odgrywają systemy informacji oraz ich środki oddziaływania, w tym ich ilość, jakość, rodzaj. „Postęp techniczny w postaci różnej innowacji zaczął przenikać wcześniej do tych wsi, w których też o wiele wcześniej rozpoczęły się jakieś formy szkolenia rolniczego, utrwaliło się kształcenie młodzieży w 7-oddziałowej szkole podstawowej, powstały organizacje społeczne i zawodowe, dotarła książka i czasopismo rolnicze, pojawiło się radio czy też rozpoczęto organizację zespołów przysposobienia rolniczego, tworzenie poletek doświadczalnych, konkursów rolniczych itp. Tak było w przeszłości i tak dzieje się obecnie” (Turowski i Bornus 1970, s. 241).

Wprowadzanie innowacji wymaga zmiany postaw rolników wobec celów życiowych, gospodarowania, środków pracy i narzędzi produkcji, a zmiany te mają swoje dalsze uwarunkowania makrostrukturalne, tkwiące w strukturze całego społeczeństwa oraz kierunkach polityki władz wobec rolnictwa i obszarów wiejskich. Przejawiają się one obecnie m.in. w założeniach Wspólnej Polityki Rolnej, odpływie ludności ze wsi, kredytach dla rolnictwa, systemie cen i rynków zbytu (wewnętrznego i zewnętrznego) produktów rolnych i na środki produkcji rolniczej.

Czynniki makrospołeczne determinują obiektywne warunki rozwoju lub stagnacji konkretnych wsi i gospodarstw rolnych. Należy tu wymienić infrastrukturę techniczno-użytkową, położenie wsi względem układu linii komunikacyjnych, strukturę agrarną i jakość gleb, wielkość wsi. Na przenikanie innowacji negatywnie oddziałują: niska jakość gleb, tradycyjna technologia i technika produkcji rolnej, niedostateczny profil produkcji w gospodarstwie rolnym do jego warunków i rodzaju gleb, szachownica gruntów i brak instytucji kulturalno-oświatowych na wsi. „Te lokalne, obiektywne warunki całych wsi i gospodarstw rolnych działają razem, całościowo, a nie osobno. Stąd też wieś mała, leżąca w pobliżu miasta, o rozdrobnionej strukturze gospodarstw, z szachownicą gruntów, z rozproszoną zabudową nie stwarza sprzyjających warunków do przenikania innowacji do wsi i rolnictwa. W takich wsiach powszechnym zjawiskiem staje się zarobkowanie poza rolnictwem, gospodarstwa rolne przybierają charakter gospodarstw przydomowych, a niewielka liczebność ludności we wsi i niewielka liczba gospodarstw nie sprzyjają tworzeniu się instytucji i organizacji we wsi ani jakimś zbiorowym poczynaniom ludności. Rolnictwo w takich wsiach ulega degradacji. Natomiast podmiejskie położenie wsi dużej, w których może rozwinąć się współdziałanie,

wsie o nierozproszonej zabudowie, ale posiadającej warunki do zakładania siedlisk, wsi skomasowanej, choćby nawet o glebach przeciętnych stwarza układ obiektywny, korzystny dla wkraczania innowacji i modernizacji do wsi i gospodarstw rolnych” (Turowski i Bornus 1970, s. 244).

Przenikanie i upowszechnianie innowacji w środowisku wiejskim determinowane jest nie tylko środkami i zakresem informacji, warunkami makrostrukturalnymi i obiektywnymi czynnikami obszarów wiejskich oraz funkcjonujących tam gospodarstw rolnych, ale również czynnikami psychospołecznymi tego środowiska. Ważną rolę odgrywają liderzy wiejscy, rolnicy-nowatorzy, grupy producentów rolnych, lokalne grupy działania, koła gospodyń wiejskich, sołtysi, radni, władze samorządu lokalnego. W każdej wsi zmiany postaw i zachowań wśród jej mieszkańców zaczynają się odejściem niektórych rolników i mieszkańców od tradycyjnych wzorów i postaw. Dzieje się to pod wpływem informacji płynących z różnych kanałów informacji (radio, telewizji, szkoleń, prasy rolniczej i pozarolniczej, książek, wystaw, pokazów, wycieczek, wymianie doświadczeń). Rolnik będący nowatorem pierwszy zrywa ze starymi metodami i wzorami postępowania. Motywatorami takich zachowań są potrzeby czysto ekonomiczne (dążenie do zwiększenia przychodów gospodarstwa, poszukiwanie dodatkowych źródeł jego dochodów) oraz społeczne (chęć wyróżnienia się, opinia sąsiedzka, dążenie do uzyskania prestiżu i pozycji na wsi, podpatrywanie i naśladowanie).

Zmiana poglądów na temat jakiegoś sposobu postępowania czy metody produkcji, a więc zmiana ocen i opinii na podstawie uzyskanej wiedzy i nowe dążenia, niweczą dotychczasowe upodobania w gospodarowaniu, a pojawiające się wzorce życia prowadzą do zmiany całej postawy. Uwarunkowany społecznie proces zmiany postawy dokonuje się w psychice jednostek i świadomości grupy społecznej – wioskowej (Turowski i Bornus 1970, s. 246).

Z teoretycznego i praktycznego punktu widzenia ważne jest wyjaśnienie, kim są „rolnicy-nowatorzy”. W jakiej sytuacji stają się grupą upowszechniającą innowację w całej wsi? Terminem „rolnicy-nowatorzy” określono rolników, którzy czerpią wiadomości o innowacjach z pozamiejscowych środków informacji i pierwsi na terenie swej wsi wprowadzają je w swych gospodarstwach. Terminem „przodujący rolnicy” określono rolników, którzy w danej wsi osiągają największą wydajność, stosują (choć nie jako pierwsi) innowacje techniczno-organizacyjne. Terminem „rolnicy-działacze” określono tych rolników, którzy nie ograniczają się do życia rodzinnego i pracy we własnym gospodarstwie, lecz podejmują inicjatywy zbiorowe, działają w organizacjach zawodowych, społeczno-kulturalnych czy politycznych (Turowski i Bornus 1970, s. 248). Nie negując znaczenia indywidualnych uzdolnień, główną rolę w ujawnianiu rolników nowatorów, przodujących i działaczy należy przypisywać intensywnemu i skutecznemu wpływowi różnych środków i kanałów informacji, kształcenia i oddziaływania, oczywiście w sprzyjających warunkach obiektywnych, lokalnych danej wsi lub gospodarstw rolnych. Analizując zjawisko wytwarzania się nowych typów rolników – centralne z punktu widzenia socjologicznych czynników przenikania innowacji – stwierdzono, że w zmodernizowanych wsiach występują oni licznie, a we wsiach słabiej rozwijających się są to tylko pojedyncze jednostki. Rolnicy-nowatorzy pierwsi zrywają z dotychczasowymi postawami i wzorami gospodarowania, przyjmują nowe wartości i cele życiowe, zawodowe, a także wprowadzają nowe narzędzia pracy i metody gospodarowania. Jeśli w pewnym

okresie znajdzie się we wsi większa liczba nowatorów, mogą oni skuteczniej przeciwstawiać się tradycyjnej opinii wioskowej. Jest to konieczne, gdy wieś była lub jest jeszcze „zamknięta”, a wzory zachowania gospodarowania są jednolite, silnie utrwalone. Ich liczebność stwarza atmosferę przychylną dla takich poczynań. Nastroje apatii, bierności, trwania ustępują duchowi nowatorstwa, poszukiwań współzawodnictwa. Sami dla siebie są odpowiednim tzw. układem odniesienia, co niejako pozwala im wprowadzać innowacje. Jak to ustala Newcomb w ogólnej teorii postaw, przyjmowanie nowych postaw i wzorów zachowań zależy od stopnia związania jednostki czy jednostek z odpowiednim „układem odniesienia” lub tzw. grupami odniesienia (Januszek i Sikora 2008, s. 126), czyli układem wartości i wzorów postępowania, reprezentowanym przez inne, bardziej rozwinięte wsie, gospodarstwa rolne czy ośrodki rozwoju rolnictwa w kraju i za granicą, lub formalne instytucje ponadlokalne, wdrażające postęp na wieś i rolnictwo, itp. Ponadto ci przodujący rolnicy stają się „układem odniesienia” dla tych, którzy korzystają z ich doświadczeń i naśladują ich postępowanie.

Wśród czynników psychospołecznych, które warunkują przenikanie innowacji na wieś i do rolnictwa oraz przesądzają o ich tempie, jest powstanie w danej wsi instytucji i organizacji uznanych za „swoje”. Z praktycznego punktu widzenia ważne jest, jak i dlaczego tak się rozwinęły w tych wsiach instytucje i organizacje społeczne, że stały się ważnym ogniwem czynników psychospołecznych upowszechniania innowacji. Co wpłynęło na to, że objęły całą ludność i cieszą się jej uznaniem?

Instytucje i organizacje powstałe na wsi łatwiej będą uznane za „swoje”, jeśli:

- a) są oparte na tradycjach dawnego, zorganizowanego współdziałania;
- b) wejdą do nich dawni działacze, a także przyciągną do siebie jednostki cieszące się autorytetem na wsi;
- c) w momencie powstawania budziły w ludności nadzieję na uzyskanie bezpośrednich korzyści i w toku swego działania starały się jak najbardziej rozbudzić te oczekiwania w mieszkańcach wsi;
- d) rozpoczną działalność od akcji zmierzającej do zaspokojenia jednostkowych lub zbiorowych, ale najpilniejszych potrzeb ludności;
- e) instytucji uda się skutecznie doprowadzić do choćby częściowego rozwiązania jakichś dużych trudności i zaspokoić potrzeby ludności, gdy instytucja ta na zasadzie dobrowolnego akcesu obejmie większość ludności;
- f) instytucja działa nieprzerwanie i utrzymuje ciągłość działania;
- g) nie dojdzie do konfliktu między poszczególnymi organizacjami i nie będą one sobie wzajemnie utrudniać działalności;
- h) jedna z instytucji odgrywa rolę zwierzchnią i koordynuje działania pozostałych w pracy nad modernizacją wsi;
- i) zyska działacze fachowych, pracujących etatowo w danej instytucji, mających odpowiednią wiedzę, wykształcenie i doświadczenie;
- j) jeśli instytucje wiejskie, choćby uległy „profesjonalizacji”, nie utracą cech samorządności (Turowski i Bornus 1970, s. 260).

Właśnie te czynniki sprawiają, że w zmodernizowanych wsiach organizacje wiejskie zostaną uznane za „swoje”, będą zrzeszać prawie całą ludność wsi i staną się siłą postępu w rolnictwie.

Nowatorskie i przodujące gospodarstwa rolne oraz instytucje wiejskie to dwa główne ośrodki modernizacji wsi. Ich współdziałanie zapewnia, że przenikanie innowacji na wieś staje się procesem zorganizowanym. Ogniwa tego układu łatwiej jest stworzyć na wsiach o sprzyjającym układzie zewnętrznym warunków lokalnych (wsi i gospodarstw) niż w nie-sprzyjającym układzie. Działają one równie skutecznie w układach mieszanych, gdzie wieś jest niewielka, występuje częściowa szachownica gruntów, gleby są słabe, ale wieś ma zabudowę zwartą i korzystną strukturę agrarną.

Zasadniczym zadaniem jest utworzenie w każdej wsi gospodarstw nowatorskich i przodujących oraz instytucji wiejskich uznawanych przez ludność wsi za „swoje”. Zadanie to jest jednak bardzo złożone. Jeśli uda się jednak stworzyć ten złożony układ psychospołeczny, to dochodzi do modernizacji danej wsi i upowszechnienia innowacji, łatwo pokonuje się wszystkie trudności, a korzyści osiąga większość ludności i gospodarstw rolnych.

Proces modernizacji i przenikanie różnych innowacji do rolnictwa i wsi trzeba rozpatrywać w kategoriach zmian kulturowych środowiska wiejskiego. Jest to proces przekształcania tradycyjnej kultury wsi w nowoczesną, opartą na bogatym zapleczu urbanizacyjnym i kulturowych wzorach nowoczesnego społeczeństwa. Rozpatrywanie procesu innowacji w takich kategoriach prowadzi do wielu wniosków, które w nowy sposób ujmują zmiany techniczno-produkcyjne i społeczne zachodzące pod wpływem modernizacji pewnego układu stosunków społecznych i pewnej struktury kulturowej środowiska wiejskiego. Kultura danej społeczności ma właściwe sobie wewnętrzne powiązania i zależności, których dekompozycja prowadzi do osłabienia, a często również do rozpadu całej struktury kulturowej tej społeczności. Podobnie jest w społecznościach wiejskich. Dekompozycja struktury kulturowej odbywa się zarówno przez przenikanie innowacji do danej kultury, jak i wewnętrzne przekształcenia kultury i środowiska. Zawsze jednak wywołuje ważne konsekwencje kulturowe, które można sprowadzić do trzech typów przekształceń. Po pierwsze, dekompozycja kultury przez przenikanie innowacji może prowadzić do trwałej dezintegracji danego systemu kulturowego, jeśli eliminują one z niej (i nie są go w stanie zastąpić) jakieś centralne ogniwo, wiążące pozostałe elementy kultury środowiska. Wówczas system kulturowy społeczeństwa (trzy społeczności) znajduje się niejako w stanie braku równowagi, co powoduje trwałą dezintegrację grup społecznych i osobowości jednostek wchodzących w skład danej społeczności. Po drugie, innowacje jako nowe elementy kulturowe dezintegrują zastany system kulturowy tylko przejściowo, co wynika z ich słabości lub charakteru, i po pewnym czasie te nowe elementy integrują się z zastanym systemem kulturowym. Po trzecie, co jest zjawiskiem najczęstszym, nowe elementy kulturowe (innowacje), dekomponując zastany system kulturowy, z wolna kształtują nową kulturę grupy społecznej (Turowski i Bornus 1970, s. 272; Proces... 2005).

Proces przekształceń kulturowych na drodze dyfuzji innowacji może być zjawiskiem spontanicznym lub wynikać ze świadomie przyjętego programu przekształceń układu kulturowego społeczności wiejskiej. Procesy spontaniczne zazwyczaj obejmują wszystkie jednostki tej społeczności i przekształcają układ kultury w sposób trwały, chociaż tempo tych przekształceń jest zwykle powolne. Obecnie jesteśmy świadkami programowanych i celowo przyspieszanych przeobrażeń struktury kulturowej określonych społeczeństw i społeczności lokalnych, w tym wioskowych. Dany system kulturowy jest zawsze dekomponowany niejako

na dwóch, względnie odrębnych płaszczyznach: na płaszczyźnie świadomości, w sferze postaw, zachowań i osobowości członków danej społeczności, oraz na płaszczyźnie obiektywno-materialnej, w sferze techniki, produkcji, urządzeń cywilizacyjnych itd. Jest oczywiste, że te dwie płaszczyzny wzajemnie się warunkują, uzupełniają i wpływają na siebie. Nie zawsze jednak zależności te są ścisłe, ponieważ każda z tych płaszczyzn charakteryzuje się pewną autonomicznością funkcjonowania. Gdy proces przemian kulturowych nie jest trwały, a niekiedy bywa odwracalny, mamy do czynienia z wzajemną nieadekwatnością przemian w obydwu tych płaszczyznach kultury społeczeństwa. Niekiedy zaś przemiany świadomościowe wyprzedzają przemiany w sferze materialno-obiektywnej, kiedy indziej przemiany w produkcji i sferze materialnych warunków życia wyprzedzają w czasie przeobrażenia świadomości, osobowości i postaw członków społeczeństwa (Gorlach 2004). To, w jakim stosunku pozostają innowacje, zależy od pewnych czynników, które mogą wzmacniać lub osłabiać warunkowanie się i współdziałanie poszczególnych innowacji zarówno w procesie dyfuzji, jak i w normalnym ich funkcjonowaniu w danej dziedzinie. Można wyróżnić następujące grupy takich czynników:

1. Mechanizm wzajemnego warunkowania się innowacji może wzmacniać lub osłabiać postawy rolników. Postawa otwarta na innowacje, przekonanie o ich celowości daje pewność, że niezależnie od obiektywnej wartości poszczególnych innowacji wprowadzenie jednych pociągnie za sobą następne, te zaś będą zachętą, by śmiało wprowadzać kolejne. Zjawisko to można zaobserwować we wsiach zmodernizowanych i w grupach przodujących rolników.

2. Innowacje wprowadzane na mocy porozumienia całej wsi, poparte prestiżem organizacji i opinii wioskowych, często rozgałęziają się na pokrewne dziedziny gospodarki lub życia społecznego, i odwrotnie – innowacje, które powszechnie nie cieszą się pozytywną opinią wsi, nie wywołują następnych innowacji, ponieważ dla mieszkańców nie są nowościami „pewnymi” i podnoszącymi prestiż.

3. Innowacje, które przynoszą szybkie efekty, zachęcają do wprowadzenia innowacji pokrewnych i towarzyszących, w przeciwieństwie do tych, które przynoszą efekty późne lub mało widoczne.

4. Innowacje częściej występują w pewnych zespołach i grupach, gdy w poszczególnych gospodarstwach rolnych i w całej wsi wyraźnie ujawniły się potrzeby zmian w produkcji, budownictwie i życiu zbiorowym. Rolnicy nie kwestionują tych potrzeb, lecz przeciwnie – są zainteresowani wprowadzaniem nowości. Pojawienie się ich w gospodarstwie skłania do dalszej modernizacji, bez czekania na efekty innowacji poprzednich.

5. Czynnikiem, który wzmacnia współzależność innowacji, jest istnienie, w opinii wsi, wyraźnego modelu jej modernizacji oraz przekonanie o słuszności takich rozwiązań modelowych. Rolnicy wierzą, że wprowadzenie poszczególnych innowacji może ukształtować określony model ich wsi i w zasadzie nie mają oporów wobec kolejnej innowacji, i odwrotnie – brak tego modelu w świadomości rolników lub przekonania o jego słuszności wzmacnia opory wobec innowacji wstępnych, towarzyszących i sąsiednich (Turowski i Bornus 1970, s. 273).

Wprowadzanie innowacji do środowiska wiejskiego nie jest procesem zaplanowanym i zorganizowanym (powodowanym przez czynniki zewnętrzne, celowo podejmowaną dzia-



łalnością) ani procesem spontanicznym, lecz charakteryzuje się współwystępowaniem obu tych typów procesów społecznych, jest procesem „mieszanym”. Procesy spontaniczne mogą ułatwiać świadome zaplanowanie zmian w rolnictwie, wpływają bowiem na postawy rolników i ukształtowane instytucje. Ponadto spontaniczne procesy modernizacyjne na ogół opóźniają planowane zmiany modernizacyjne, które przeważnie są zbyt powolne w stosunku do istniejących potrzeb wsi, ludności, rolnictwa oraz całej infrastruktury kraju.

Inną cechą procesu innowacyjności wsi jest jego niejednorodność oraz to, że nie przebiega równomiernie we wszystkich dziedzinach życia wsi. Wiejską społeczność lokalną cechuje tradycyjna kultura ludowa, która stawia opór nowościom oraz jest ogniskiem konfliktu, ścierania się innowacji z tradycyjnym systemem. Powoduje to poważne konsekwencje praktyczne, ponieważ procesy modernizacji przebiegają najefektywniej tam, gdzie opór tradycji jest najmniejszy.

## PODSUMOWANIE

Należy zauważyć, że proces upowszechniania innowacji, modyfikując sposób produkcji i styl życia ludności wiejskiej, nie tworzy jeszcze alternatywnego systemu wartości dla tradycyjnych wartości. Mimo przenikania się reguł innowacji, które zmieniły sposób i metody produkcji, a nawet pewnych elementów stylu życia ludności wiejskiej, nadal postawy i zachowania rolników wynikają z tradycyjnego systemu wartości, manifestującego się np. w uznawaniu takich wartości, jak przywiązanie do ziemi, uznawanie pracy za najwyższą wartość życiową, przewaga stosunków rzeczowych, uznawanie gospodarstwa indywidualnego za jedyną formę egzystencji i funkcjonowania rolnictwa. O problemach tych pisano już w okresie międzywojennym. Pomimo to są one nadal aktualne (Młode pokolenie... 1984). Proces wdrażania innowacji wpływa na postawy rolników, implikując taki system wartości, który preferuje postawy konsumpcyjne, opieranie stosunków między ludźmi na wartościach osobistych i emocjonalnych, przyznawanie dużej wartości „czasowi wolnemu”, dążenie do uniezależnienia się od środowiska, indywidualizację postaw, nastawienie na ciągłe wprowadzanie nowości, dominację zysku w gospodarowaniu. Taki system wartości natrafia jeszcze na opory i dzisiaj można jedynie mówić o powolnym wypieraniu dawnego systemu wartości przez system nowy.

## PIŚMIENNICTWO

- Gorlach K.** 2004. Socjologia obszarów wiejskich. Problemy i perspektywy. Warszawa, Wyd. Nauk. Scholar.
- Januszek H., Sikora J.** 2008. Podstawy socjologii. Wyd. 5 rozsz. Poznań, Wyd. AE w Poznaniu.
- Makarczyk W.** 1971. Przystawanie innowacji. Wrocław–Warszawa–Kraków–Gdańsk.
- Młode pokolenie chłopów.** 1984. T. 1. Red. J. Chałasiński. Warszawa, LSW.
- Pietrasiniński Z.** 1971. Ogólne i psychologiczne zagadnienia innowacji. Warszawa, PWN, 47, 52.
- Proces demarginalizacji polskiej wsi.** 2005. Red. B. Fedyszak-Radziejewska. Warszawa, Instytut Spraw Publicznych.
- Ratajczak Z.** 1980. Człowiek w sytuacji innowacyjnej. Warszawa, PWN, 17.

- Sikora J.** 2008. Innowacyjność w agroturystyce polskiej – teoria i praktyka, w: Innowacje w rozwoju turystyki. Red. M. Jalinik. Białystok, Wyd. Politechniki Białostockiej, 13.
- Turowski J., Bornus A.** 1970. Drogi modernizacji wsi. Wrocław–Warszawa, Ossolineum, 232, 241, 244, 246, 248, 260, 272–273.



