

**Kolekcje dendrologiczne w folwarkach i ogrodach
Państwowego Instytutu Gospodarstwa Wiejskiego
w Pożogu, Sadłowicach i Włostowicach w latach
trzydziestych XX w. – *populetum* i *salicetum*. Część 1.**

Dendrological collections at the farms and gardens
of the State Research Institute of Rural Husbandry
in Pożóg, Sadłowice and Włostowice
in the 1930's – *populetum* and *salicetum*. Part 1.

JAKUB DOLATOWSKI¹, JOANNA DUDEK-KLIMIUK²,
LUCJAN KUROWSKI³

¹Arboretum i Zakład Fizjografii w Bolestraszczykach
Arboretum and Department of Physiography in Bolestraszyce
Bolestraszyce 130, PL-37-700 Przemyśl, skr. poczt. 471, Poland

E-mail: kubadola@gmail.com

²Katedra Architektury Krajobrazu, Szkoła Główna Gospodarstwa Wiejskiego
Department of Landscape Architecture, Warsaw University of Life Sciences
ul. Nowoursynowska 159, PL-02-776 Warszawa, Poland

³Szkółki Kurowscy
Nursery Kurowscy
ul. Kurowska 105, PL-24-130 Końskowola

Received: 28 July 2015, Accepted: 23 August 2015

ABSTRACT: The article covers the dendrological collections at Pożóg near Puławy during the interwar years when the business was once of few large, leading institutions in Poland in the nursery and dendrology businesses, and in education in these areas. At Pożóg considerably earlier, at the turn of the 19th century, Princess Izabela Czartoryska established one of her gardens, which survived until World War I, when it was destroyed by Austrian occupying forces. This work primarily shows the detailed location of Izabella Czartoryska's forgotten garden. In 1920's, at Pożóg like at two other farms of State Research Institute of Rural Husbandry, at Sadłowice and Włostowice, a very rich and diverse collection of trees and shrubs was once again gathered. The work covers the history of the nurseries, founded by Jan Białobok, an expert in the cultivation and breeding of willows, and in particular the collection of poplars and willows, including those selected and bred by J. Białobok. The documentation of the plant collected, in spite of the demise of the nursery and loss of the inventory, was possible thanks to a manuscript copy of the prewar list of trees and shrubs prepared by one of the authors in the 1980's.

Key words: Stefan Bańkowski, Jan Białobok, Stefan Białobok, Izabela Czartoryska, Wincenty Korda, Puławy, tree nursery

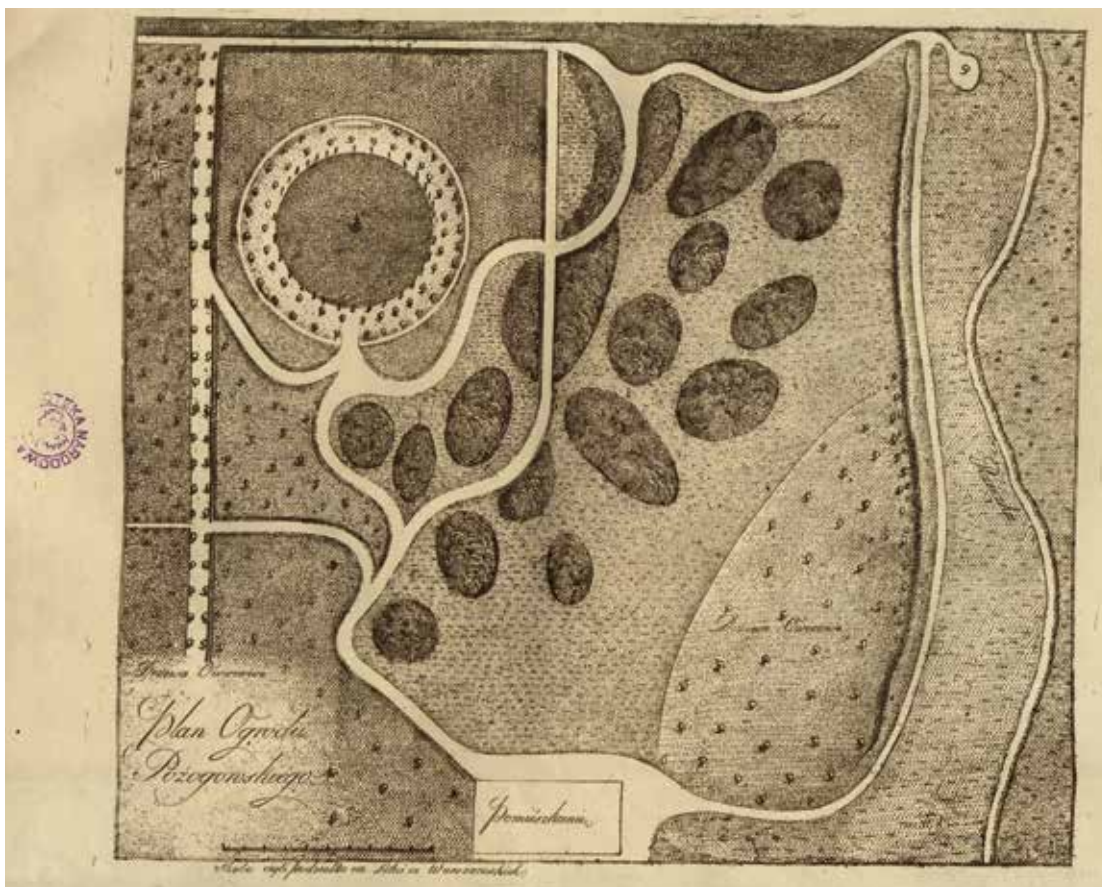
Wstęp

W ramach przedstawiania w *Roczniku PTD* dawnych wielkich krajowych kolekcji dendrologicznych – przyszedł czas na Pożóg, miejsce zapomnianego, małego ogrodu księżnej Izabeli Czartoryskiej i założonych niedługo po jego zniszczeniu w czasie I wojny, dokładnie w tym samym miejscu – szkółek Państwowego Instytutu Gospodarstwa Wiejskiego. Szkółki pożogowskie to przed II wojną trzeci, obok „Ogrodów Kórnickich” i „Fredrowa”, ośrodek dendrologiczny i ogrodniczy w Polsce, który propagował nowoczesne ogrodnictwo, wprowadzał nowe rośliny, kształcił młodzież, promieniował światłymi metodami produkcji, introdukcji, aklimatyzacji (między Fredrowem a Pożogiem widać zresztą uderzające podobieństwa organizacji, metod pracy i celów, widać to nawet na zdjęciach, ukazujących praktykantów przy pracy). Jego zasoby roślinne i świetność nikły po II wojnie, zwłaszcza w końcowych latach gospodarki planowej i późniejszym okresie „żywiolowego” kapitalizmu, gdy pożogowski folwark, tak bogaty w pamiątki, uległ zniszczeniu przez brak szacunku dla przeszłości. W zbiorach pierwszego z autorów ocalał spis przedwojennych zasobów dendrologicznych szkółek i mateczników w Pożogu, tzw. *Numerator*, szczęśliwie przepisany przez niego w 1984 r., niedługo przed całkowitą zaturą biura szkółkowego, w ostatnich jeszcze latach, kiedy aleje drzew i krzewów matecznych, szklarnie, inspekty, kwatery szkółkarskie, biuro – istniały w ich dawnej postaci.

Ogród ks. Izabeli Czartoryskiej w Pożogu

W Pożogu pod Puławami, nieco na południe od Końskowoli, około dziesięciu kilometrów od puławskiego pałacu, księżna Izabela Czartoryska miała na przełomie XVIII i XIX w. „pomieszkanie” i ogród. Pożóg leżał w odległości miłej przejażdżki powozem, Czartoryska mogła więc bywać tam często i bez żadnego kłopotu, by rozmyślać, planować i doglądać prac ogrodniczych. Było to być może równorzędne, trzecie miejsce „ogrodniczo-wiejskiego” życia towarzyskiego Czartoryskiej i jej gości, obok Kępy i Parchatki (M. Szafrńska, in litt., 2015, JD)? Ogród w Pożogu, mimo że jego plan i wykonanie wyszły spod tak znakomitych rąk, wyraźnie popadł w zapomnienie. Może dlatego, że od stu lat już nie istnieje, może dlatego, że zawsze leżał na uboczu i był zbyt mały i zbyt prosty w swym założeniu, zwłaszcza w porównaniu z tak znanymi dziełami ogrodniczymi księżnej jak Powązki i same Puławy? Czartoryska (1805) napisała o pożogowskim ogrodzie tyle tylko:

Każdy, co w nim był kiedy, przyzna: że nie może być mniejszy Ogródek i mniej mieć pomocy z miejscowości iak Pożogowski; przecież nikt go nie widział, żeby mu się nie podobał. Przyłącza się tu Planta [= plan] iego, w której widzieć można, że Klómby są tak sadzone, iż z pomiędzy iednych wychodząc, inne się ukazuią, i że cała ozdoba, cały wdźwięk tego Ogrodu, na tem tylko się zasadza. [...] Ogród



Ryc. 1. Plan ogrodu w Pożogu opublikowany przez Izabelę Czartoryską w 1805 r.

Fig. 1. Plan of the Pożóg garden published by Izabela Czartoryska in 1805.

Požogowski, w kilku leciach dokończony, powoli robiony, stał się miłym i użytecznym. W temże samem miejscu, założenie Szkółek rozmaitych dowodzi, że staranność ciągle skraca czas: bo Właścicielka doczekała się we dwóch latach niezliczonych drzewek, krzewów i roślin.

Ukształtowanie terenu jest faktycznie ubogie i ogród, przedstawiony przez Czartoryską na całkiem dokładnym planie (ryc. 1), rzeczywiście nie mógł mieć naturalnej „pomocy z miejscowości”. Składało się nań kilkanaście klombów rozplanowanych w niewielkim oddaleniu od jedynego budynku – te wypełniały część centralną; poza tym kolisty klomb w duchu klasycyzmu z echami rokoka (Bogdanowski 2000), a na południowym zachodzie, tuż nad rzeczką, poniżej skarpy – altana-samotnia, z „syngieltonem”, pojedynczym drzewem posadzonym pośrodku. Dwie grupy drzew owocowych flankowały część centralną, ozdobną; zachodnia z nich była mniejsza (ograniczona, jak to zobaczymy, prostym odcinkiem drogi wiodącej ze wsi Pożóg do Końskowoli), a wschodnia wyraźnie większa; biegła tu aleja, mająca być może kontynuację poza oddanym na planie terenem. Bogdanowski (l.c.) pisze, że od południa ogród ograniczał las, ale były tam raczej rozłogi pól i łąk wsi Pożóg, położonej w miejscu już wówczas bezleśnym, a tylko sam ogród księżnej miał tu być może gęstą osłonę, otulinę z drzew?

Ogród w Pożogu, w kształcie przekazanym na planie z *Mysli różnych...*, powstał na pewno przed rokiem 1804, a po roku 1796, kiedy to Czartoryska wróciła do Puław po przymusowym, po upadku insurekcji kościuszkowskiej, pobycie w Brukseli i Wiedniu. W 1804 r. Jan Zachariasz Frey wykonał już ryciny, a zatem i plan ogrodu, dla *Mysli różnych...* (Jaskółkowska 1998). Bogdanowski (l.c.) określa czas jego założenia na „około 1800”. Folwark požogowski, zapewne już z jakimiś ogrodem, choć prawdopodobnie jeszcze nie w kształcie przekazanym na planie z *Mysli różnych...*, i niezbędnymi dla „zabaw ogrodowych” szkólkami, przetrwały walki czasu Insurekcji, w sierpniu 1794 r. księżna pisała bowiem do Konstancji Dembowskiej: *Požóg ocalał cały – ja o niego tak zabiegałam, że najmniej szkód poniósł [...] moja szkółka jest cała rozkopana...* (Whelan 2003). Ogrodem w Pożogu Czartoryska cieszyła się, i rozdawała rośliny z tamtejszych szkółek, długo; w 1817 r. pisała na przykład do Adama Czartoryskiego: *Ogród w Pożogu dobrze utrzymywany [...] wszyscy mnie proszą na jesień o drzewka fruktowe* (Whelan l.c.).

W podstawowych źródłach do historii polskich ogrodów – ten požogowski ledwo znajduje dla siebie jakie takie miejsce. Ciołek (1955) napisał jedynie, że Pożóg był jednym z kilku majątków, jakie księżna upiększyła ogrodami i alejami, a Bogdanowski (l.c.) dał krótki opis, nie wykraczający poza zwięzłe omówienie planu autorstwa Czartoryskiej. Ten zapomniany, mały ogród na tyle wypadł „z obiegu”, że Majdecki (1978) wymienił go błędnie wśród „prac teoretycznych”, o znaczeniu instruktażowym, niewykonanych a znanych tylko w postaci projektów – a przecież istniał bardzo długo i był bliski sercu Czartoryskiej.

Gdzie leżał ogród księżnej? Chyba nikt do tej pory nie pokusił się o próbę zlokalizowania ogrodu Czartoryskiej

w samej wsi Pożóg czy jej bezpośrednim sąsiedztwie? Tradycja lokalna jest w tej mierze żywa po dziś dzień i sytuuje zniszczone w połowie I wojny założenie w ramach współcześnie istniejącego gospodarstwa ogrodniczego, tej smutnej pozostałości po przedwojennych ogrodach PINGW-owskich, na południe od linii dwu istniejących jeszcze budynków dawnego gospodarstwa, stajni i stodoły, i przylegających do nich, właśnie od południa – resztek inspektów, belgijek, mnożarek i szklarni. Do miejscowej tradycji nawiązał Marzec (1981), wieloletni kierownik działu naukowego gospodarstwa w Pożogu po II wojnie, pisząc między innymi:

Niewielki park „Požogowski” – mimo bardzo zmiennych dziejów Puław trwa przy nich przez cały czas zaboru rosyjskiego. Były park Czartoryskiej w Pożogu przetrwał wszystkie koleje losu i dopiero w 1916 roku (okupacja austriacka) ulega likwidacji – pozostaje tylko istniejące przy nim maleńkie gospodarstwo ogrodnicze i pewna część materiału matecznego roślinnego.

Plan opublikowany przez Czartoryską (1805) podaje kilka szczegółów, przydatnych w określeniu lokalizacji ogrodu. Mamy więc różę kierunków (wiatrów), mamy „skalę czyli podziałkę”, oddającą 55 łokci warszawskich (1 łokieć warszawski = 0,576 metra; Witkowski 1903), mamy wreszcie dokładnie zaznaczone „pomieszkanie”, rzeczkę (współcześnie, od czasów przedwojennych, są w tym miejscu, na drobnej strudze, trzy stawy, jeden za drugim, wzdłuż drogi do Końskowoli) i studnię (nieodnalezioną w terenie). Róża kierunków jest w stosunku do współczesnych nam zasad topografii – „odwrócona”, jak to bywało na dawnych mapach o orientacji południowej, czyli u dołu ryciny mamy północ, a nie, jak współcześnie, południe. Jest to jednak nie mapa, ściśle odwzorowanie topograficzne, a – plan, gdzie autorka zachowała naturalne następstwo elementów majątku: najpierw podjazd, potem budynek, a na końcu – ogród/park, na którego klomby, drzewa i sad rozciąga się widok z budynku. Taka gradacja sytuuje „pomieszkanie” na dole karty. Z wielkości podziałki, mierzącej owych 55 łokci warszawskich, wiemy, po prostym przeliczeniu jednostek i długości boków ogrodu (Witkowski l.c.), że cały plan opublikowany przez Czartoryską obejmuje prostokąt o wymiarach około 140 (na osi wschód–zachód) × 125 m (na osi północ–południe).

Przełomem w lokalizowaniu dawnego ogrodu, potwierdzającym przekaz lokalnej tradycji, stała się dla nas sowiecka mapa wojskowa (skala 1:100 000), wydana w 1936 r., ale przygotowana w roku 1924, na podstawie jeszcze wcześniejszych danych, pochodzących mianowicie z lat 1880 i 1884–1886 (Rukačev 1936), czyli z czasów, gdy dawny ogród Czartoryskiej jeszcze istniał, podówczas w ramach Instytutu Gospodarstwa Wiejskiego i Leśnictwa (Strzemski 1965b). Widać na niej wyraźnie ogród, nieco „za duży”, bo o wymiarach około 220×200 m, ale o zachowanych proporcjach, od południa prawie przylegający do ostatnich zabudowań wsi Pożóg, od zachodu ograniczony drogą biegnącą z tej wsi ku Końskowoli (ryc. 2). Lokalizacja i proporcje



Ryc. 2. Ogród Czartoryskiej w latach osiemdziesiątych XIX w., na rosyjskiej mapie wojskowej, obwiedziony czerwoną linią (Rukačev 1936).

Fig. 2. Czartoryska's garden in the 1880's, on a Russian military map; the garden is marked in red (Rukačev 1936).

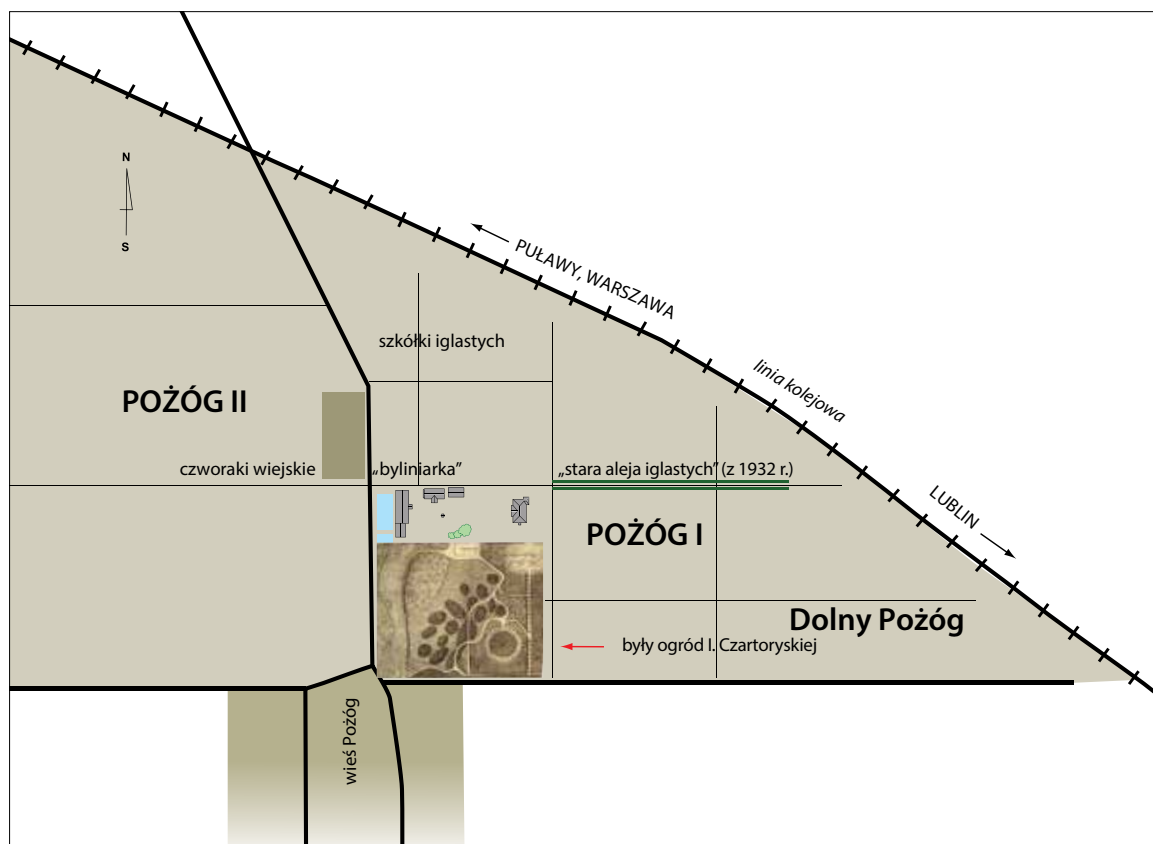
ogrodu pozostają w zgodzie z pożogowską tradycją i z zarysem planiku Czartoryskiej. Pozwoliło to nam nałożyć (po sprowadzeniu obu dokumentów do jednakowej skali) oryginalny plan księżnej na mapę wojskową z 1937 r. (Mapa Taktyczna Polski...1937), a więc z ostatnich lat istnienia szkółek i ogrodów Instytutowych, na której czytelnie widać

cały folwark PINGW-owski, w kształcie klina, trójkąta prostokątnego, ograniczonego w swej przeciwprostokątnej czyli od północnego wschodu, przez linię kolejową Warszawa–Lublin. Kluczowym punktem wspólnym dla obu odwzoroowań, węzłowym dla nanoszenia planu I. Czartoryskiej na mapę Rukačeva, jest miejsce przecięcia drogi z Pożoga na Końskowolę z północnym krańcem zabudowy wsi Pożóg, który był południowo-zachodnim zamknięciem ogrodu księżnej (ryc. 3). Wydaje się przy tym wysoce prawdopodobne, że zarys starego, nieistniejącego już czworaka odpowiada wprost lokalizacji „pomieszczenia” Czartoryskiej.

Czasy PINGW-u

Zmienne losy instytucji badawczych Puław w okresie zaboru rosyjskiego przedstawił szczegółowo Strzemiński (1965a, 1965b), pozostawiamy to na boku. Z wybuchem I wojny rosyjski Instytut ewakuowano do Charkowa, a latem 1915 r. Puławy zajęli Austriacy, by, między innymi, zlikwidować w następnym roku park Czartoryskiej w Pożogu.

Po gorących dyskusjach na temat przyszłości puławskiego ośrodka naukowego, we wrześniu 1917 r. zatwierdzono ramy organizacyjne i statut Państwowego Instytutu Gospodarstwa Wiejskiego, który rozpoczął niebawem działalność. W Pożogu, w odróżnieniu od puławskiego Wydziału Ogrodniczego, pomyślanego jako dział stricte naukowy, którego organizacja przypadła dr. Stanisławowi Golińskiemu,



Ryc. 3. Ogród Czartoryskiej naniesiony na zarys folwarku z lat trzydziestych XX w.

Fig. 3. Czartoryska's garden marked on the farm plan from the 1930's.



Ryc. 4. Jan Białobok na plantacji wierzb w Sadłowicach, w późnych latach dwudziestych XX w. (fot. Apolinary Wójcicki).

Fig. 4. Jan Białobok at the willow plantation at Sadłowice, late 1920's (phot. by Apolinary Wójcicki).

stworzono „placówkę ogrodniczą o charakterze praktycznym” (Mieczyński 1937). Te pożogowskie „Zakłady Hodowli Drzew i Krzewów Owocowych” zaczął z początkiem 1918 r. organizować Jan Białobok (ryc. 4), wychowanek szkoły ogrodniczej w Tarnowie i, przez wiele lat, praktykant ogrodniczy w Gumniskach Sanguszków oraz w Żywcu Habsburgów, potem nauczyciel w szkole ogrodniczej w Czernichowie, znawca uprawy i hodowli wierzby koszykarskich, autor książki o wierzbach koszykarskich (Białobok 1950, Marzec 1981, Boratyński i in. 1993, Dolatowski 1999). Przed Zakładami postawiono trzy zasadnicze cele:

1. „dostarczanie rolnikom, plantatorom wikliny i ogrodnikom, doborowego materiału roślinnego”, co było szczególnie ważne w kraju zniszczonym przez wojnę i „zalewanym” w latach dwudziestych XX w. drzewami, krzewami i owocami z importu. Z czasem coraz silniej podnosiły się jednak głosy, że produkcja szkółkarska Pożoga, dotowana, było nie było, przez państwo, stanowi nieuczciwą konkurencję w stosunku do coraz to liczniejszych szkółek prywatnych, w związku z czym szkółki pożogowskie przestawiono na zaopatrywanie w doborowy materiał roślinny już „nie bezpośrednio rolników, lecz właśnie przedsiębiorstw szkółkarskich”; rozdawano też różnym instytucjom społecznym „odpowiednie doboru drzew i krzewów” (Grabowski 1932,

Mieczyński 1937). W działalności handlowej kierowano się zasadą samowystarczalności finansowej Zakładów, nie zaś – dążeniem do zysku. Zapotrzebowanie na wiklinę w dobie Wielkiego Kryzysu i po nim drastycznie zmalało, ale w oczekiwaniu na powrót popytu na szlachetne odmiany wikliny, mimo strat, jakie przynosiło utrzymanie plantacji w Sadłowicach, nie zmniejszono wielkości tego działu (Mieczyński l.c.).

2. „kształcenie i szkolenie praktyczne sił fachowych z dziedziny szkółkarstwa i wikliniarstwa”, kształcono „absolwentów niższych, średnich i wyższych szkół ogrodniczych” (Mieczyński l.c.); trafiali tu zapoznani w swych szkołach z teorią, ale nie – z praktyką, absolwenci z Warszawy, Poznania, Wilna, Lwowa, Tarnowa, Koźmina, Dębina, Wacyna itd. (Borowik 1929). Niektórzy praktykanci przybywali do Pożoga tylko na lato, inni – na dłużej, na rok lub dwa (według Marca, l.c., nawet na trzy lata?), zawsze było ich nie mniej niż dwadzieścioro, czasem aż czterdzieścioro pięcioro (Marzec l.c., Borowik 1930). Udzielano także fachowych porad, prowadzono kursy instruktorskie i nauczycielskie (Borowik 1929).
3. „współpraca z Wydziałem Ogrodniczym Instytutu w jego badaniach w dziedzinie sadownictwa”; tego celu przed wybuchem II wojny właściwie nie zdołano zrealizować, choć Jan Białobok zgromadził zawczasu odpowiednio bogate kolekcje pomologiczne (sady i mateczniki odmian, form „dzikich” i podkładek), a jego syn, Stefan, kształcił się w tym właśnie kierunku na SGGW, a także w czasie rocznego stypendium w Berlinie oraz praktyk i podróży po Europie. Dział Sadowniczy w Puławach ruszył formalnie dopiero w 1937 r., choć już w połowie lat trzydziestych, po ukończeniu studiów, S. Białobok prowadził w Pożogu sadowniczy ogródek genetyczny (Mieczyński l.c., Anonim 1939, Boratyński i in. 1993).

Nazwa zakładu zmieniała się kilkakrotnie, uwzględniając efekty rozwoju i kilku reorganizacji, w czasie których włączano lub wyłączano z Zakładu dział pszczelarstwa, obejmowano produkcją wszelkie drzewa i krzewy, nie same tylko owocowe itp. Zarówno przed II wojną jak i po niej, niezależnie od aktualnej nazwy oficjalnej i tak skracało ją do wersji: „Zakłady Hodowli Drzew” (Marzec l.c.). Na miejscu od 1921 r. mieszkał i kierował pracami szkółkarskimi Wincenty Korda, znany potem ze swych szkółek w Płocku (Askanas 1986, Dolatowski 1999). Odszedł on z Pożoga po kilku latach, skonfliktowany z Janem Białobokiem (Stefan Białobok, in coll., JD). Jak podaje Strzemski (1965c), ten ostatni prowadził Zakłady Hodowli Drzew, Krzewów i Wierzy Koszykarskiej do końca września 1937 r., później kierownictwo objął, w charakterze zastępcy kierownika i jedynie na krótko – na okres od 5 listopada 1937 r. do końca stycznia 1938 r. – Stefan Białobok, wówczas asystent działu sadowniczego Wydziału Ogrodniczego w Puławach (ryc. 5), by przekazać je z początkiem lutego 1938 r. ostatniemu przed wybuchem II wojny kierownikowi – Stefanowi Bańkowskiemu (Strzemski 1965c; ryc. 6). Marzec (l.c.) określa objęcie kierownictwa przez S. Bańkowskiego na 1935 r., co wydaje się oczywistym błędem i kłóci się z danymi przekazanymi przez Strzemskiego (l.c.)



Ryc. 5. Stefan Białobok, w Pożogu, lata trzydzieste XX w. (fotograf nieznan, ze zbiorów Jakuba Dolatowskiego).

Fig. 5. Stefan Białobok in Pożóg, 1930's (photographer unknown, from Jakub Dolatowski's collection).



Ryc. 6. Stefan Bańkowski (fotograf nieznan, ze zbiorów Lucjana Kurowskiego).

Fig. 6. Stefan Bańkowski (photographer unknown, from Lucjan Kurowski's collection).

i zawartymi w sprawozdaniach z działalności PINGW-u. Odejście Stefana Białoboka z Pożoga było wywołane faktem, że, pełen zapału, pomysłów i energii, żył tu jednak cały czas w cieniu swego ojca (Stefan Białobok, in coll., JD).

Rozwój Zakładów można dość dokładnie odczytać, studiując pracę Marca (1981) oraz pięć zeszytów PINGW-owskich sprawozdań (Borowik 1929, 1930, Grabowski 1932, Anonim 1934, 1939). Biura Zakładów mieściły się w Puławach, dopiero S. Bańkowski przeniósł je, niedługo przed II wojną, do Pożoga. Do dyspozycji Zakładów były trzy gospodarstwa (początkowo i tylko na krótko także

„Ogród Górny” w Puławach, oddany szybko na potrzeby Instytutowych doświadczeń nad warzywami):

- gospodarstwo w Pożogu, wydzielone z folwarku Końskowola, o zmiennej powierzchni pól (około 140 ha; niedługo przed II wojną doszło do wymiany pól Zakładowych w Skowieszynku na pola leżące na południowym krańcu folwarku Końskowola, na północ od linii kolejowej; Anonim 1939),
- ogród w podpuławskich Włostowicach (6 ha),
- folwark Sadłowice, na przeciwnym, lewym brzegu Wisły, na terenach tuż nad rzeką, w znacznej części i zwykle kilka razy w roku – zalewanych, oraz na tarasie wysokiego brzegu rzeki (około 300 ha).

W Pożogu na początku działalności gospodarstwa po odzyskaniu niepodległości, w 1918 r., obsadzono wikliną pierwsze 6 ha zmeliorowanych, niskich pól na południe od torów kolejowych; tę gałąź produkcji szybko jednak przeniesiono, razem z matecznikami, do Sadłowic, na nadbrzeżne mady. W 1920 r. założono pierwszą, 4-hektarową szkółkę drzew owocowych, na tychże polach „Dolnego Pożoga”, czyli w południowo-wschodnim krańcu gospodarstwa. Od tej pory rok w rok szkółkowano drzewa i krzewy na 14 półhektarowych kwaterach, o bokach 50×100 m, przeznaczając 8 ha pod drzewa owocowe, 2 ha pod drzewa ozdobne i 1 ha pod róże i krzewy ozdobne (Marzec l.c.). Po „rozkręceniu” szkółek obejmowały one już co roku około 40 ha. Z biegiem lat wkroczyły na pola tzw. „Pożoga II”, na zachód od drogi łączącej wieś Pożóg z Końskowolą, a na krótko także na podlegające erozji zbocza jeszcze dalszego – Skowieszynka, by w końcu trafić i na pola po północnej stronie torów kolejowych, na zachód od szosy, czyli już na granicy folwarku Końskowola. Drzewa i krzewy iglaste tradycyjnie produkowano na powierzchni 2 ha, na południe od przejazdu kolejowego, rosły tu na kilkuarowych kwaterach, otoczonych bardzo charakterystycznymi, wysokimi, gęstymi żywopłotami z *Thuja occidentalis*, które we fragmentach istnieją do dziś. Pod krzewy ozdobne i byliny przeznaczono teren po dawnym ogrodzie Czartoryskiej, tu zakładano też wiele inspektów i belgijek (tzw. „cieniarki”), a w 1931 r. wśród inspektów zbudowano trzy betonowe baseny na wodę do podlewania (w pobliżu, wzdłuż traktu na Końskowolę, uporządkowano rok wcześniej staw, dzieląc go na trzy istniejące po dziś dzień części i stawiając przepusty). W 1930 r. założono mateczne sady śliwek, czereśni i wiśni, obok istniejących już – sadów karłowatych, posadzonych po katastrofalnej zimie 1929/1930. Od 1931 r. produkowano także byliny, a w 1937 r. założono różankę.

W 1928 r., gdy był już gotowy budynek trójkondygnacyjnej pakowni i magazynu, wybudowany wzdłuż drogi na Końskowolę, tuż przy wjeździe do zakładów (na strychu był magazyn zboża, w piwnicy – dołownik zimowy), rozpoczęto budowę internatu i przed zimą oddano do użytku jego parter. Po roku gotowa była całość, ze stołówką-świetlicą, pokojem gościnnym i kilkusobowymi pokojami dla 40 praktykantów i praktykantek (liczba praktykantów musiała ulec redukcji, gdy nowy kierownik Zakładów, S. Bańkowski, przeniósł biura z Puław do Pożoga – część internatu przebudowano wtedy na mieszkania dla niego

i dla jego biuralistów; Marzec l.c.). W 1929 r. wyremontowano m.in. stary budynek „czworaków”, w którym mieszkał kierownik szkółek i dwu fernali (to ten budynek pokrywał się prawdopodobnie z „pomieszkaniem” I. Czartoryskiej; innych budynków mieszkalnych nie było, wszyscy dochodzili do pracy ze wsi Pożóg) oraz postawiono na środku podwórza sześciokątny w narysie, szalowany deskami pawilon na studnię, a także stajnię, stodołę, gnojownię. Rozpoczęto też wtedy budowę pracowni (tu m.in. wyplatano kosze do ekspedycji drzewek), z piwnicą do szczepli zimowych i cięcia sadzonek z krzewów (prace zakończono w 1930 r.), gdzie po II wojnie będzie na parterze biuro szkółkowe (Kurowski 1952). W 1935 r. postawiono na południowy wschód od „czworaków” – szklarnie, na potrzeby sadzonkowania.

W Sadłowicach, czyli w „Zakładzie Hodowli Wikliny”, uprawiano przede wszystkim wierzby koszykarskie (w 1935 r. na 120 ha, w tym *Salix eriocephala*, „amerykanika”, zajmowała 40%, *Salix* ‘Piaś’, hodowli J. Białoboka – 30%, *S. viminalis* – 20% i *S. acutifolia* – 10%), melioracyjne i faszynowe, prowadząc też ich hodowlę i różnorakie nad nimi badania. Gromadzono też gatunki i odmiany w ramach założonego w 1928 r. *salicetum* (w 1935 r. miało ono 4 ha i liczyło 400 gatunków i odmian), później zorganizowano i *populetum*. Produkowano tu także dziczki drzew owocowych (zbudowano na potrzeby ich produkcji wielkie doły stratyfikacyjne) i róż – równoległe z taką samą produkcją we Włostowicach. W 1928 r. założono mączny sad dzikich drzew owocowych, w 1935 r. także truskawczarnię i szparagarnię, a w 1936 r. przeniesiono do Sadłowic część produkcji drzew ozdobnych z Pożoga (Marzec 1981).

W Sadłowicach zbudowano oczywiście składy na wiklinę (od 1928 r.), były „moczarki” do jej korowania, a od połowy lat trzydziestych XX w. – specjalistyczne już urządzenia do korowania wikliny (Jan Białobok opracowywał nowe metody korowania; Stefan Białobok, in coll., JD). Było też na miejscu małe gospodarstwo rolne. W 1929 r. zainstalowano na 10 ha nowoczesne deszczownię, napędzane silnikiem spalinowym.

We Włostowicach produkowano siewki drzew owocowych, ozdobnych i róż, do dalszej uprawy lub na podkładki (na potrzeby szczepli w gospodarstwie pożogowskim, ale i na sprzedaż), mnożono tutaj morwy na potrzeby jedwabnictwa, a od 1935 r. także karłowe podkładki sadownicze, tzw. „hattonowskie” (Marzec l.c.).

Instytutowe wydziały, pracownie, zakłady i folwarki miały szczęście do fachowej dokumentacji fotograficznej, którą prowadził niezmiennie znany puławski fotograf, Apolinary Wójcicki. Wykonał między innymi szereg zdjęć w Pożogu, Sadłowicach i Włostowicach, które zachowały się, rozsiane po wielu przedwojennych, „puławskich” opracowaniach oraz cennikach szkółkarskich. Część tych fotografii złożyła się w czasach Jana Białoboka, w drugiej połowie lat dwudziestych XX w., na liczący kilkadziesiąt fotografii album, który służył zapewne celom „reprezentacyjnym” w gabinecie kierownika Zakładów. Album przetrwał szczęśliwie do naszych czasów, trafiając po II wojnie, w Kórniku, w ręce Stefana Białoboka, a potem – jego syna, Jerzego Białoboka. Ten album oraz zdjęcia autorstwa Wójcickiego spoza samego albumu Jana Białoboka są zasadniczym tematem odrębnej pracy (Dolatowski 2015).

Fotografie z przedwojennego Pożoga wykonane przez innych autorów, często anonimowych i szerzej nieznane, dajemy na „ślepych stronach” *Rocznika PTD*, począwszy od poprzedniego zeszytu.

„Numerator” – spis kolekcji roślinnych sprzed 1939 r.

W Pożogu i Sadłowicach zgromadzono wielki asortyment roślin, które miały wybitny wpływ na to, jak wyglądał rynek roślinny w Polsce w okresie międzywojennym. Całe szczęście pełny spis kolekcji z lat trzydziestych XX w., obejmujący zarówno drzewa i krzewy owocowe, jak ozdobne i wierzby, przetrwał ponad pół wieku, pieczołowicie przechowywany swego czasu przez inż. Tadeusza Marca, w biurze szkółek w Pożogu, czyli w budynku przedwojennej pracowni zimowej. Był to tzw. *Numerator* (Białobok b.d.), zredagowany z inicjatywy i pod kierunkiem Stefana Białoboka (Białobok, in coll., JD). *Numerator* liczył 248 stron, w podtytułe była to „Księga rodowodowa roślin mącznych i hodowanych w szkółkach na Pożogu”. W jej kolumnach zapisywano kolejno: numer odmiany, „metrykę” (czyli pochodzenie), nazwę (nazwy łacińskie zawsze opatrzone były autorami tychże) oraz określenie kwatery i oddziału w terenie. Spis ten pierwszy z autorów miał w ręku przez jedno popołudnie i jedną noc, i dokładnie przepisał (nie były to czasy kopiarek i skanerów!), ale niestety, z braku czasu, z wyłączeniem jego rozbudowanej i precyzyjnie opracowanej części sadowniczej (zawierała m.in. odnośniki do literatury pomologicznej) i, zapewne, także poza spisem róż i bylin (pierwszy autor nie jest już po latach pewien, czy te działy uwzględniono w *Numeratorze*?). Było to w styczniu 1984 r., gdy Jakub Dolatowski przyjechał do Puław i Pożoga z Instytutu Dendrologii PAN w Kórniku, z Jackiem Oleksynem, ten drugi, by badać powierzchownie doświadczalne założone przez Salomona Zachariewicza Kurdianiego (Oleksyn 1985), a Jakub Dolatowski – dla kwerendy, która miała pomóc w zbieraniu materiałów do historii polskiego szkółkarstwa. Głównym celem poszukiwań był właśnie *Numerator*, o którym pamiętał i opowiadał był wcześniej swym współpracownikom prof. Stefan Białobok. Wkrótce *Numerator* przepadł (być może ocalał u spadkobierców T. Marca?), w gorączce przemian i prywatyzacji, zachowała się więc zapewne tylko ta nie w pełni kompletna, rękopiśmienna kopia.

Numerator daje sporo informacji o „roślinnej” historii Zakładów, kolejach introdukcji, wymienia wszystkie źródła roślin. W latach 1919–1921 sprowadzono do Pożoga wyłącznie wierzby, początkowo tylko z Czernichowa, gdzie uprzednio pracował Jan Białobok; dopiero w 1922 r. obok Czernichowa pojawiają się inne ich źródła – zakłady Śliwińskiego w Nałęczowie, znany ośrodek wikliniarski w Nowym Tomyślu, szkółki w Podzamczu, Sadłowice, szkółki Hoserowskie (w 1923 r. dojdą Puławy), a z zagranicy – ogród botaniczny w Berlinie i berlińskie szkółki Spätha oraz węgierskie Farago (w 1923 r. także Wiedeń).

W latach 1922 i 1923 sprowadzono pierwsze zrazy drzew i krzewów owocowych, od razu w wielkich ilościach, od Girdwojnia z Ołtarzewa i od Rostworowskiego z Józefowa, od Hoserów, od Śliwińskiego z Nałęczowa i z Podzamcza,

z Krakowa, Suchowoli, Grabowa, Włostowic, z warszawskich Łazienek, od Bernarda Mathana z ogrodów ordynacji Zamoy-skiej w Klemensowie oraz z firmy Kordusa w Dreźnie..

W 1923 r. pojawiły się wśród roślin sprowadzanych do szkółek i maceczników – drzewa i krzewy ozdobne (rośliny sprowadzane zawsze w postaci zrazów i dopiero na miejscu – okulizowano lub szczepiono), przede wszystkim topole i lipy, a także dęby, jarzęby i jesiony. W tym-że roku trafiły do Pożoga po raz pierwszy oczka róż; róże sprowadzane m.in. z Lubienia od Wernerów, od Śliwińskiego z Nałęczowa, z firm „Gebrüder Dippe” i „Gebrüder Ketten”.

Źródła roślin

Poniżej podajemy wszystkie wymienione w *Numeratorze* źródła roślin, bo wydaje się, że ten wykaz, tak bogaty, jest sam w sobie dokumentem istotnym dla historii introdukcji drzew. Nazwy szkółek i instytucji w kolejności alfabetycznej, według nazwy miejscowości, firmy lub właściciela; w wykazie zasobów *populetum* i *salicetum* oddajemy je w postaci skróconej:

Źródła zagraniczne: uniwersytet w Bristol (St. Zjedn.), uniwersytet w Geneva (St. Zjedn.), firma nasienna Haage & Schmidt, Erfurt (Niemcy), Instytut Uprawy i Hodowli Roślin, Halle (Institut für Pflanzenbau und Pflanzenzüchtung der Universität; Niemcy), Ronald Hatton, sadownicza stacja doświadczalna w East Malling (W. Brytania), szkółki Hüttner, Altenweddingen (Niemcy), Mazanek, Molitorov (Czechosłowacja), Iwan Miczurin, Kozlov (ZSRR), uniwersytet stanu Minnesota (St. Zjedn.), Mirkss, Ryga (Łotwa), stacja doświadczalna, Mukočev (Czechosłowacja), Muzeum Narodowe Historii Naturalnej, Paryż (Francja), Ogród Luksemburski, Paryż (Francja), arboretum w Průhonicach (Czechosłowacja), firma nasienna John Rafn i Synowie, Kopenhaga (Dania), Solc, Velvary (Czechosłowacja), berlińskie szkółki firmy Späth (Niemcy), szkółki w Tornesch, Schleswig-Holstein (Niemcy), firma van Nes (Holandia), Vanieck, Szhölszitz (Węgry?), szkółki Jaroslav Veselý, Molitorov (Czechosłowacja), firma nasienna Wiener Neustädter Samenhaus Natlacen (Austria), szkółki drzew iglastych, Žehušice u Časlave (Czechosłowacja).

Źródła krajowe: szkółki Juliana Brunickiego (Podhorce k. Stryja), Stanisław Bzura (Jabłonna), Wyższa Szkoła Gospodarstwa Wiejskiego (Cieszyn), Szkoła Rolnicza (Czerlichów), ks. Czetwertyńscy (Suchowola), Piotr Dąbrowski, Małopolskie Towarzystwo Rolnicze (Lwów), szkółki Edwarda Denizota (Luboń pod Poznaniem), szkółki Kastriela i Arona Eizyków (Kutno), Władysław Filewicz (Sinołęka), Fredrów (Beńkowa Wisznia pod Lwowem; to jedynie domniemane rozwinięcie skrótu „Fr.”, używanego w *Numeratorze* obok skrótu zakładów Freegego – „Free”), firma Freege (Kraków), firma ogrodnicza W. Garnuszewski (Warszawa), szkółki Jakóba Giewartowskiego (Krynica Podlaska), zakład sadowniczy „Glinka” (Kraków, Prądnik Czerwony), szkółki Aleksandra Girdwoynia (Ołtarzew pod Warszawą), szkółki Romana ks. Sanguszki (Gumniska k. Tarnowa), szkółki

Maxa Hentschla (Toruń), szkółki Mieczysława Hoffmana (Częstochowa), „Bracia Hoser” (Warszawa, Żbików), Adam Hrebnicki (Staniszki czyli „Raj”, majątek Berzeniki), szkółki Kleniewskich w Lemszczyźnie i w Szczekarkowie, szkółki Mirosława Koźlakowskiego i Władysława Żaglewskiego (Płock), Ogrody Kórnickie (Kórnik), Bujalski, Kuratorium Krzemienieckie (Krzemieniec), zakład ogrodniczy „Riviera” Kułakowskiego (Piotrków), szkółki braci Kurowskich (Sieradz), szkółki siostr A. M. Kwaśniewskich (Godzisz k. Podzamcza), Szkółki Krzemienieckie (wieś Leduchów), Lewiczynek k. Nowego Tomyśla, Lipko (Lublin), Miron (Łuck), Ogród Botaniczny (Warszawa), Ogród Pomologiczny (Warszawa), Onufrejczyk (Horochów), PINGW (w siedmiu odrębnych miejscach: „poddział” Wydziału Hodowli Roślin w Bydgoszczy; folwark Końskowola; Pożóg; Wydz. Ogrodniczy – Puławy; folwark Sadłowice; ogród we Włostowicach; Płw. Helski), Szkółki Podzameckie (Podzamcze k. Maciejowic), ogrody hr. Potockich (Krzyszowice), ogrody miejskie (Poznań), szkółki Stanisława Przedpeńskiego (Płock), szkółki Romana ks. Rostworowskiego (Józefów nad Wisłą), Iwan Sikora (Woropajewo), Sikorski (Piotrków), Skrzypczak (Poznań), Skurowski (Sanniki), Spółdzielnia Leśników (Warszawa), Stachowicz (Lwów), Szafranski (Stanisławów), „osada” Szkoły Głównej Gospodarstwa Wiejskiego (Skierniewice), Śląska Izba Rolnicza (Katowice), szkółki Zygmunta Śliwińskiego (Nałęczów-Antopol), Szkoła Ogrodnicza (Tarnów), Józef Tomkiewicz, szkółki miejskie (Toruń), „C. Ulrich” (Warszawa), szkółki róż Zofii i Edwarda Wernerów (Lubień k. Włocławka), szkółki róż Franciszka Wiesnera (Łódź), Nadleśnictwo Lasów Państwowych (Wirty), zakład ogrodniczy „Woynowola” (Skolimów), szkoła ogrodnicza (Wólka Kapitańska pod Lwowem), Zakłady sadownicze (Zaleszczyki).

Zasoby kolekcji

Wykaz zasobów kolekcji *populetum* i *salicetum* opatrujemy skrótowymi informacjami o źródłach, z których Zakłady otrzymały wyjściowy materiał roślinny, ujmując te dane w nawias kwadratowy. Nazwy niejasne lub nieznanne ujmujemy w cudzysłów.

Opracowując wykaz roślin, uprawianych w trzech gospodarstwach Zakładów Hodowli Drzew, postanowiliśmy, dla pełności tego przedstawienia, uwzględnić poza *Numeratorem* także wszystkie znane nam katalogi szkółek pożogowskich. Cenniki z puławskiego oddziału Centralnej Biblioteki Rolniczej, w tym najstarsze, wydane w 1924 i 1926 r., zaginęły (ryc. 7). W kolekcjach prywatnych i publicznych zgromadzono następujące cenniki szkółek w Pożogu (źródła pomniejsze – pomijamy):

- Biblioteka Narodowa w Warszawie: 1928/1929, 1931, 1934/1935, 1938/1039,
- zbiory Jakuba Dolatowskiego w Policznej: 1929/1930, 1931, 1934/1935, 1935/1936, 1936/1937, 1937/1938, 1947, 1948/1949,
- zbiory Lucjana Kurowskiego w Końskowoli: 1931, 1933/1934, 1935/1936,
- zbiory Bronisława J. Szmita w Pęchcinie: 1928/1929, 1931/1932, 1933/1934, 1934/1935, 1935/1936, 1936/1937, 1937/1938, 1938/1939.

Populetum

Oferta handlowa szkółek pożogowskich w tym fragmencie jej asortymentu była bardzo stabilna, a obejmowała jedynie mały wycinek zgromadzonych kolekcji:

Populus × *acuminata* Rydb. [Späth]
afghanica (Aitch. et Hemsl.) C.K.Schneid. [Puławy]
alba L.; w ofercie w latach 1937–1939
 ‘Bolleana’ [Späth]; w ofercie w latach 1937–1939
 ‘Globosa’ [Späth]
 ‘Nivea’ [Späth]
 × *andrewsii* Sarg. [Späth]
angustifolia E.James [Späth]
balsamifera L. [Späth, także jako *P. wobstii* i *P. michauxii*, oraz z Kórnika jako *P. tacamahaca*]; w ofercie w latach 1933–1937
 × *berolinensis* Dippel ‘Berlin’ [Podzamcze]; w ofercie w latach 1933–1939
 ‘Petrowskiana’ [Podzamcze oraz Fredrów]; w ofercie w latach 1933–1939
 × *canadensis* Moench [Späth, bez precyzowania kultury, także jako *P. canadensis erecta* Dippel?]; w ofercie w latach 1933–1939
 ‘Carriereana’ [Fredrów]; w ofercie w latach 1937–1939
 ‘Eugenei’ [Kórnik, jako *P. charkoviensis* Schraed.?
 ‘Regenerata’ [Fredrów]
 ‘Robusta’ [Späth, także jako *P. angulata cordata robusta*, oraz ze źródła określanego jako „BT”, pod nazwą *P. carolinensis robusta*]; w ofercie w latach 1933–1939
 ‘Serotina’ [Späth]; w ofercie w latach 1933–1939
 ‘Serotina Aurea’ [Kórnik, jako *P. deltoides aurea* Geert; Podzamcze, jako *P. monilifera aurea*, i Puławy, jako *P. nigra fol. aureis*?]
candicans Aiton [Späth]
canescens (Aiton) Sm. [Späth]
deltoides W.Bartram ex Marshall var. *deltoides* [Späth, jako *P. angulata* Ait.]
 subsp. *monilifera* (Aiton) Eckenw. [Podzamcze]
 subsp. *wislizenii* (S.Watson) Eckenw. [Fredrów]; w ofercie w latach 1937–1939
fremontii S.Watson [Podzamcze]; w ofercie w latach 1933–1937
 × *generosa* Henry [Kórnik]
heterophylla L. [Kórnik]
 „*incrassata* Dode” [Fredrów]
koreana Rehder [Fredrów]
lasiocarpa Oliv. [Kórnik]
laurifolia Ledeb. [Podzamcze]
 ‘Lindleyana’ [Fredrów]
nigra L. [Puławy; także Kórnik, jako *P. caudina* Ten.]
 subsp. *betulifolia* (Pursh) Wettst. [Kórnik]; w ofercie na sezon 1933/19334

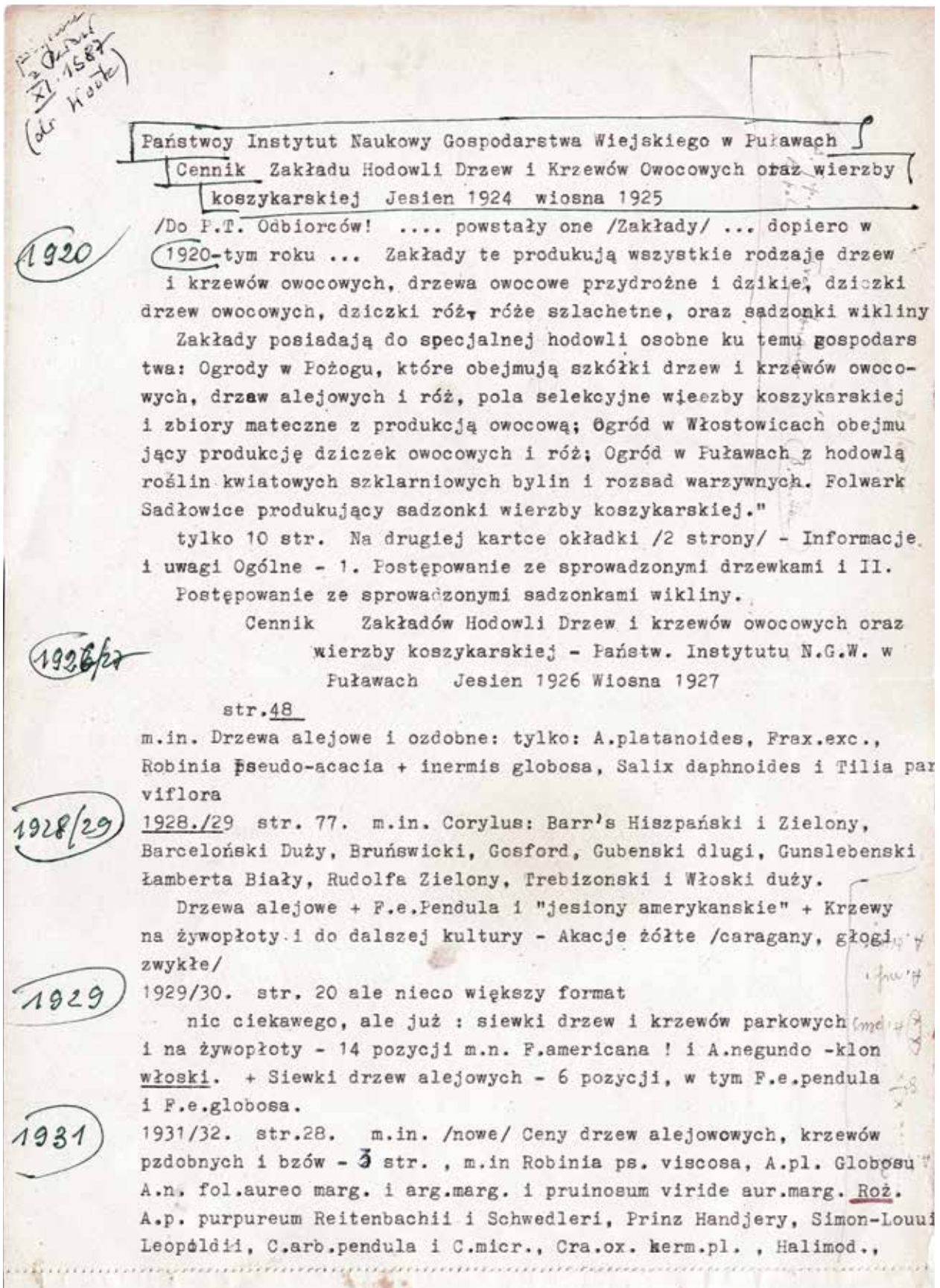
‘Italica’ [Kórnik i Podzamcze; oraz od Spätha, jako *P. piccardii pyramidalis*?]; w ofercie na lata 1933–1939
 ‘Plantierensis’ [źródło określane jako „BT”]
 „*octorabdos* Dode” [bez odnotowanego źródła]
 „*paletskyana* Dode” [Kórnik]
 × *rasumowskiana* C.K.Schneid. [Fredrów]
sieboldii Miq. [Kórnik]
simonii Carrière [Podzamcze]; w ofercie w latach 1933–1939
 ‘Fastigiata’ [Kórnik]
suaveolens Fisch. ex Loudon [Kórnik]; w ofercie w latach 1933–1937
szechuanica C.K.Schneid. [Kórnik]
 × *tomentosa* Carrière [Kórnik]
tremula L. [Puławy]
 ‘Pendula’ [Podzamcze]; w ofercie w latach 1936–1938
tremuloides Michx. ‘Pendula’; wymieniana jedynie w katalogach szkółek, w latach 1934–1936, być może jednak była to „płacząca” odmiana osiki, bo lata, w jakich oferowano obie formy, są rozłączne?
trichocarpa Torr. et A.Gray ex Hook. [Späth]
tristis Fisch. [Späth]
violascens Dode [Kórnik]
 „*vistulensis* Dode” [Kórnik]
wilsonii C.K.Schneid. [Fredrów]; w ofercie w latach 1936–1939
yunnanensis Dode [Kórnik]

Salicetum

Wart odnotowania jest fakt, że w obrębie zasadniczych gatunków krajowych to, co zgromadził w Pożogu Jan Białobok, było pochodną wcześniejszej kolekcji, jaką zebrał był już w szkole rolniczej w Czernichowie. Wykaz uzupełniamy wyjętymi z tekstu pożogowskich cenników, stosowanymi wówczas (a po części i współcześnie), zwyczajowymi nazwami polskimi.

Oferta wierzby w katalogach szkółkarskich Pożoga była przygotowana nad wyraz starannie, z podziałem na kilka grup użytkowych: wierzby ozdobne; płaczące; koszykarskie – z dodatkowym podziałem według charakteru gleby; wierzby faszynowe; laskowe, pałakowe i obręczowe; melioracyjne i wreszcie – wierzby dla zwierzyny leśnej.

Salix acmophylla Boiss. [Kórnik, jako *S. pseudo Saf-Saf*]
acutifolia Willd. [od Spätha, jako *S. daphnoides acutifolia*, w formach oznaczonych „I” i „IIb”; z Czernichowa formy ♂ i ♀, jako *S. daphnoides pruinosa acutifolia mas/femina* Willd.]; w ofercie w latach 1929–1939, „szeluga”.
egyptiaca L. [Späth, jako *S. medemii* Boiss.]
alba L. [Paryż, Muz. Hist. Naturalnej i trzy różne inne proveniencje lub formy; także jako *vulgaris* z Czernichowa, od Spätha, jako *spontanea*, i z Puław]; w ofercie w latach 1928–1931, „złocicha”.



Ryc. 7. Notatka Włodzimierza Senety z 1987 r., tyle tylko zostało po zagubionych najstarszych cennikach szkółek w Pożogu, z lat 1924 i 1926 (ze zbiorów Jakuba Dolatowskiego).

Fig. 7. Włodzimierz Seneta's note from 1987, all that remains from two oldest lost catalogues of the Pożóg nursery from 1924 and 1926 (from Jakub Dolatowski's collection).

- ‘Chermesina’ [Späth, także jako *britzensis* i *aurantiaca*]; w ofercie w latach 1928–1939
 „*costeriana*” [Späth]
 „*decuratuana*” [Czernichów]
 ‘Pyramidalis’ [Czernichów]; w ofercie w roku 1928
 ‘Sericea’ [Späth, także jako *S. alba argentea* Wimm.]; w ofercie w latach 1928–1939
 ‘Vitellina’ [Späth; także jako *vitellina nova*, a być może i *sublutea*?; w ofercie w latach 1928–1931, pod zmiennymi nazwami]; tzw. „złocicha”, znana w kilku formach, sprowadzonych z Czernichowa: szerokolistnej (*aurea latifolia*) i długo listnej (*aurea longifolia*), obie były w ofercie w latach 1928–1939, a także w formie *rubro-graucescens* (w ofercie na rok 1928) i *rubro-sanguinea* czy *sanguinea* (w ofercie na lata 1937–1939).
- alpina* Scop. [Kórnik, jako *S. jacquinii*]
 × *ambigua* Ehrh. [Späth]
argyracea E.L. Wolf [Späth]; w ofercie w latach 1933–1937
atrocinerea Brot. [Kórnik]
aurita L. ♂ [Kórnik]
babylonica L. ‘Babylon’ [Späth, zapewne ten, nominatywny, kultywar; ale w cennikach opatrywany komentarzem „ogólnie znane”, co każe wątpić w poprawność oznaczeń?]; w ofercie w latach 1928–1939.
 ‘Crispa’ [Späth, jako *S. babylonica annularis* Forb.]
 var. *pekinensis* Henry [Kórnik, jako *S. matsudana* Koidz.]; w ofercie w latach 1933–1939
 ‘Tortuosa’ [Kórnik, jako kultywar *S. matsudana* Koidz.]; w ofercie w latach 1937–1939
 „*batavie* L.” [Späth]; wierzba o nierozwikłanej tożsamości, w ofercie w latach 1933–1937
bicolor Ehrh. ex Willd. [Späth, w tym zrazy ♂]
cæsia Vill. [Späth – formy ♂ i ♀ oraz dwie inne, o niejasnej tożsamości – *pendula fem.* i *zabelii pendula*?]; w ofercie w latach 1933–1937
 × *calliantha* J.Kern. [zrazy, Späth]
candida Flügge ex Willd. [♂, w zrazach, Späth]
caprea L. [Späth i Puławy; od Spätha zrazy ♂ i ♀]; w ofercie w latach 1928–1931
 ‘Kilmarnock’ [Czernichów, jako *S. caprea pendula* Th.Lang]; w ofercie w latach 1937–1939
 „*lanceolata*”; w ofercie w latach 1928–1939
 „*macrophylla* Wrób.” [Kórnik]
 „*viminalis*” [Puławy]; w ofercie w latach 1928–1939
cathayana Diels [Kórnik]
cinerea L. [Puławy; także z Nałęczowa, jako *S. aquatica* Sm.; od Spätha w zrazach formy ♂ i ♀]; w ofercie w latach 1933–1939
 ‘Tricolor’ [Nałęczów]
 „*coccinea*” [Fredrów]
cordata Michx. [Späth, jako *S. adenophylla*]; w ofercie w latach 1928–1939
 „*dacica* Wołoszczak” [Kórnik]
daphnoides Vill. [Puławy, z synonimem *S. bigemmis* Hoff.; od Spätha okazy ♂ i ♀]; w ofercie w latach 1928–1937
 ‘Aglaiia’ [Hoser]; w ofercie w latach 1933–1939
 „*jaspidea*” [Hoser]; w ofercie w latach 1937–1939
 var. *pomeranica* (Willd.) K.Koch [Späth, okazy ♂ i ♀]; w ofercie w latach 1933–1937
 „*virescens*” [Puławy, hodowli lub selekcji J. Białoboka, okazy ♂ i ♀]; w ofercie w latach 1933–1939
 „*viridis*” [Puławy]; w ofercie w latach 1929–1939
 × *dasyclados* Wimm. [zrazy od Spätha, jako *S. caprea dasyclados* Wimm.]; w ofercie w latach 1928–1939
discolor Muhl. [Späth, jako *S. cordata discolor*?]
elaagnos Scop. [Späth, okazy ♂ i ♀; z Kórnika jako *S. incana* Schr.]; w ofercie w roku 1928, także jako *S. patula* hort.?
 ‘Angustifolia’ [Späth, jako *S. elaagnos lavandulifolia* Lapayer, być może i jako *linearis*?]
 „*argentea* Scop.” [Späth; tożsamość tej wierzby jest mocno niejasna]; w ofercie w latach 1933–1937
 „*argyrophylla* Mühlb.” [Späth]
 „*longifolia* Mühlb.” [Späth; tożsamość niejasna?]
 „*pendula*” [Puławy, trzykrotnie]; w ofercie w roku 1928
 „forma *tatarica*” [Kórnik, jako forma *S. incana* Schr.]
 × „*rosmarinifolia*” [Späth; mieszaniec, nie wiadomo jednak, co kryje się pod nazwą gatunkową drugiego rodzica?]
 × *erdingeri* A.Kern. [Späth]
eriocephala Michx. ‘Americana’ [Späth, jako *S. cordata* Mühlb., *S. cordata* Mühlb. *vestita*, *S. cordata* Mühlb. *Nicholsoni* Dipp., *S. cordata* Mühlb. *Nicholsoni purpurascens* Dck., *S. rigida* Dck. i *S. fragilis americana* (?) – pod tą ostatnią nazwą także z Lewiczynka. Poza tym m.in. jako *S. americana* Hort., *S. myricoides* Dipp., *S. myricoides hastata* Dipp., a z Kórnika jako *S. myricoides nigra*]; „amerykanka“, w kolekcjach, jak widać, pod bardzo licznymi nazwami, w ofercie szkółek nieprzerwanie od 1928 do 1939 r.
 „*fol[iis]. var.[iegatis]*” [Nałęczów, jako *S. cordata* Mühlb. *Nicholsoni purpurascens* Dipp. *fol. var.*]
exigua Nutt. [Späth, jako *S. longifolia* Mühlb.; poza tym jako *S. longifolia argyrophylla* Anders.?]; w ofercie w 1928 r.
fargesii Burkill [Kórnik]; w ofercie w latach 1937–1939
fragilis L. [Muzeum Historii Naturalnej, Paryż, a od Spätha jako *S. decipiens* i *S. monspeliensis*]

„Bon ton aigu Leroux” [nieokreślone bliżej źródło z Francji]
 „Bon ton plât Leroux” [jak wyżej]; w ofercie w latach 1934–1937
 ‘Bullata’ [Späth, jako *S. bullata* Danic[a]; a w trzech pochodnych (?) formach z Czernichowa – *bullata glaucescens*, *bullata leucocantha* i *bullata umbraculifera*]. Katalogi szkółek požogowskich dostarczają tu ciekawych, nowych danych o tej odmianie, w której rozpoznanie w Polsce „zamieszani” byli, jak do tej pory sądziliśmy, jedynie B. Hryniewiecki i R. Kobendza, którzy tę formę, znaną od dawna w Skandynawii i państwach wschodniego wybrzeża M. Bałtyckiego, opisali w 1935 r. pod nazwą „*sphaerica*”. A tu, w drukach z Puław, jedną z form z Czernichowa, mianowicie „*bullata umbraculifera*”, Jan Białobok opatrywał swoim nazwiskiem wcześniej niż obaj botanicy warszawscy, bo począwszy od roku 1934.
glabra Scop. [Kórnik]
gmelinii Pall. [Späth, jako *S. fruticosa* Döll?]
gracilistyla Miq. [Späth, z synonimem *S. mutabilis* Godb.?]; w ofercie w latach 1933–1937
grandifolia Ser., ♂ [Fredrów oraz od Spätha, jako *S. appendiculata* Vill.]
hastata L. [Späth, jako *S. cordata hastata* L.; tożsamość niejasna, bo w 1931 r. z synonimem *S. cordata*?]; w ofercie w latach 1931–1939
helvetica Vill. [Kórnik]
herbacea L. [Kórnik]
hookeriana Barratt ex Hook. [Kórnik]; w ofercie w latach 1933–1939
 „*hybrida* Harrison” [Bristol; z tegoż amerykańskiego uniwersytetu jeszcze trzy formy mieszańcowe: „Mawdsley”, „Pyramidalis” i „Red Root”]
hypoleuca Seemen [Kórnik]; w ofercie w latach 1933–1936
irrorata Andersson [Späth]; w ofercie w latach 1934–1936
 ‘Jagiellonka’ [także pod nazwą ‘Piaskówka Jagiellońska’; puławskiej hodowli J. Białoboka, jako mieszaniec *S. × rubra* × *S. purpurea glauca*]; w ofercie w latach 1928–1939
 „*japonica*” [Kórnik, tożsamość tej wierzby jest niejasna?, także jej formy *lavellei*, sprowadzonej od Spätha]; w ofercie w latach 1933–1937
 „*karolewiana* Hort., Hesse” [Späth, w zrazach]
 „*korderiana*” [Kórnik]
lapponum L. [Kórnik]
lasiandra Benth. [Späth, w tym i jako *S. lasiandra lancifolia* Bebb.]; w ofercie w latach 1928–1938
lucida Muhl. [Späth]; w ofercie w latach 1928–1939
magnifica Hemsl. [Späth]
 „*meana* Wolf.” [Kórnik]
 „*f. tatarica*” [Kórnik
medwedewii Dode [Kórnik]
 × *meyeriana* Rostk. ex Willd. [Späth, jako *S. cuspidata* Schultz]; w ofercie w roku 1928

mielichhoferi Saut. [Späth]
miyabeana Seemen [Späth]
 × *mollissima* Hoffm. ex Elwert [Späth, także jako *S. hippophaefolia* Thuill., a z Bristolu trzy kultywary – „Continental Purple”, „Japanese” i Lumley”]
moupinensis Franch. [Kórnik]
myrsinifolia Salisb. [Späth, jako *S. nigricans* Sm., z formami: „*discolor*”, „*menthifolia*”, „*parvifolia*”, „*prunifolia*” i „*viburnoides*”]; w ofercie w latach 1928–1937
nigra Marshall [Späth]; w ofercie w latach 1937–1939
 f. *falcata* (Pursh) Rehder [Späth]; w ofercie w latach 1937–1939
nivalis var. *saximontana* (Rydb.) C.K.Schneid. [Kórnik, jako *S. saximontana* Rydb.]
 „*orsundiana* Hesse” [Kórnik]
oxica Dode [Späth]
 × *patula* Ser. [Späth]; w ofercie w sezonie 1937/1938
 „*pedicellata* Desf.” [Kórnik]
 × *pendulina* Wender. ‘Blanda’ [Späth, jako *S. blanda* Anders. oraz z Kórnik jako *S. petzoldii pendula* Hesse; w katalogach także jako *S. Russeliana* i *S. Russeliana pendula*]; w ofercie w latach 1928–1937
 ‘Elegantissima’ [Späth, jako *S. elegantissima* K.Koch]; w ofercie w latach 1937–1939
pentandra L. [Späth, z synonimem *S. laurifolia* hort.]; w ofercie w latach 1934–1939
petiolaris Sm. [Kórnik, w formie „*rigida*” – może mieszaniec tych dwu wierzb, błędnie zapisany?]
phyllicifolia L. [Kórnik; od Spätha jako *S. × laurina* Sm. (?) i pod tą nazwą w ofertach]; w ofercie w latach 1928–1937
 × „*S. viminalis* Dode” [Kórnik]
 ‘Piast’ [także jako ‘Piaskówka Piasta’; puławskiej hodowli Jana Białoboka, mieszaniec *S. purpurea* × *S. daphnoides*]; w ofercie w latach 1928–1939
pirotii Miq. [Kórnik]
piperi Bebb [Kórnik]
 × *pontaderana* Willd. [Späth, jako *S. pontaderana* K.Koch]; w ofercie w 1928 r.; czy przypadkiem nie była to *S. purpurea* L. (= *S. pontaderana* Schleich.)?
prolixa Andersson [Späth, jako *S. mackenziana*, okazy ♂ i ♀]; w ofercie w latach 1933–1936
 „*pseudoglabra* Wróbl.” [Kórnik]
 ‘Puławianka’ [puławska odmiana hodowli Jana Białoboka; mieszaniec *S. triandra* × „*S. undulata*”, czyli *S. × mollissima* Hoffm. ex Elwert?]; w ofercie w latach 1928–1939
purpurea L. [Czernichów i Puławy, sprowadzana dziewięciokrotnie; z Kórnik jako *S. eburnea* Dipp.]; w ofercie w latach 1928–1931, jako „piaskówka”
 „*angustifolia*” [Podzamecze]; w ofercie w latach 1928–1930, jako „piaskówka wąskolistna”
 „Brittany Green” [Bristol]
 ‘Dark Dick’s’ [Bristol]

- „*eucaliptifolia*” [Czernichów]
 „*ferrinea*” [Czernichów]; w ofercie w latach 1928–1939, jako „piaskówka żelazista”
 „*forbyana*” [Späth]
 „*glauca*” [Węgry]
 ‘Green Dick’s’ [Bristol]
 „*Helix*” [Czernichów; od Spätha jako *S. pyramidalis*?]; w ofercie w latach 1928–1939, jako *S. purpurea Helix pyramidalis* K.Koch, „piaskówka wyniosła”
 „Kierksii” [Czernichów]
 ‘Kościszko’ [Czernichów, hodowli Jana Białoboka]
 ‘Lambertiana’ [Späth]; w ofercie w latach 1928–1937, po części jako *S. purpurea Helix lambertiana*
 „*mirabilis*” [Späth]
 ‘Nana’ [Späth, jako *S. purpurea gracilis*, oraz z Czernichowa, jako *S. purpurea uralensis* i *S. purpurea uralensis gracillima*]; w ofercie w latach 1928–1939, do niektórych form stosowano nazwy „piaskówka uralska” i „piaskówka uralska delikatna”
 „*nigra longifolia pendula Napoleonensis*” [Späth]; w ofercie w latach 1933–1939
 ‘Pendula’ [Späth, także pod nazwą *S. purpurea Scharfenbergensis* K. Bolle, oraz z Fredrowa, jako *S. americana pendula*]
 „Schultze” [Späth]
 „*utilissima*” [Späth]
 „Welch” [Späth]
 „z Pomiechówka”
pyrifolia Andersson [Späth, okazy ♂ i ♀, jako *S. balsamifera* Barr.]
 „*Raciborskiana* Barr.” [Kórnik]
 „*ramuelis aureis*” [Nałęczów]
rehderiana C.K.Schneid. ex Sarg. [Kórnik]
repens L. [Späth, także jako *S. decumbens* Forb. i, być może, jako *S. argentea aurita*?]; w ofercie w 1928 r. jako *S. repens argentea* Neilr.
 subsp. *dunensis* Rouy [Späth, jako *S. repens argentea* Wimm. et Grab.]
 subsp. *rosmarinifolia* (L.) Hartm. [Späth, jako *S. repens angustifolia* Gren. et Godr., a z Czernichowa jako *S. rosmarinifolia* L.; z Nałęczowa jako *S. rosmarinifolia pendula*?]; w ofercie w latach 1933–1939
reticulata L. [Kórnik]
retusa L. [Kórnik, także jako *S. kitaibeliana*]
 „*rotundifolia* Nutt.” [Kórnik]
 ×*rubens* Schrank ‘Calva’ [Späth, jako *S. alba cærulea* K.Koch?, z Nałęczowa jako *S. excelsior*?]; w ofercie w latach 1933–1937, także jako *S. excelsior viridis*?
 ‘Palustris’ [Nałęczów; także od Spätha jako *S. russeliana* Sim. i, zapewne, jako *S. rutiliana*, z Czernichowa]; w ofercie w latach 1934–1939
 ‘Viridis’ [Nałęczów]
 ×*rubra* Huds. [Czernichów, okazy ♂ i ♀]; „szpagatówka”, w ofercie w latach 1928–1939, jako *S. viminalis purpurea* Wimm., *S. viminalis rubra* Huds. i *S. viminalis purpurea* Vill.
 „*semipalatinskensis* Dode” [Kórnik]; w ofercie w latach 1933–1937
 „*semiviminalis* E.Wolf’ [Späth]
 ×*sepulcralis* Simonk. ‘Chrysocoma’ [Ogród Botaniczny w Warszawie, jako *S. alba pendula*?; także od Spätha, jako *S. alba vitellina pendula nova* i z Czernichowa, jako *S. alba flavissima pendula*; w ofercie w latach 1928–1939, także pod nazwą *S. vitellina vel flavissima*”
sericea Marshall [Späth]; w ofercie w latach 1933–1937
 ×*seringeana* Gaudin [Spätha; także z Czernichowa, jako *S. caprea lanceolata* D.C.?, oraz z Nałęczowa jako *S. salviaefolia*]; w ofercie w roku 1928
sieboldiana Blume [Fredrów]
 „siewka z Sadłowiec” [Puławy]
silesiaca Willd. [Fredrów]
sitchensis Sanson ex Bong. [Späth]
 ×*smithiana* Willd. [Späth]; w ofercie w latach 1933–1937
songarica Andersson [Kórnik]; w ofercie w latach 1933–1937
starkeana Willd. [Kórnik, jako *S. livida* Wahl.]
 ×*stipularis* Sm. [Czernichów, jako *S. viminalis stipularis* Sm.]; w ofercie na sezon 1929/1930
 ‘Tarnowianka’ [hodowli J. Białoboka, Puławy; mieszaniec *S. triandra* × *S. viminalis*]; w ofercie w latach 1928–1929
triandra L. [Czernichów; poza tym – Kórnik i Puławy, jako *S. amygdalina*; także ze źródła oznaczonego jako „S.P.”, jako *S. amygdalina discolor* Mühlb., i od Spätha jako *S. amygdalina hoppeana* (W.); niżej wymienione formy sprowadzono z reguły jako formy *S. amygdalina* L.]; w ofercie w latach 1928–1939, jako „migdałka”.
 „Black German” [Bristol]
 ‘Black Hollander’ [Bristol]
 ‘Black Maul’ [Bristol]
 „Black Spaniard” [Bristol]
 „*brumeata*” [Czernichów]
 „Dark French” [Bristol]
 ‘Dunajec’ [Czernichów]
 „*fragilis*” [Späth]
 „French” [Bristol]
 „*fusca*” [Späth]
 „Glibskin” [Bristol]
 ‘Galicja’ [Czernichów]
 var. *glaucophylla* Ser. [Späth, jako *S. nipponica* Franch. et Sav.]
 „*grisea*” [Czernichów]
 „Grizette” [Bristol]
 „Grizette Noire” [Bristol]
 „Jacobs A” [Bristol]
 ‘Krakowianka’ [Czernichów]
 „*laevigata*” [Czernichów]

„*latifolia*” [Czernichów]; w ofercie w latach 1928–1939
 „*laurida*” [Späth]
 „Light French” [Bristol]
 „Long Bud” [Bristol]
 „*longifolia*” [Czernichów]
 „Mottland Spaniard” [Bristol]
 „Nevkind” [Bristol]
 „Nevkind Spaniard” [Bristol]
 „Notts Spaniard” [Bristol]
 „*olivacea*” [Czernichów]
 „*ovalifolia*” [Czernichów]
 „*pallida*” [Späth]
 „*pendula*” [Späth]
 „Pomeranian” [Bristol]
 „*rubescens*” [Czernichów]
 ‘San’ [Puławy]
 „Seedling Nevkind” [Bristol]
 ‘Soła’ [Czernichów]
 „Stone Rod” [Bristol]
 „*vitellina*” [Czernichów]; w ofercie w latach 1928–1939, jako „migdałka żółtkowa”
 „Whissender” [Bristol]
 „White Nevkind” [Bristol]
 „Yellow Duth” [Bristol]
udensis Trautv. et C.A.Mey. [Kórnik, jako *S. sachalinensis* Dode]
viminalis L. [Czernichów, z synonimem *S. virescens* Vill.; oraz trzykrotnie z Puław]; w ofercie w latach 1928–1931, jako „konopianka” lub „witwa”
 „*alba* L.” [Czernichów]
 „*alopecuroides*” [Czernichów]; w ofercie w latach 1928–1931
 „*balardiana*” [Czernichów]; w ofercie w latach 1928–1930
 „Brov. Morrin” [Bristol]
 „*brytanica*” [Czernichów; nazwy wierzby przywiezionych z Czernichowa często rażą nieporadnością językową]
 „*cannabina*” [Śliwiński]
 „*cinnamomea* Dochn.” [Späth]; w ofercie w latach 1933 – 1939, jako „Engel Weide”
 „Clay Rod.” [Bristol]
 „Continental” [Bristol]
 „Engel’a” [Späth]
 „*gallica*” [Czernichów]
 „*gigantea*” [Späth]
 „Kaiser Weide” [Späth]
 „*longifolia*” [hodowli J. Białoboka, Puławy]; w ofercie w latach 1928–1931
 „Longskin” [Bristol]
 „*lutescens*” [Czernichów]
 „*nobilis*” [Czernichów]
 „*pulchra ruberrima*” [Czernichów]
 „*pubescens*” [Czernichów]
 „Readers Red” [Bristol]
 „*regalis*” [Czernichów]; w ofercie w latach 1928–1939, jako „konopianka królewska”

„*reinfenwordii*” [Späth]
 „*rosea*” [Czernichów]
 „Satisfaction” [Bristol]
 „*stricta*” [Czernichów]
 „*superba*” [Czernichów]
 „*tenuifolia* Kern.” [Czernichów]
 „*variabilis*” [Czernichów]
 „*violacea*” [Fredrów]
 „*vitellina*” [Puławy; z Czernichowa okazy ♂ i ♀]; w ofercie w latach 1928–1939, jako „konopianka żółtkowa”
 „Wisła” [Czernichów”]
 „*viminosa*” [Fredrów]
wallichiana Andersson [zrazy, Späth, jako *S. wallichiana* hort. Hesse”]
 „*wildenowiana* Dipp.”; w ofercie na rok 1928
 „*zygostemon* Boiss. et Hoh.” [zrazy ♂, Späth]
 „nr 98” [Kórnik]

Podziękowania

zechcą przyjąć: Pani Agnieszka Bartuzi z puławskiego oddziału Centralnej Biblioteki Rolniczej za przeprowadzenie kwerendy i tak miłe wypożyczenie kilku druków, Pani dr Małgorzata Szafrąńska z Zamku Królewskiego w Warszawie za łaskawe przejrzanie roboczej wersji „czartoryskianów” i istotne uzupełnienia w tej materii, Pan Bronisław J. Szmit za udostępnienie trzech unikatowych cenników szkółek w Pożogu i Pan dr Adam Wołk za informację o najstarszych, zaginionych cennikach szkółek pożogowskich.

Literatura:

- ANONIM 1934. IV sprawozdanie Państwowego Instytutu Naukowego Gospodarstwa Wiejskiego z prac dokonanych w okresie od 1.I 1932 r. do 31.XII 1933 r. PINGW, Puławy.
 ANONIM 1939. V sprawozdanie Państwowego Instytutu Naukowego Gospodarstwa Wiejskiego z prac dokonanych w okresie od 1 I 1934 r. do 31 III 1937 r. PINGW, Puławy.
 ASKANAS K. 1986. Wincenty Korda – wybitny ogrodnik płocki. Notatki płockie 31/3 (128): 42–44.
 [BAŃKOWSKI S.] 1938. Cennik Zakładów hodowli drzew i krzewów oraz wierzby koszykarskiej. PINGW, Puławy.
 [BIAŁOBOK J.] 1928. Cennik Zakładów hodowli drzew i krzewów owocowych oraz wierzby koszykarskiej – Rok 1928. PINGW, Puławy.
 [BIAŁOBOK J.] 1929. Cennik Zakładów hodowli drzew i krzewów owocowych oraz wierzby koszykarskiej. PINGW, Puławy.
 [BIAŁOBOK J.] 1931. Katalog Zakładów hodowli drzew i krzewów owocowych oraz wierzby koszykarskiej Państwowego Instytutu Naukowego Gospodarstwa Wiejskiego w Puławach. PINGW, Puławy.
 [BIAŁOBOK J.] 1933. Cennik Zakładów hodowli drzew i krzewów owocowych oraz wierzby koszykarskiej. PINGW, Puławy.

- [BIAŁOBOK J.] 1934. Cennik Zakładów hodowli drzew i krzewów owocowych oraz wierzby koszykarskiej. PINGW, Puławy.
- [BIAŁOBOK J.] 1935. Cennik Zakładów hodowli drzew i krzewów owocowych oraz wierzby koszykarskiej. PINGW, Puławy.
- [BIAŁOBOK J.] 1936. Cennik Zakładów hodowli drzew i krzewów oraz wierzby koszykarskiej. PINGW, Puławy.
- [BIAŁOBOK J.] 1937. Cennik Zakładów hodowli drzew i krzewów oraz wierzby koszykarskiej. PINGW, Puławy.
- BIAŁOBOK J. 1950. Uprawa wierzby koszykarskiej. Państwowy Instytut Wydawnictw Rolniczych, Warszawa.
- BIAŁOBOK S. [b.d.]. Numerator [:] Księga rodowodowa roślin matecznych i hodowanych w szkółkach na Pożogu. Rkps, oryg. zaginiony, zach. niepełny odpis; zbiory J. Dolatowskiego, Policzna.
- BOGDANOWSKI J. 2000. Polskie ogrody ozdobne. Arkady, Warszawa.
- BORATYŃSKI A., DOLATOWSKI J., OLEKSYN J. 1993. Stefan Białobok (1909–1992). *Wiadomości Botaniczne* 37(1/2): 93–98.
- BOROWIK J. 1929. Sprawozdanie Państwowego Instytutu Naukowego Gospodarstwa Wiejskiego z prac dokonanych w okresie rocznym, kończącym się 31 marca 1929, I. PINGW, Puławy–Bydgoszcz.
- BOROWIK J. 1930. II sprawozdanie Państwowego Instytutu Naukowego Gospodarstwa Wiejskiego z prac dokonanych w okresie rocznym, kończącym się 31 marca 1930. PINGW, Puławy–Bydgoszcz.
- CIOLEK G. 1955 [1954]. *Ogrody polskie. Budownictwo i Architektura*, Warszawa.
- C[ZARTORYSKA] I. 1805. Myśli różne o sposobie zakładania ogrodów przez [...]. Wilhelm Bogumił Korn, Wrocław.
- DOLATOWSKI J. 1999. PINGW. W: *Szkółkarstwo polskie 1799–1999*. Dolatowski J. (red.). Związek Szkółkarzy Polskich & Stowarzyszenie Producentów Wysokiej Jakości Materiału Szkółkarskiego, Warszawa, ss. 82–85.
- DOLATOWSKI J. 2015. Pożóg. *Polskie Towarzystwo Dendrologiczne*, Warszawa.
- [GRABOWSKI J.] 1932. III sprawozdanie Państwowego Instytutu Naukowego Gospodarstwa Wiejskiego z prac dokonanych w okresie od 1/IV 1930 r. do 31/XII 1931 r. PINGW, Puławy.
- JASKÓŁKOWSKA A. 1998. [Hasło] 209. I[zabela] C[zartoryska], Myśli różne o sposobie zakładania ogrodów. W: *Ogród [,] forma, symbol, marzenie [,] 18 grudnia 1998 – 28 lutego 1999 [,] Zamek Królewski w Warszawie*. Szafrńska M. (red.). Zamek Królewski w Warszawie, Warszawa, ss. 307–308.
- KUROWSKI L. 1952. Plan sytuacyjny – rośliny mateczne k/internatu. Rkps [1 karta papieru kancelaryjnego w kratkę, jednostronnie wykorzystana, formatu A3], w zbiorach Lucjana Kurowskiego, Końskowola.
- MAJDECKI L. 1978. *Historia ogrodów*. PWN, Warszawa.
- MAPA TAKTYCZNA POLSKI, 1:100 000, Arkusz P43 S34, Puławy 1937. *Wojskowy Instytut geograficzny, Warszawa*. http://www.mapywig.org/m/WIG_maps/series/100K_300dpi/P43_S34_PULAWY_300dpi.jpg [data dostępu: 15.06.2015]
- MARZEC T. (współpraca: KUROWSKI J.) [1981]. *Ogrodnictwo – Pożóg*. Rkps, w zbiorach Lucjana Kurowskiego, Końskowola.
- MIECZYŃSKI T. 1937. *Zarys organizacji i działalności Państwowego Instytutu Naukowego Gospodarstwa Wiejskiego (Biblioteka Puławska 13)*. PINGW, Puławy.
- OLEKSYN J. 1985. Scientific activity of Salomon Zakharievich Kurdiani – one of the first investigators of heredity in trees. *Folia Dendrologica* 12: 349–368.
- RUKAČEV [?] 1936. M-34-21, Kuruv, Pol'sha [wojskowa mapa topograficzna Polski, 1:100 000, Hallik red.]. General'nyj Štab Krasnoj Armii, b.m. http://www.mapywig.org/m/Russian_and_Soviet_maps/series/100K/RKKA100_M-34-21_Kuruv_1938_greif.jpg [data dostępu: 15.06.2015]
- STRZEMSKI M. 1965a. Przeniesienie Instytutu Agronomicznego z Marymontu do Puław. *Instytut Politechniczny i Rolniczo-Leśny w Puławach (1862–1869)*. W: *Pamiętnik Puławski – IUNG 1965, Zeszyt Jubileuszowy*. Strzemski M. (red.). PWRiL, Warszawa, ss. 5–25.
- STRZEMSKI M. 1965b. *Instytut Gospodarstwa Wiejskiego i Leśnictwa w Puławach w latach 1869–1914*. W: *Pamiętnik Puławski – IUNG 1965, Zeszyt Jubileuszowy*. Strzemski M. (red.). PWRiL, Warszawa, ss. 25–74.
- STRZEMSKI M. 1965c. *Organizacja i skład personalny Państwowego Instytutu Naukowego Gospodarstwa Wiejskiego w Puławach (1917–1950)*. W: *Pamiętnik Puławski – IUNG 1965, Zeszyt Jubileuszowy*. Strzemski M. (red.). PWRiL, Warszawa, ss. 75–126.
- WHELAN A. 2003. O sztuce i praktyce sadzenia roślin w ogrodach Izabeli Czartoryskiej. W: *Ogród Puławski – przeszłość przyszłości. Materiały z konferencji (Wołk A., Tałaj Z. red.)*, Puławy, 26–27.06.2003, ss. 63 i 67.
- WITKOWSKI J. 1903. Miary i długości metryczne i stosunek ich do miar angielskich i dawnych polskich. *Przegląd Techniczny* 6: 81–85.