

Aleksander Grzelak

Uniwersytet Ekonomiczny w Poznaniu

SYTUACJA EKONOMICZNA W ROLNICTWIE NA TLE TENDENCJI OGÓLNOGOSPODARCZYCH W POLSCE W LATACH 1995-2010

THE ECONOMIC SITUATION IN AGRICULTURE AND THE GENERAL ECONOMY IN POLAND IN 1995-2010

Słowa kluczowe: rolnictwo, sytuacja ekonomiczna, gospodarka

Key words: agriculture, economic situation, economy

Abstrakt. Podjęto próbę określenia sytuacji w rolnictwie przez pryzmat tendencji ogólnogospodarczych. Stwierdzono, że wyniki ekonomiczne w rolnictwie zasadniczo nie odbiegały od tendencji ogólnogospodarczych. Szczególnie silną korelację odnotowano w zależnościach pomiędzy zmianami udziału wydatków budżetowych na rolnictwo a wskaźnikami odnoszącymi się do sytuacji ekonomiczno-produkcyjnej rolnictwa. Oznacza to, że zewnętrzne zasila nie rolnictwa ma istotne znaczenie w kształtowaniu sytuacji ekonomiczno-produkcyjnej. Dostrzeżono, że rolnictwo wykazuje względnie niższą zmienność sytuacji ekonomiczno-produkcyjnej na tle tendencji ogólnogospodarczych. Wynikać to może z relatywnie niskiej elastyczności produkcji rolnej.

Wstęp

Powiązania rolnictwa z otoczeniem są wielopłaszczyznowe. Wynika to ze sprzężeń decydujących o procesach rozwojowych tego sektora i tym samym jego konkurencyjności rynkowej. W artykule podjęto próbę określenia sytuacji w rolnictwie przez pryzmat tendencji ogólnogospodarczych. Zrealizowano to przez ocenę współzależności pomiędzy sytuacją rolnictwa a ogólnogospodarczą. Można z dużym prawdopodobieństwem stwierdzić, że rozwój tego sektora w coraz większym zakresie zależy od czynników egzogenicznych [Grzelak 2008], związanych z koniunkturą ogólnogospodarczą, sytuacją w handlu zagranicznym. Poruszana problematyka odnosi się także do kwestii odporności rolnictwa na zjawiska kryzysowe, do wpływu uwarunkowań makroekonomicznych na sytuację w rolnictwa. Pomimo, że brakuje dystansu oraz aktualnych danych co do ostatnich turbulencji gospodarczych, można dokonać wstępnego rozpoznania tych zjawisk, a także przyczyn je kształtujących w kontekście opisywanego zagadnienia.

Material i metodyka

Analizą objęto lata 1995-2010. W pracy wykorzystano dane statystyczne GUS. Zastosowano metodę opisową ocenianych zjawisk, wspartą metodami statystycznymi. W tych ostatnich wykorzystano analizę korelacji, zmienności badanych szeregów. Pomimo że trudno jest jednoznacznie pod względem statystycznym ocenić wpływ danej zmiennej na inną (przy wyłączeniu oddziaływania pozostałych), to można tego dokonać w przybliżeniu, wspierając się dostępną wiedzą teoretyczną z tego zakresu. Trzeba mieć jednak na uwadze ograniczenia badawcze. Do grupy zmiennych określających sytuację w rolnictwie zaliczono: wartość zagregowanej nadwyżki operacyjnej brutto w gospodarstwach indywidualnych w rolnictwie, wartość dodaną, inwestycje, produkcję globalną, zużycie, wskaźnik nożyc cenowych, parytet dochodów. Sytuacja ogólnogospodarcza określona została przez zmienne: PKB, wartość zużycia, wartość dodaną, inwestycje, produkcję globalną, inflację, bezrobocie, sytuację w handlu zagranicznym, poziom kursu walutowego.

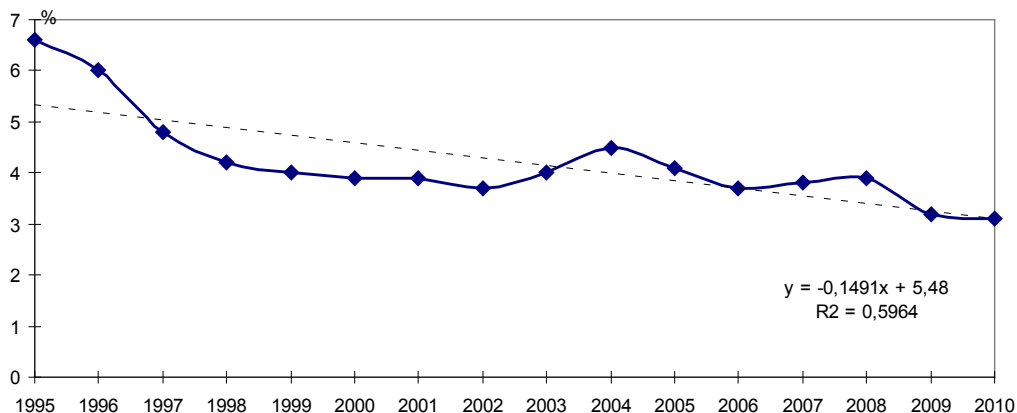
Wyniki badań

Prawidłowością rozwoju gospodarek krajów rozwiniętych jest spadek udziału rolnictwa w PKB [Tomczak 2004]. Wynika to z mechanizmów rozwojowych tych gospodarek, polegających głównie na relatywnie szybkim rozwoju sektorów pozarolniczych, a zwłaszcza nowoczesnych (*hi-tech*), sfery usług, jak również ze względu na wzrost udziału otoczenia rolnictwa w wartości dodanej produktów spożywczych. Dodatkowym czynnikiem jest prawidłowość Engla, wskazująca na relatywny spadek wydatków na żywność wraz ze wzrostem zamożności społeczeństwa. Stąd wzrost gospodarczy, który przekłada się pozytywnie na rozwój rolnictwa wiąże się na ogół ze spadkiem znaczenia tego sektora w gospodarce.

Rolnictwo „kurczy się”, co nie oznacza, jak wskazują doświadczenia krajów rozwiniętych, iż jednocześnie musi słabnąć [Woś 2001]. Można nawet zauważyć, że w krajach rozwiniętych im niższy jest udział rolnictwa w tworzeniu PKB i miejsc pracy, tym wyższy względny stopień protekcji [Hayami, Godo 1995]. Wynika to z kolei z jego znaczenia w zaspokajaniu podstawowych potrzeb człowieka, nie tylko w zakresie konsumpcji żywności, ale także dóbr publicznych (krajobraz, środowisko). W Polsce w badanym okresie (1995-2010) odnotowano na ogół spadkowy trend udziału rolnictwa w tworzeniu PKB. Badany wskaźnik jest już zbliżony do poziomu krajów rozwiniętych. Uproszczeniem byłoby na podstawie tego zjawiska wnioskować o pozytywne tendencjach rozwoju całej gospodarki w Polsce czy o tzw. nowoczesnych strukturach gospodarczych. Wskazuje to raczej na słabość rozwoju rolnictwa. Znaczna bowiem skala zaangażowanych zasobów w tym sektorze w porównaniu do innych krajów UE świadczy o jego niskiej wydajności. Jedną z przyczyn względnie szybkiego spadku udziału rolnictwa w Polsce w procesach gospodarczych było rozwarcie się nożyc cenowych na niekorzyść rolnictwa (tab. 1). Skutkowało to bardziej „rachunkowym” (z uwagi na poziom i strukturę cen) niż rzeczywistym (w znaczeniu, np. wolumenowym) spadkiem znaczenia rolnictwa w Polsce. Tendencje te nie oznaczają jednakże ograniczenia znaczenia tego sektora w polityce gospodarczej [Grzelak 2008]. Integracja z UE i objęcie rolnictwa w Polsce mechanizmami WPR sprawiły, że wzrosła wydajność rolnictwa w polityce gospodarczej i w mechanizmie przepływów międzygałęziowych [Grzelak 2011]. Warto zauważyć, że integracja z UE wpłynęła w początkowym okresie członkostwa (2004 r.) na zwiększenie udziału rolnictwa w tworzeniu PKB i odchyleniem w górę od długoterminowej spadającej tendencji. Jednocześnie należy zwrócić uwagę na zwiększenie stabilności w zakresie badanego parametru, co może oznaczać silniejszą integrację sytuacji w rolnictwie z ogólnogospodarczą, pomimo spadającego znaczenia rolnictwa w tworzeniu PKB.

W ocenie pozycji ekonomicznej rolnictwa na tle sytuacji ogólnopolskiej w latach 1995-2010 można wyróżnić zasadniczo cztery okresy: 1995-1996, 1997-2003, 2004-2007 i 2008-2010 (tab. 1). Początek badanego okresu (1995-1996) to poprawa sytuacji ekonomicznej gospodarstw rolnych, co korespondowało z wysoką dynamiką PKB, w konsekwencji wysokiego popytu inwestycyjnego i konsumpcyjnego oraz umiarkowaną ekspansywnością w polityce gospodarczej [Grzelak 2008]. Zwiększeniu dochodów rolniczych w tym okresie i relatywnie korzystnemu parytetowi (pomimo dysparytetu) dochodów gospodarstw domowych rolników (w odniesieniu do pracowniczych) towarzyszyły: wysoka aktywność inwestycyjna w rolnictwie, poprawa sytuacji na rynku pracy oraz procesy dezinflacyjne w gospodarce. Sprzyjało to procesom modernizacji rolnictwa. Były one jednak, jak pokazują późniejsze doświadczenia, za słabe, aby uruchomić na szerszą skalę autonomiczne procesy rozwojowe. Zabrakło rozwiniętego otoczenia instytucjonalnego, przez co relatywnie korzystne wyniki gospodarcze w tym okresie nie przyniosły mnożnikowych efektów w latach następnych.

W kolejnym okresie 1997-2003 nastąpiło stopniowe pogorszenie sytuacji ekonomicznej w rolnictwie, ograniczenie inwestycji, tym samym w znacznym stopniu zablokowany został rozwój gospodarstw rolnych. Miało to miejsce w warunkach pogorszenia koniunktury w gospodarce, aczkolwiek warto zauważyć, że w początkowych latach tego okresu (1997-2000) mieliśmy do czynienia z wyraźną rozbieżnością



Rysunek 1. Udział rolnictwa w PKB w Polsce w latach 1990-2010

Figure 1. Agriculture share in GDP in Poland, 1990-2010

Źródło: opracowanie własne na podstawie danych statystycznych GUS za lata 1990-2010

Source: own calculations based on the GUS statistical data of the GUS for the period 1990-2010

Tabela 1. Sytuacja ekonomiczna w rolnictwie na tle sytuacji ogólnogospodarczej w Polsce w latach 1995-2010
Table 1. GDP growth rate and major economic indicators of agriculture in Poland, 1995-2010

Lata/ Years	Zmiany PKB/ GDP growth rate [%]	Udział wydatków na sektor rolny w budżecie państwa/ Share of agriculture in budget expenses [%]	Zagregowana nadwyżka operacyjna brutto w gosp. ind. w rolnictwie/ Total gross operating surplus in agriculture ^a	Wskaźnik nożyc cen/ The index of input prices to output prices in agriculture ^a	Produkcja globalna w rolnictwie/ Value of total production in agriculture ^b	Relacja salda handlu zagranicznego produkcji rol-spoż. w PKB/ rol-spoż. w PKB/ Ratio of net exports to net agricultural exports [%]	Zagregowane inwestycje w rolnictwie/ Total investment in agriculture ^a	Parytet dochodów rozporządzalnych/ Disposable income parity ^b
1995	7,0	2,5	100,0	101,6	100,0	-0,2	100,0	93,7
1996	6,0	2,6	92,81	98,1	93,2	-0,5	131,81	86,8
1997	6,9	2,4	86,13	96,5	94,1	-0,2	126,22	82,7
1998	5,0	2,3	76,54	91,4	101,5	-0,5	96,86	74,5
1999	4,2	2,3	61,38	91,5	82,0	-0,4	94,69	69,4
2000	4,0	2,5	46,93	103,0	86,6	-0,3	84,26	69,8
2001	1,1	2,5	46,37	97,5	89,9	-0,2	80,29	72,9
2002	1,4	2,0	37,82	90,9	88,5	-0,1	82,34	76,1
2003	3,7	2,3	36,16	97,5	91,0	0,2	75,81	64,9
2004	5,4	3,87	52,57	102,2	95,7	0,4	78,71	72,7
2005	3,6	3,83	63,48	96,0	93,9	0,7	85,95	78,7
2006	6,2	3,74	69,32	102,0	94,1	0,8	104,70	83,2
2007	6,8	6,67	78,77	107,2	104,9	1,2	122,60	91,8
2008	5,1	6,32	77,35	90,1	99,9	0,8	130,04	84,5
2009	1,7	6,02	76,58	96,0	101,9	0,8	118,07	78,7
2010	3,8	4,28	80,38	107,2	101,2	0,8	114,92	85,4

^a – wartości w cenach stałych z 1995 roku/*value in 1995 prices*, ^b – parytet został oszacowany jako relacja dochodów rozporządzalnych na 1 osobę w gospodarstwie domowym rolników do dochodów rozporządzalnych gospodarstw pracowników/*parity was estimated as a ratio of disposable income per person in farm households to available per person disposable income in non-farm households*

Źródło: opracowanie własne na podstawie danych GUS za lata 1995-2010
Source: own study based on GUS statistical data of for the period 1990-2010

pomiędzy sytuacją ogólnogospodarczą i w rolnictwie. Polegało to na tym, że pogorszenie sytuacji w badanym sektorze nastąpiło jeszcze w warunkach względnie korzystnej koniunktury w całej gospodarce. Główną przyczyną tych tendencji było rozwarcie nożyc cen produktów rolnych w warunkach zmniejszenia udziału wydatków budżetowych na rolnictwo [Czyżewski, Grzelak 2002].

Tak bezpośrednie przełożenie pomiędzy względnym spadkiem cen produktów rolnych w odniesieniu do zmian cen pozostałych artykułów a pogorszeniem sytuacji ekonomicznej producentów rolnych wynikało z tego, że w polskim rolnictwie brakowało rozwiniętych integracji (poziomych i pionowych) oraz właściwego (co do poziomu) bezpośredniego wsparcia dochodów rolników. W efekcie rolnicy w niewielkim stopniu partycypowali w wytworzonej w agrobiznesie wartości dodanej, natomiast narażeni byli na wszelkie wahania cen zbytu produktów rolnych [Czyżewski i in. 2001]. Znaczny spadek w tym okresie nadwyżki operacyjnej (tab. 1) wpłynął na pogorszenie pozycji rolnictwa w gospodarce, co znalazło odzwierciedlenie w zwiększeniu dysparytetów dochodowych i pogłębiania się dystansu cywilizacyjnego gospodarstw domowych rolników. Uwagę zwraca względnie niższy spadek inwestycji na tle pozostałych parametrów ekonomicznych w rolnictwie. Oznaczać to może, iż rolnicy nie kierowali się w swoich działaniach jedynie perspektywą bieżącą.

Integracja z UE stanowiła istotny impuls rozwojowy dla rolnictwa. Wynikało to głównie z objęcia rolnictwa w Polsce instrumentami WPR, tym samym nastąpiło wyraźne zwiększenie wsparcia budżetowego dla tego sektora, jak również poprawa relacji cenowych. Warto przypomnieć, iż jeszcze w 2002 r. udział rolnictwa, rozwoju wsi i rynków rolnych w wydatkach budżetowych wynosił 1,98%, a w okresie 1997-2003, tj. przed przystąpieniem Polski do UE, średnio 2,23%. Udział ten uległ wyraźnemu zwiększeniu, co świadczy także o znacznej skali wzrostu znaczenia rolnictwa w polityce budżetowej, jak również o istotnej poprawie warunków funkcjonowania tego sektora [Czyżewski, Matuszczak 2011]. Jednocześnie odnotowano

wyraźny wzrost dochodów oraz poprawę parytetu dochodów rozporządzalnych gospodarstw domowych rolników. Nie bez znaczenia był w tym ostatnim przypadku wzrost znaczenia dochodów z innych źródeł [Zegar 2010]. Czynnikiem sprawczym wzrostu inwestycji była korzystna koniunktura w gospodarce i rolnictwie, zaniechania inwestycyjne w latach poprzednich, a przede wszystkim możliwość skorzystania przez rolników ze wsparcia działalności inwestycyjnej oraz płatności bezpośrednich. Pozytywnym zjawiskiem w tym okresie była także zmiana sytuacji w saldzie (z ujemnego na dodatnie) handlu zagranicznego artykułami rolno-żywnościowymi, pomimo aprecjacji złotego w odniesieniu do euro w latach 2004-2007. Wynika stąd, że nawet pogorszenie warunków opłacalności cenowej polskiej oferty eksportowej nie było w stanie wyhamować korzyści wiążących się z dostępem do rynków krajów UE. Korzyści te wynikały także z niższej opłaty czynnika pracy w Polsce przy jednoczesnym wzroście jej wydajności. Pozwoliło to skutecznie zagospodarować nadwyżki podaży żywności i surowców rolniczych wyprodukowanych na rynku krajowym. Warto tu zaznaczyć, że saldo wymiany dla całej gospodarki było w tym okresie ujemne. Może to świadczyć o tym, że sektor rolno-spożywczy korzystnie zdyskontował efekty integracji z UE.

Kolejny okres (2008-2010) przypada na kryzys globalny. Należy zaznaczyć, że skutki zjawisk kryzysowych w relatywnie mniejszym zakresie dotknęły polską gospodarkę na tle innych krajów UE [Czyżewski, Grzelak 2011]. Szczególnie w 2008 r. sytuacja w rolnictwie uległa wyraźnemu pogorszeniu, co skutkowało załamaniem dochodowym. Wynikało to głównie z niekorzystnych uwarunkowań produkcji rolnej, co zostało odzwierciedlone w rozwarciu nożyc cenowych¹, jak również z pogorszenia koniunktury ogólnogospodarczej. W konsekwencji miało miejsce zwiększenie dysparytetu rozporządzalnych dochodów gospodarstw domowych rolników w latach 2008-2009 łącznie o 13 p.p. [Zegar 2010]. Warto zaznaczyć, że 2007 r. był wyjątkowo korzystny dla rolnictwa. Zostało to zobrazowane zarówno wzrostem produkcji, jak i poprawą relacji cenowych, co w rezultacie miało swój wymiar w późniejszym w tak znacznym pogorszeniu sytuacji dochodowej w 2008 i 2009 r., aczkolwiek w 2008 r. inwestycje nadal rosły, co wynikało z inercji w dostosowaniach gospodarstw rolnych do warunków rynkowych. Jednocześnie o ile w całym okresie 2004-2009 łączna dynamika wzrostu nakładów inwestycyjnych w rolnictwie była porównywalna z ogólnymi tendencjami w całej gospodarce, o tyle w latach 2008-2009 tempo było niższe. W tym przypadku było to wyraźne obniżenie aktywności inwestycyjnej w rolnictwie, ale dopiero w 2009 r. w skutek zjawisk kryzysowych. Można także zauważyć, że początkowa reakcja rolnictwa na zjawiska kryzysowe była w Polsce relatywnie silniejsza niż przeciętnie w całej gospodarce, jednak w 2010 r. ze względu na korzystne relacje cenowe w badanym sektorze nastąpiła poprawa sytuacji.

W ocenie współzależności pomiędzy badanymi kategoriami odnoszącymi się do rolnictwa i gospodarki ogółem (tab. 2) dostrzeżono istnienie związków istotnych statystycznie ($p \leq 0,05$). Najwyższe wskaźniki korelacji z wybranymi charakterystykami ekonomiczno-produkcyjnymi rolnictwa miały miejsce w przypadku udziału wydatków budżetowych na sektor rolny. Oznaczać to może, że zasilenie rolnictwa przez budżet jest istotnym elementem kształtowania pozycji rynkowej sektora rolnego. Przekłada się to na dość wysoką zbieżność zmienności tego udziału z kształtowaniem się wartości dodanej oraz produkcji globalnej w rolnictwie. Istotne związki korelacyjne odnotowano także dla wartości inwestycji w gospodarce oraz wartości PKB. Ponadto, zmienność produkcji globalnej w rolnictwie była zbieżna ze zmiennością wszystkich badanych zmiennych odnoszących się do sytuacji ogólnogospodarczej (por. 3. kolumna w tab. 2). Wskazywać to może, iż zmianom sytuacji ekonomicznej w rolnictwie towarzyszą podobne zmiany w koniunkturze ogólnogospodarczej. Stąd bieżące dostosowania gospodarstw rolnych do warunków rynkowych są zbieżne z sytuacją w całej gospodarce, przy czym można sądzić, że elementem decydującym o elastyczności procesów adaptacyjnych tego sektora jest zasilenie budżetowe rolnictwa, a zwłaszcza płatności bezpośrednie. Dodać należy, że w obrębie rolnictwa istnieją znaczne zróżnicowania owych dostosowań rynkowych gospodarstw ze względu na wielkość ekonomiczną i typy produkcyjne [Grzelak, Brelik 2011].

Sytuacja w rolnictwie charakteryzowała się w badanym okresie względnie większą stabilnością niż sytuacja tendencji ogólnogospodarczych w Polsce. Zostało to odzwierciedlone w niższym poziomie zmienności wskaźnika zużycia pośredniego, produkcji globalnej, inwestycji (odpowiednio w rolnictwie: 10,2, 7, 19,4 względem 24, 23,7, 23,5 dla całej gospodarki). Jednocześnie odnotowano, że po integracji z UE nastąpiło zmniejszenie zmienności wyżej wymienionych wskaźników. Wiązać się to może z tym, że gospodarka w Polsce znajdowała się przynajmniej od integracji z UE na wyższym etapie rozwoju oraz w konsekwencji rozwoju otoczenia instytucjonalnego. Zmniejszenie zmienności nie dotyczyło wskaźnika nożyc cen (współczynnik zmienności dla okresu 1995-2010 wynosił 5,6% wobec 6,3% dla lat 2004-2010).

Objęcie polskiego rolnictwa instrumentami WPR oddziaływało stabilizująco na sytuację dochodową w rolnictwie, głównie przez płatności bezpośrednie [Czyżewski, Grzelak 2011], ale nie zapewniło stabilizacji cenowej.

¹ Znacznemu wzrostowi cen produktów rolnych na świecie w latach 2006-2007 towarzyszył kryzys żywnościowy, szczególnie na przełomie lat 2007/2008 [Urban i in. 2010].

Tabela 2. Wskaźniki korelacji pomiędzy wybranymi kategoriami odnoszącymi się do rolnictwa i gospodarki ogółem dla Polski w okresie 1995-2010

Table 2. Values of correlation coefficient between selected indicators of agriculture and the national economy, Poland, 1995-2010

Zmienna/ Indicator	Wartość dodana w rolnictwie/ Value added in agriculture	Inwestycje w rolnictwie/ Investment in agriculture	Produkcja globalna w rolnictwie/ Gross output in agriculture	Nadwyżka operacyjna brutto w gospodarstwach w rolnych/Gross operating surplus in agriculture
Udział wyd. na sektor rol. w budżecie/ Agriculture share in budget expenses	0,60	0,53	0,75	0,54
Wartość PKB/GDP value			0,67	
Inwestycje ogółem/Total investment		0,53	0,66	0,52
Zużycie pośrednie ogółem/Total intermediate consumption			0,67	

przyjęta wartość krytyczna $p \leq 0,05$ /Critical value $p \leq 0,05$

Źródło: opracowanie własne na podstawie danych GUS za lata 1995-2010

Source: own study based on GUS data 1990-2010

Podsumowanie

1. Sytuacja w rolnictwie zasadniczo nie odbiegała od tendencji ogólnogospodarczych. Pomimo spadającego udziału rolnictwa w tworzeniu PKB, znaczenie koniunktury gospodarczej, przynajmniej od integracji z UE jest silniejsze w kształtowaniu sytuacji w rolnictwie. Szczególnie silną korelację odnotowano w zależnościach pomiędzy zmianami udziału wydatków budżetowych na rolnictwo a wskaźnikami odnoszącymi się do sytuacji ekonomiczno-produkcyjnej rolnictwa. Oznaczać to może, że zasilanie zewnętrzne rolnictwa ma istotne znaczenie w kształtowaniu sytuacji ekonomiczno-produkcyjnej.
2. Dostrzeżono, iż w latach 1995-2010 sytuacja w rolnictwie wykazywała znaczne zróżnicowanie. Najkorzystniejszy okres przypadał na lata 2004-2007, jak również 1995-1996. W pozostałych pozycja rolnictwa była zdecydowanie gorsza za wyjątkiem 2010 r.
3. Odnotowano, że rolnictwo w Polsce było względnie podatne na zjawiska kryzysowe występujące w gospodarce, pomimo stabilizatorów w postaci płatności bezpośrednich. W przypadku braku tego instrumentu sytuacja w rolnictwie byłaby w latach 2008-2009 szczególnie niekorzystna.
4. Rolnictwo wykazywało w badanym okresie względnie niższą zmienność sytuacji ekonomiczno-produkcyjnej na tle tendencji ogólnogospodarczych. Wynikać to może z niższej elastyczności produkcji rolnej. Być może rolnictwo jest czynnikiem stabilizującym koniunkturę w gospodarce², natomiast istniejące wahania w wartości produkcji tego sektora są głównie rezultatem zmian relacji rynkowych, tj. cenowych, niejednokrotnie o charakterze egzogenicznym.

Literatura

- Contré F., Goldin I. 1990: Agriculture and the Economic Cycle: An Economic and Econometric Analysis with Special Reference to Brazil. *Working Paper*, no. 15, OECD Development Centre.
- Czyżewski A., Matuszczak A. 2011: Wydatki w krajowym budżecie rolnym Polski na rzecz rozwoju lokalnego przed i po integracji z Unią Europejską (1997-2011). *Journal of Agribusiness and Rural Development*, 1.
- Czyżewski A., Grzelak A. 2002: Wpływ polityki monetarnej i fiskalnej na pozycję rolnictwa w okresie transformacji. *Wieś i Rolnictwo*, 2.
- Czyżewski A., Grzelak A. 2011: Rolnictwo w Polsce na tle sytuacji ogólnoeconomicznej w kraju w okresie kryzysu 2007-2009. *Rocz. Nauk Roln.*, seria G, t. 98, z. 3.
- Czyżewski A., Grzelak A., Jankowiak J. 2001: Transformacja państwowego sektora rolnego w Wielkopolsce na tle sytuacji ogólnej. Wyd. AE Poznań, Poznań.
- Grzelak A. 2008: Związki gospodarstw rolnych z rynkiem w Polsce po roku 1990. Próba określenia intensywności i efektywności. Wyd. AE w Poznaniu, Poznań.
- Grzelak A. 2011: Związki rolnictwa z rynkiem z perspektywy oceny bilansów przepływów międzygałęziowych. *Rocz. Nauk. SERIA*, t. XIII, z. 1.
- Grzelak A., Brelik A. 2011: Ocena zróżnicowania sytuacji dochodowej gospodarstw rolnych w Polsce pomiędzy regionami FADN z uwzględnieniem wybranych typów gospodarstw rolnych. *Studia i Materiały Polskiego Stowarzyszenia Zarządzania Wiedzą*, 44.

² Do podobnych wniosków dochodzą Contré Goldin [1990], którzy na podstawie doświadczeń Brazylii wskazują na stabilizującą rolę rolnictwa w kształtowaniu koniunktury gospodarczej.

- Hayami Y., Godo Y.** 1995: Economics and Politics of Rice Policy in Japan: A perspective on the Uruguay Round. 6th Annual East Asian Seminar on Economics. Regionalism vs. Multilateral Trade Arrangement, Seoul, 2.
- Tomczak F.** 2004: Od rolnictwa do agrobiznesu. Transformacja gospodarki rolniczo-żywnościowej Stanów Zjednoczonych Ameryki Północnej. Wyd. SGH, Warszawa.
- Urban R., Szczepaniak I., Mroczek R.** 2010: Polski sektor żywnościowy w pierwszych latach członkostwa. Wyd. IERiGŻ-PIB, Warszawa.
- Woś A.** 2001: Konkurencyjność wewnętrzna rolnictwa. IERiGŻ-PIB, Warszawa.
- Zegar J.** 2010: Dochody rolników w 2009 roku na tle lat poprzednich. [W:] Analiza produkcyjno-ekonomicznej sytuacji rolnictwa i gospodarki żywnościowej w 2009 roku (red. A. Kowalski). IERiGŻ-PIB, Warszawa.

Summary

The paper evaluates economic indicators of agriculture in the context of indicators pertaining to the national economy. Economic results in agriculture did not differ fundamentally from tendencies in the national economy. Particularly strong correlation was established between changes of share of budget expenses on agriculture and indicators describing the economic situation in agriculture. The essential role of external inputs on the development of the economic situation in agriculture was confirmed. Agriculture was characterized by a relatively less fluctuating economic-productive situation than the national economy. It can result from the low elasticity of agricultural production. One can also conclude that agriculture is a stabilizing factor in business outlook.

Adres do korespondencji:

dr hab. Aleksander Grzelak, prof. UEP
Uniwersytet Ekonomiczny w Poznaniu
Katedra Makroekonomii i Gospodarki Żywnościowej
al. Niepodległości 10
60-967 Poznań
tel. (61) 854 30 17
e-mail: agrzelak@interia.pl