

WIKTOR KOZŁOWSKI
w 110 rocznicę Jego zgonu

Виктор Козловски в 110-летнюю годовщину со дня смерти

Wiktor Kozłowski — on the 110th anniversary of his death

Dnia 15 września 1968 r. odbyła się w Radomiu uroczysta Sesja naukowa poświęcona pamięci jednego z wybitniejszych leśników pierwszej połowy XIX wieku, długoletniego nadleśniczego w świętokrzyskich lasach rządowych i kierownika Praktycznej Szkoły Leśnictwa w Siekiernie — Wiktora Kozłowskiego. Sesja zorganizowana została staraniem Zarządu Oddziału Polskiego Towarzystwa Leśnego w Radomiu przy współpracy Komisji Historii Leśnictwa działającej przy Zarządzie Głównym PTL. Udział w zebraniu, wzięło kilkadziesiąt osób: przedstawiciele władz partyjnych, rad narodowych, oddziałów PTL w Radomiu, Łodzi i Wrocławiu, Komisji Historii Leśnictwa, WSR w Krakowie i Poznaniu, historycy z terenu Radomia i inni.



Ryc. 1. Pomnik na grobie Wiktora Kozłowskiego na cmentarzu w Chlewiskach



Ryc. 2. Fragment pomnika metalowego na grobie Wiktora Kozłowskiego na cmentarzu w Chlewiskach

Część referatów Sesji, w gmachu ozlp w Radomiu, otworzył zastępca przewodniczącego Zarządu Głównego PTL — doc. dr W. K r a j s k i, po czym przekazał kierownictwo obrad przewodniczącemu zarządu oddziału PTL w Radomiu — mgr inż. T. Z i e l i ń s k i e m u. Do prezydium Sesji weszli: przewodniczący Komisji Historii Leśnictwa PTL — prof. dr A. Ż a b k o - P o t o p o w i c z, przedstawiciele WSR: w Krakowie — prof. dr E. W i ę c k o i w Poznaniu — dr H. B ł a s z y k oraz zastępca dyrektora ozlp w Radomiu — mgr inż. J. K o w a l c z e w s k i. Wygłoszono trzy następujące referaty:

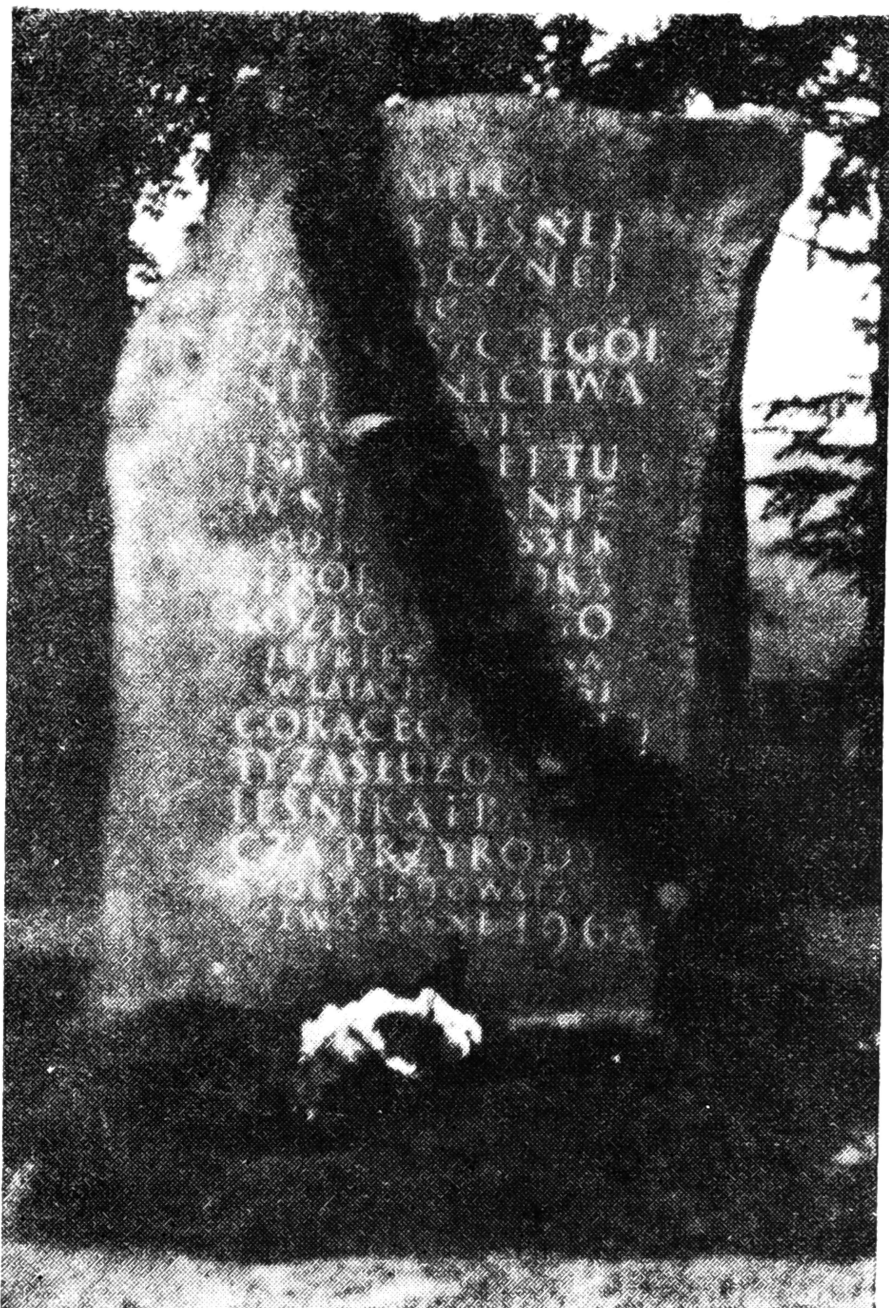
1) „Szkolnictwo leśne w pierwszej połowie XIX wieku” — prof. dr A. Ż a b k o - P o t o p o w i c z;

2) „Wiktor Kozłowski, Jego życie i praca” — mgr inż. S. B a r a ń s k i, z oddz. PTL w Radomiu, członek Komisji Historii Leśnictwa PTL;

3) „Dzieje zagospodarowania lasów świętokrzyskich w XIX wieku na przykładzie istniejących drzewostanów w leśnictwie Rejów” — mgr inż. T. Z i e l i ń s k i, przewodniczący zarządu oddziału PTL w Radomiu.

Otwarto również wystawę publikacji W. Kozłowskiego i dokumentów archiwalnych dotyczących Jego życia i pracy.

Po południu odbyła się część terenowa sesji. Odwiedzono więc miejscowość Chlewiska, gdzie na cmentarzu złożono wieniec na grobie Wiktora Kozłowskiego. Grób ten zdobi piękny, odlany z metalu, pomnik



Ryc. 3. Tablica pamiątkowa ku czci Wiktora Kozłowskiego i Szkoły Leśnej Praktycznej w Siekiernie

w kształcie sękatego pnia dębu — przykład i zabytek kunsztu rzemieślniczego sprzed ponad stu lat. Grób jest uporządkowany i otoczony żelaznymi łańcuchami, przymocowanymi do metalowych słupków. Prace te zostały wykonane w czynie społecznym.

Następnie udano się do miejscowości Siekierno, gdzie przed laty ok. 140 mieściła się terenowa placówka Szkoły Szczególnej Leśnictwa w Warszawie, czyli właśnie tzw. „Szkoła Leśna Praktyczna”. Staraniem oddziału PTL w Radomiu ustawiono tam, upamiętniający ten fakt pomnik, na którego kamiennej płycie wyryte są słowa:

„Pamięci Szkoły Leśnej Praktycznej oddziału Szkoły Szczególnej Leśnictwa w Warszawie, istniejącej tu w Siekiernie od 1826 do 1831 r., i Prof. Wiktora Kozłowskiego, jej kierownika w latach 1828—1831, gorącego patrioty, zasłużonego leśnika i badacza przyrody

Polskie Towarzystwo Leśne, 1968”.

W obecności licznie zgromadzonej miejscowej ludności, odsłonięcia pomnika, po wygłoszeniu okolicznościowego przemówienia, dokonał prof. dr A. Żabko-Potopowicz. Przemawiali również: zastępca przewodniczącego Powiatowej Rady Narodowej w Kielcach — inż. S. Śpiwak i zastępca dyrektora ozlp w Radomiu — mgr inż. J. Kowalczewski. Straż honorową przy grobie W. Kozłowskiego w Chlewiskach pełnili uczniowie Szkoły Leśnej w Baryczy, a przy pomniku w Siekiernie — pracownicy nadleśnictwa Siekierno.

Miłym i zasługującym na upowszechnienie akcentem uroczystości było powierzenie opieki nad grobem W. Kozłowskiego w Chlewiskach i pomnikiem w Siekiernie, pracownikom miejscowych nadleśnictw: w Rzucowie i Siekiernie.

Nad sprawnym przebiegiem części terenowej sesji czuwali: zastępca dyrektora ozlp w Radomiu — mgr inż. J. Kowalczewski i przewodniczący oddziału PTL — mgr inż. T. Zieliński.

Oprócz obiektów związanych z Wiktorem Kozłowskim i Szkołą Leśną Praktyczną, uczestnicy Sesji mieli możliwość zapoznać się z niektórymi zabytkami Szydłowca i okolicy, obejrzeć ruiny zabytkowej huty żelaza w Samsonowie oraz znany zabytek przyrody — dąb „Bartek”. Objasnień udzielał znawca zabytków i folkloru ziemi radomskiej, zamilowany turysta — E. Fajkosz.

Sesja, której celem było przypomnienie działalności zasłużonego leśnika — Wiktora Kozłowskiego i zasłużonej placówki szkolenia leśników — Szkoły Leśnej Praktycznej, była również przejawem postępującego zrozumienia i uznania wagi zagadnień historii leśnictwa. Pozostanie ona w pamięci jej uczestników.

Bohdan Szymański