

Robert Kowalak

**OCENA ZALICZEŃ PRZEDMIOTÓW W SEMESTRZE ZIMOWYM ROKU
AKADEMICKIEGO 2012/2013 NA WYDZIALE ZARZĄDZANIA, INFORMATYKI
I FINANSÓW UNIwersYTETU EKONOMICZNEGO WE WROCŁAWIU**

**RESULTS OF ANALYSIS OF GRADES IN WINTER SEMESTER OF YEAR
2012/2013 IN FACULTY OF MANAGEMENT, COMPUTER SCIENCE
AND FINANCE OF UNIVERSITY OF ECONOMICS IN WROCLAW**

Katedra Rachunku Kosztów i Rachunkowości Zarządczej, Uniwersytet Ekonomiczny we Wrocławiu
ul. Komandorska 118/120, 54-345 Wrocław, robert.kowalak@ue.wroc.pl

Summary. This article presents results of analysis of grades in winter semester of year 2012/2013 in Faculty of Management, Computer Science and Finance of University of Economics in Wrocław. The main purpose of this article is compare grades between all lectures in full-time studies and part-time studies. The results of research present also lectures with the worst and the best grades.

Słowa kluczowe: analiza, zaliczenia przedmiotów.

Key words: analysis, grades of lectures.

WSTĘP

W roku akademickim 2012/2013 na Wydziale Zarządzania, Informatyki i Finansów (WZliF) Uniwersytetu Ekonomicznego we Wrocławiu rozpoczęto szczegółową ocenę zaliczeń przedmiotów. Celem badania jest przedstawienie, w jaki sposób kształtowały się wyniki zaliczenia przedmiotów wykładanych w semestrze zimowym roku akademickiego 2012/2013. Badanie obejmuje ocenę stopni uzyskanych przez studentów w sesji podstawowej, sesji poprawkowej oraz w trakcie zaliczeń i egzaminów komisyjnych.

Efektem oceny wyników zaliczeń i egzaminów ma być głównie wskazanie, z których przedmiotów występują słabe wyniki zaliczeń, a z których – bardzo wysokie. Ponadto celem badania było ustalenie, jaka jest zdawalność przedmiotów w ramach sesji poprawkowej w trakcie egzaminów i zaliczeń komisyjnych.

MATERIAŁ I METODY

Przeprowadzone badania miały głównie charakter diagnostyczny (Apanowicz 2002) w celu stwierdzenia, jak są prowadzone zajęcia na Wydziale. Przed badaniem postawiono hipotezę, że oceny z poszczególnych przedmiotów są bardzo zróżnicowane, co oznacza, że są przedmioty, z których studenci otrzymują dużo ocen niedostatecznych, oraz przedmioty zaliczane głównie na oceny bardzo dobre. Postawiono również drugą hipotezę, że przedmioty najgorzej zaliczane (duża liczba ocen niedostatecznych) występują na pierwszym roku studiów, a przedmioty

najlepiej zaliczane (duża liczba ocen bardzo dobrych) są prowadzone na ostatnim roku studiów (szczególnie na studiach drugiego stopnia). Ostatnia hipoteza zakłada, że występuje silny związek między wystawianymi ocenami a osobami, które prowadzą zajęcia (bardzo wymagające oraz mało wymagające), co pozwala zaobserwować zróżnicowanie ocenianych przedmiotów, szczególnie na ostatnim roku studiów (piąty semestr studiów pierwszego stopnia). Dla potwierdzenia drugiej i trzeciej hipotezy przeprowadzono badania weryfikacyjne typu indukcyjnego. Jednocześnie zastosowano metodę monograficzną, związaną z oceną przedmiotów tylko Wydziału Zarządzania, Informatyki i Finansów, przyjmując, że sposób oceny studentów w znacznym stopniu zależy od środowiska pracy nauczycieli akademickich.

Badaniem objęto wszystkie przedmioty, które były prowadzone w semestrze zimowym roku akademickiego 2012/2013. Podstawowe informacje o badanych przedmiotach zawiera tabela 1. Analiza obejmuje wszystkie kierunki na studiach niestacjonarnych i stacjonarnych, prowadzone zarówno w języku polskim, jak i angielskim. W ramach semestru zimowego przeanalizowano przedmioty realizowane w:

- pierwszym, trzecim i piątym semestrze studiów stacjonarnych i niestacjonarnych pierwszego stopnia;
- pierwszym semestrze studiów stacjonarnych i niestacjonarnych drugiego stopnia.

Tabela 1. Lista badanych przedmiotów

System studiów	Kierunek	Specjalność	Nazwa przedmiotu
Nst-II	ZIIF:FiR	analityka finansowa i zarządzanie ryzykiem	finanse behawioralne
Nst-II	ZIIF:FiR	analityka finansowa i zarządzanie ryzykiem	zarządzanie ryzykiem kredytowym
Nst-II	ZIIF:FiR	analityka finansowa i zarządzanie ryzykiem	zarządzanie ryzykiem przedsiębiorstw
Nst-II	ZIIF:FiR	audyt finansowy i podatkowy	auditing finansowy
Nst-II	ZIIF:FiR	audyt finansowy i podatkowy	audyt wewnętrzny
Nst-II	ZIIF:FiR	audyt finansowy i podatkowy	falszowanie sprawozdań finansowych
Nst-II	ZIIF:FiR	audyt finansowy i podatkowy	instytucje finansowe w systemie prawnym
Nst-II	ZIIF:FiR	audyt finansowy i podatkowy	polityka pieniężna
Nst-II	ZIIF:FiR	audyt finansowy i podatkowy	portfel inwestycyjny
Nst-II	ZIIF:FiR	audyt finansowy i podatkowy	rachunek kosztów
Nst-II	ZIIF:FiR	audyt finansowy i podatkowy	standardy sprawozdawczości finansowej
Nst-II	ZIIF:FiR	rachunkowość zarządcza i controlling	audyt i nadzór korporacyjny
Nst-II	ZIIF:FiR	rachunkowość zarządcza i controlling	bankowość elektroniczna
Nst-II	ZIIF:FiR	rachunkowość zarządcza i controlling	finanse międzynarodowe
Nst-II	ZIIF:FiR	rachunkowość zarządcza i controlling	organizacja controllingu
Nst-II	ZIIF:FiR	rachunkowość zarządcza i controlling	rachunkowość podatkowa
Nst-II	ZIIF:FiR	rachunkowość zarządcza i controlling	sprawozdawczość wewnętrzna
Nst-II	ZIIF:FiR	rachunkowość zarządcza i controlling	systemy wczesnego ostrzegania
Nst-II	ZIIF:FiR	rachunkowość zarządcza i controlling	zarządzanie strategiczne
Nst-II	ZIIF:FiR	rynek nieruchomości	finansowanie nieruchomości
Nst-II	ZIIF:FiR	rynek nieruchomości	ubezpieczenia w nieruchomościach
Nst-II	ZIIF:FiR	rynek nieruchomości	wycena nieruchomości
Nst-II	ZIIF:FiR	rynek nieruchomości	seminarium magisterskie
Nst-II	ZIIF:liE	analiza danych	seminarium magisterskie
Nst-II	ZIIF:IwB	menedżer systemów informacyjnych i IT	audyt systemów informatycznych
Nst-II	ZIIF:IwB	menedżer systemów informacyjnych i IT	biznes plan
Nst-II	ZIIF:IwB	menedżer systemów informacyjnych i IT	business intelligence w przedsiębiorstwach
Nst-II	ZIIF:IwB	menedżer systemów informacyjnych i IT	implementacja baz danych
Nst-II	ZIIF:IwB	menedżer systemów informacyjnych i IT	integracja aplikacji i systemów
Nst-II	ZIIF:IwB	menedżer systemów informacyjnych i IT	interakcja człowiek-komputer
Nst-II	ZIIF:IwB	menedżer systemów informacyjnych i IT	inżynieria procesów biznesowych (bpm)
Nst-II	ZIIF:IwB	menedżer systemów informacyjnych i IT	inżynieria oprogramowania
Nst-II	ZIIF:IwB	menedżer systemów informacyjnych i IT	matematyka finansowa i ubezpieczeniowa

Tabela 1. Lista badanych przedmiotów (cd.)

System studiów	Kierunek	Specjalność	Nazwa przedmiotu
Nst-II	ZliF:lWB	menedżer systemów informacyjnych i IT	programowanie i symulacje w biznesie
Nst-II	ZliF:lWB	menedżer systemów informacyjnych i IT	rachunkowość zarządcza
Nst-II	ZliF:lWB	menedżer systemów informacyjnych i IT	społeczeństwo informacyjne
Nst-II	ZliF:lWB	menedżer systemów informacyjnych i IT	statystyczna analiza danych
Nst-II	ZliF:lWB	menedżer systemów informacyjnych i IT	zarządzanie danymi i informacjami w organizacji
Nst-II	ZliF:lWB	menedżer systemów informacyjnych i IT	zarządzanie strategiczne
Nst-II	ZliF:lWB	menedżer systemów informacyjnych i IT	seminarium magisterskie
Nst-II	ZliF:Z	kompetencje interpersonalne menedżera	badania operacyjne
Nst-II	ZliF:Z	kompetencje interpersonalne menedżera	etyka w zarządzaniu
Nst-II	ZliF:Z	kompetencje interpersonalne menedżera	konceptcje zarządzania
Nst-II	ZliF:Z	kompetencje interpersonalne menedżera	logistyka
Nst-II	ZliF:Z	kompetencje interpersonalne menedżera	projektowanie systemów zarządzania
Nst-II	ZliF:Z	kompetencje interpersonalne menedżera	psychologia w zarządzaniu
Nst-II	ZliF:Z	kompetencje interpersonalne menedżera	strategie marketingowe na rynkach międzynarodowych
Nst-II	ZliF:Z	kompetencje interpersonalne menedżera	systemy informatyczne zarządzania
Nst-II	ZliF:Z	kompetencje interpersonalne menedżera	zarządzanie czasem menedżera
Nst-II	ZliF:Z	kompetencje interpersonalne menedżera	zarządzanie kadrami menedżerską
Nst-II	ZliF:Z	kompetencje interpersonalne menedżera	zarządzanie procesami
Nst-II	ZliF:Z	kompetencje interpersonalne menedżera	zarządzanie strategiczne
Nst-II	ZliF:Z	logistyka menedżerska	logistyka międzynarodowa
Nst-II	ZliF:Z	logistyka menedżerska	rachunek kosztów i controlling w logistyce
Nst-II	ZliF:Z	przedsiębiorczość w sektorze msp	trening menedżerski
Nst-II	ZliF:Z	przedsiębiorczość w sektorze msp	zachowania przedsiębiorstw
Nst-II	ZliF:Z	zarządzanie projektami i innowacjami	badania operacyjne
Nst-II	ZliF:Z	zarządzanie projektami i innowacjami	etyka w zarządzaniu
Nst-II	ZliF:Z	zarządzanie projektami i innowacjami	kierowanie zespołem projektowym
Nst-II	ZliF:Z	zarządzanie projektami i innowacjami	strategie marketingowe na rynkach
Nst-II	ZliF:Z	zarządzanie projektami i innowacjami	systemy informatyczne zarządzania
Nst-II	ZliF:Z	zarządzanie projektami i innowacjami	zarządzanie innowacjami
Nst-II	ZliF:Z	zarządzanie projektami i innowacjami	seminarium magisterskie
Nst-IIA	ZliF:MSiF		Analysis of Financial Instruments
Nst-IIA	ZliF:MSiF		Corporate Finance
Nst-IIA	ZliF:MSiF		Cost Accounting

Źródło: opracowanie własne.

Analizą objęto przedmioty zaliczane w czwartym semestrze (zaliczenia warunkowe). Są to dwa przypadki.

W badaniach za nauczany przedmiot uznaje się zajęcia realizowane w ramach wykładów, ćwiczeń i laboratoriów przez danego prowadzącego. Oznacza to, że ich liczba jest wypadkową liczby przedmiotów ujętych w programach nauczania oraz liczby grup w ramach poszczególnych kierunków i specjalności.

Dane pochodzą z systemu obsługi dziekanatów eOrdo 2. Zostały one przeniesione do arkusza kalkulacyjnego Excel i w nim przekształcone w informacje użyteczne do badania.

PRZEDMIOTY OBJĘTE ANALIZĄ

Tabela 1 przedstawia wszystkie przedmioty objęte analizą. Są one prowadzone na następujących kierunkach studiów:

- finanse i rachunkowość (FiR);
- zarządzanie (Z);
- informatyka i ekonometria (IiE);

- informatyka w biznesie (IwB);
- Master Studies in Finance (MSiF).

Dla każdego kierunku przeanalizowano przedmioty na specjalnościach, które były uruchomione w roku akademickim 2011/2012 oraz 2012/2013.

W ramach analizy przedmioty usystematyzowano według kierunków studiów z podziałem na tryb (stacjonarne i niestacjonarne) oraz poziom studiów (pierwszy i drugi stopień), co przedstawia tabela 2. Są w niej wyróżnione również semestry, w których występowały analizowane przedmioty.

Tabela 2. Systematyzacja badanych przedmiotów

Kierunek	Semestr	Niestacjonarne		Stacjonarne		Razem
		licencjackie	magisterskie	licencjackie	magisterskie	
ZliF: Z	1	11	12	3	13	39
	3	16	30	10	33	89
	5			36		36
ZliF: MSiF	1		4		4	8
	3		7			7
	4		1			1
ZliF : IwB	1	4	8	7	10	29
	3	6	8	12	9	35
	5			20		20
ZliF: IiE	1		9		6	15
	3		16	8	25	49
	4		1			1
	5			19		19
ZliF: FiR	1	6	5	6	6	23
	3	7	17	12	49	85
	4		1			1
	5			47		47
ZliF: BSiF	1			4		4
ZliF: BI	1			5		5
ZliF: AG	1			9		9
Suma końcowa		50	119	198	155	522

Źródło: opracowanie własne.

Liczba przedmiotów objętych badaniem wynosi 522. Badaniem objęto nie tylko przedmioty wymienione w tabeli 1, ale również inne, m.in.: wychowanie fizyczne, języki, seminaria licencjackie i magisterskie, kończące się zaliczeniem. Niektóre przedmioty są reprezentowane kilka razy, ponieważ m.in. występują na tym samym kierunku, ale na innych specjalnościach, jednocześnie występują na studiach stacjonarnych i niestacjonarnych. Realna liczba przedmiotów jest mniejsza, gdyż niektóre wykłady są prowadzone wspólnie dla kilku specjalności w ramach jednego kierunku.

Badaniem objęto 50 przedmiotów na studiach licencjackich niestacjonarnych oraz 198 przedmiotów na studiach stacjonarnych. Większa liczba przedmiotów na studiach stacjonarnych wynika z większej liczby grup, co wiąże się z większą liczbą specjalności i wykładów specjalnościowych, a także z większą liczbą uruchomionych kierunków.

W ramach studiów magisterskich przeanalizowano 119 przedmiotów na studiach niestacjonarnych oraz 155 przedmiotów na studiach stacjonarnych. Najistotniejsza różnica między przedmiotami prowadzonymi na studiach stacjonarnych i niestacjonarnych występuje w trzecim

semestrze studiów magisterskich na kierunku finanse i rachunkowość, dominującym na Wydziale pod względem liczby grup.

Największa liczba przedmiotów występuje na dwóch głównych kierunkach Wydziału, tj. finanse i rachunkowość oraz zarządzanie.

Brak kierunku informatyka i ekonometria w pierwszym semestrze studiów pierwszego stopnia wynika z faktu, że w roku akademickim 2012/2013 nie został on uruchomiony.

Kierunek analityka gospodarcza został wprowadzony w roku akademickim 2012/2013 i jest reprezentowany tylko w pierwszym semestrze studiów stacjonarnych pierwszego stopnia.

Kierunek Business Informatics został uruchomiony w roku akademickim 2012/2013 i jest reprezentowany tylko w pierwszym semestrze studiów stacjonarnych pierwszego stopnia.

Niewielka liczba przedmiotów jest reprezentowana przez kierunki Bachelor Studies in Finance (pierwszy stopień) oraz Master Studies in Finance (drugi stopień), gdyż liczba grup jest niewielka i występują one jedynie na studiach stacjonarnych.

OGÓLNA OCENA WYNIKÓW UZYSKANYCH PRZEZ STUDENTÓW

Przeprowadzona ogólna ocena wyników uzyskanych przez studentów obejmuje tylko wykłady, ponieważ pozwala to na porównanie przedmiotów, kończących się oceną rozłączną i łączną. Ocena rozłączna występuje w semestrach trzecim i piątym studiów pierwszego stopnia oraz trzecim semestrze studiów drugiego stopnia, a ocena łączna w pierwszym semestrze studiów pierwszego stopnia i pierwszym semestrze studiów drugiego stopnia. Oceny uzyskane w sesji podstawowej prezentuje tabela 3.

Tabela 3. Liczba ocen uzyskanych w sesji podstawowej

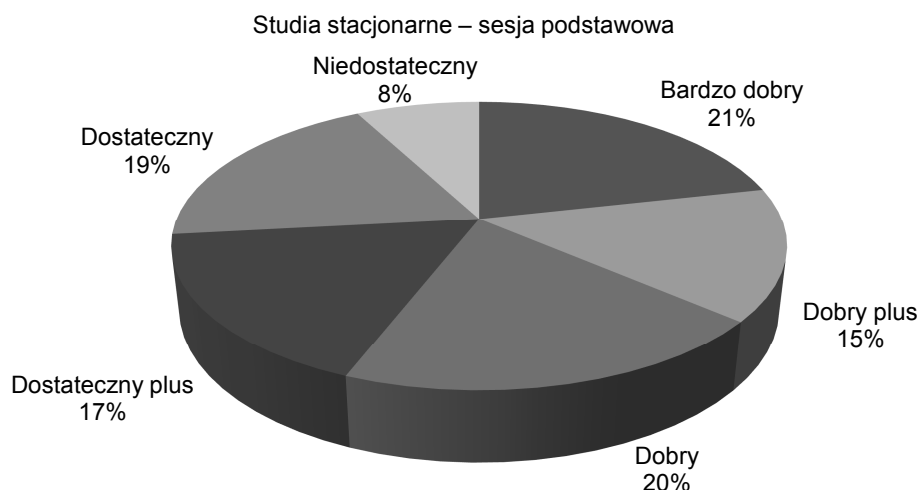
Uzyskana ocena	Studia stacjonarne		Studia niestacjonarne	
	liczba	%	liczba	%
Bardzo dobry	3047	21	902	13
Dobry plus	2100	15	898	13
Dobry	2794	20	1527	22
Dostateczny plus	2462	17	1198	17
Dostateczny	2690	19	1694	24
Niedostateczny	1102	8	799	11
Razem	14 195	100	7018	100

Źródło: opracowanie własne.

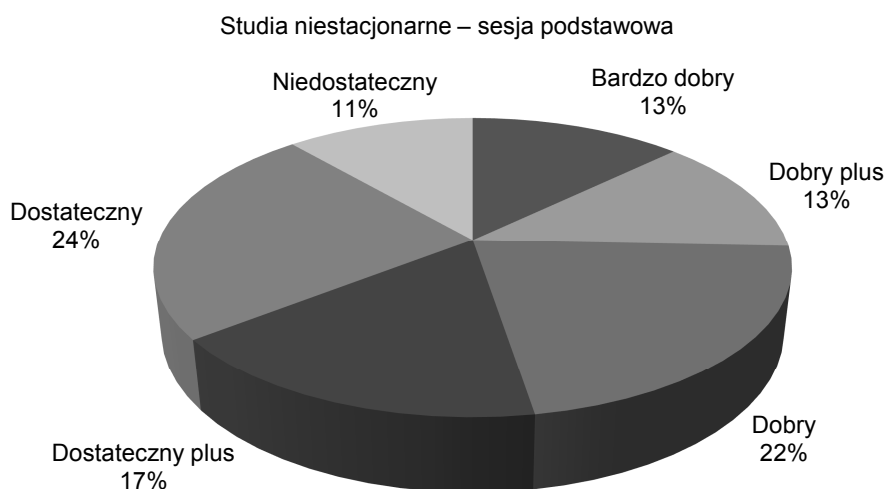
Jak wynika z tabeli 3, przeanalizowano 14 195 ocen uzyskanych na studiach stacjonarnych oraz 7018 ocen na studiach niestacjonarnych. W wypadku ocen otrzymanych na studiach stacjonarnych rozkład jest równomierny (około 15–20%), z mniejszą liczbą ocen niedostatecznych (8%). Najwięcej było ocen bardzo dobrych. Na studiach niestacjonarnych dominują oceny dostateczne (24%) i dobre (22%). Jednak rozkład ocen można również uznać za równomierny. Zauważalny jest większy udział ocen niedostatecznych (11%) niż w wypadku studiów stacjonarnych, choć liczba bezwzględna jest znacznie mniejsza. Można to wyjaśnić mniejszą liczbą grup, a więc również mniejszą liczbą studentów. Graficzną prezentację rozkładu ocen dla studiów stacjonarnych i studiów niestacjonarnych przedstawiają rys. 1 oraz rys. 2.

Jak wynika z tabeli 4, dość wysoka jest liczba ocen niedostatecznych w sesji poprawkowej. Jest to liczba niepokojąca (ponad 10%). W wartościach bezwzględnych liczby te się zrównują,

co oznacza, że większa liczba osób zdaje zaliczenia/egzaminy na studiach stacjonarnych. Dominują zaliczenia na oceny dostateczne zarówno w trybie stacjonarnym, jak i niestacjonarnym (ponad 50%). Jednakże, jak wynika z danych, prowadzący umożliwiają poprawianie ocen nawet na bardzo dobry, co oznacza, że studenci mogą się w pełni przygotować i oczekiwać ocen poprawkowych w pełnym zakresie.



Rys. 1. Rozkład ocen w sesji podstawowej na studiach stacjonarnych
Źródło: opracowanie własne.



Rys. 2. Rozkład ocen w sesji podstawowej na studiach niestacjonarnych
Źródło: opracowanie własne.

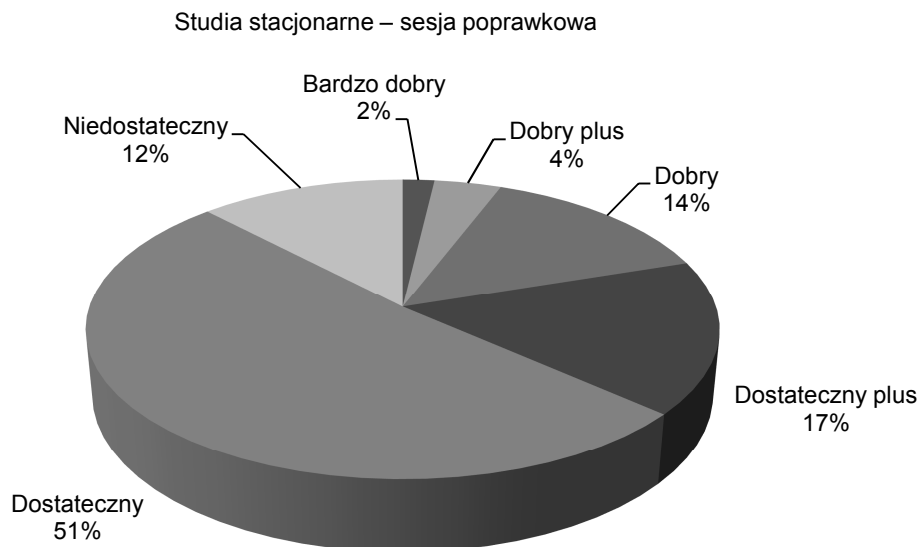
Tabela 4 przedstawia rozkład ocen uzyskanych przez studentów w sesji poprawkowej.

Tabela 4. Liczba ocen uzyskanych w sesji poprawkowej

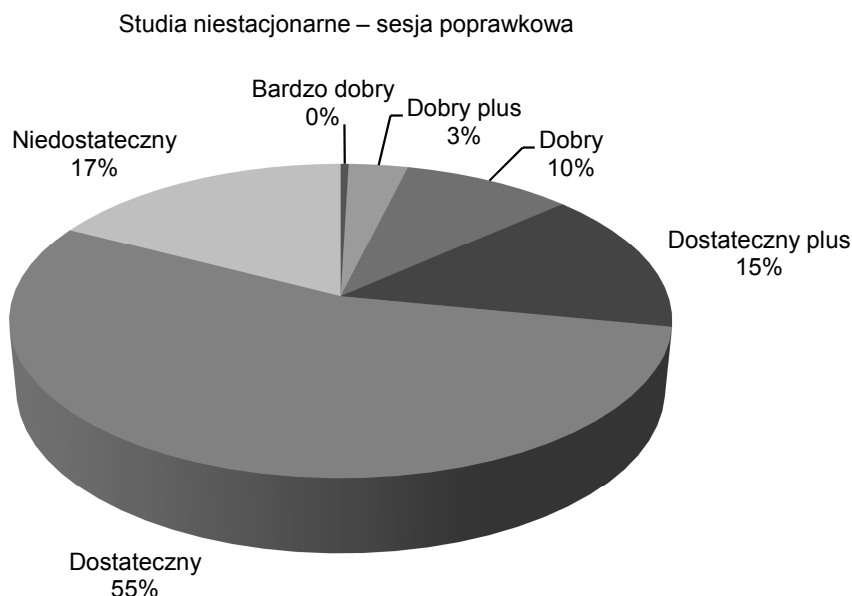
Uzyskana ocena	Studia stacjonarne		Studia niestacjonarne	
	liczba	%	liczba	%
Bardzo dobry	26	2	4	0
Dobry plus	55	4	30	3
Dobry	196	14	86	10
Dostateczny plus	230	17	131	15
Dostateczny	713	51	488	55
Niedostateczny	169	12	155	17
Razem	1389	100	894	100

Źródło: opracowanie własne.

Graficzną prezentację rozkładu ocen w sesji poprawkowej na studiach stacjonarnych i niestacjonarnych przedstawiają rys. 3 oraz rys. 4.



Rys. 3. Rozkład ocen w sesji poprawkowej na studiach stacjonarnych
Źródło: opracowanie własne.



Rys. 4. Rozkład ocen w sesji poprawkowej na studiach niestacjonarnych
Źródło: opracowanie własne.

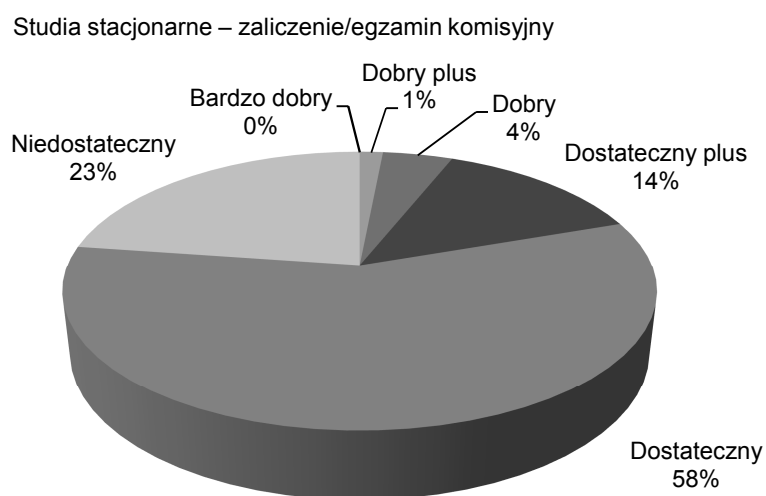
Zdawalność zaliczeń/egzaminów komisyjnych pokazuje tabela 5. Jak z niej wynika, zdawalność jest wysoka, co potwierdza, że zaliczenia i egzaminy nie są bardzo trudne lub że studenci lepiej się do nich przygotowują. Szczególnie wysoka jest zdawalność na studiach niestacjonarnych (97%, nie zdała 1 osoba). Wyższy wskaźnik niezdawalności jest na studiach stacjonarnych (23%). Może to świadczyć, że na zaliczeniu/egzaminie komisyjnym prowadzący więcej wymagają od studentów studiów stacjonarnych. Jak można było oczekiwać, dominuje zaliczenie przedmiotów na oceny dostateczne (58% stacjonarne, 85% niestacjonarne).

Tabela 5. Liczba ocen uzyskanych na zaliczeniu/egzaminie komisyjnym

Uzyskana ocena	Studia stacjonarne		Studia niestacjonarne	
	liczba	%	liczba	%
Bardzo dobry	0	0	0	0
Dobry plus	1	2	0	0
Dobry	3	5	2	5
Dostateczny plus	9	14	3	8
Dostateczny	38	58	34	85
Niedostateczny	15	23	1	3
Razem	66	100	40	100

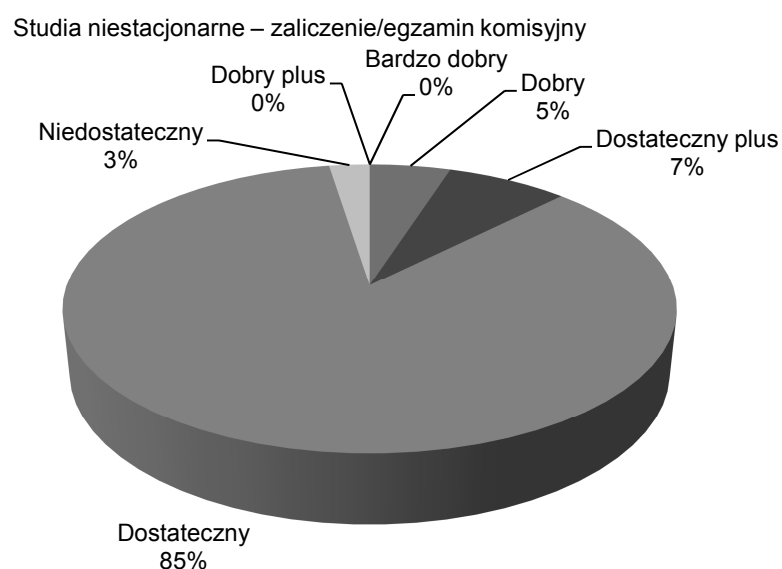
Źródło: opracowanie własne.

Graficzną prezentację rozkładu ocen z zaliczeń i egzaminów komisyjnych na studiach stacjonarnych i niestacjonarnych przedstawiają rys. 5 i rys. 6.



Rys. 5. Rozkład ocen z zaliczeń i egzaminów komisyjnych na studiach stacjonarnych

Źródło: opracowanie własne.



Rys. 6. Rozkład ocen z zaliczeń i egzaminów komisyjnych na studiach niestacjonarnych

Źródło: opracowanie własne.

W tabeli 6 przedstawiono rozkład ocen z podziałem na kierunki studiów (tylko wykładane w języku polskim). Największa liczba ocen dla badanych zaliczeń i egzaminów komisyjnych

występuje na kierunkach finanse i rachunkowość oraz zarządzanie, w przypadku których liczba grup jest największa. Na kierunku finanse i rachunkowość rozkład ocen jest równomierny (między 14% a 20%), z mniejszą liczbą ocen niedostatecznych. Jednakże ich liczba jest dość duża i wynosi 9%. Wśród ocen dominuje ocena dobry. Na kierunku zarządzanie najczęściej występującą oceną jest dostateczny (prawie 25% ocen). Wysoka jest liczba ocen niedostatecznych – 10% (najwyższa w stosunku do pozostałych kierunków). Pozostałe oceny mają podobny rozkład, jak w wypadku kierunku finanse i rachunkowość.

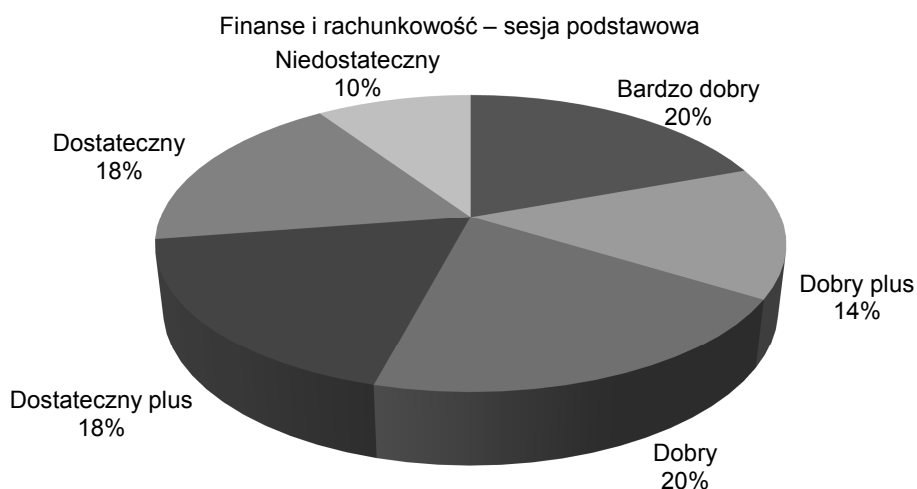
Tabela 6. Liczba ocen uzyskanych w sesji podstawowej w ujęciu kierunkowym

Uzyskana ocena	Finanse i rachunkowość		Zarządzanie		Informatyka i ekonometria		Informatyka w biznesie		Analityka gospodarcza	
	liczba	%	liczba	%	liczba	%	liczba	%	liczba	%
Bardzo dobry	1736	19	1055	16	495	22	507	19	91	23
Dobry plus	1278	14	895	14	340	15	368	14	56	14
Dobry	1820	20	1280	20	437	19	548	21	101	26
Dostateczny plus	1646	18	1063	16	374	16	417	16	59	15
Dostateczny	1603	18	1527	24	467	21	625	24	51	13
Niedostateczny	848	9	623	10	158	7	170	6	30	8
Razem	8931	100	6443	100	2271	100	2635	100	388	100

Źródło: opracowanie własne.

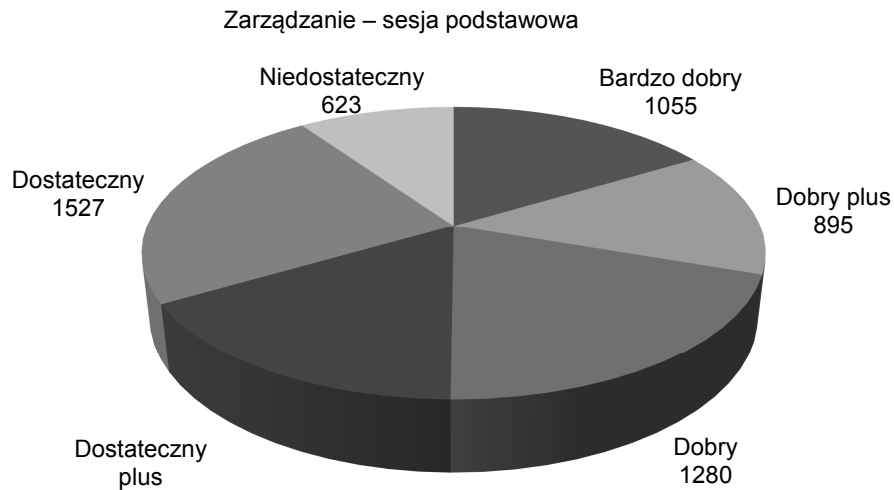
Na kierunku informatyka i ekonometria dominują oceny bardzo dobre oraz dostateczne (około 20%). Pozostałe oceny, poza niedostatecznym, oscylują w granicach 15–19%. Kierunek informatyka w biznesie charakteryzuje się najwyższym udziałem ocen dostatecznych (24%) i dobrych (21%). W dalszej kolejności są oceny: bardzo dobry, dostateczny plus i dobry plus. Udział ocen niedostatecznych jest najniższy w stosunku do pozostałych kierunków, ale nie różni się znacząco. Wprowadzony w 2012 r. kierunek analityka gospodarcza charakteryzuje się najwyższym wskaźnikiem ocen bardzo dobrych (24%) i dobrych (26%). Znacznie mniejsza jest liczba ocen słabszych: dostateczny i dostateczny plus. Udział ocen niedostatecznych jest podobny jak na pozostałych kierunkach (8%).

Graficzną prezentację rozkładu ocen z sesji podstawowej na poszczególnych kierunków przedstawiają rys. 7–11.

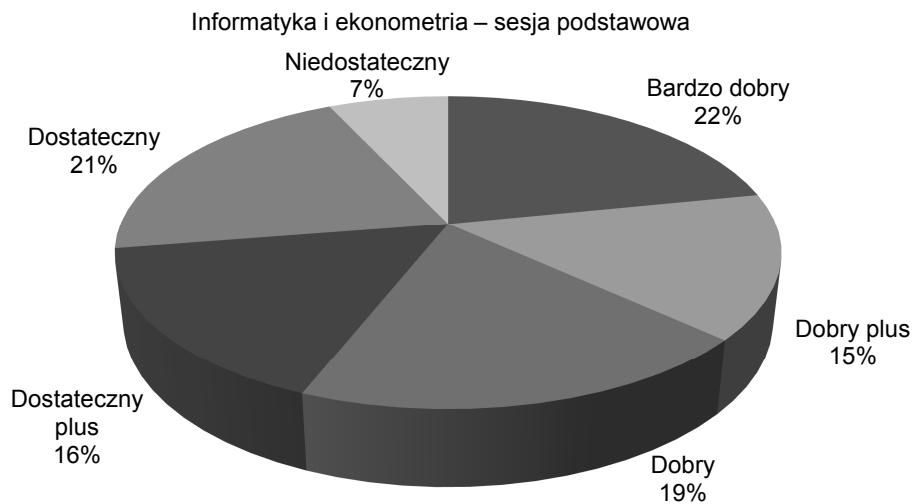


Rys. 7. Rozkład ocen na kierunku finanse i rachunkowość

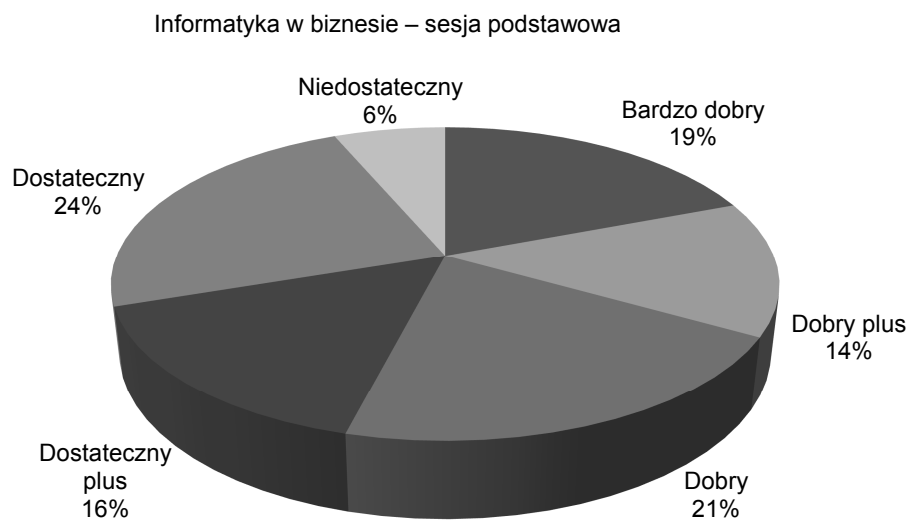
Źródło: opracowanie własne.



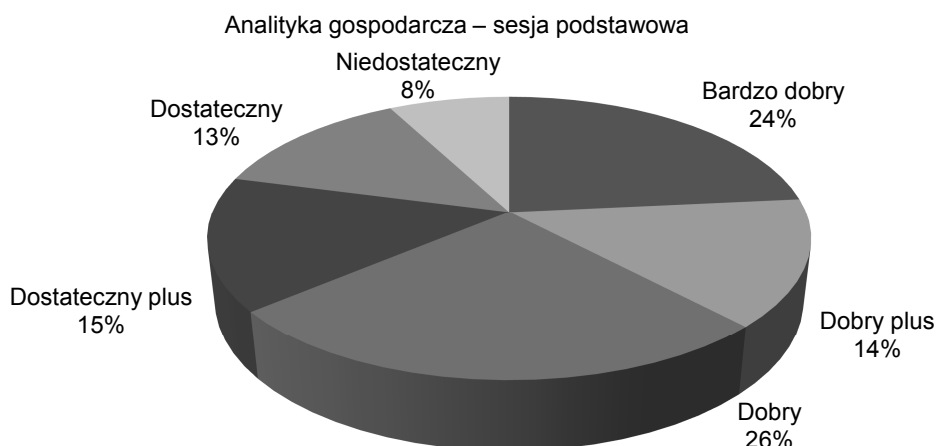
Rys. 8. Rozkład ocen na kierunku zarządzanie
Źródło: opracowanie własne.



Rys. 9. Rozkład ocen na kierunku informatyka i ekonometria
Źródło: opracowanie własne.



Rys. 10. Rozkład ocen na kierunku informatyka w biznesie
Źródło: opracowanie własne.



Rys. 11. Rozkład ocen na kierunku analityka gospodarcza
Źródło: opracowanie własne.

Tabela 7 pokazuje, że na poszczególnych kierunkach występuje podobny poziom zdawalności w sesji poprawkowej. W przybliżeniu połowa przedmiotów (najwyższa na kierunkach informatyka w biznesie i analityka gospodarcza) jest zdawana na ocenę dostateczną. Najwyższe możliwości zdania w sesji poprawkowej na ocenę bardzo dobrą, dobrą plus lub dobrą występują na kierunku finanse i rachunkowość. Nikt nie zdał zaliczenia poprawkowego na wysokie oceny na kierunku analityka gospodarcza.

Tabela 7. Liczba ocen uzyskanych w sesji poprawkowej

Uzyskana ocena	Finanse i rachunkowość		Zarządzanie		Informatyka i ekonometria		Informatyka w biznesie		Analizyka gospodarcza	
	liczba	%	liczba	%	liczba	%	liczba	%	liczba	%
Bardzo dobry	21	2	7	1	1	1	1	1	0	0
Dobry plus	60	5	20	3	4	2	0	0	0	0
Dobry	147	13	84	12	16	10	27	14	3	10
Dostateczny plus	184	17	108	15	27	16	21	11	3	10
Dostateczny	503	46	415	59	87	52	128	66	20	67
Niedostateczny	180	16	72	10	31	19	16	8	4	13
Razem	1095	100	706	100	166	100	193	100	30	100

Źródło: opracowanie własne.

Większość studentów zdawała zaliczenie lub egzamin komisyjny, przy czym na kierunku analityka gospodarcza wszyscy zdali (tabela 8). Największa liczba podejść do zaliczenia lub egzaminu komisyjnego wystąpiła dla kierunku finanse i rachunkowość, na którym studiuje największa liczba studentów. Dominującą oceną był dostateczny (około 70%). Na kierunku finanse i rachunkowość można było zdać zaliczenie lub egzamin komisyjny nawet na ocenę dobry. Na kierunku informatyka i ekonometria większość studentów nie zdała zaliczenia lub egzaminu komisyjnego, lecz były to zaledwie trzy osoby. Warto zwrócić uwagę, że większość studentów podchodziła do zaliczeń lub egzaminów komisyjnych w związku z możliwością uzyskania zaliczenia warunkowego z innego przedmiotu¹.

¹ Na Wydziale można uzyskać tylko jedno zaliczenie warunkowe w danym momencie. W przypadku niezdania dwóch zaliczeń lub egzaminów poprawkowych studenci, aby nie powtarzać semestru, decydowali się na jedno zaliczenie lub egzamin komisyjny, a w przypadku pomyślnego rozstrzygnięcia prosili o zaliczenie warunkowe drugiego przedmiotu.

Tabela 8. Liczba ocen uzyskanych na zaliczeniu/egzaminie komisyjnym

Uzyskana ocena	Finanse i rachunkowość		Zarządzanie		Informatyka i ekonometria		Informatyka w biznesie		Analityka gospodarcza	
	liczba	%	liczba	%	liczba	%	liczba	%	liczba	%
Bardzo dobry	0	0	0	0	0	0	0	0	0	0
Dobry plus	0	0	0	0	0	0	0	0	0	0
Dobry	5	9	0	0	0	0	0	0	0	0
Dostateczny plus	7	12	2	7	1	33	2	18	0	0
Dostateczny	39	68	21	70	0	0	8	73	4	100
Niedostateczny	6	11	7	23	2	67	1	9	0	0
Razem	57	100	30	100	3	100	11	100	4	100

Źródło: opracowanie własne.

PRZEDMIOTY Z DOMINUJĄCĄ LICZBĄ OCEN NIEDOSTATECZNYCH

Na studiach niestacjonarnych wystąpiły najgorsze wyniki (sortowanie według procentowego udziału ocen niedostatecznych) w wypadku następujących przedmiotów:

- Operations Research;
- zarządzanie innowacjami;
- systemy wczesnego ostrzegania;
- logistyka;
- polityka pieniężna;
- zarządzanie strategiczne;
- portfel inwestycyjny;
- badania operacyjne;
- Risk Analysis of Management;
- Corporate Finance.

Rozkład ocen z wymienionych przedmiotów w sesji podstawowej przedstawia tabela 9.

Tabela 9. Oceny uzyskane z przedmiotów o najgorszej zdawalności

Przedmiot	Ndst., %	Dost., %	Dost. plus, %	Dobry, %	Dobry plus, %	Bardzo dobry, %
Operations Research	70	15	11	4	0	0
Zarządzanie innowacjami	61	16	11	5	5	3
Systemy wczesnego ostrzegania	47	21	26	6	0	0
Logistyka	44	21	15	10	3	7
Polityka pieniężna	43	35	13	7	1	0
Zarządzanie strategiczne	41	19	14	16	6	5
Portfel inwestycyjny	36	30	16	13	4	1
Badania operacyjne	32	32	12	17	4	4
Risk Analysis of Management	31	50	13	6	0	0
Corporate Finance	29	13	21	21	8	8

Źródło: opracowanie własne.

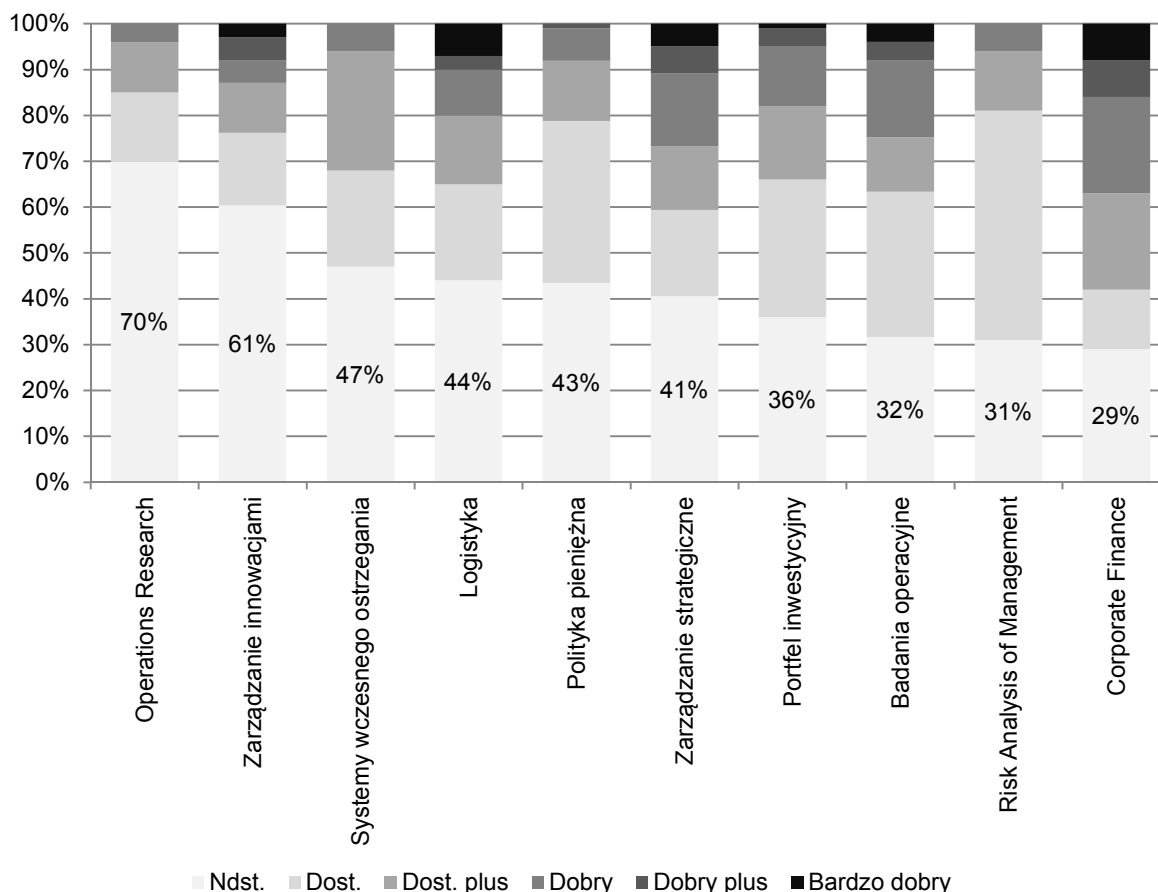
Jak wynika z danych z tabeli 9, aż 70% studentów nie zdaje przedmiotu Operations Research. W ogóle nie występują oceny bardzo dobre i dobre. Wysoki jest też wskaźnik niezdałności przedmiotu zarządzanie innowacjami (61%). Pozostałe przedmioty, z wysokim udziałem ocen niedostatecznych, mają wskaźniki poniżej 50%. Poziom zdawalności na oceny bardzo dobre i dobre ze wszystkich przedmiotów wymienionych w tabeli jest bardzo niski, w wypadku kilku z nich nikt nie zdał na najwyższe oceny.

Wśród przedmiotów z dużym udziałem ocen niedostatecznych są zarówno przedmioty wykładowane w języku polskim, jak i w języku angielskim.

Graficzną prezentację rozkładu ocen z przedmiotów o najniższym stopniu zdawalności na studiach niestacjonarnych przedstawia rys. 12.

Na studiach stacjonarnych najgorsze wyniki (sortowanie według procentowego udziału ocen niedostatecznych) dotyczą następujących przedmiotów:

- programowanie komputerowe;
- zarządzanie marką korporacyjną;
- ekonomia matematyczna;
- algebra;
- instrumenty finansowe;
- bankowość;
- Economics;
- Microeconomics;
- rachunek prawdopodobieństwa i statystyka matematyczna;
- portfel inwestycyjny.



Rys. 12. Rozkład ocen z przedmiotów o najniższym stopniu zdawalności na studiach niestacjonarnych
Źródło: opracowanie własne.

Rozkład ocen z wymienionych przedmiotów przedstawia tabela 10.

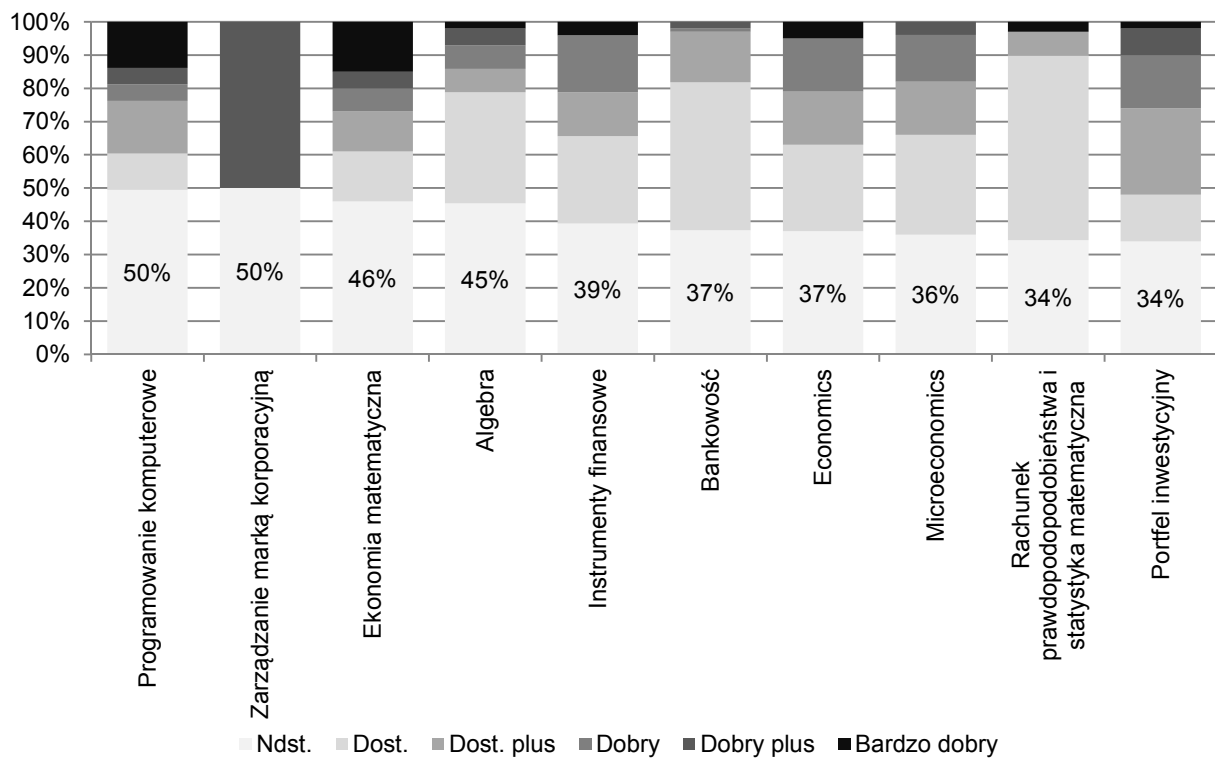
Tabela 10. Oceny uzyskane z przedmiotów o najgorszych wynikach

Przedmiot	Ndst., %	Dost., %	Dost. plus, %	Dobry, %	Dobry plus, %	Bardzo dobry, %
Programowanie komputerowe	50	11	16	5	5	14
Zarządzanie marką korporacyjną	50	0	0	0	50	0
Ekonomia matematyczna	46	15	12	7	5	15
Algebra	45	33	7	7	5	2
Instrumenty finansowe	39	26	13	17	0	4
Bankowość	37	44	15	1	2	0
Economics	37	26	16	16	0	5
Microeconomics	36	30	16	14	4	0
Rachunek prawdopodobieństwa i statystyka matematyczna	34	55	7	0	0	3
Portfel inwestycyjny	34	14	26	16	8	2

Źródło: opracowanie własne.

Na studiach stacjonarnych najgorzej zdawane są przedmioty programowanie komputerowe oraz zarządzanie marką korporacyjną (po 50%). Wśród słabo zdawanych przedmiotów dominują przedmioty ilościowe.

Rysunek 13 przedstawia graficzną prezentację rozkładu ocen dla studiów stacjonarnych z przedmiotów o najniższym stopniu zdawalności.



Rys. 13. Rozkład ocen z przedmiotów o najniższym stopniu zdawalności na studiach stacjonarnych

Źródło: opracowanie własne.

PRZEDMIOTY NAJLEPIEJ ZALICZANE

Na studiach niestacjonarnych najlepsze wyniki (sortowane według procentowego udziału ocen bardzo dobrych) uzyskiwano z następujących przedmiotów²:

² Za przedmioty najlepiej zaliczone uznano te, z których otrzymano jedynie oceny bardzo dobry i dobry plus. Ujęto 10 takich przedmiotów.

- Strategic Business Simulation;
- Communication;
- marketing i badania marketingowe;
- English as a Foreign Language;
- marketing;
- zarządzanie zmianą i ryzykiem w projektach;
- Positive Leadership;
- finanse behawioralne;
- marketing i badania marketingowe;
- sieci komputerowe.

Rozkład ocen z wymienionych przedmiotów przedstawia tabela 11. W analizie ujęto tylko przedmioty, które są zdawane jedynie na oceny bardzo dobre i dobre plus, bez niższych ocen.

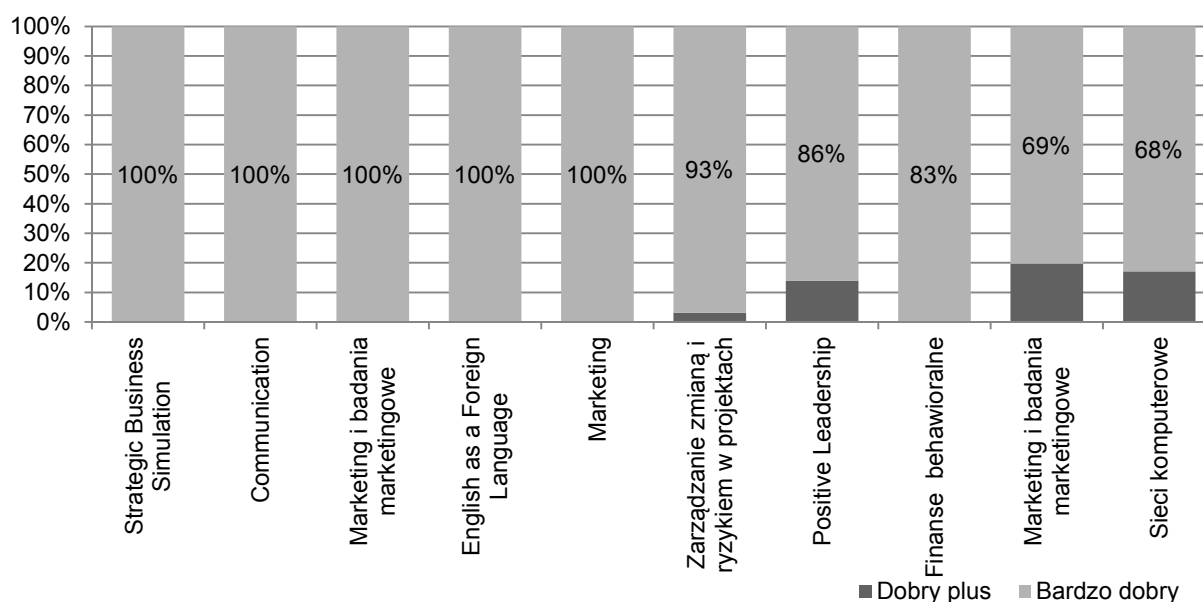
Tabela 11. Oceny uzyskane z przedmiotów najlepiej zaliczanych

Przedmiot	Dobry plus, %	Bardzo dobry, %
Strategic Business Simulation	0	100
Communication	0	100
Marketing i badania marketingowe	0	100
English as a Foreign Language	0	100
Marketing	0	100
Zarządzanie zmianą i ryzykiem w projektach	3	93
Positive Leadership	14	86
Finanse behawioralne	0	83
Marketing i badania marketingowe	17	69
Sieci komputerowe	14	68

Źródło: opracowanie własne.

Jak wynika z tabeli 11, aż z pięciu przedmiotów uzyskano tylko oceny bardzo dobre. W przypadku pozostałych przedmiotów też dominują oceny bardzo dobre (68–93%).

Graficzną prezentację rozkładu ocen z przedmiotów o najlepszym stopniu zdawalności dla studiów niestacjonarnych przedstawia rys. 14.



Rys. 14. Rozkład ocen z przedmiotów o najwyższym stopniu zdawalności na studiach niestacjonarnych
Źródło: opracowanie własne.

Na studiach stacjonarnych najlepsze wyniki (sortowane według procentowego udziału ocen bardzo dobrych) uzyskano z następujących przedmiotów³:

- finanse behawioralne;
- Stress management;
- wywiad sieciowy;
- Marketing controlling;
- finansowanie nieruchomości;
- elementy prawa administracyjnego;
- programy i kampanie społeczne;
- przywództwo w organizacjach;
- regulacje rynków i konkurencji;
- Dynamic and financial economy.

Rozkład ocen z wymienionych przedmiotów przedstawia tabela 12. W analizie ujęto 10 najlepiej zaliczanych przedmiotów.

Tabela 12. Oceny z przedmiotów najlepiej zaliczanych

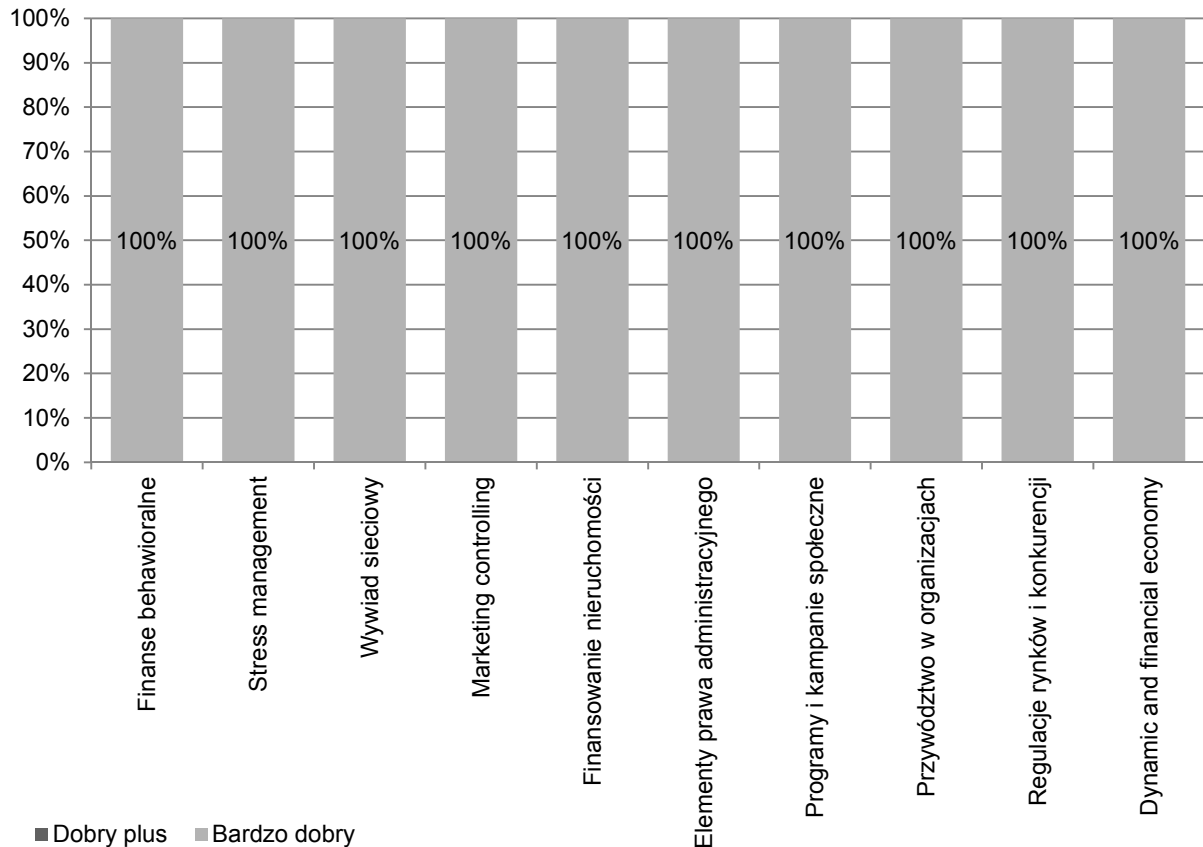
Przedmiot	Dobry plus, %	Bardzo dobry, %
Finanse behawioralne	0	100
Stress management	0	100
Wywiad sieciowy	0	100
Marketing controlling	0	100
Finansowanie nieruchomości	0	100
Elementy prawa administracyjnego	0	100
Programy i kampanie społeczne	0	100
Przywództwo w organizacjach	0	100
Regulacje rynków i konkurencji	0	100
Dynamic and financial economy	0	100

Źródło: opracowanie własne.

Jak wynika z tabeli 12, z wszystkich przeanalizowanych przedmiotów uzyskano tylko ocenę bardzo dobrą. Może to budzić zdziwienie, gdyż przedmioty te występują w tych samych semestrach, co inne analizowane w pozostałych rozdziałach. Można wnioskować, że albo wymagania są bardzo niskie, albo pracownicy prowadzący zajęcia bardzo liberalnie oceniają. Prawdopodobieństwo, że wszyscy studenci są równie zdolni jest, zdaniem autora, niewielkie, biorąc pod uwagę rozkład ocen dla tych samych studentów z innych przedmiotów. Część przedmiotów ocenianych wyłącznie na ocenę bardzo dobrą należy do przedmiotów specjalizacyjnych do wyboru. W związku z tym prowadzący mogą w ten sposób próbować zjednywać sobie studentów na kolejne lata.

Rysunek 15 przedstawia graficzną prezentację rozkładu ocen z przedmiotów o najwyższym stopniu zdawalności na studiach stacjonarnych.

³ Za najlepiej zaliczane przedmioty uznano te, z których uzyskano jedynie oceny bardzo dobry i dobry plus.



Rys. 15. Rozkład ocen z przedmiotów o najwyższym stopniu zdawalności na studiach stacjonarnych
Źródło: opracowanie własne.

PODSUMOWANIE

Przedstawione wyniki badań pozwalają na sformułowanie następujących wniosków:

1. W rozkładzie ocen brak jest istotnych różnic między studiami stacjonarnymi i niestacjonarnymi.
2. Brak jest też istotnych różnic w rozkładzie ocen między poszczególnymi kierunkami studiów.
3. Liczba ocen niedostatecznych w sesji podstawowej, sesji poprawkowej i z zaliczeń i egzaminów komisyjnych jest akceptowalna.
4. Pozytywnie należy ocenić umożliwianie studentom zdawania zaliczeń i egzaminów komisyjnych na oceny wyższe niż dostateczny.
5. Głębszej analizie powinny być poddane wyniki z przedmiotów o bardzo niskim poziomie zdawalności.
6. Pogłębionej analizie należy też poddać kwestię dużej liczby przedmiotów realizowanych na studiach stacjonarnych i niestacjonarnych, które są zdawane wyłącznie na oceny bardzo dobre lub bardzo dobre i dobre plus.

W wyniku udowodniono również poszczególne hipotezy. Hipotezę pierwszą, zakładającą, że są przedmioty z dominującymi ocenami bardzo dobrymi oraz niedostatecznymi, udowodniono z wykorzystaniem wyników badań ujętych w tabelach 9–12. Również hipotezę drugą potwierdzono z wykorzystaniem tych samych informacji. Hipotezę trzecią udowodniono, analizując oceny z przedmiotów, w których dominują oceny bardzo dobre i niedostateczne. Dotyczy

to zwłaszcza przedmiotów specjalizacyjnych, które są przypisane konkretnym prowadzącym. W artykule, ze zrozumiałych względów, nie operowano nazwiskami osób.

PIŚMIENNICTWO

Apanowicz J. 2002. Metodologia ogólna. Gdynia, Bernardinum, 36.