

Małgorzata Raczkowska

Szkoła Główna Gospodarstwa Wiejskiego w Warszawie

WPLYW WYBRANYCH CZYNNIKÓW EKONOMICZNYCH NA JAKOŚĆ ŻYCIA NA OBSZARACH PERYFERYJNYCH

THE INFLUENCE OF SELECTED ECONOMIC FACTORS ON QUALITY OF LIFE IN PERIPHERAL AREAS

Słowa kluczowe: jakość życia, obszary peryferyjne, dochody, wydatki

Key words: quality of life, peripheral areas, income, expenditure

Abstrakt. Wyjaśniono termin „peryferyjności” zarówno w kontekście przestrzennym, jak i ekonomicznym. Zamieszczono dane odnoszące się do aspektu ekonomicznego peryferyjności, tj. poziomu dochodów i wydatków gospodarstw domowych. Przeprowadzono badania ankietowe w 667 gospodarstwach wiejskich położonych na obszarach peryferyjnych woj. mazowieckiego.

Wstęp

W pracach naukowych, można znaleźć kilka rodzajów definicji obszarów (regionów) peryferyjnych. Pojawiają się dwa nurty koncepcyjne ujęcia problemu. Pierwszy definiuje peryferie, jako obszary oddalone od centrów gospodarczych i trudno dostępne pod względem komunikacyjnym [Goodall 1987]. Jest to klasyczne ujęcie przestrzenne. Od początku lat 80. XX wieku, zaczęto odchodzić od traktowania „peryferyjności” wyłącznie w wąskim, geograficznym kontekście. Termin „peryferyjność” zaczyna być traktowany wielopłaszczyznowo i jest odnieszony również do „odległości” w sensie ekonomicznym, kulturowym, politycznym oraz społecznym.

Kluczową rolę w analizach „peryferyjności” zaczynają spełniać elementy jakościowe, jak np.: jakość i poziom życia, średnia długość życia, dostęp do informacji lub dostęp do nowych technologii. Już Adam Smith zauważył, że życie gospodarcze jest głęboko zakorzenione w życiu społecznym, dlatego też nie można go rozpatrywać z pominięciem takich spraw, jak obyczaj, wartości moralne, nawyki danego społeczeństwa. Nie można oddzielić ekonomii od kultury [Fukuyama 1997].

W Polsce za obszary peryferyjne (obszary zależne, podporządkowane) uznaje się przede wszystkim regiony o najniższym poziomie rozwoju społeczno-gospodarczego. Będą więc to obszary o słabszej kondycji ekonomicznej i społecznej, o niskim poziomie rozwoju infrastruktury, innowacyjności i zarządzania. Nie oznacza to jednak, że na pozostałych terenach zjawisko peryferyjności nie występuje. W każdym bowiem województwie, powiecie i gminie można znaleźć obszary peryferyjne, problemowe.

Przykładowo, w województwie mazowieckim faworyzowana finansowo, promocyjnie oraz gospodarczo jest Warszawa wraz z całym jej obszarem metropolitalnym. Obok niej występują tereny o niskich zdolnościach wykorzystania wewnętrznych czynników rozwoju. Są to przede wszystkim obszary: radomski, ostrołęcki, nadbużański, mławsko-żuromiński oraz płocki.

Gospodarkę regionów peryferyjnych w województwie mazowieckim cechuje wysoki udział rolnictwa w strukturze pracujących, słabo rozwinięty sektor przemysłu oraz usług. Obszary te należą także do najmniej atrakcyjnych dla inwestorów, w szczególności ze sfery usług i działalności zaawansowanej technologicznie, co wynika zwłaszcza z niskiej dostępności komunikacyjnej, brakach w infrastrukturze oraz małej chłonności rynku [Strategia Rozwoju... 2012]. Ponadto, większe miasta regionu, jako centra rozwoju, ściągają kapitał społeczny z peryferyjnych wsi. Na terenach tych pozostają w większości ludzie starsi, żyjący z niezarobkowych źródeł utrzymania. Nie ma tam liderów, którzy mogliby zrealizować model rozwoju, zakładający absorpcję innowacji z centrów do obszarów peryferyjnych.

Material i metodyka badań

Celem artykułu było przedstawienie jednego z aspektów „peryferyjności” – jakości życia gospodarstw domowych. Jakość życia ustalić można na podstawie agregatu pewnych, odgórnie przyjętych i jednakowych dla wszystkich kryteriów. Należą do nich: czynniki ekonomiczne (np. dochód, wydatki,

oszczędności, kredyty), jak i pozaekonomiczne (np. edukacja, leczenie, sposoby radzenia sobie z kłopotami, stres, styl życia, zachowania patologiczne, uczestnictwo w kulturze, korzystanie z nowoczesnych technologii komunikacyjnych i wiele innych).

W badaniu skoncentrowano się na czynnikach ekonomicznych, w tym na relacji między dochodami a wydatkami gospodarstw domowych.

Podstawowe źródło informacji do analizy stanowiły wyniki badań ankietowych przeprowadzonych w wiejskich gospodarstwach domowych. Badania realizowane były na terenach „peryferyjnych” województwa mazowieckiego w 5 powiatach. Dobór próby badawczej powiatów i gmin miał charakter celowy. Wybrano powiaty o różnej skali bezrobocia, zróżnicowanym powierzchni UR oraz różnej liczbie ludności zamieszkałej w powiecie. Doboru gospodarstw domowych dokonano w sposób losowy. Na podstawie zastosowanej metody doboru danych do badania otrzymano zbiorowość badawczą – 667 gospodarstw domowych.

Wyniki badań

Przyjmując uproszczone założenie dla potrzeb artykułu i uzależniając pojęcie peryferyjności jedynie od ekonomicznych aspektów, głównym przedmiotem prezentowanej analizy są dochód i wydatki gospodarstw domowych. Poziom dochodów odzwierciedla bowiem sytuację materialną jednostek. Ich wysokość oraz źródło pochodzenia są barometrem pozycji społecznej danego gospodarstwa domowego, umiejscawiają go w danej społeczności, albo poza nią.

W zbiorowości objętej badaniem najwięcej gospodarstw domowych – 274 rodziny (41%)¹ – oceniło poziom swoich dochodów w przedziale 500-1000 zł. Następną grupę stanowiły 267 rodzin (40%) oceniające dochody między 1000 a 2000 zł. W kolejnej grupie znalazło się 87 gospodarstw (13%) uznających, że ich dochód miesięczny kształtuje się w granicach 2000-5000 zł. W krańcowych grupach było 40 gospodarstw najuboższych (6%), tj. osiągających dochód poniżej 500 zł i 7 gospodarstw najzamożniejszych (1%), określających swoje miesięczne dochody powyżej 5000 zł.

W gospodarstwach osiągających dochody w wysokości do 500 zł, dominującą pozycję w strukturze dochodów (ponad 50%) zajmowała sprzedaż produktów z własnego gospodarstwa rolnego. Drugim ważnym źródłem utrzymania był dochód uzyskiwany z płatności transferowych jednego z członków rodziny, np.: renty bądź emerytury. Inne źródła dochodów rodzin najuboższych stanowiły niewielki odsetek w ogólnej strukturze dochodów. Zasiłek lub zapomoga uzyskiwana z pomocy społecznej zasilają budżet w 7%, a praca na etacie w o około 2,5%. Ostatnią pozycję zajmowały oszczędności poniżej 1%, co wydaje się oczywiste, gdyż przy tak niskich dochodach. Dochody osiągnęte z własnej działalności gospodarczej nie występowały w tej grupie gospodarstw.

W gospodarstwach domowych deklarujących miesięczne dochody w przedziale pomiędzy 500-1000 zł głównym źródłem utrzymania była emerytura lub renta jednego z członków rodziny (świadczenia te stanowiły 47% osiąganego dochodu) oraz sprzedaż produktów wytworzonych we własnym gospodarstwie (31% dochodu). Ze stałego źródła utrzymania (np.: pracy na etacie) budżet zasilany był w ok. 16% badanych. Świadczenia uzyskiwane z pomocy społecznej stanowiły niewielki odsetek uzyskiwanego dochodu – niewiele ponad 3%. Również dochód pochodzący z prowadzenia własnej działalności gospodarczej był około 2,5%. Oszczędności podobnie jak u rodzin najuboższych pokrywały wydatki w małym stopniu.

W grupie gospodarstw domowych osiągających wyższe dochody udział poszczególnych źródeł był mniej zróżnicowany. Praca na etacie oraz sprzedaż produktów wytworzonych we własnym gospodarstwie stanowiły po ok. 30% uzyskiwanych dochodów. Kolejnym istotnym źródłem utrzymania były świadczenia emerytalno-rentowe, a ich udział w strukturze dochodu wynosił ponad 26%. Wpływy uzyskiwane z własnej działalności gospodarczej zasilają budżet w ok. 5%, a zasiłki z pomocy społecznej oraz oszczędności poniżej 1%.

Jednym z celów cząstkowych prezentowanego badania była ocena relacji między wysokością dochodów uzyskiwanych przez gospodarstwa domowe a wielkością wydatków ponoszonych przez te gospodarstwa. Zależność między dochodami a wydatkami badanych gospodarstw domowych opracowano posługując się trzema metodami, wyliczając:

- procenty z wierszy – wartości wskazują rozkład wydatków dla każdego przedziału dochodowego osobno,
- procenty z kolumny – wartości wskazują rozkład dochodów w danym przedziale wydatków,
- procent z ogółu zbiorowości gospodarstw domowych – wartości wskazują odsetek wszystkich gospodarstw (644), które przy danym dochodzie ponoszą określone wydatki².

Pierwsza metoda – procenty z wierszy – pokazuje że, w grupie gospodarstw najuboższych blisko $\frac{3}{4}$ rodzin przeznaczają na swoje wydatki całą kwotę odpowiadającą ich zarobkom, tj. do 500 zł. Pozostała część gospodarstw wydawała więcej niż zarabiała (tab. 1). Wydatki w blisko 24% rodzin sięgały 1000 zł, a w niewiele ponad 5% 2000 zł. Oznacza to, że około $\frac{1}{4}$ gospodarstw z przekraczała swój miesięczny budżet.

¹ Występujący w artykule termin „rodzina” odpowiada pojęciu gospodarstwo domowe.

² Do analizy wykorzystano tylko te gospodarstwa, które udzieliły odpowiedzi o poziomie ponoszonych wydatków.

Tabela 1. Udział wydatków gospodarstw domowych w danym przedziale dochodów
Table 1. Share of households in that income range

Miesięczne dochody pieniężne gospodarstwa domowego/ The monthly household cash income [zł/m-c/PLN/month]	Miesięczne wydatki gospodarstwa domowego/ The monthly household expenditures [zł/m-c/PLN/month]					
	poniżej 500/ less than 500	500-1000	1000-2000	2000-3000	5000 i więcej/ 5000 or more	razem/ total [%]
Poniżej 500/Less than 500	71,1	23,7	5,3			100,0
500-1000	7,7	87,1	5,1			100,0
1000-2000	1,1	20,7	75,2	3,0		100,0
2000-3000	1,1	4,5	26,1	64,8	3,4	100,0
5000 i więcej/5000 or more			14,3	28,6	57,1	100,0
Razem/Total	7,7	45,5	35,8	10,0	1,0	100,0

Źródło: opracowanie własne na podstawie badań ankietowych

Source: own study based on survey data

Tabela 2. Udział dochodów gospodarstw domowych w danym przedziale wydatków
Table 2. The share of household income in the range of spending

Miesięczne dochody pieniężne gospodarstwa domowego/ The monthly household cash income [zł/m-c/PLN/month]	Miesięczne wydatki gospodarstwa domowego/ The monthly household expenditures [zł/m-c/PLN/month]					
	poniżej 500/ less than 500	500-1000	1000-2000	2000-3000	5000 i więcej/ 5000 or more	razem/ total [%]
Poniżej 500/less than 500	51,9	3,0	0,8			5,7
500-1000	40,4	77,7	5,8			40,5
1000-2000	5,8	18,0	83,3	11,9		39,6
2000-3000	1,9	1,3	9,6	85,1	42,9	13,1
5000 i więcej/5000 or more			0,4	3,0	57,1	1,0
Razem/Total	100,0	100,0	100,0	100,0	100,0	100,0

Źródło: jak w tab. 1

Source: see tab. 1

Gospodarstwa domowe z dochodami 500-1000 zł w ok. 95% wydawały tyle ile wynosiły ich zarobki, tj. do 1000 zł (ok. 8% wydawało tylko do 500 zł). Reszta gospodarstw, tj. 5%, przeznaczala na swoje utrzymanie znacznie więcej niż wynosiły ich dochody.

W gospodarstwach o dochodach powyżej 1000 zł odsetek wydających powyżej miesięcznych dochodów był znacznie mniejszy niż w przypadku rodzin ubogich. Średnio w 3% tych gospodarstw domowych wydatki kształtowały się na poziomie powyżej deklarowanych dochodów.

Analizując rozkład dochodów w danym przedziale wydatków można stwierdzić, że wydatki do 500 zł ponosiło blisko 52% gospodarstw domowych o dochodach do 500 zł, niewiele ponad 40% gospodarstw z dochodami pomiędzy 500-1000 zł oraz 8% gospodarstw osiągających wyższe dochody (tab. 2). Wydatki w przedziale 500-1000 zł ponosiło 81% badanych gospodarstw domowych – 3% o najniższych dochodach i ok. 19% o dochodach powyżej 1000 zł. Powyżej 1000 zł na comiesięczne wydatki przeznaczało ok. 7% najbiedniejszych gospodarstw domowych i 93% zarabiających co najmniej 1000 zł.

Tabela 3. Zależność pomiędzy dochodami a wydatkami gospodarstw domowych
Table 3. The relationship between revenue and expenditure of households

Miesięczne dochody pieniężne gospodarstwa domowego/ The monthly household cash income [zł/m-c/PLN/month]	Miesięczne wydatki gospodarstwa domowego/ The monthly household expenditures [zł/m-c/PLN/month]					
	poniżej 500/ less than 500	500-1000	1000-2000	2000-3000	5000 i więcej/ 5000 or more	razem/ total [%]
Poniżej 500/less than 500	4,0	1,3	0,3	-	-	5,7
500-1000	3,1	35,3	2,1	-	-	40,5
1000-2000	0,4	8,2	29,8	1,2		39,6
2000-3000	0,1	0,6	3,4	8,5	0,4	13,1
5000 i więcej/5000 or more	-	-	0,1	0,3	0,6	1,0
Razem/Total	7,7	45,5	35,8	10,0	1,0	100,0

Źródło: jak w tab. 1

Source: see tab. 1

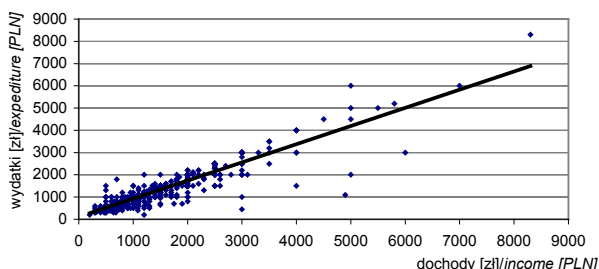
Tabela 4. Zależność pomiędzy wysokością dochodu a wyposażeniem w gospodarstwach domowych
 Table 4. The relationship between the amount of income and household equipment

Wyszczególnienie/ Specification	Zależność pomiędzy dochodem a posiadanym wyposażeniem/ The relationship between income and owned facilities			
	chi-kwadrat Pearsona/chi- square Pearsona	współczynnik zależności V Cramera/dependency ratio V Cramera	poziom istotności/ the significance level	zależność/ dependence
Wyposażenie w instalacje i urządzenia sanitarne i elektryczne/ Equipment installations and sanitation and electrical				
Woda/Wather	30,2	0,21	0,00	tak/yes
Gaz przewodowy/Gas wire	4,5	0,08	0,10	nie/no
Gaz z butli/Bottled gas	6,4	0,10	0,04	tak/yes
Elektryczność/Electricity	3,0	0,07	0,23	nie/no
WC	24,8	0,19	0,00	tak/yes
Kanalizacja/Sewerage	40,2	0,24	0,00	tak/yes
Centralne ogrzewanie/ Central heating	30,6	0,21	0,00	tak/yes
Łazienka/Bathroom	32,8	0,22	0,00	tak/yes
Wyposażenie w AGD/Features in Appliances				
Pralka automatyczna/ Washing machine	43,6	0,26	0,00	tak/yes
Lodówka/Fridge	2,4	0,06	0,30	nie/no
Kuchnia elektryczna lub gazowa/ Kitchen electric or gas	12,6	0,14	0,00	tak/yes
Zmywarka do naczyń/ Dishwasher	1,9	0,05	0,39	nie/no
Kuchenka mikrofalowa/ Microwave	32,5	0,22	0,00	tak/yes
Zamrażarka/Freezer	61,5	0,30	0,00	tak/yes
Telefon stacjonarny/ Telephone	36,4	0,23	0,00	tak/yes
Telefon komórkowy/ Mobile phone	42,4	0,25	0,00	tak/yes
Wyposażenie w sprzęt hi-tech/Equipment Hi-tech				
Wieża Hi-Fi/Hi-Fi	50,5	0,28	0,00	tak/yes
Komputer/Computer	42,9	0,25	0,00	tak/yes
Video lub dvd/Video or dvd	61,1	0,30	0,00	tak/yes
Telewizor/TV	5,6	0,09	0,06	nie/no
Telewizja satelitarna lub kablowa/Satellite or cable	39,7	0,24	0,00	tak/yes
Wyposażenie w środki transportu/Equipment for transportation				
Samochód/Car	58,4	0,29	0,00	tak/yes
Inny pojazd/Another vehicle	21,6	0,18		
Maszyny rolnicze/ Agricultural machinery	13,8	0,14		

Źródło: jak w tab. 1
 Source: see tab. 1

W zbiorowości gospodarstw nie występowała zależność pomiędzy poziomem dochodu a takim wyposażeniem, jak: gaz przewodowy, elektryczność, lodówka, zmywarka do naczyń, telewizor. Poziom dochodów różnicował natomiast wyposażenie gospodarstw w pozostałe elementy wyposażenia, przy tym siła związku (mierzona współczynnikiem V Cramera) pomiędzy dochodem a wyposażeniem była zróżnicowana dla poszczególnych elementów. W pierwszej grupie (wyposażenie w instalacje i urządzenia sanitarne i elektryczne) najsilniejszy związek dotyczył wyposażenia w wodę, kanalizację, centralne ogrzewanie i

łazienki. We wszystkich przypadkach im wyższy jest dochód, tym częściej gospodarstwa wyposażone są w powyższe media. W porównaniu najuboższych gospodarstw z najbogatszymi różnica ta sięga 30-40%. W drugiej grupie (sprzęt AGD) dochód najbardziej różnicował posiadanie zamrażarki, pralki automatycznej i telefonu komórkowego. Stwierdzono, że różnica w wyposażeniu ww. sprzęt pomiędzy gospodarstwami o najniższym i najwyższym dochodzie sięga 25-35%. Siła zależności pomiędzy dochodem a posiadaniem sprzętu *hi-tech* była prawie identyczna dla: wieży, komputera, video, telewizji satelitarnej. W ostatniej grupie wyposażenia dochód najsilniej różnicował posiadanie samochodu (gospodarstwa o najwyższych dochodach posiadają go częściej). W gospodarstwach o najniższych dochodach obserwowano najwyższy odsetek innych pojazdów i maszyn rolniczych.



Rysunek 1. Zależność pomiędzy wydatkami a dochodami gospodarstw domowych

Figure 1. The relationship between the household expenditure and income

Źródło: jak w tab. 1

Source: see tab. 1

Wnioski

1. Charakterystyczną cechą obszarów peryferyjnych jest niski stopień aktywności mieszkańców w zakresie samoorganizacji i podejmowania oddolnych inicjatyw na rzecz rozwiązywania problemów własnej społeczności.
2. Pojęcie „peryferyjności” rozpatrywane jedynie pod kątem dochodów i wydatków gospodarstw domowych pokazuje zróżnicowanie poziomu życia mieszkańców tych terenów.
3. Dochody gospodarstw domowych zamieszkujących obszary peryferyjne województwa mazowieckiego są na relatywnie niskim poziomie – ponad 50% gospodarstw osiągało dochody do 1000 zł miesięcznie.
4. Głównym źródłem dochodów badanych gospodarstw domowych była sprzedaż produktów wytworzonych we własnym gospodarstwie rolniczym oraz renty i emerytury jednego z członków rodziny.
5. W zbiorowości gospodarstw objętych badaniem występowała zależność pomiędzy poziomem osiąganego dochodu a wyposażeniem w podstawowe instalacje i urządzenia sanitarne oraz elektryczne, w sprzęt AGD a także wyposażenie w środki transportu.

Literatura

Goodall B. 1987: The Dictionary of Human Geography. London: Penguin.

Fukuyama F. 1997: Zaufanie. Kapitał społeczny a droga do dobrobytu. PWN, Warszawa.

Strategia Rozwoju Województwa Mazowieckiego do roku 2020. 2012: Samorząd Województwa Mazowieckiego.

Summary

This article explains the term “peripheral” both in spatial and economic terms. Results refer to economic periphery, i.e., the household income level and expenditure, and are based on data collected through a survey in Mazowieckie voivodship.

Adres do korespondencji:

dr Małgorzata Raczkowska
Szkoła Główna Gospodarstwa Wiejskiego w Warszawie
Katedra Ekonomii i Polityki Gospodarczej
ul. Nowoursynowska 166
02-786 Warszawa
tel. (22) 593 40 38
e-mail: małgorzata_raczkowska@sggw.pl