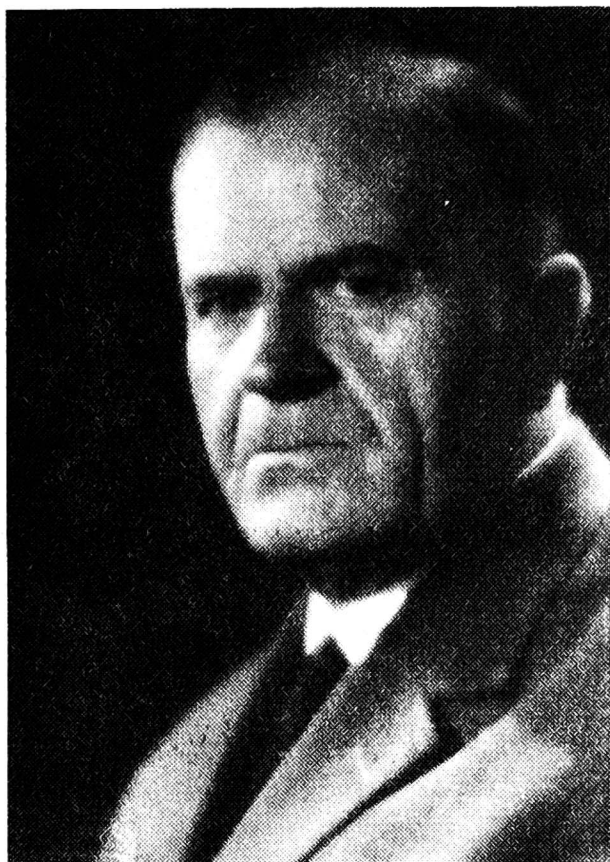


## WSPOMNIENIE O PROFESORZE KAZIMIERZU MIĘTKIEWSKIM



2 czerwca 1973 r. zmarł prof. dr Kazimierz Miętkiewski, kierownik Zakładu Histologii i Embriologii Akademii Medycznej w Poznaniu. Zmarły był wybitnym morfologiem polskim, wnikliwym badaczem w dziedzinie histologii, histofizjologii i endokrynologii eksperymentalnej. Jego dorobek naukowy jest cennym wkładem do rozwoju nauki, jak również przyczynił się do rozpropagowania osiągnięć nauki polskiej poza granicami kraju. Czołowe miejsce w Jego dociekaniach naukowych zajmowały problemy biologii i reprodukcji, i w tej dziedzinie stał się wybitnym specjalistą, inspirującym nowe kierunki, nowe problemy i nowe podejścia badawcze w pracach własnych oraz uczniów i współpracowników.

Profesor Kazimierz Miętkiewski urodził się 2 lipca 1906 r. w Kraśnicy koło Konina w rodzinie chłopskiej. Świadectwo dojrzałości uzyskał w roku 1928 po ukończeniu gimnazjum w Kobryniu. W tym samym roku rozpoczął studia na Wydziale Lekarskim Uniwersytetu Poznańskiego, które ukończył w roku 1934, uzyskując dyplom lekarza medycyny. Z wyjątkiem okresu okupacji hitlerowskiej cała niemalże działalność naukowa, dydaktyczna, organizacyjna i społeczna prof. Miętkiewskiego związana była z Zakładem Histologii i Embriologii Uczelni Poznańskiej. Pracę w tym Zakładzie prof. Miętkiewski rozpoczął w 1930 r., a więc już w okresie studiów. Pod wpływem swojego nauczyciela prof. Tadeusza Kurkiewicza, inspirującego w Zakładzie kierunek histofizjologiczny w badaniach nad układem dokrewnym, prof. Miętkiewski podjął intensywne badania układu płciowego męskiego, które następnie kontynuował w różnych aspektach aż do ostatnich chwil życia. W zakresie tej problematyki

przewodził badania do rozprawy doktorskiej i habilitacyjnej, przeprowadził liczne eksperymenty własne i wspólne z badaczami innych specjalności oraz popierał badania swoich uczniów i wszystkich zainteresowanych. Stopień doktora medycyny prof. Miętkiewski uzyskał na Wydziale Lekarskim Uniwersytetu Poznańskiego w roku 1937 na podstawie rozprawy *Badania morfologiczne, cytologiczne i histofizjologiczne nad jądrzem świnki morskiej*. W tym samym roku przebywał w pracowniach prof. Policarda w Lyonie i prof. Regaud w Paryżu w ramach stypendium naukowego. Od listopada 1936 r. aż do okresu okupacji Profesor utrzymywał kontakt również z medycyną praktyczną, specjalizując się w laryngologii. Z początkiem okupacji prof. Miętkiewski zmuszony był przerwać pracę naukowo-badawczą i dydaktyczną, i pracował w charakterze lekarza ogólnopraktykującego w Słupcy w woj. poznańskim. W tym czasie opiekował się ofiarnie ludnością polską. Po okupacji ponownie podjął pracę w Zakładzie Histologii. Natychmiast po ustaniu działań wojennych podjął działalność naukową, dydaktyczną, organizacyjną, publikacyjną i popularyzatorską. Równocześnie też przygotowywał materiały do rozprawy habilitacyjnej. Stopień docenta z histologii i embriologii uzyskał w grudniu 1948 r. na podstawie całokształtu dorobku naukowego i rozprawy pod tytułem *Badania doświadczalne nad układem płciowym szczurów i świnki morskiej*. W roku 1954 otrzymał tytuł profesora nadzwyczajnego i stanowisko samodzielnego pracownika nauki przy Katedrze Histologii i Embriologii Akademii Medycznej w Poznaniu, a w roku 1959 został mianowany kierownikiem tegoż Zakładu. Tytuł profesora zwyczajnego uzyskał On w 1970 r. W roku 1958 został powołany na członka Komitetu Zoologicznego II Wydziału PAN, a w roku 1969 zaproponowała Mu swe członkostwo Niemiecka Akademia Przyrodników „Leopoldina” (NRD).

Problematyka badawcza i publikacyjna prof. Miętkiewskiego wskazuje, że był On naukowcem o wielostronnych zainteresowaniach i potrafił uzyskiwać konkretne i wartościowe wyniki w różnych kierunkach badań. Pomimo reprezentowania morfologicznej dyscypliny prof. Miętkiewski nie ograniczył się w swych badaniach do morfologicznych aspektów w problemach naukowych, lecz rozwijał fizjologiczny nurt w tej dyscyplinie, na co pozwalała Jemu głęboka wiedza przyrodnicza. Główne kierunki badań prof. Miętkiewskiego to:

- histofizjologia gonady męskiej w aspekcie endokrynologicznym;
- endokrynologia eksperymentalna ze szczególnym uwzględnieniem histochemii gruczołów dokrewnych;
- badania doświadczalne nad systemem neurosekrecyjnym;
- histochemia niektórych narządów w przebiegu embiogenezy i w warunkach doświadczalnych;
- zagadnienia metodyki histochemicznej.

Jego badania w problematyce układu reprodukcyjnego męskiego zostały uwieńczone takimi osiągnięciami, jak:

— wprowadzenie histologicznego podziału najądrza, który został przyjęty przez niektórych autorów podręczników i jest cytowany w pracach oryginalnych w kraju i za granicą;

— opracowanie cytochemii przysadki mózgowej, szczególnie gonadotropów, w warunkach modyfikowania czynności endokrynowej gonad;

— szereg informacji natury histofizjologicznej z gonady męskiej dorosłych zwierząt, u których zmieniona została funkcja podwzgórzowych centrów płciowych drogą jednorazowego wstrzyknięcia estrogenu w pierwszym dniu po urodzeniu;

— szereg informacji z histochemii rozwojowych jąder człowieka;

— doświadczalne dowody, że androgeny odgrywają podstawową rolę w podtrzymaniu spermatogenezy u zwierząt doświadczalnych;

— histochemia prawidłowych i patologicznych plemników człowieka;

— stwierdzenie, że wpływ długotrwale wstrzykiwanych antyandrogenów zostaje samoistnie zniesiony w organizmie i doświadczalne wyjaśnienie tego zjawiska;

— wykrycie cytochemicznych wyznaczników niektórych komórek plemnikotwórczych.

Ogółem prof. Miętkiewski opublikował 118 prac naukowych oryginalnych, był autorem rozdziału: *Układ płciowy męski i żeński* w podręczniku histologii, wydanym przez prof. Zweibauma, autorem rozdziału histochemia hormonów w podręczniku metod histochemicznych, wydanym przez PAN, a ponadto autorem szeregu prac poglądowych, krótkich komunikatów i recenzji. Należy podkreślić, że Jego prace są cytowane aktualnie w dziesiątkach prac, monografiach i podręcznikach za granicą, co między innymi można stwierdzić w ostatnich wydaniach *Citation index* (1973). Wielokrotnie prace Jego były przyjmowane z zainteresowaniem w czasie referowania ich w ośrodkach zagranicznych w NRD, w Czechosłowacji, Francji, Belgii i Bułgarii. Ponadto, prace Jego uzyskiwały nagrody naukowe m. in. Ministerstwa Zdrowia i Opieki Społecznej oraz wielu towarzystw naukowych.

Działalność społeczno-naukową prowadził jako członek wielu towarzystw naukowych krajowych i zagranicznych, w których pełnił odpowiedzialne funkcje. Między innymi swe członkostwo zaproponowały Mu International Society for Research in Reproduction i International Society of Neuroendocrinologists. Był założycielem i pierwszym przewodniczącym Oddziału Poznańskiego Polskiego Towarzystwa Endokrynologicznego i Polskiego Towarzystwa Histochemików i Cytochemików, przewodniczącym Komisji Medycyny Doświadczalnej Poznańskiego Towarzystwa Przyjaciół Nauk, członkiem komitetów redakcyjnych niektórych czaso-

pism, jak np. „Endokrynologia Polska” oraz „Folia Morphologia”. Wielokrotnie był członkiem komitetów organizacyjnych zjazdów naukowych i sympozjów, a także przewodniczącym Komitetu Organizacyjnego Zjazdu Endokrynologów w 1962 r. i Sympozjum Histochemików w roku 1967.

Szczególną opieką prof. Miętkiewski otaczał zawsze swoich uczniów, służąc im pomocą i cenną fachową radą. Wynikiem tej troski są liczne prace publikowane przez Jego uczniów i współpracowników. Był promotorem 11 doktoratów oraz patronował dwóm habilitacjom, a ponadto pod Jego patronatem wykonywane były prace habilitacyjne dwóch uczniów, którzy ukończyli przewody w 1975 roku.

Uczniowie Profesora zawsze byli wdzięczni Swojemu Nauczycielowi za rady, cenne dyskusje i wysokie wymagania. Te wysokie wymagania od Siebie i uczniów były dewizą Jego życia.

W uznaniu zasług prof. Miętkiewski otrzymał wysokie odznaczenia państwowe, m. in. Medal X-lecia, Krzyż Kawalerski i Krzyż Oficerski Orderu Odrodzenia Polski.

*Doc. dr A. Łukaszyk*

Instytut Biostruktury AM w Poznaniu  
Zakład Histologii i Embriologii