

Małgorzata Górka, Maria Ruda

Państwowa Wyższa Szkoła Zawodowa w Krośnie

STAN ZORGANIZOWANIA ROLNIKÓW W SPÓŁDZIELCZE GRUPY PRODUCENTÓW ROLNYCH NA PRZYKŁADZIE WOJEWÓDZTWA PODKARPACKIEGO

*THE ORGANIZATION OF FARMERS INTO COOPERATIVE
AGRICULTURAL PRODUCER GROUPS IN PODKARPACIE
VOIVODESHIP*

Kluczowe słowa: gospodarstwo rolnicze, grupy producentów rolnych, spółdzielczość rolnicza

Key words: farm, producer group, agricultural cooperative

Abstrakt. Podejmowanie wspólnych działań przez rolników umożliwia osiągnięcie wymiernych korzyści ekonomicznych. Konieczne jest stymulowanie procesów integracyjnych polegających na tworzeniu grup producentów rolnych. Przedstawiono stan zorganizowania rolników w spółdzielcze grupy producentów rolnych, ze szczególnym uwzględnieniem województwa podkarpackiego.

Wstęp

Słabość indywidualnych gospodarstw rolniczych w stosunku do wymagań rynkowych sprawia, że pojedynczy producent nie jest w stanie zaoferować odpowiednio dużej partii towaru wysokiej jakości, w odpowiednim miejscu i czasie, czyli nie jest atrakcyjnym partnerem dla innych uczestników rynku. Rynek oczekuje odpowiedniego asortymentu, odpowiedniej jakości produktu przy zachowaniu konkurencyjnej ceny dla konsumenta. Producenci rolni coraz częściej podejmują decyzję zespołowego działania, co pozwala na obniżenie kosztów produkcji, wprowadzenie nowych technologii, lepszą organizację zbytu, ale przede wszystkim zwiększa ich konkurencyjność. Taką możliwość współpracy rolników dają grupy producentów rolnych.

Działania tego typu wśród producentów rolnych mają szczególne znaczenie w województwie podkarpackim, którego rolnictwo wykazuje wiele cech ograniczających jego rozwój. Do najważniejszych zalicza się rozdrobnioną strukturę obszarową gospodarstw połączoną z nadmiarem siły roboczej oraz niską towarowością produkcji. Efektem takiej sytuacji jest niska dochodowość oraz brak możliwości rozwoju gospodarstw i wzrostu ich produktywności [Baran, Grzebyk 2006]. Województwo podkarpackie zaliczane jest od lat do regionów o największej koncentracji drobnych gospodarstw [Wawrzyniak 2004]. Stąd konieczność podejmowania wszelkich działań służących koncentracji produkcji dla zapewnienia miejsca na rynku rolnym. Opłacalność produkcji rolnej poprzez zwiększenie skali produkcji może nastąpić przez zdynamiczowanie procesów tworzenia i rejestracji grup producentów rolnych, a następnie oferowanie przez grupę rolników wspólnie większej partii towaru.

Material i metodyka badań

Celem artykułu było przedstawienie stanu zorganizowania rolników w grupy producentów rolnych ze szczególnym uwzględnieniem spółdzielczej formy prawnej. Uwagę zwrócono na województwo podkarpackie – skupisko najbardziej rozdrobnionych gospodarstw rolniczych, wymagających najpilniej rozwoju działań grupowych producentów rolnych. W opracowaniu wykorzystano dane statystyczne pochodzące z Krajowej Rady Spółdzielczej, Ministerstwa Rolnictwa i Rozwoju Wsi oraz Urzędu Marszałkowskiego w Rzeszowie. W opracowaniu wykorzystano metodę opisową oraz metodę porównawczą [Kopeć 1983, Stachak 1997], natomiast wyniki analizy zostały przedstawione w formie graficznej i tabelarycznej.

Tabela 1. Liczba grup producentów rolnych w Polsce w latach 2001-2011
Table 1. The number of producer groups in Poland between 2001 and 2011

Wyszczególnienie/ Specification	Lata/Years										
	2001	2002	2003	2004	2005	2006	2007	2008	2009	2010	2011
Liczba grup producentów rolnych/ Agricultural Producer Group Number	4	12	40	85	120	157	252	383	509	639	833

Źródło: opracowanie własne na podstawie danych z KRS
 Source: own study based on the KRS data

Stan zorganizowania rolników w grupy producentów rolnych w Polsce

Głównym celem powstawania grup producentów rolnych jest wspólne działanie, dzięki któremu można sprostać wyzwaniom gospodarki rynkowej opartej na zasadzie konkurencji. Producenci rolni zyskują możliwość zapewnienia sobie silniejszej pozycji na rynku, a tym samym wyższych stabilniejszych dochodów przez właściwe zorganizowanie się i dostosowanie produkcji do wymagań i potrzeb odbiorcy pod względem jakości i ilości z jednoczesnym stosowaniem zasad ochrony środowiska.

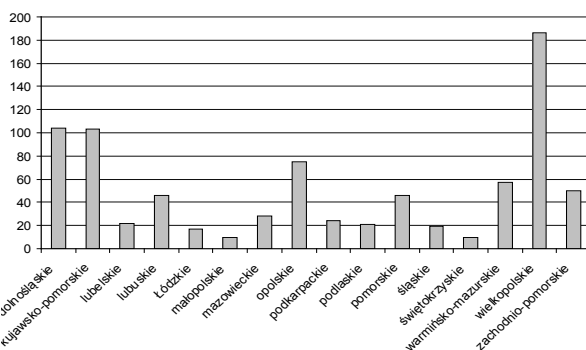
Stan gospodarczego zorganizowania się producentów rolnych jest obecnie najsłabszą stroną polskiego rolnictwa [Boguta i in. 2010]. Producenci rolni produkują dobrej jakości płody rolne i sprzedają je najczęściej pośrednikom, którzy opanowali znaczną część rynku. Sprzedając swoje produkty w sposób niezorganizowany rolnicy stoją na przegranej pozycji, oferują bowiem niewielkie partie towaru i często niedostosowane do oczekowań odbiorcy. Niezorganizowanie polskich rolników jest m.in. wynikiem upadku po 1990 r. spółdzielczości rolniczej. Początkowe lata transformacji systemowej w Polsce charakteryzowały się zanikiem spółdzielni i kółek rolniczych, które wcześniej stanowiły podstawowe formy współpracy rolników [Halicka, Rejman 2006]. Sytuację miało poprawić wejście w życie Ustawy o grupach producentów rolnych z 2000 r., stanowiącą podstawę prawną tworzenia grup producentów rolnych. Ustawa z dnia 15 września 2000 roku o grupach producentów rolnych i ich związkach (Dz.U. z 2000 r. Nr. 88, poz. 983 z późn. zm.) określa zasady organizowania się producentów rolnych w grupy oraz grup w ich związku, a także warunki, które winny spełniać grupy, aby móc korzystać z przewidzianych w ustawie form wsparcia.

Liczba grup producentów rolnych (GPR) w Polsce zwiększa się z każdym rokiem. W 2011 r. w Polsce zarejestrowanych było 833 takich podmiotów. Zmiany liczebności grup producenckich przedstawiono w tabeli 1.

Wzrost liczebności grup producentów rolnych, zwłaszcza po 2004 r., spowodowany jest przede wszystkim możliwością uzyskania pomocy finansowej w ramach poszczególnych działań Programu Rozwoju Obszarów Wiejskich na lata 2007-2013. Jak podaje Krotowska [2011], GPR mogą tworzyć również jednostki organizacyjne niemające osobowości prawnej oraz osoby prawne prowadzące gospodarstwo rolne w rozumieniu przepisów o podatku rolnym lub prowadzące działalność rolniczą w zakresie działów specjalnych produkcji rolnej (nowelizacji ustawy).

Zainteresowanie procentów rolnych zespołowym działaniem w grupach jest zróżnicowane przestrzennie. Liczbę grup producentów rolnych (GPR) w poszczególnych województwa przedstawiono na rysunku 1. Najwięcej GPR w Polsce funkcjonuje w województwach: wielkopolskim (186), dolnośląskim (104) i kujawsko-pomorskim (103). Najsłabiej pod względem zorganizowania w GPR wypadają województwa małopolskie (10) i świętokrzyskie (10).

GPR muszą zarejestrować się jako podmiot gospodarczy, wybierając przy tym jedną z form organizacyjno-prawnych. W Polsce podstawowymi formami grup producenckich są m.in. spółki z ograniczoną odpowiedzialnością, spółdzielnie, stowarzyszenia oraz rolnicze zrzeszenia branżowe utworzone przez rolników w celu wspólnego działania na rynku produktów rolnych (tab. 2).



Rysunek 1. Liczba grup producentów rolnych według województwa (stan na dzień 01.02.2012 r.)

Figure 1. The number of producer groups in Poland by voivodship (as of February 1, 2012)

Źródło: opracowanie własne na podstawie wykazu grup MRiRW
 Source: own study based on the Ministry of Agriculture and Rural Development data

Tabela 2. Formy organizacyjno-prawne grup producentów rolnych w Polsce w latach 2005-2011
Table 2. The legal forms of producer groups during the period 2005-2011

Formy organizacyjno-prawne/ Organizational and legal form	Okres/Period							
	do/to 31.12.2005		do/to 31.12.2007		do/to 31.12.2009		do/to 31.12.2011	
	ogółem/ total	%	ogółem/ total	%	ogółem/ total	%	ogółem/ total	%
Spółki z o.o./Limited liability company	42	35	129	51	315	62	564	67
Spółdzielnia/Cooperative	23	28	68	27	136	27	217	27
Stowarzyszenie/Association	42	35	47	19	48	9	10	5
Zrzeszenie/Organization	8	7	8	3	10	2	42	1
Ogółem/Total	120	100	252	100	509	100	833	100

Źródło: jak w tab. 1

Source: see tab. 1

Do 2005 r. dominującą formą organizacyjno-prawną były spółki z o.o. i stowarzyszenia. Na uwagę zasługuje fakt, że od 2007 r. najczęściej wybieraną formą prawną wśród grup producentów rolnych funkcjonujących w Polsce obok spółki z o.o. jest spółdzielnia, natomiast stowarzyszenia i rolnicze zrzeszenia branżowe coraz rzadziej.

Spółdzielnia jako grupa producentów rolnych

Doświadczenia europejskie i światowe współpracy gospodarczej rolników przemawiają za formą spółdzielczą jako najbardziej korzystną i przyjazną dla rolników. Jest to forma niewątpliwie najlepiej dostosowana do realizacji gospodarczych interesów producentów rolnych. Spółdzielnia działa na podstawie przepisów prawa spółdzielczego (Ustawa *Prawo spółdzielcze* z 16 września 1982 r.). W myśl ustawy, spółdzielnia jest dobrowolnym zrzeszeniem nieograniczonej liczby osób, o zmiennym składzie osobowym i zmiennym funduszu udziałowym, które w interesie swoich członków prowadzi wspólną działalność gospodarczą. Może ona prowadzić także działalność społeczną i oświatowo-kulturalną na rzecz swoich członków i ich środowiska. Podstawowym celem funkcjonowania spółdzielni jest zapewnienie pracy członkom oraz wynagrodzenia na poziomie przez nich akceptowanym. Przez lata obowiązywała zasada, że liczba założycieli spółdzielni nie może być mniejsza niż dziesięć, jeżeli założycielami są osoby fizyczne, i trzy jeżeli założycielami są osoby prawne. Taka liczba założycieli stanowiła barierę w zakładaniu spółdzielni jako grup producentów rolnych. Z inicjatywy Krajowej Rady Spółdzielczej znowelizowano Ustawę *Prawo spółdzielcze* z dnia 25 lipca 2008 r. o *zmianie ustawy Prawo spółdzielcze* (Dz.U. Nr 163, poz. 1014). Ustawa weszła w życie 25 września 2008 r. i umożliwia zakładanie spółdzielni przez GPR oraz grupy lub organizacje producentów owoców i warzyw przez pięciu producentów tego samego produktu. W ten sposób producenci rolni, których jest mniej niż dziesięciu, a którzy chcą utworzyć grupę, mają obecnie swobodę wyboru między spółdzielnią i spółką z ograniczoną odpowiedzialnością.

Podstawowym celem spółdzielczych GPR jest zapewnienie poszczególnym członkom zbytu wyprodukowanych przez nich produktów po konkurencyjnych cenach oraz wspólne zaopatrywanie się w środki do produkcji rolnej.

Wybór pomiędzy spółdzielniami a innymi formami prawnymi nie jest prosty. Można dostrzec wiele różnic, które sprawiają jednak, że spółdzielczość jest korzystniejszą formą współpracy. Jedne i drugie formy działają w tych samych warunkach rynkowych, podlegają tym samym zasadom podatkowym, kredytowym oraz innym przepisom prawnym. Obie te formy organizacji stawiają czoła konkurencji na rynku międzynarodowym i krajowym. Jednak różnice znaczące dotyczą zależności między właścicielami oraz dzielenia wypracowanego zysku. W spółdzielniach bez względu na zainwestowany kapitał. Członkowie spółdzielni oczekują od swojej organizacji maksymalnych korzyści, np. wynegocjowania najniższych cen przy zakupach i najwyższych cen przy sprzedaży, organizowania szkoleń, dostępu do informacji, możliwości pomocy socjalnej. Można powiedzieć że spółdzielnie działają w systemie ekonomicznym, uwzględniając potrzeby społeczne, które w innych formach działalność (spółki) są pomijane.

Zwolennicy spółdzielni tacy jak Suchoń [2009], Boguta [2010] i Mierzwa [2007] wskazują wiele zalet tej formy organizowania się producentów rolnych. Do najważniejszych niewątpliwie należą:

- podejmowanie decyzji zgodnie z zasadą „jeden członek – jeden głos”, co daje członkom faktyczną równość w decydowaniu o firmie;
- spółdzielnia jest zrzeszeniem osób, a nie kapitału;
- sami członkowie ustalają ile zgromadzić kapitału i jak podzielić nadwyżkę;

- łatwość wstępowania i występowania;
- łatwość wykluczenia;
- łatwa i tania procedura tworzenia i prowadzenia;
- realizacja celów członków;
- troska o społeczność lokalną.

Główne etapy zakładania spółdzielni jako GPR [Boguta i in. 2010] to:

I etap – zakładanie spółdzielni (przygotowanie statutu oraz przeprowadzenie zebrania założycieli),

II etap – rejestracja spółdzielni w Wydziale Gospodarczym Krajowego Rejestru Sądowego – Rejestrze Przedsiębiorców,

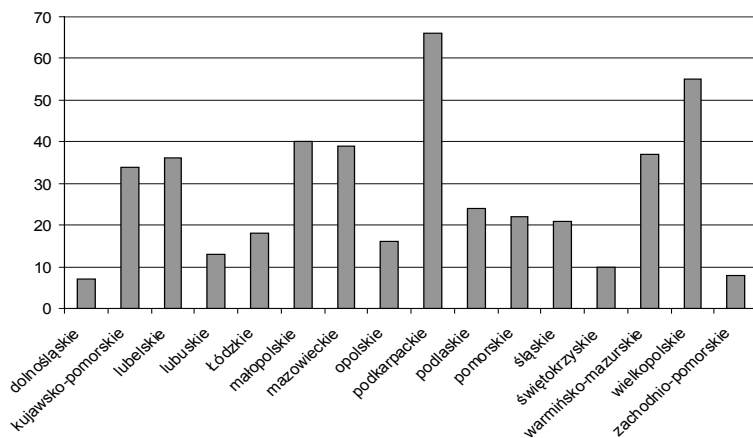
III etap – formalności po rejestracji w Krajowym Rejestrze Sądowym,

VI etap – funkcjonowanie spółdzielni (założona spółdzielnia jest firmą, która podlega wszelkim regułom funkcjonowania podmiotów gospodarczych na rynku),

V etap – uzyskiwanie statusu GPR; rejestracja spółdzielni w Urzędzie Marszałkowskim,

VI etap – uzyskiwanie wsparcia finansowego w Agencji Restrukturyzacji i Modernizacji Rolnictwa. Udział procentowy spółdzielni w ogólnej liczbie GPR w Polsce przedstawiono na rysunku 2.

Najwięcej GPR w ramach spółdzielni, jako wybranej formie organizacyjno-prawnej, funkcjonuje w województwie podkarpackim (blisko 70%) oraz wielkopolskim (55%).



Rysunek 2. Udział spółdzielni w ogólnej liczbie grup producentów rolnych (stan na dzień 01.02.2012 r.)
Figure 2. The number of cooperatives in the total number of agricultural producer groups as of February 1, 2012

Źródło: jak na rys. 1
 Source: see fig. 1

Spółdzielcze grupy producentów rolnych w województwie podkarpackim

Możliwość zrzeszania się producentów rolnych w zespołowe formy gospodarowania jest szczególnie ważna w warunkach rozdrobnionego rolnictwa. Niekorzystna struktura produkcji rolniczej w województwie podkarpackim wskazuje na zasadność oraz konieczność rozwoju wszelkich form zespołowej współpracy między producentami rolnymi, również na zasadach spółdzielczych. Potrzeba działań grupowych wzrasta, choćby z uwagi na Wspólną Politykę Rolną, włączenia do jednolitego rynku Unii Europejskiej i konieczność wzrostu skali produkcji oraz redukcji kosztów produkcji. Jednym z najbardziej wyraźnych efektów integracji europejskiej jest organizowanie się rolników, a także rolniczych spółdzielni produkcyjnych w spółdzielcze grupy producentów rolnych, mające dostęp do unijnych środków pomocowych na rozwój rolnictwa, przetwórstwa rolnego i usług dla rolnictwa. Taka działalność grupowa przynosi wiele korzyści. Dla samych producentów są to przede wszystkim: poprawa konkurencyjności i budowa partnerskich kontaktów z innymi uczestnikami rynku, poprawa ekonomicznych efektów gospodarowania dzięki ograniczeniu liczby pośredników, dostosowanie produkcji do wymogów rynku, wspólne inwestycje i wspólne promocje produktów, wieloletnie powiązania kooperacyjne z odbiorcami sprzyjające stabilizacji sytuacji ekonomicznej poszczególnych gospodarstw rolnych. Dla konsumentów produkt pochodzący ze spółdzielczej grupy producentów rolnych oznacza natomiast towar jednolity odmianowo, spełniający standardy jakościowe, odpowiednio zapakowany, oznakowany i względnie tani. Organizacje GPR, które pełniłyby rolę integratora pojedynczych drobnych producentów, mogą w istotny sposób poprawić efektywność ekonomiczną funkcjonowania gospodarstw oraz ich konkurencyjność na rynku. Konkurencję na rynku będą wygrywać ci producenci, którzy będą obniżać koszty produkcji, stosując nowe technologie i poprawiając jakość wytworzonych produktów rolnych.

Tabela 3. Liczba grup producentów rolnych w województwie podkarpackim wg formy prawnej (stan na 10.02.2012 r.)
Table 3. The number of agricultural producer groups in Podkarpackie Voivodeship according to legal form as at 10.02.2012

Forma prawna/Legal form			
spółka z o.o./ limited liability company	spółdzielnia/ cooperative	zrzeszenie/ association	stowarzyszenie/ association
4	18	4	0

Źródło: opracowanie własne na podstawie dokumentacji z Urzędu Marszałkowskiego w Rzeszowie

Source: own study based on the documentation of the Marshal's Office in Rzeszow

wpisywania grup do rejestru przejęli marszałkowie województw. Zgodnie z wykazem grup producentów rolnych wpisanych do rejestru prowadzonego przez marszałka województwa podkarpackiego od 2008 r. nastąpił znaczący wzrost zainteresowania grupową działalnością wśród producentów rolnych. W samym 2008 r. zarejestrowały się 4 GPR, w 2010 r. również 4, natomiast najwięcej grup zarejestrowało się w 2011 r., bo 10 i do 10.02.2012 r. dwie grupy w formie spółdzielni.

Zrzeszający się rolnicy w GPR w województwie podkarpackim najczęściej wybierający spółdzielnię (blisko 70%) jako formę organizacyjno-prawną, nie są zainteresowani funkcjonowaniem w ramach stowarzyszenia (tab. 3). Wynik ten jest dużą zasługą promocji tej formy gospodarowania przez Regionalny Związek Spółdzielni Produkcji Rolnej w Rzeszowie. Od lat Związek organizuje szkolenia na temat GPR, zwłaszcza w formie spółdzielni. Również rolnicze spółdzielnie produkcyjne działające na terenie województwa, a zrzeszone w Regionalnym Związku coraz częściej same zakładają lub przystępują do grup producentów rolnych.

W województwie podkarpackim najwięcej grup założyli producenci ziarna zbóż i nasion roślin oleistych. Inne rodzaje produktów, dla których zorganizowali się producenci województwa podkarpackiego, to: trzoda chlewna, drób, bydło, mleko krowie, tytoń, jaja ptasie, owce lub kozy, lisy, norki i jenoty, rośliny na cele energetyczne oraz miód i produkty pszczele (tab. 4).

Tabela 4. Grupy producentów rolnych w województwie podkarpackim wg grup produktów (stan na dzień 10.02.2012 r.)

Table 4. Agricultural producer groups in Podkarpackie Voivodeship by selected agricultural enterprise as of February 10, 2012

Liczba GPR/ Number of ATP	Rodzaj produkcji rolniczej/Agricultural enterprise					
	ziarno zbóż i/lub roślin oleistych/grains and or oilseeds	trzoda chlewna/hogs	drób/ poultry	bydło/ cattle	mleko krowie/ dairy cow	inne/ other*
26	8	3	4	1	4	6

*1 – owce i kozy, 1 – jaja ptasie, 1 – tytoń, 1 – miód i produkty pszczele, 1 – lisy, norki, jenoty, 1 – rośliny na cele energetyczne/1 – sheep and goats, 1 – eggs, 1 – tobacco, 1 – honey and bee products, 1 – foxes, mink, raccoon dogs, 1 – energy crops

Źródło: jak w tab. 3

Source: see tab. 3

Podsumowanie

Poprawa sytuacji gospodarstw rolniczych poprzez dostosowanie się do zmieniających wymagań rynkowych wymusza potrzebę podnoszenia ich konkurencyjności. Ograniczone rozmiary produkcji i niespełnienie wymogów jakościowych to podstawowe bariery, które powodują utrudniony dostęp do rynku. Korzystnym rozwiązaniem dla indywidualnych rolników jest organizowanie się w GPR. Działalność grupowa producentów rolnych jest szczególnie ważna w regionach o szczególnie rozdrobnionej strukturze gospodarstw. Stąd konieczność podejmowania wszelkich działań służących koncentracji produkcji dla zapewnienia sobie miejsca na rynku rolnym. Spółdzielcze GPR stanowią ważny kierunek w przewyżnianiu problemów płynących z rozdrobnienia gospodarstw. W województwie podkarpackim aż 70% GPR funkcjonuje w ramach spółdzielni. Rola i znaczenie spółdzielni w rozwoju wsi i rolnictwa jest nie do przecenienia. Spółdzielnie stanowią bowiem przeciwwagę, pozytywną odpowiedź względem dokonujących się procesów globalizacji gospodarczej. Podtrzymują one lokalną kulturę oraz tradycję, dbając o zachowanie środowiska naturalnego, rozwijają więzi społeczne i mają na uwadze zrównoważony rozwój obszarów wiejskich.

Literatura

- Baran E., Grzebyk B.** 2006: Grupy producentów na Podkarpaciu podmiotem w pozyskiwaniu funduszy strukturalnych. *Zeszyty Naukowe AR we Wrocławiu, Rolnictwo*, LXXXVII, 540, 31-32.
- Boguta W. (red).** 2010: Organizowanie się rolników w grupy producentów głównym sposobem podniesienia konkurencyjności gospodarstw rolnych ze szczególnym uwzględnieniem formy spółdzielczej. Materiał informacyjny opracowany przez Krajową Radę Spółdzielczą, Warszawa.
- Boguta W., Gumkowski Z., Martynowski M.** 2010: Instrukcja postępowania przy zakładaniu spółdzielni jako grupy producentów rolnych. Materiał informacyjny opracowany przez Krajową Radę Spółdzielczą, Warszawa.
- Halicka E., Rejman K.** 2006: Powiązania poziome jako narzędzie umacniania pozycji rynkowej producentów rolnych. *Więś i Rolnictwo*, 2(131), 137-138.
- Kopec B.** 1983. Metodyka badań ekonomicznych w gospodarstwach rolnych. Wyd. AR, Wrocław, 158-176.
- Krotowska M.** 2011: Proces organizowania się polskich rolników w grupy producenckie. *Rocz. Nauk. SERiA*, t. XIII, z. 2, 246-247.
- Mierzwa D.** 2007: Aktualny stan i perspektywy rozwoju zespołowych form gospodarowania na wsi. *Zagadnienia Doradztwa Rolniczego*, 3/4, 49-59.
- Rozporządzeniu MRiRW z dnia 9 kwietnia 2008 roku w sprawie wykazu produktów i grup produktów, dla których mogą być tworzone grupy producentów rolnych, minimalnej rocznej wielkości produkcji towarowej oraz minimalnej liczby członków grupy producentów rolnych. Dz.U. z 2008 r. Nr 72, poz. 424.
- Suchoń A.** 2009: Spółdzielczość w rolnictwie w czasach globalizacji – wybrane zagadnienia prawne. *Rocz. Nauk. SERiA*, t. XI, z. 2, 245-248.
- Stachak S.** 1997. Wstęp do metodologii nauk ekonomicznych. Wyd. Książka i Wiedza, Warszawa, 202.
- Ustawa z dnia 15 września 2000 roku o grupach producentów rolnych i ich związkach. Dz.U. z 2000 r., Nr. 88, poz. 183, z późn. zm.
- Ustawa z dnia 16 września 1982 roku Prawo spółdzielcze. Dz.U. z 2003 r. Nr 188 poz. 1848, z późn. zm.
- Ustawa z dnia 25 lipca 2008 roku o zmianie ustawy z dnia 16 września 1982 roku. *Prawo spółdzielcze*. Dz.U. z 2008 r. Nr 163, poz. 1014.
- Wawrzyniak B.M.** 2004: Kierunki ewolucji struktury agrarnej w Polsce w świetle spisów rolnych z 1996 i 2002 roku. *Acta Oeconomia*, 3, 131-132.
- [www.minrol.gov.pl], odczyt 2012.
- [www.krs.com.pl], odczyt 2012.

Summary

Joint activities undertaken by farmers allow for notable profit gains that spur further development. It is worthwhile to stimulate integration processes that include the formation of agricultural producer groups. The article discusses the agricultural producer groups with emphasis on a cooperative as the legal form in Podkarpackie voivodeship.

Adres do korespondencji:

mgr inż. Małgorzata Górka, prof. dr hab. inż. Maria Ruda
Państwowa Wyższa Szkoła Zawodowa w Krośnie
Zakład Rolnictwa i Rozwoju Obszarów Wiejskich
ul. Rynek 1
38-400 Krosno
tel. (13) 437 55 00
e-mail: mgorka@pwsz.krosno.pl