

Maria Klonowska-Matynia

Politechnika Koszalińska

AKTYWNOŚĆ EDUKACYJNA OBSZARÓW WIEJSKICH W ŚWIETLE TEORII KAPITAŁU LUDZKIEGO

EDUCATIONAL ACTIVITY OF RURAL AREAS IN TERMS OF HUMAN CAPITAL THEORY

Słowa kluczowe: kapitał ludzki, edukacja, aktywność, obszary wiejskie

Key words: human capital, education, activity, rural area

Abstrakt. Podjęto próbę oceny problemu aktywności edukacyjnej mieszkańców obszarów wiejskich w świetle teorii kapitału ludzkiego. W sytuacji zmieniających się warunków funkcjonowania całych gospodarek zwrócono uwagę na konieczność systematycznego wzrostu przeciętnego poziomu wykształcenia jako jednej z determinant kapitału ludzkiego. Wskazano zmiany, jakie zaszły w ostatnich latach w rozwoju kapitału ludzkiego na polskiej wsi oraz zasugerowano, iż formalny poziom edukacji nie jest wystarczający do zmniejszenia dysproporcji rozwojowych pomiędzy miastem a wsią. Zwrócono uwagę, że ważna jest aktywność edukacyjna mieszkańców wsi, również ta podejmowana na drodze nieformalnej w celu utrzymania aktywności zawodowej w późniejszym wieku.

Wstęp

Teoria kapitału ludzkiego powstała na przełomie lat 50. i 60. XX wieku w krajach Europy Zachodniej. W nowatorski sposób interpretowała rolę czynnika ludzkiego w procesach gospodarczych [Cichy 2008]. Rewolucja społeczna, rozwój wiedzy, techniki i technologii stworzyły podwaliny do nowej gospodarki opartej na wiedzy, w której kluczową rolę ogrywa kapitał ludzki ucieleśniony w człowieku. Podstawową kategorią teorii kapitału ludzkiego są szeroko rozumiane inwestycje w kapitał ludzki [Schultz 1960, 1961, Mincer 1962]. Becker [1975] światowy autorytet w tej dziedzinie twierdził, że inwestycje te obejmują *ogół działań wpływających na przyszły pieniężny i fizyczny dochód przez powiększanie zasobów w ludziach*. Wiele uwagi społecznym i makroekonomicznym efektem inwestycji w podnoszenie umiejętności ludzi poświęcił także Schultz, który przyjął tezę, że szybszego wzrostu dochodu narodowego w porównaniu ze wzrostem nakładów tradycyjnych czynników, tj.: ziemi, kapitału rzeczowego i pracy, należy upatrywać we wzroście poziomu wykształcenia pracujących [Schultz 1963]. Pierwszy okres dyskusji o kapitale ludzkim koncentrował się wokół potencjalnych korzyści, jakie może osiągnąć jednostka z wydłużania okresu kształcenia formalnego, przy czym traktowano kształcenie jako przybliżenie poziomu kompetencji. Podejście takie ułatwiało policzenie rozmaitych składników kosztów ponoszonych przez jednostkę w procesie kształcenia – nie tylko bezpośrednich, ale także alternatywnych, związanych z zarobkami utraconymi w skutek niewykonywania pracy zarobkowej w okresie kształcenia. To samo dotyczyło obliczania społecznych kosztów i korzyści [Lindahl, Canton 2007]. Zależności pomiędzy poziomem wykształcenia (latami edukacji) a wynagrodzeniami analizował także Mincer, który w 1974 r. przedstawił model udowadniający, że uzyskiwane dochody są determinowane przez liczbę lat spędzonych w szkole. Każdy dodatkowy rok nauki jego zdaniem zwiększa poziom dochodów od kilku do kilkunastu procent. Wkład poziomu edukacji we wzrost ekonomiczny analizowali także Schultz [1980] oraz Nelson i Phelps [1966]. Byli oni zdania, że *wykształcenie jest przypuszczalnie szczególnie istotne przy spełnianiu funkcji wymagających przystosowania do zmian*. Znaczenie jakości kształcenia, także na niższym poziomie, bardzo dobrze ilustruje wynik analizy przeprowadzonej przez Hanusheka i Woessmanna [2008, 2010], którzy modelowali zależność pomiędzy przeciętnym tempem wzrostu realnego PKB *per capita* w latach 1960-2000 a przeciętną liczbą lat kształcenia w 50 krajach, przy kontroli wyjściowego poziomu PKB *per capita* w 1960 r., uzyskując związek liniowy statystycznie istotny.

Kilkadziesiąt lat od ukazania się książki Mincera dodatnia korelacja pomiędzy poziomem wykształcenia a osiąganymi dochodami należy do grupy najlepiej udokumentowanych zależności w całej ekonomii [Kru-e-ger, Lindahl 2001]. Potwierdzają ją wszystkie analizy prowadzone zarówno w krajach rozwiniętych, jak i w krajach rozwijających się. Podejmowane w wielu ośrodkach naukowych studia empiryczne pokazały, że poza krajami naftowymi nigdzie nie udało się uzyskać trwałego i szybkiego wzrostu bez znaczących inwestycji w sektor edukacyjny [Lee, Barro 1997]. Wśród krajów, które odniosły sukces gospodarczy w ostatnich 20 latach

wymienić należy Nową Zelandię i Hiszpanię. Potężny skok edukacyjny towarzyszył także rozwojowi Kanady, Japonii, Tajwanu i Korei Południowej. Kraje te zaczynały od niskiego poziomu PKB *per capita* i sukcesywnie go poprawiały, inwestując w edukację. Doświadczenia tych krajów utrwaliły przekonanie o znaczeniu edukacji w procesach rozwoju gospodarczego i o dostępności wysoko wykwalifikowanych kadr jako warunku wzrostu. Wszystkie rozwinięte kraje szybko zwiększały poziom scholaryzacji i aż trudno uwierzyć, że np. w Holandii w 1960 r. 57% pracujących mężczyzn i 54% pracujących kobiet miało tylko wykształcenie podstawowe, a jedynie odpowiednio: 4 i 1% legitymowało się wyższym tytułem zawodowym. Już po 20 latach, w 1979 r. zaledwie 22,9% mężczyzn i 20,5% kobiet miało tylko podstawowe wykształcenie, a stosownie: 13,6 i 11,9% – wyższy stopień zawodowy [Hartog, Oosterbeek 2007]. Niedostateczny poziom edukacji, zdaniem Banku Światowego, był główną przyczyną ubóstwa w Argentynie. Według raportu Banku Światowego, w 1998 r. najubożsi Argentyńczycy mieli za sobą przeciętnie 6,9 lat nauki, podczas gdy osoby spoza sfery wykluczenia uczyły się przeciętnie 10,5 roku. Stopa bezrobocia determinowana przez poziom wykształcenia w pierwszej grupie sięgała 36,5%, a w drugiej tylko 8,9% [Poor people... 2000].

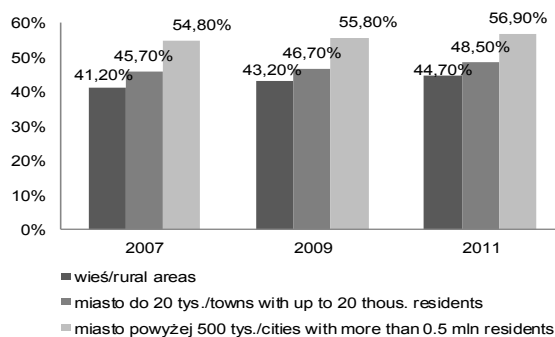
W XXI wieku, w sytuacji kryzysów mających ostatnio miejsce w gospodarce światowej, debatę o wyzwaniach rozwojowych podjęto także w Europie. Konkurencja ze strony innowacyjnych Stanów Zjednoczonych i Chin, których władze uznały za priorytet wzrost gospodarczy i aktywną politykę edukacyjną i naukową, sprawiła, że Europa ogłosiła strategię „Europa 2020”, w której pierwszym z trzech kluczowych priorytetów jest „inteligentny wzrost”, czyli oparcie rozwoju gospodarczego na wiedzy i innowacjach. Cel związany z edukacją dotyczy problemu osób przedwcześnie kończących naukę szkolną i obejmuje ograniczenie wskaźnika przerywania nauki do 10% w porównaniu z obecnym poziomem 15% oraz zwiększenie do 2020 r. odsetka osób w wieku 30-34 lat mających wyższe wykształcenie z 31% do co najmniej 40% [Europa 2020. 2010].

Material i metodyka badań

W literaturze podkreśla się, że najistotniejszy wpływ na rozwój obszarów wiejskich mają takie czynniki, jak: kapitał ludzki i społeczny, wiedza i innowacje oraz infrastruktura. Stąd rekomenduje się prowadzenie działań ukierunkowanych szczególnie na wzmocnienie tych czynników na obszarach wiejskich [Rakowska, Wojewódzka-Wiewiórska 2010]. Kapitał ludzki jest tym czynnikiem rozwojowym obszarów wiejskich, który jest niezbędny do wykorzystania i/lub aktywowania innych czynników prorozwojowych. W kontekście znaczenia edukacji w rozwoju kapitału ludzkiego oraz jego wpływu na aktywność zawodową mieszkańców danego regionu, jako główny cel artykułu podjęto próbę analizy i oceny poziomu kapitału ludzkiego obszarów wiejskich w Polsce oraz aktywności edukacyjnej ich mieszkańców. Dla realizacji założonego celu wykorzystano dostępne źródła literaturowe, dane statystyczne GUS oraz pochodzące z innych opracowań i raportów krajowych i zagranicznych.

Poziom kapitału ludzkiego obszarów wiejskich w Polsce

Aktualnym wyzwaniem polityki regionalnej jest uzyskanie do 2020 r. poprawy jakości kapitału ludzkiego na obszarach słabiej rozwiniętych, mierzonego wzrostem poziomu wykształcenia oraz wzrost wskaźnika zatrudnienia [Krajowa strategia... 2009]. Pozytywnie ocenić należy systematycznie rosnący przeciętny poziom



Rysunek 1. Przeciętny poziom kapitału ludzkiego w latach 2007-2011 według klasy miejscowości zamieszkania w Polsce
Figure 1. The average level of human capital by in rural and urban areas during the period 2007-2011

Źródło: opracowanie własne na podstawie *Diagnoza społeczna... 2011*

Source: own study based on *Diagnoza społeczna... 2011*

kapitału ludzkiego Polaków. W 2007 r. wskaźnik tego zasobu wynosił 45,2, w 2009 r. 46,17, w 2011 r. zaś kształtował się na poziomie 46,67 [Diagnoza społeczna... 2011]. Miejsce zamieszkania jednak jest tą cechą, która wyraźnie różnicuje polskie społeczeństwo. W badanym okresie najniższym średnim poziomem kapitału ludzkiego charakteryzują się mieszkańcy obszarów wiejskich. Wartość zasobu kapitału ludzkiego na wsi w 2007 r. wynosiła 41,3% i była o 13,6 p.p. niższa w porównaniu do poziomu wskaźnika w dużych miastach i o 9,1 p.p. niższa niż w miastach liczących do 20 tys. mieszkańców. Podkreślić należy, że z roku na rok wartość tego zasobu na wsi rośnie. W 2011 r. wartość wskaźnika kapitału ludzkiego dla wsi wynosiła 44,7% i była o 12,2 p.p. niższa niż w dużych miastach. Jednakże dane zaprezentowane na wykresie wskazują, iż pomimo systematycznego wzrostu, dysproporcje pomiędzy wsią i miastem zwiększają się (rys. 1).

Zasoby kapitału ludzkiego na obszarach wiejskich wykazują także zróżnicowanie ze względu na płeć. W 2007 r. kobiety charakteryzowały się wyższym poziomem kapitału ludzkiego wobec mężczyzn. Wskaźnik wynosił 41,3%, a dla mężczyzn 41,03%. W kolejnych latach aż do 2011 r. tendencja ulegała zmianie. Aktualnie wyższy poziom kapitału ludzkiego częściej obserwowany jest u mężczyzn zamieszkujących obszary wiejskie niż u kobiet. Wartość wskaźnika dla kobiet w 2011 r. wyniosła 44,41% i była o 0,48 p.p. niższa niż u mężczyzn. Obserwuje się także stałą tendencję wzrostu tego zasobu u obu płci (rys. 2).

Wykształcenie i aktywność edukacyjna mieszkańców obszarów wiejskich w Polsce

Problem edukacji wpisuje się w nurt aktualnych problemów obszarów wiejskich. Podkreśla się, iż pomimo zwiększonej dostępności oferty edukacyjnej, nadal jest to jedna z poważniejszych barier ograniczająca możliwości zdobycia lepszego wykształcenia dla ludności wiejskiej w Polsce [Raport o stanie... 2010]. Analiza struktury wykształcenia ludności wskazuje, że z roku na rok poziom wykształcenia ludności wiejskiej poprawia się. Wśród ludności wiejskiej od lat największy udział mają osoby z wykształceniem zasadniczym zawodowym, drugą co wielkości grupę stanowią osoby z najniższym wykształceniem policealnym i średnim oraz podstawowym. Zaznaczyć należy, że największy spadek dotyczy osób z wykształceniem (ok. 13,9 p.p.). Aktualnie wśród ludności miast dominują osoby z wykształceniem policealnym i średnim, podobnie jak na początku badanego okresu. Jednakże wyraźnie zmniejszył się udział osób z najniższym wykształceniem o ok. 11,4 p.p. (tab. 1). Największe zmiany w poziomie wykształcenia w badanym okresie zaszły wśród osób z wyższym i najniższym wykształceniem zarówno w mieście, jak i na wsi. Mimo imponującej dynamiki zmian, udział osób z wyższym wykształceniem w Polsce jest wciąż niższy niż przeciętna w krajach OECD (w 2007 r. było to odpowiednio 19 i 28%). Polskę wraz z Portugalią, Turcją, Włochami i Słowacją można więc zaliczyć do grupy państw wciąż relatywnie słabo wyposażonych w dobrze wykształcone zasoby ludzkie, ale dynamicznie nadrabiających zaległości [Raport o stanie... 2010].

Oceniając aktywność edukacyjną w różnych formach kształcenia widoczną jest zdecydowana niższa aktywność mieszkańców wsi niż miast. Spośród badanych osób, udział w jakiegokolwiek formie kształcenia zadeklarowało zaledwie nieco ponad ¼ mieszkańców wsi. Spośród różnych form edukacji najwięcej osób dokształca się nieformalnie (tj. 18%). Jednak najbardziej niepokojący jest fakt, że prawie ⅓ respondentów z obszarów wiejskich nie bierze udziału w żadnej formie dokształcania. Szczegółowe dane przedstawiono w tabeli 2.

Porównując aktywność edukacyjną mieszkańców wsi i miast, należy stwierdzić, iż od lat maleje liczba osób biernych zawodowo i edukacyjnie. Należy ocenić to zjawisko pozytywnie. Widoczne jest pewne zróżnicowanie co do miejsca zamieszkania, gdyż wyraźna jest niższa aktywność mieszkańców obszarów wiejskich niż miast (rys. 3).

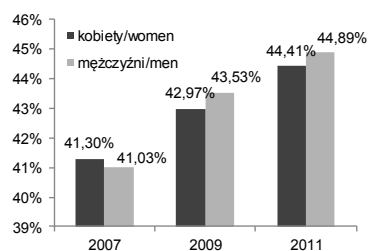
Analizując aktywność edukacyjną mieszkańców wsi w latach 2000-2011, zaobserwowano, że na początku badanego okresu udział osób dorosłych biernych zawodowo i edukacyjnie oszacowano na 16%, podczas gdy w miastach udział tej grupy oszacowano na poziomie o 5,2 p.p. niższym niż na wsi. W 2011 r. nadal aktywność wsi względem miast była niższa, ale dysproporcje uległy zdecydowanemu zmniejszeniu. Udział osób biernych na wsi oszacowano na 8,7%, a więc już tylko o 1,5 p.p. więcej niż w mieście. Zatem można przyjąć założenie, że liczba biernych zawodowo i edukacyjnie sukcesywnie maleje oraz dysproporcje pomiędzy aktywnością mieszkańców miast i wsi.

Tabela 1. Struktura ludności Polski i jej zmiany w latach 2002–2010 (w wieku powyżej 13 lat) według wykształcenia
Table 1. The education structure and its changes in Poland during the period 2002-2010 (older than 13 years of age)

Wykształcenie/ Education attainment level	Struktura ludności/Strukturę of people [%]							
	2002		2007		2009		2010	
	M	W	M	W	M	W	M	W
Wyższe/College	13,2	4,2	22,1	7	24	8,1	25	8,8
Policealne i średnie/Post-secondary and high school	37,3	21,5	38,3	25,1	38,4	26	38,3	26,6
Zasadnicze zawodowe/Vocational	20,4	28	20,4	28,5	20	29	18,8	29
Gimnazjalne/Middle school	-	-	4,6	6,3	4,5	6,5	4,4	6,5
Podstawowe ukończone/Primary	23,9	39,7	14,6	28,2	13,1	26,5	12,5	25,8

* M – miasto/town, W – wieś/country

Źródło/Source: Raport z wyników NSP 2002, Rocznik demograficzny 2007-2011



Rysunek 2. Poziom kapitału ludzkiego na obszarach wiejskich wg płci w % w latach 2007-2011

Figure 2. The level of human capital in rural areas by gender during the period 2007-2011

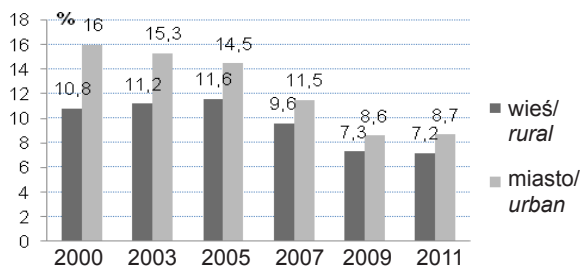
Źródło: jak na rys. 1

Source: see fig. 1

Tabela 2. Aktywność edukacyjna ludności w Polsce ze względu na miejsce zamieszkania
Table 2. Training participation by the place of residence

Rejon/ Region	Ogółem/ Total	Forma kształcenia/Form of training				Osoby nie biorące udziału w żadnej formie kształcenia/Individuals not participating in any form of training
		jakiegokolwiek/ any form	formalna/ formal	pozaformalna/ non-formal	nieformalna/ informal	
Miasto/ Urban area	13158	41,8	6,7	22,6	29,6	58,2
Wieś/Rural area	7476	25,3	3,5	11,4	18	74,7

Źródło: opracowanie własne na podstawie: Kształcenie dorosłych... 2009
 Source: own study based on Kształcenie dorosłych... 2009



Rysunek 1. Osoby biernie zawodowo i edukacyjnie w wieku 15-24 lata w latach 2000-2011

Figure 1. Individuals inactive on the labor market or outside the education system during the period 2000-2011, 15 years to 24 years old

Źródło: jak na rys. 1

Source: see fig. 1

zwiększa ryzyko dezaktualizacji kompetencji i sprzyja utrzymaniu niskiego wskaźnika aktywności zawodowej wśród osób w wieku powyżej 50 lat [Bilans kapitału... 2011].

Podsumowanie

W świetle teorii kapitału ludzkiego, aby uzyskać w najbliższej przyszłości widoczne efekty w postaci poprawiającego się poziomu kapitału ludzkiego na obszarach wiejskich, konieczne jest wsparcie mieszkańców tych regionów do zdobywania wykształcenia przez kolejne szczeble edukacji. Jest to szczególnie ważne, gdyż właśnie na obszarach wiejskich występuje wysoki współczynnik osób zatrudnionych w rolnictwie w stosunku do ogólnej liczby pracujących i ograniczone są możliwości dostępu do edukacji oraz nowoczesnych technologii.

Odwolując się do głównego zamierzenia artykułu, należy podkreślić, że z roku na rok systematycznie wzrasta wskaźnik kapitału ludzkiego na obszarach wiejskich w Polsce. Rozwojowi zasobów kapitału ludzkiego obszarów wiejskich towarzyszy wzrost poziomu wykształcenia mieszkańców tychże obszarów. Jednakże mimo znaczącej dynamiki i systematycznej poprawy, jakość zasobów pracy i edukacji nadal pozostaje na niewystarczającym poziomie, co zostało podkreślone w także przez innych autorów. Zaprezentowane powyżej dane jednoznacznie wskazują, że aktywność edukacyjna mieszkańców wsi w Polsce jest bardzo niska. W celu realizowania aktualnego wyzwania polityki regionalnej, który jest poprawa jakości kapitału ludzkiego na obszarach słabiej rozwiniętych, podstawowym warunkiem jest zwiększenie dostępności edukacji przedszkolnej dzieci ze wsi oraz poprawa efektywności nauczania na poziomach podstawowym i średnim [Krajowa strategia... 2009]. Wydaje się, iż dobrym krokiem w rozwoju kwalifikacji mieszkańców wsi będzie wspieranie regionalnych szkół wyższych zawodowych, stanowiących często jedyną alternatywnego ośrodka kształtowania kwalifikacji zawodowych w całym regionie [Bilans kapitału... 2011]. Jednak kluczową sprawą jest przede wszystkim poprawa aktywności edukacyjnej w ogóle. Należy dążyć do stałego i systematycznego wsparcia rozwoju zasobów kapitału ludzkiego na wsi, zarówno drogą formalną, ale jeszcze ważniejszą kwestią jest popularyzacja aktywizacji edukacyjnej pozaformalnej i nieformalnej. Mając na uwadze planowany wydłużający się okres pracy, konieczne jest kształcenie ustawiczne, pozwalające zachowanie aktywności zawodowej, także w wieku powyżej 50 roku życia.

Przeprowadzone przez PARP badania dotyczące kapitału ludzkiego w Polsce pozwalają wskazać kilka szczególnie istotnych czynników charakteryzujących aktywność edukacyjną mieszkańców obszarów wiejskich w Polsce. Przede wszystkim aktywność edukacyjna dorosłych mieszkańców wsi (ale również miast) utrzymuje się bardzo niskim poziomie. Widoczne jest sporadyczne korzystanie z kursów i szkoleń oraz rzadkie rozwijanie kompetencji przez samokształcenie. Udział w jakiegokolwiek formie dokształcania ma charakter selektywny i dotyczy głównie osób, które już zakończyły edukację szkolną, co wpływa na zwiększanie się dysproporcji kompetencyjnych pomiędzy osobami o wyższych i niższych kwalifikacjach. Mało upowszechniona jest aktywność edukacyjna w starszych grupach wiekowych, co

Literatura

- Becker G.S.** 1975: Human Capital. New York, 9.
- Bilans kapitału ludzkiego w Polsce. 2011: PARP, Warszawa.
- Cichy K.** 2008: Kapitał ludzki i postęp techniczny jako determinanty wzrostu gospodarczego. Instytut Wiedzy i Innowacji, Warszawa.
- Diagnoza społeczna. 2011: Warunki i jakość życia Polaków. Raport (red. J. Czapiński, T. Panek). Rada Monitoringu Społecznego, Warszawa.
- Europa 2020. 2010: Strategia na rzecz inteligentnego i zrównoważonego rozwoju sprzyjającego włączeniu społecznemu. Komunikat Komisji Europejskiej, Bruksela, 12.
- Haartog J., Oosterbeek H.** 2007: What should you know about the Private Returns to Education? [W:] Human Capital. Advances in Theory and Evidence (red. J. Haartog, H. Maassen, van den Brink). Cambridge, Cambridge University Press, 13.
- Hanushek E.A., Woessmann L.** 2010: The Economics of International Differences in Educational Achievement, *NBER Working Paper*, No. 15949, Cambridge, MA, NBER.
- Hanushek E.A., Woessmann L.** 2008: The role of cognitive skills in economic development. *Journal of Economic Literature*, Vol. XLVI, 46:3, 607-668.
- Krajowa strategia rozwoju regionalnego 2010-2020. 2009: Regiony, miasta, obszary wiejskie. Projekt, Ministerstwo Rozwoju Regionalnego, Warszawa, 53.
- Krueger A.B., Lindahl M.** 2001: Education for grow: why and whom? *Journal of Economic Literature*, vol. 39/4, 1101-1136.
- Kształcenie dorosłych, informacje i opracowania statystyczne. 2009: GUS, Warszawa.
- Lee J-W, Barro R.** 1997: Schooling Quality in a Cross Section of Countries. *NBER Working Paper*, No. 6198, September.
- Lindahl M., Canton E.** 2007: The social returns of educations. [W:] Human Capital. Theory and Evidence (red. J. Hartog, H. Maassen, van den Brink). Cambridge University Press, 21-37.
- Mincer J.** 1962: On-the-job Training: Costs, Returns and Some Implications. *Journal of Political Economy*, No. 5, 58-60.
- Nelson R.R., Phelps S.** 1966: Investment in humans, technological diffusion and economic growth. *American Economic Review*, t. 56/1-2, 69-75.
- NSP 2002: Ludność. Stan oraz struktura demograficzna i społeczno-ekonomiczna. Urząd Statystyczny, Szczecin.
- Poor people in a rich country. A Poverty Report for Argentina. 2000: World Bank, Report No. 19992.
- Rakowska J., Wojewódzka-Wiewiórska A.** 2010: Zróżnicowanie przestrzenne obszarów wiejskich w Polsce – stan i perspektywy rozwoju w kontekście powiązań funkcjonalnych. Ekspertyza wykonana na zamówienie Ministerstwa Rozwoju Regionalnego, Warszawa.
- Raport o stanie edukacji 2010. Społeczeństwo w drodze do wiedzy. Instytut Badań Edukacyjnych, [www.uedentu-zjasci.pl/pl/raport-o-stanie-edukacji-2010].
- Rocznik demograficzny. 2007-2011: GUS, Warszawa.
- Schultz T.W.** 1960: Education and Economic Growth. *University of Chicago Press*, Chicago, 60-61.
- Schultz T.W.** 1961: Investment in Human Capital. *American Economic Review*, No. 51(1), 1-17.
- Schultz T.W.** 1963: The Economic Value of Education. New York, 6-8.
- Schultz T.W.** 1980: Investment In Entrepreneurial Ability. *Scandinavian Journal of Economics*, 438.

Summary

The article addresses the problem of education among rural residents using the theory of human capital. The world's changing economic conditions force an increase in the average level of education, as one of most important determinants of human capital. The article shows the changes, that have occurred in the development of human capital in the Polish countryside in recent years, and suggests that the formal level of education is insufficient to reduce disparities between urban and rural areas. It is important for rural residents to undertake training or educational program, both informal and formal, to maintain employability later in life. Given the importance of education for human capital development and its impact on economic activity of the region's residents, the study's main objective is to analyze and assess the level of human capital in Poland's rural areas and the educational efforts of their residents. The goal is achieved through the use of the statistical data obtained from GUS and the published domestic and foreign studies and reports.

Adres do korespondencji:

dr Maria Klonowska-Matynia
Politechnika Koszalińska
Instytut Ekonomii i Zarządzania
ul. Kwiatkowskiego 6D
75-343 Koszalin
tel. (94) 343 91 14
e-mail: mklonowska@wp.pl