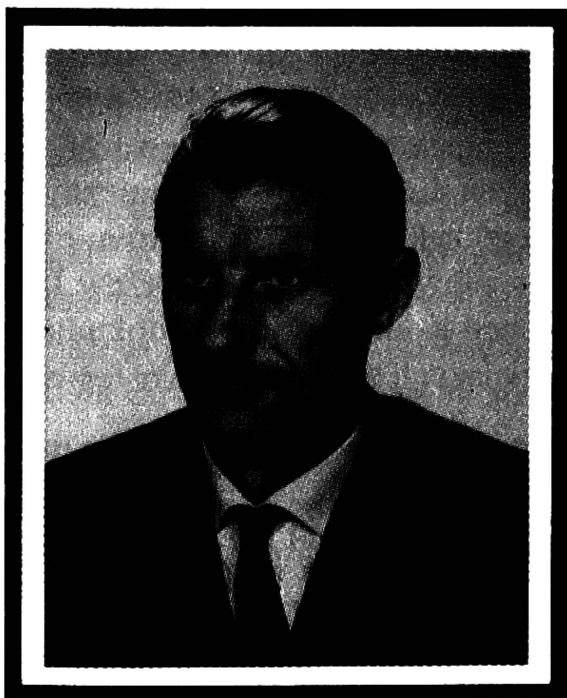


Wspomnienie o Stefanie Witoldzie Kocięckim

28 lipca 1990 r. zmarł w szpitalu w Warszawie doc. mgr inż. Stefan Witold Kocięcki, kierownik Zakładu Nasiennictwa i Selekcji w Instytucie Badawczym Leśnictwa. Pochowany został w grobowcu rodzinnym na Cmentarzu Powązkowskim.



Urodził się 5 lipca 1922 r. we wsi Góra w byłym powiecie żnińskim, woj. bydgoskie, w rodzinie rolnika, zubożałego zagrodowego szlachcica. Wychowywał się od wczesnych lat u swego wuja we wsi Windyki k. Mławy. Dzięki jego pomocy ukończył szkołę podstawową w Żurominku, a następnie rozpoczął naukę w gimnazjum w Mławie.

Po wybuchu wojny, już w końcu 1939 r. zaczął działać w ruchu oporu — jako członek tzw. “Grupy młodych”, składającej się głównie z absolwentów i starszych uczniów gimnazjum w Mławie. Przybrał pseudonim “Arim”. Organizacja ta weszła w skład ZWZ-AK z chwilą jego powstania. W domu Kocięckich w Windykach mieściła się “melina” AK, jako że cała rodzina brała udział w działalności konspiracyjnej, a

wychowujący Stefana wuj — Paweł Rachocki (pseud. “Jurand”) był komendantem Obwodu V Mława. Stefan Kocięcki pełnił m.in. funkcję łącznika między ukrywającym się komendantem i oddziałem partyzanckim “Wiktora” (pseud. Stefana Rudzińskiego). Aktywną działalność ułatwiało mu mianowanie ze względu na znajomość języka niemieckiego na sołtysa Windyk. Już po zakończeniu działań wojennych w 1945 r. brał czynny udział w akcji zbrojnego odbicia z więzienia w Mławie uwięzionych przez UB swych kolegów z Armii Krajowej.

Po wojnie uniknął represji, gdyż władzom bezpieczeństwa nie udało się rozszyfrować Jego konspiracyjnej przeszłości. Już w 1945 r. uzyskał maturę w Liceum Humanistycznym im. S. Wyspiańskiego w Mławie. W tym samym roku rozpoczął studia na Wydziale Leśnym SGGW. Dyplom magistra inżyniera uzyskał w 1950 r. na podstawie pracy pt.: “O wysiewie

nasion modrzewia polskiego”. Przez cały okres studiów utrzymywał siebie i swą Matkę z własnych zarobków, początkowo dorywczych, a od 1947 r., kiedy to zatrudnił się jako dziennie płatny pracownik w Zakładzie Nasiennictwa IBL — stałych. Od tej pory życie zawodowe S.W. Kocięckiego było nierozdzielnie związane z Zakładem Nasiennictwa i Selekcji Instytutu Badawczego Leśnictwa. W 1951 r. uzyskał stanowisko asystenta, w 1952 r. — starszego asystenta, a w 1954 r. — adiunkta. Z dniem 1 października 1982 r. został powołany na stanowisko docenta.

Po przejściu na emeryturę prof. S. Tyszkiewicza objął w 1975 r. kierownictwo 36 - osobowego Zakładu Nasiennictwa i Selekcji składającego się w tym czasie z 5 pracowni: Selekcji Drzew Leśnych, Nasiennictwa Leśnego, Fizjologii Roślin Drzewiastych, Upraw Plantacyjnych oraz Zadrzewień. Zakładem tym kierował aż do dnia swej przedwczesnej śmierci.

Swoją 40-letnią działalność naukową skoncentrował na dwóch podstawowych dla leśnictwa zagadnieniach: nasiennictwie oraz selekcji drzew leśnych. W obu tych dziedzinach dorównał swemu wielkiemu poprzednikowi — profesorowi S. Tyszkiewiczowi. Pierwsze prace S.W. Kocięckiego dotyczyły przysposobienia nasion sosny pospolitej przy zastosowaniu podkiełkowania i przechłodzenia oraz stratyfikacji nasion jesionu, lipy i grabu. Ważne dla praktyki wyniki tych badań zostały opublikowane w broszurze “Dołowanie i stratyfikacja nasion drzew leśnych”.

Opracowana w 1960 r. dokumentacja pt.: “Zapoczątkowanie nowych prób na skalę półgospodarczą i prowadzenie plantacji nasiennych” stworzyła podstawy do rozpoczęcia zakładania plantacji nasiennych w Polsce. Na podstawie licznych doświadczeń zagranicznych autor przedstawił w niej program zamierzonych prac z tego zakresu. W tym samym roku został członkiem Krajowej Komisji Uznawania Drzewostanów Nasiennych i Drzew Doborowych, a w 1969 r. objął jej kierownictwo. Jako członek Komisji przebył udokumentowaną drogę ponad 80 000 km w poszukiwaniu najcenniejszych drzew i drzewostanów.

Na szczególne podkreślenie zasługują badania proveniencyjne nad świerkiem, sosną oraz modrzewiem europejskim. S.W. Kocięcki był inicjatorem wielu badań z tego zakresu w skali krajowej i międzynarodowej. Na przykład w 1972 r. zorganizował międzynarodowe doświadczenie IUFRO z udziałem 21 instytutów z 14 krajów Europy i Ameryki. Według zaproponowanej przez Niego metodyki założono ok. 50 powierzchni doświadczalnych ze świerkiem polskich pochodzeń, a On sam został koordynatorem badań z ramienia IUFRO. Dotychczas ustalono, że najbardziej wartościowe pod względem cech przyrostowych i zdolności przystosowawczych do różnych warunków siedliskowych są 3 pochodzenia: Zwierzyniec Białowieski, Istebna Zapowiedź i Przerwanki. Badania nad ulubionymi gatunkami doc. S.W. Kocięckiego — modrzewiem polskim i europejskim wykazały, że największą wartość hodowlaną wykazują proveniencje ze Skarżyska i Bliżyna oraz Szczytna Śląskiego i Kowar. Był też inicjatorem badań proveniencyjnych nad sosną zwyczajną, prowadzonych w różnych regionach kraju przez IBL oraz wydziały leśne akademii rolniczych. Opracował metodykę tych badań i był ich koordynatorem.

Największą Jego zasługą w selekcji drzew leśnych w Polsce jest ukierunkowanie jej na selekcję populacyjną, która przynosi mniejszy zysk genetyczny niż upowszechniona w zachodniej Europie selekcja indywidualna. W naszych warunkach jest to jednak jedynie

słuszny sposób postępowania. Dysponujemy wielkim bogactwem rodzimych drzewostanów i musimy je w maksymalnym stopniu wykorzystać w taki sposób, aby stopniowo ulepszając jakość przyszłych lasów zachować pełną ich pulę genetyczną. Dzięki Jego niewyobrażalnie wielkiej pracy powstała w Polsce ogromna baza nasienna, składająca się w 1990 r. z blisko 13,5 tys. ha wyłączonych drzewostanów nasiennych 19 gatunków drzew oraz ok. 4500 drzew doborowych. Pod Jego kierunkiem powstało również ok. 500 ha plantacji nasiennych.

S.W. Kocięcki jest autorem lub współautorem ok. 150 napisanych w pięknym polskim języku lub w językach obcych publikacji i innych opracowań, w tym 5 o charakterze podręczników. Blisko połowę tych prac stanowią zasady, wytyczne, normy oraz publikacje popularyzujące osiągnięcia nauki z zakresu nasiennictwa i selekcji, a więc opracowania adresowane bezpośrednio do praktyki leśnej. Dzięki wyjątkowej umiejętności syntetycznego formułowania myśli został redaktorem naczelnym II wydania “Małej Encyklopedii Leśnej” oraz stałym współpracownikiem Zakładu Informacji Naukowo-Technicznej i Ekonomicznej IBL, dla którego wykonał ponad 4000, częściowo opublikowanych w “Sylwaniu” analiz dokumentacyjnych prac z zagranicznych czasopism leśnych, wydawanych w językach: niemieckim, czeskim i słowackim. Prace doc. S.W. Kocięckiego są szeroko znane i wysoko cenione na całym świecie, a ich wyniki były publikowane w językach angielskim, niemieckim i rosyjskim. On sam utrzymywał intensywne kontakty międzynarodowe, w czym pomagała mu znajomość 5 języków obcych. W latach 1977–80 był wiceprzewodniczącym grupy roboczej IUFRO: “Proweniencje *Picea abies*”.

Działalność naukową umiał doskonale łączyć z obowiązkami kierownika największego w IBL zakładu. Mimo bardzo zróżnicowanej tematyki badawczej Zakładu Nasiennictwa i Selekcji potrafił zapewnić wysoki poziom wszystkich wychodzących stąd opracowań naukowych. Będąc bardzo wymagający w stosunku do siebie, był równocześnie bardzo wymagający w stosunku do podległych sobie pracowników. Cieszył się ogromnym szacunkiem zarówno u przełożonych, jak i wśród podwładnych.

Szczególny okres w Jego życiu stanowił czas stanu wojennego. Wraz z żoną, którą była Jego gimnazjalna koleżanka z Mławy — pani Mirosława Piekarska, długoletnią pracownicą Biblioteki Narodowej gromadzili wydawnictwa “drugiego obiegu” oraz wszelkiego rodzaju symbole “Solidarności” — znaczki, pocztówki, emblematy itp. Te zbiory zajmujące cały osobny pokój Ich mieszkania stanowią unikalną kolekcję dokumentującą tamte lata. Swe bogate kontakty międzynarodowe Kocięcocy wykorzystywali do pośredniczenia przy przekazywaniu dla podziemnych struktur “Solidarności” darów i pieniędzy z zagranicy.

Wyrazem uznania dla wiedzy i zasług doc. S.W. Kocięckiego było powołanie Go na członka Komitetu Nauk Leśnych PAN, członka Komitetu Terminologii przy Prezydium PAN oraz do rad naukowych IBL i Instytutu Dendrologii PAN w Kórniku. Spośród Jego licznych odznaczeń wymienić należy: Złoty Krzyż Zasługi, Krzyż Kawalerski Orderu Odrodzenia Polski, Odznakę Zasłużonego dla Leśnictwa i Przemysłu Drzewnego, Złotą Odznakę Honorową SITLiD oraz Srebrną Odznakę Honorową PTL. Już pośmiertnie — 5.VI.1991 r. — Minister Ochrony Środowiska, Zasobów Naturalnych i Leśnictwa przyznał Mu nagrodę I stopnia za wybitne osiągnięcia twórcze w dziedzinie leśnictwa i ochrony

przyrody. Uzyskał ją za realizację "Programu doskonalenia gospodarki nasiennej i wdrażania osiągnięć leśnej genetyki stosowanej w lasach państwowych w okresie 1975-90".

Odszedł od nas nieprzeciętny Człowiek, którego zasługi dla zachowania trwałości lasów zapewniają Mu trwałe miejsce w historii naszego leśnictwa i wdzięczną pamięć wszystkich polskich leśników. Straciliśmy równocześnie serdecznego, niezwykle wrażliwego na ludzką krzywdę Kolegę, nieustannie gotowego do niesienia pomocy bliźniemu. Mimo upływu czasu ciągle bolesna jest wyrwa, jaką Jego odejście pozostawiło w sercach współpracowników i niezliczonych przyjaciół w kraju i za granicą.

Kazimierz Zajączkowski

Ważniejsze publikacje S.W. Kocięckiego

1. Szkółki modrzewiowe. Las Pol. 1952 R. 26 nr 5.
2. Wyłuszczenie nasion. W: Przewodnik leśniczego. Warszawa: PWRiL 1954.
3. O normach wysiewu nasion w szkółkach i uprawach. Las Pol. 1955 R. 29 nr 3.
4. Podkiełkowanie i przechładzanie nasion sosny przed wysiewem. Sylwan 1957 R. 101 nr 3.
5. Zagadnienia nasiennictwa leśnego w Niemieckiej Republice Federalnej. Sylwan 1958 R. 102 nr 7.
6. Porównanie dwóch upraw doświadczalnych modrzewia polskiego założonych w Czechosłowacji i w Polsce. Sylwan 1959 R. 103 nr 6/7.
7. Dla zachowania cennych ekotypów sosny. Drzewostany nasienne wyłączone. Las Pol. 1960 R. 34 nr 1.
8. Sosnowe drzewostany nasienne. Sylwan 1960 R. 104 nr 1.
9. Selekcja drzew leśnych w Szwecji. Sylwan 1960 R. 104 nr 1.
10. Drzewostany nasienne i plantacje nasienne. Las Pol. 1961 R. 35 nr 15-16.
11. Zasady inwentaryzacji drzewostanów nasiennych. Warszawa: SITLiD 1962.
12. Modrzew polski w uprawach doświadczalnych. Sylwan 1962. R. 106 nr 6.
13. Forstsaatgutwirtschaft in Polen. Auswahl von Kieferbeständen. (wspólnie z W. Chmielewskim). Sozialistische Forstwirtschaft 1963 Jg 13. Sonderheft Forstliche Samenplantagen 3.
14. Plantacje nasienne ze szczepów: Materiały konferencji w sprawie nasiennictwa leśnego. Warszawa: PWRiL 1963.
15. Sosnowe drzewostany nasienne (wspólnie z S. Tyszkiewiczem). Warszawa: PWRiL 1963.
16. Dołowanie i stratyfikacja nasion drzew leśnych. Warszawa: PWRiL 1965.

17. Drzewostany nasienne i ich rola w zaopatrzeniu państwowego gospodarstwa leśnego w materiał siewny. Sylwan 1965 R. 109 nr 5.
18. Badania nad jednorocznymi siewkami sosny pospolitej różnego pochodzenia (wspólnie z W. Chmielewskim i L. Jansonem). Pr. IBL 1966 nr 308 – 310.
19. Terminarz nasiennictwa leśnego z atlasem do oznaczania nasion. Warszawa: PWRiL 1966.
20. Wpływ zagęszczenia siewek sosny pospolitej na ich rozwój. (wspólnie z W. Chmielewskim i L. Jansonem). Pr. IBL 1966 nr 308 – 310.
21. Badania IBL na świerkiem w Polsce. W: Materiały z konferencji poświęconej badaniom nad świerkiem pospolitym w Polsce. Kórnik: Zakł. Dendrologii i Arboretum PAN 1967.
22. Doskonalenie metod selekcji i techniki pozyskania nasion sosny pospolitej (wspólnie z S. Tyszkiewiczem i L. Jansonem). Warszawa: IBL 1968.
23. Modrzew alpejski w Sudetach. Sylwan 1968 r. 112 nr 9.
24. Study on permanent areas with spruce in nature stands. W: Population studies of Norway spruce in Poland. Warsaw: Forest Research Institute 1968.
25. Jakość siewek w zależności od ich zagęszczenia. Wyniki doświadczenia w szkółce. Sylwan 1969 R. 113 nr 1.
26. Wielkość i przebieg rocznego przyrostu wysokości sadzonek modrzewia różnego pochodzenia. Sylwan 1969 R. 113 nr 10.
27. Drzewostany uznane i plantacje nasienne jako środek zwiększania produktywności lasu. Sylwan 1970 R. 114 nr 8/9.
28. Plantacje nasienne. Las Pol. 1971 R. 45 nr 19.
29. Selekcja świerka przedmiotem polsko – francuskiego współdziałania. Sylwan 1971 R. 115 nr 12.
30. Modrzew polski na powierzchni porównaczej IBL w lasach doświadczalnych SGGW w Rogowie. Sylwan 1972 R. 116 nr 5.
31. Z zagadnień selekcji drzew leśnych w Niemieckiej Republice Federalnej. Sylwan 1973 R. 117 nr 4.
32. Rozmnażanie świerka i modrzewia przez zrzezy. Sylwan 1973 R. 117 nr 11.
33. Provenance research on Scots pine conducted by the Forest Research Institute. W: Proceedings from the IUFRO Symposium on genetics of Scots pine. Kórnik — Warszawa 8 – 18 Oct. 1973. Kórnik 1973.
34. Scots pine seed stands, criteria of their selection, as well their maintenance and utilization: International Symposium on genetics of Scots pine. Kórnik — Warszawa 8 – 18 Oct. 1973. Papers. Kórnik 1973.

35. Wytyczne w sprawie zakładania i prowadzenia plantacyjnych upraw nasiennych. Warszawa: IBL, NZLP 1974.
36. Kierunki selekcji drzew leśnych i stan ich realizacji w Lasach Państwowych, Sylwan 1975 R. 119 nr 4 (wspólnie z S. Tyszkiewiczem).
37. Materiał siewny. Nasiona drzew i krzewów leśnych i zadrzewieniowych. BN — 76/9211 – 02. Warszawa: Wyd. Normalizacyjne 1976.
38. Zmienność. W: Świerk pospolity *Picea abies* (L.) Karst. Warszawa — Poznań: PWN 1977.
39. Norway spruce seed collection and certification in Poland. W: Proceedings of the IUFRO joint meeting of working parties on Norway spruce provenances and Norway spruce breeding. Bucharest 1979.
40. Zmienność populacji polskiego świerka na powierzchniach we Francji i w Polsce (wspólnie z J.F. Lacaze). Sylwan 1979 R. 123 nr 6.
41. Badania nad uintensywnieniem produkcji leśnej w działalności Instytutu Badawczego Leśnictwa (wspólnie z W. Strzeleckim). Sylwan 1980 R. 124 nr 12.
42. Directions and performance of Scots pine selection in Poland. W: Symposium on Scots pine forestry of the future. Papers. Kórnik, Poland Sept. 29 th — Oct. 4 th 1980. Kórnik 1980.
43. Selekcja populacyjna i indywidualna drzew leśnych. Las Pol. 1980 R. 54 nr 5.
44. Zakład Nasiennictwa i Selekcji w latach 1957–1978. Pr. IBL 1981 nr 578.
45. Stanisław Tyszkiewicz (1904–1982). Sylwan 1982 R. 125 nr 2
46. Selekcja drzew, nasiennictwo i szkółkarstwo w latach 1980–2000. Post. Techn. w Leśn. 1983 cz. 36.
47. Growth of Norway spruce Polish provenances in different countries. IUFRO 1972 experiment. W: Proceedings IUFRO Working Party S. 2 02. 11. Norway spruce provenances. Vienna 1985.
48. Entwicklung des IUFRO — Fichtenherkunftversuches 1972 auf süddeutschen Versuchsflächen bis zum Alter 10 (wspólnie z H. Schmidt-Vogtem). Forstarchiv 1985 Jg 56 H. 4.
49. Wyniki siewu sosny pospolitej różnych pochodzeń w doświadczeniu SP IUFRO 1982. Sylwan 1985 R. 129 nr 2.
50. Wytyczne w sprawie selekcji drzew na potrzeby nasiennictwa leśnego. Pr. IBL. Ser. B 1988 nr 7.
51. Wykaz uznanych drzewostanów nasiennych. Warszawa: Lasy Państwowe 1990.
52. Gospodarka nasienna w lasach górskich. Post. Techn. w Leśn. 1990 cz. 48 (wyd. w 1991).
53. Mała Encyklopedia Leśna. Wyd. 2 zmien. Warszawa: PWN 1991 (red. odpow.).