

KRZYSZTOF JAŻDŻEWSKI

Umundurowanie służby leśnej na obszarze zaboru pruskiego w końcu XIX wieku

Forest service attire in the Prussian partition of Poland
at the end of the 19th century

ABSTRACT

Jażdżewski K. 2009. Umundurowanie służby leśnej na obszarze zaboru pruskiego w końcu XIX wieku. Sylwan 153 (11): 786-792.

Nearly one and a half century ago, a large territory of Poland became part of the Prussian (since 1871 – German) State. In the territories annexed as a result of the Three Partitions, forest administration structured on the Prussian model was very soon installed. This entailed adoption of the Prussian uniforms by the new forest administration. The forest service uniforms studied in this paper were introduced by virtue of the Regulations of 29 December 1868. Three kinds of uniforms were in use at the end of the 19th century: forest, temporary and state one. These basically consisted of a frock coat, trousers, a hat or a cap, and a coat.

KEY WORDS

uniform, forest administration, the Prussian State

ADDRESSES

Krzysztof Jażdżewski – e-mail: kj.jazdzewski@wp.pl

Muzeum Ziemi Kościerskiej w Kościerzynie; ul. Rynek 9; 83-400 Kościerzyna

Wstęp

Przez blisko półtora wieku duża część Polski należała do państwa pruskiego (od roku 1871 – niemieckiego). Na przejętym w wyniku trzech rozbiorów obszarze bardzo szybko wprowadzono administrację leśną na wzór pruski. Wiązało się to również z wprowadzeniem pruskiego wzoru umundurowania służby leśnej. Będące przedmiotem niniejszego opracowania umundurowanie służby leśnej wprowadzono na podstawie przepisów z 29 grudnia 1868 roku. W kolejnych latach było ono wielokrotnie modyfikowane i uzupełniane. Najistotniejsze zmiany dotyczące asesorów i referendarzy leśnych wprowadzono 12 czerwca 1883 roku, zaś urzędników rejencyjnych i mistrzów leśnych – 14 października 1891 roku. Zasady noszenia czapki służbowej do munduru leśnego określono 22 stycznia 1877 roku [Donner, Hagen 1894]. W niniejszym artykule przedstawione zostanie umundurowanie służby leśnej w końcu XIX wieku, a więc po okresie powyższych zmian regulacji prawnych.

Hierarchia pracowników służby leśnej

Warunkiem rozpoczęcia kariery urzędniczej w administracji leśnej było odbycie służby wojskowej. Najczęściej odbywano ją w formacjach konnych strzelców polnych lub strzelców polnych. W drugiej połowie XIX wieku niższa służba leśna rozpoczynała się od co najmniej dwuletniego okresu nauki i służby wojskowej w batalionie strzelców bądź ochrony. Po spełnieniu tych wymagań oraz złożeniu egzaminu, kandydata zaliczano do strzelców klasy A. Od tej pory mógł pełnić

służbę jako stróż leśny, pomocnik strzelca lub gajowy. Niżej w hierarchii stali tylko pracownicy ochrony lasu, którzy nie posiadali świadectwa ukończenia szkoły leśnej.

Kolejny szczebel w leśnej administracji tworzyli leśniczowie, mistrzowie ochrony oraz leśniczowie rewirowi. Warunkiem awansu na te stanowiska było posiadanie co najmniej ośmioletniego stażu pracy, odbycie służby wojskowej oraz złożenie stosownego egzaminu. Dalsza kariera w administracji leśnej możliwa była już tylko po ukończeniu studiów leśnych. Zaczynała się ona od stanowiska referendarza i wiodła przez pozycje asesora aż po nadleśniczego.

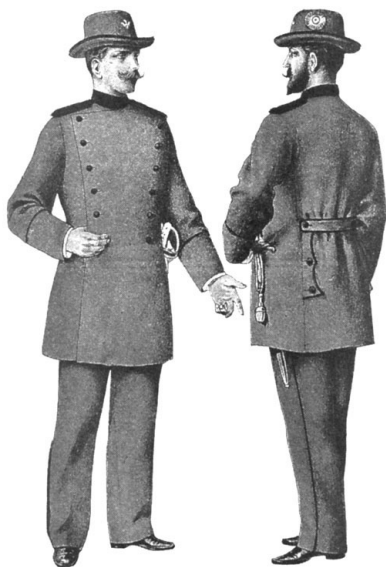
Kolejną grupę tworzyli mistrzowie leśni w randze radców mianowanych bądź rejencyjnych. Najczęściej kierowali leśnymi inspektoratami, których było kilka w obrębie rejencji. Następną grupę tworzyli nadmistrzowie. Byli to: nadmistrz, który nie kierował wydziałem rejencji, nadmistrz kierujący wydziałem oraz nadmistrz w randze radcy III klasy. Ten ostatni najczęściej był pracownikiem wydziału Ministerstwa Rolnictwa, Domen i Lasów. Również mistrz leśny krajowy w randze radcy II klasy pracował dla ministerstwa.

Najwyższym urzędnikiem administracji leśnej był nadmistrz leśny krajowy, będący także dyrektorem Wydziału Leśnego Ministerstwa Rolnictwa, Domen i Lasów. Do jego kompetencji należał zwłaszcza ogólny nadzór nad polityką leśną w Prusach, planowe wyręby i zalesiania bez szkody dla całości lasów pruskich oraz sprawy personalne wszystkich urzędników administracji leśnej [Forstuniformen... 1895].

Rodzaje mundurów

Już przepisy z 1868 roku, dotyczące umundurowania służby leśnej, określały trzy rodzaje mundurów: leśnego, tymczasowego oraz państwowego. Zasadniczo składały się one z surduta, spodni, kapelusza lub czapki oraz płaszcza.

Mundur leśny (ryc. 1) zakładano przy wykonywaniu wszystkich obowiązków służbowych, zwłaszcza jednak podczas służby w lesie. W przypadku urzędników wyższych rangą, począwszy



Ryc. 1.

Mundur leśny z 1895 roku
Forest uniform from 1895

od mistrza leśnego, obowiązek ten ograniczał się do podróży służbowych. W zasadzie mundur taki przysługiwał wszystkim pracownikom administracji leśnej. Składał się z surduta mundurowego, spodni, kapelusza oraz płaszcza. Nieodłączną częścią munduru był również kordelas. Surdut mundurowy wykonany był z szarozielonego sukna z dwoma rzędami zielono-brązowych guzików z herbem. Sięgał od 6 do 8 cm przed kolano. Sterczący kołnierz miał 5 cm szerokości, a mankiety – wykonane z tego samego materiału co surdut – 18 cm. Z tyłu znajdowała się obszyta materiałem kieszeń oraz spinający surdut krótki pasek. Mankiety, obszycie kieszeni oraz pasek ozdobione były wąską, zieloną taśmą sukienną. Przy lewej ręce znajdował się otwór na kordelas. Spodnie, uszyte z tego samego sukna co surdut, miały zielony, wąski lampas. Nakrycie głowy stanowił filcowy kapelusz w kolorze surduta z 7-centymetrowym, podwiniętym do góry rondem obszytym 2-centymetrową lamówką. Z lewej

strony przyczepiona była kokarda, zwana „brodą kozicy” (wykonana z włosów kozicy lub sarny), oraz emblemat z królewskim orłem o rozpostartych skrzydłach (3 cm wysokości, 5 cm szerokości). Podczas sześciu zimowych miesięcy, od października do marca, wykluczając jednak polowania, dozwolone było noszenie czapki zimowej (baszłyka) z daszkiem z kokardą i orłem. Płaszcz wojskowy albo palto z ciemnoszarego sukna, guziki z złotego metalu, noszono jednakowe do wszystkich mundurów.

Zakładanie munduru tymczasowego możliwe było tylko wtedy, gdy mundur leśny oraz państwowy nie był dokładnie określony. Składał się on z surduta żołnierskiego wykonanego z zielonego sukna z jednym rzędem ośmiu połączonych guzików z herbem. Kołnierz był taki sam jak w mundurze leśnym, epolety wykonano z połączanego sznura. Z tyłu surduta znajdowała się naszywka (sokoli ogon) z dwoma rzędami po 3 guziki. Spodnie uszyto z szarego sukna wojskowego z zielonymi lampasami. Nakrycie głowy stanowiła czapka z zielonego sukna w formie czapki wojskowej z daszkiem lub kapelusz od munduru leśnego albo państwowego.

Przysługujący tylko wyższym oraz najwyższym urzędnikom leśnym mundur państwowy (ryc. 2) składał się z zielonego surduta żołnierskiego, sięgającego od 12 do 15 cm powyżej kolan. Na mankietach oraz kołnierzu umieszczano złote haftowania w kształcie liści dębu. Surdut zapinany był na osiem położonych w jednym rzędzie połączonych guzików z herbem. Z tyłu umieszczona była naszywka (sokoli ogon) z dwoma rzędami po 3 guziki. Filcowy kapelusz miał siedmiocentymetrowe rondo, z główką o wysokości 11 cm. Wokół główki został owinięty podwójny złoty sznur, zakończony żółędziami z jedną sprzączką, do której przymocowana była kokarda, do niej zaś „broda kozicy” (8 cm średnicy). Orzeł miał tę samą wielkość i wygląd jak na kapeluszu munduru leśnego. Zielone spodnie miały haftowane złote lampasy.

Na wielkie uroczystości ubierano mundur galowy. Zasadniczo różnił się on od państwowego spodniami, które były białe. Do kapelusza – jeśli pozwalała na to ranga – dołączano czarny koński ogon. Najwyżsi urzędnicy, począwszy od nadmistrza leśnego kierującego wydziałem rejencji, zakładali róg myśliwski zawieszony na złotym aksamitnym bandolecie o szerokości 1,5 cm. Na nim umieszczona była srebrna blaszka z podpisem króla oraz klamra [Forstuniformen... 1895].



Ryc. 2.

Mundur państwowy z 1895 roku
State uniform from 1895

Określenie różnicy stopni na mundurze leśnym

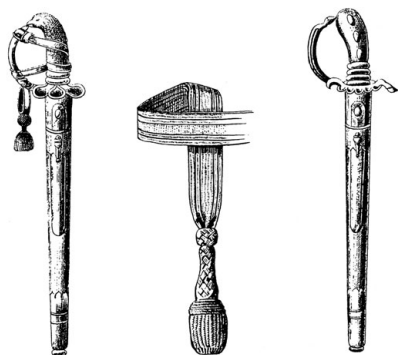
Mundur leśny przysługiwał w zasadzie wszystkim pracownikom administracji leśnej. Różnica stopni objawiała się głównie na epoletach, kołnierzu, kordelasie oraz felcechu (tab. 1). Epolety wykonane były w formie zielonej wstęgi o średnicy 6 mm ze skręconych dwóch wełnianych sznurów. Podszewka – w zależności od rangi – wykonana była z zielonego sukna lub aksamitu. Na wstęgach umieszczano złote gwiazdy o powierzchni 1 cm² lub srebrne żółędzie. Kołnierz stojący koloru zielonego – w zależności od rangi – był sukieny lub aksamitny z guzikiem albo bez. Do munduru leśnego noszono dwa rodzaje

kordelasów (ryc. 3). Pierwszy w formie noża z rękojeścią z rogu jelenia, bez kabłąka, z żółtym okuciem, czarną pochwą i żółtą kłamrą. Nóż umieszczano w wycięciu surduta. Noszono go na dowolnym pasie ukrytym pod surdudem. Nad surdut mogła wystawać tylko rękojeść. Przysługiwał on urzędnikom do leśniczego rewierowego włącznie (tab. 1). Drugi rodzaj kordelasa posiadał białą rękojeść z połączonym kabłąkiem (kordelas I). Prawo do jego noszenia mieli urzędnicy od referendarza leśnego w górę (tab. 1). Złoty pendent wykonany był z cienkiego lub grubego jedwabiu [Forstuniformen... 1895].

Tabela 1.

Określenie różnicy stopni na mundurze leśnym
Determination of the rank differences on a forest uniform

Stanowisko	Epolety	Kołnierz	Kordelas	Felcech
Stróż leśny i pracownik niewykwalifikowany	–	sukienny	nóż	–
Stróż leśny, gajowy, pomocnik strzelca	2 wstęgi	sukienny, guzik z herbem	nóż	–
Leśniczy	3 wstęgi	sukienny	nóż	honorowy
Mistrz ochrony	3 wstęgi i gwiazda	sukienny	nóż	honorowy
Leśniczy rewierowy	4 wstęgi	sukienny	nóż	honorowy
Referendarz leśny	5 wstęg	aksamitny	kordelas I	złoty z cienkiego jedwabiu
Asesor leśny	bulion z 5 wstęg (3 zaplecione)	aksamitny	kordelas I	złoty z cienkiego jedwabiu
Mistrz leśny (radca mianowany)	bulion z 7 wstęg	aksamitny	kordelas I	złoty z grubego jedwabiu
Mistrz leśny (radca rejencyjny)	bulion z 7 wstęg, 1 gwiazda	aksamitny	kordelas I	złoty z grubego jedwabiu
Nadmistrz leśny niekierujący wydziałem rejencji	bulion z 7 wstęg, 2 gwiazdy	aksamitny	kordelas I	złoty z jedwabiu
Nadmistrz leśny kierujący wydziałem rejencji	bulion z 7 wstęg, 3 gwiazdy	aksamitny	kordelas I	złoty z jedwabiu
Nadmistrz leśny (radca 3 klasy)	bulion z 7 wstęg, srebrny żółędź	aksamitny	kordelas I	złoty z jedwabiu
Nadmistrz leśny (radca 2 klasy)	bulion z 7 wstęg, 2 srebrne żółędzie	aksamitny	kordelas I	złoty z jedwabiu
Główny nadmistrz leśny i dyrektor ministerstwa	bulion z 7 wstęg, 3 srebrne żółędzie	aksamitny	kordelas I	złoty z jedwabiu



Ryc. 3.

Kordelas z felcechem noszony do munduru państwowego (Kordelas II), felcech z cienkiego jedwabiu oraz kordelas noszony do munduru leśnego i państwowego (Kordelas I)
Cutlass with a lanyard worn with the state uniform (Kordelas II), a lanyard made of thin silk and a cutlass worn with the forest and state uniforms (Kordelas I)

Określenie różnicy stopni na mundurze tymczasowym

Określenie różnicy stopni na mundurze tymczasowym w zasadzie było analogiczne jak w przypadku munduru leśnego z tą różnicą, iż wstęga na epoletach była złota, a nie zielona. Również kordelas noszono taki jak do munduru leśnego [Forstuniformen... 1895].

Określenie różnicy stopni na mundurze państwowym

Mundur państwowy przysługiwał tylko wyższym oraz najwyższym urzędnikom administracji leśnej począwszy od referendarza leśnego. Różnicę stopni zaznaczano głównie na epoletach oraz kołnierzu. O randze świadczyły również kordelas, felcech, akselbant czy bandolet (tab. 2).

Epolety w formie bulionów wykonanych ze złotej wstęgi o średnicy 6 mm ze skręconych dwóch wełnianych sznurów przysługiwały urzędnikom od referendarza (referendarz i asesor

Tabela 2.

Określenie różnicy stopni na mundurze państwowym
Determination of the rank differences on a state uniform

Stanowisko	Naramienniki	Kordelas	Felcech	Spodnie	Inne
Referendarz leśny	5 wstęg, złoty guzik na kołnierzu	kordelas I	złoty z cienkiego jedwabiu	bez lampasów	–
Asesor leśny	5 wstęg	kordelas I	złoty z cienkiego jedwabiu	złote lampasy, 2,62 cm	–
Nadleśniczy	bulion z 5 wstęg (3 zaplecione)	kordelas I	złoty z cienkiego jedwabiu	złote lampasy, 2,62 cm	–
Mistrz leśny (radca mianowany)	bulion z 7 wstęg	kordelas I	złoty z grubego jedwabiu	złote lampasy, 2,62 cm	bandolet
Mistrz leśny (radca rejencyjny)	bulion z 4 podwójnych wstęg, gwiazda, złoty guzik na kołnierzu	kordelas I	złoty z grubego jedwabiu	złote lampasy, 2,62 cm	akselbant, bandolet
Nadmistrz leśny niekierujący wy- działem rejencji	bulion z 4 pod- wójnych wstęg, 2 gwiazdy	kordelas II	złoty z grubego jedwabiu	złote lampasy, 2,62 cm	akselbant, haftowania na piersi
Nadmistrz leśny kierujący wy- działem rejencji	bulion z 4 podwójnych wstęg, 3 gwiazdy	kordelas II	złoty z grubego jedwabiu	złote lampasy, 2,62 cm	akselbant, haftowania na piersi
Nadmistrz leśny (radca 3 klasy)	bulion z 4 podwójnych wstęg, srebrny żołędź	kordelas II	złoty z grubego jedwabiu	złote lampasy, 2,62 cm	akselbant, haftowania na piersi
Nadmistrz leśny (radca 2 klasy)	bulion z 4 podwójnych wstęg, 2 srebrne żołędzie	kordelas II	złoty z grubego jedwabiu	złote lampasy, 2,62 cm	akselbant, haftowania na całej dłu- gości surduta
Główny nadmistrz leśny i dyrektor ministerstwa	bulion z 4 podwójnych wstęg, 3 srebrne żołędzie	kordelas II	złoty z grubego jedwabiu	złote lampasy, 4,56 cm	akselbant, haf- towania na całej długości sur- duta, czarno- -biały pióropusz

nosili wstęgi ułożone równolegle) do mistrza leśnego w randze mianowanego radycy włącznie. Pozostałym przysługiwały epolety w formie bulionów z 4 podwójnych złotych wstęg o szerokości 2 cm. Do munduru państwowego noszono dwa rodzaje kordelasów (ryc. 3). Pierwszy, przysługujący pracownikom od referendarza do mistrza leśnego w randze radycy rejencyjnego, posiadał białą rękonośkę z połączonym kablukiem (kordelas I). Drugi rodzaj kordelasa (kordelas II) przysługiwał tylko najwyższemu urzędnikowi. Miał białą rękonośkę w kształcie głowy orła z połączonym kablukiem. Złoty felcech wykonany był z cienkiego (referendarz, asesor i nadleśniczy) lub grubego jedwabiu (począwszy od mistrza leśnego w górę). Złoty akselbant nosili urzędnicy, zajmujący stanowiska od mistrza leśnego w randze radycy rejencyjnego w górę. Bandolet o szerokości 5 cm wykonany był z zielonego jedwabiu. Na wysokości piersi na bandolecte znajdowała się złota tarcza ze srebrnym orłem w koronie. Bandolet przysługiwał mistrzowi leśnemu w randze mianowanego radycy oraz radycy rejencyjnego. O randze świadczył również haft w kształcie liści dębu. Na mundurze państwowym znajdowały się one głównie na rękawach oraz kołnierzu. W zależności od rangi haftowania umieszczano również na piersiach bądź całej długości surduta [Forstuniformen... 1895].

Zakończenie

Pruski (niemiecki) mundur leśny towarzyszył pracy leśnika z omawianego terenu aż do odzyskania przez Polskę niepodległości. W dwóch pierwszych dziesięcioleciach XX wieku uległ kolejnym przeobrażeniom. Zmiany wprowadzono zwłaszcza w umundurowaniu służby wyższej, począwszy od nadleśniczego. Zaslugują one jednak na osobne opracowanie.

Literatura

- Donner K., Hagen O. 1883. Die forstlichen Verhältnisse Preussens. Berlin.
 Donner K., Hagen O. 1894. Die forstlichen Verhältnisse Preussens. Berlin.
 Forstuniformen sowie die gesammte Jagdkleidung in ihren kleidsamen und zweckentsprechendsten Formen. 1895. Dresden.
 Hartig G. L., Hartig T. 1834. Forstliches und forstnaturwissenschaftliches Conversations Lexikon. Berlin.

SUMMARY

Forest service attire in the Prussian partition of Poland at the end of the 19th century

Nearly one and a half century ago, a large territory of Poland became part of the Prussian, and since 1871 – the German, State. In the territories annexed as a result of the Three Partitions, forest administration structured on the Prussian model was very soon installed. This entailed adoption of the Prussian uniforms by forest administration. The forest service uniforms were introduced by virtue of the Regulations of 29 December 1868. They were many times modified and supplemented in successive years. The article depicts the forest service attire at the end of the 19th century, which is to say after the aforementioned legal regulations.

The Regulations of 1868 on forest service attire distinguished three kinds of uniforms: "forest", "temporary" and "state". These basically consisted of a frock coat, trousers, a hat or a cap, and a coat. Forest service employees on duty in the forest wore the forest uniform. Practically, all forest administration staff could wear it. It consisted of a greyish-green uniform frock coat, trousers, a cap and a coat. The temporary uniform was worn only when the forest or state uniform was not clearly specified. It consisted of a military green cloth frock coat with one

column of eight, gold-plated buttons with a coat of arms, trousers, a cap or a hat and a coat. The state uniform was worn only by the higher- and highest-rank forest officers and consisted of a green military frock coat, trousers, a hat and a coat.

On great official occasions, the parade uniform was used. It differed basically from the state uniform in that the trousers were white. A black horse's tail was added to the hat if the rank so allowed. The highest-rank officers, starting from the forest Superintendent (Oberforstmeister) who managed the district (Regierungsbezirk) department, also wore a hunter's horn. The rank differences were mainly visible on the epaulets and, the collar of the forest service uniform, the cutlass and lanyard.

Foresters in the territory under study had worn the Prussian (German) forest uniforms until Poland regained independence. In the first two decades of the 20th century it underwent subsequent transformations. Changes were introduced particularly in the uniforms of higher-rank forest service employees, starting from District Forest Manager. These, however, deserve a separate study.