

## EKOROZWÓJ JAKO WYZNACZNIK POLITYKI PRZESTRZENNEJ NA OBSZARACH WIEJSKICH POJEZIERZA MAZURSKIEGO

*Jerzy Suchta, Kazimierz Michałowski*

Instytut Gospodarki Przestrzennej, ART w Olsztynie  
Biuro Planowania Regionalnego w Białymstoku

### WPROWADZENIE

Najczęściej ekorozwój określa się jako „rozwój gospodarczy z uwzględnieniem czynników środowiskowych”. Jest to taki przebieg nieuchronnego i pożądanego rozwoju gospodarczego, który nie narusza w sposób istotny i nieodwracalny środowiska życia człowieka, nie doprowadza do degradacji biosfery oraz godzi prawa przyrody, ekonomii i kultury [6].

Realizacja ekorozwoju nie jest możliwa bez ładu przestrzennego, tzn. harmonijnego zespalania elementów środowiska przyrodniczego z antropogenną infrastrukturą [3]. Właśnie gospodarka przestrzenna i planowanie przestrzenne mają zasadnicze znaczenie dla wprowadzania założeń ekorozwoju. Ich urzeczywistnienie w krajowej polityce przestrzennej powinno być osiągnięte przez:

- zapewnienie zrównoważonego rozwoju społecznego i gospodarczego regionów,
- podwyższenie poziomu jakości życia,
- racjonalne wykorzystanie surowców naturalnych i ochronę środowiska przyrodniczego<sup>1)</sup>.

Polityka ekologiczna nie może być tylko oparta na założeniach sformułowanych w skali kraju [7]. Istnieje równocześnie konieczność tworzenia regionalnych polityk ekologicznych, które stanowić powinny zasadniczy element polityki regionalnej [10, 11, 12]. Tempo i skala wprowadzania zasad ekorozwoju uzależnione są od specyfiki środowiska regionu, od stopnia jego zniszczenia i skali antropopresji. W tym kontekście przedstawione zostały uwarunkowania przyrodnicze i społeczno-gospodarcze, jakie wyznaczać powinny kierunki polityki przestrzennej na obszarach wiejskich Poj. Mazurskiego.

Poj. Mazurskie – na tle innych regionów kraju – charakteryzuje się:

- małym zaludnieniem, wynoszącym 52 osoby na 1 km<sup>2</sup> wobec 123 osób średnio w kraju,
- niższym poziomem rozwoju społeczno-gospodarczego, czego wyrazem jest

<sup>1)</sup> Ustawa o zagospodarowaniu przestrzennym z dnia 7 lipca 1994 roku (Dz.U. nr 89, poz. 415).

wskaźnik produktu krajowego brutto na 1 mieszkańca; w 1992 r. wynosił on 22,1 mln zł, przy średniej krajowej równej 29,9 mln zł,

– niskim poziomem uprzemysłowienia, którego wskaźnikiem jest udział produkcji sprzedanej przemysłu zlokalizowanego na tym obszarze (stanowił on w 1994 r. 1,7 % produkcji krajowej) oraz przeciętne zatrudnienie w przemyśle (sięgało ono nieco ponad 2 % pracujących w tym dziale gospodarki narodowej);

– wysoką stopą bezrobocia strukturalnego wynoszącą w 1994 r. ok. 30 % wobec 13,9 % w kraju;

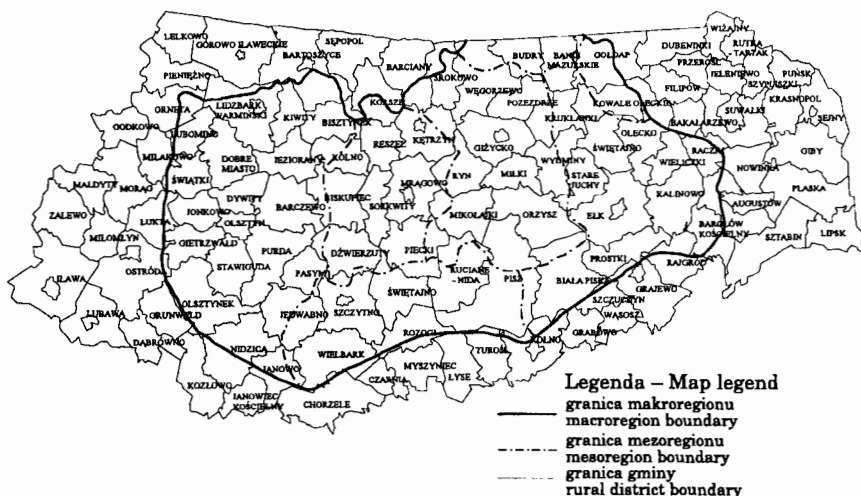
– znacznym rozproszeniem osadnictwa miejskiego i wiejskiego, co znajduje wyraz w tym, że 1 miasto przypada na 617 km<sup>2</sup> powierzchni ogólnej tego obszaru (w Polsce 370 km<sup>2</sup>), a 1 wieś na 9,0 km<sup>2</sup> (w kraju średnio 6,8 km<sup>2</sup>),

– niedorozwojem infrastruktury technicznej i społecznej,

– wyjątkowo małym stopniem degradacji środowiska przyrodniczego, o czym świadczą niskie wskaźniki zanieczyszczenia (np. pod względem emisji dwutlenku siarki ze źródeł przemysłowych oraz odpadów nagromadzonych, obszar ten zajmuje korzystną 10 lokatę w rankingu wszystkich województw); zadowalający jest tu również stan czystości wód powierzchniowych.

## OBSZARY FUNKCJONALNE POJEZIERZA I ICH CHARAKTERYSTYKA PRZESTRZENNA

Poj. Mazurskie – jako jednostka fizjograficzna o randze makroregionu – obejmuje siedem mezoregionów: Poj. Olsztyńskie, Poj. Mrągowskie, Krainę Wielkich Jezior Mazurskich, Równinę Mazurską, Krainę Węgorapy, Poj. Elckie oraz Garb Szeski [5].



Rys. 1. Pojezierze Mazurskie – zasięg terytorialny (wg Kondrackiego) z uwzględnieniem podziału na gminy

Fig. 2. Masurian Lake District – territorial range (acc. to Kondracki) whit division into rural districts

Tabela 1. Główne obszary funkcjonalne Poj. Mazurskiego

Table 1. Main areas of Masurian Lake District

Mezoregion Mesoregion	Jednostka miary Measure unit ths. of ha	Powierzchnia ogólna <sup>1)</sup> Total area <sup>1)</sup>	W tym: Including:		
			użytki rolne <sup>2)</sup> arable land <sup>2)</sup>	las <sup>2)</sup> forests <sup>2)</sup>	Tereny turystyczno-wypoczynkowe <sup>3)</sup> <sup>a</sup> tourist and recreational areas <sup>3)</sup> <sup>a</sup>
Poj. Olsztyńskie	tys. ha	381.7	203.4	122.5	252.0
Olsztyn Lake District	%%	100.0	53.3	32.1	59.7
Poj. Mrągowskie	tys. ha	182.8	106.0	46.4	81.0
Mrągowo Lake District	%%	100.0	58.0	25.4	40.2
Kraina Wielkich Jezior Mazurskich	tys. ha	173.2	84.0	54.5	200.0
Great Masurian Lake Region	%%	100.0	48.5	31.5	75.2
Kraina Węgorapy	tys. ha	69.0	43.6	16.0	–
Węgorapa Region	%%	100.0	63.2	23.2	–
Garb Szeski	tys. ha	40.1	24.7	12.5	53.0
Szeski Hummock	%%	100.0	61.5	31.1	18.3
Poj. Elckie	tys. ha	263.1	139.2	73.7	167.0
Elk Lake District	%%	100.0	52.9	28.0	56.7
Równina Mazurska	tys. ha	208.5	68.8	104.0	26.0
Masurian Plain	%%	100.0	33.0	49.9	11.4
Razem makroregion	tys. ha	1318.4	669.7	429.6	779.0
Macroregion total	%%	100.0	50.8	32.6	52.5

## Uwagi:

a – tereny turystyczno-wypoczynkowe nie stanowią elementu sumującego dla użytków rolnych i lasów w ramach powierzchni ogólnej

## Źródło:

- 1) powierzchnia ogólna makroregionu oraz poszczególnych mezoregionów wg Kondrackiego [5],
- 2) powierzchnia użytków rolnych oraz lasów wg danych dla gmin na podstawie wojewódzkich roczników statystycznych (obliczenia własne),
- 3) powierzchnia terenów turystyczno-wypoczynkowych na podstawie opracowania pt. „Tereny turystyczno-wypoczynkowe w makroregionie północno-wschodnim i ich chłonność”, Biuro Planowania Regionalnego w Białymstoku, Białystok 1978 (maszynopis).

## Note:

a – tourist and recreational areas do not constitute a summing up element for arable land and forests within total area.

## Source:

- 1) total area of macroregion and individual mesoregions acc. to Kondracki [5],
- 2) area of arable land and forests acc. to the data for rural districts on the basis of provincial statistical year-books (own calculations),
- 3) area of tourist and recreational territories on the basis of an elaboration entitled: 'Tourist and recreational areas in the North-East macroregion and their capacity', Office of Regional Planning, Białystok 1978 (typescript).

Pod względem podziału administracyjnego omawiany obszar położony jest w granicach woj. olsztyńskiego i suwalskiego oraz znajduje się w zasięgu działania 66 jednostek gminnych (rys.1). Ogólna powierzchnia Poj. Mazurskiego – rozpatrywana jako sumaryczna wielkość obszaru poszczególnych gmin (lub ich części) – wynosi 13 184 km<sup>2</sup>, z czego 78 % to tereny wiejskie. Łącznie zamieszkuje tu 778,5 tys. ludności, w tym 62,5 % w miastach.

Najwyższym wskaźnikiem urbanizacji charakteryzuje się Poj. Olsztyńskie, w pozostałych mezoregionach jest on dość wyrównany; jedynie Krainę Węgorapy zamieszkuje wyłącznie ludność wiejska. Spośród 25 miast znajdujących się w omawianym makroregionie tylko jedno (Olsztyn) przekracza 100 tys. mieszkańców, podczas gdy pozostałe to miasta małe do 10 tys. mieszkańców (jest ich 11) oraz miasta średniej wielkości do 30 tys. mieszkańców (było ich również 11). Ludność wiejska zamieszkuje w 2065 miejscowościach, przy czym średnio na 1 taką miejscowość przypada 141 mieszkańców. Jest to prawie dwukrotnie mniej niż przeciętnie w kraju.

Obszary funkcjonalne to tereny, które ze względu na ich dotychczasowy sposób zagospodarowania i użytkowania, uzasadniony warunkami przyrodniczo-gospodarczymi, stanowią trwałe elementy gospodarowania ziemią w danym regionie. Z punktu widzenia problematyki ekorozwoju na obszarze Poj. Mazurskiego szczególne znaczenie ma przestrzenne rozmieszczenie terenów o funkcji rolniczej, leśnej i turystyczno-wypoczynkowej.

Łączny areal użytków rolnych występujących na Poj. Mazurskim wynosi 669,7 tys. ha, co stanowi 50,8 % ogólnej powierzchni tego makroregionu. Lasy zajmują tu 429,6 tys. ha (tj. 32,6 %), a tereny turystyczno-wypoczynkowe – 779,0 tys. ha (52,5 %). Wielkość i rozmieszczenie wymienionych obszarów funkcjonalnych w układzie poszczególnych mezoregionów fizjograficznych przedstawiono w tabeli 1.

Z danych zamieszczonych w tabeli 1 wynika, że pod względem struktury funkcjonalno-przestrzennej Poj. Mazurskie jest dość zróżnicowane. Obszary rolnicze zajmują dominującą pozycję w Krainie Węgorapy (63,2%), na obszarze Garbu Szeskiego (61,5%) oraz na Poj. Mrągowskim (58,0%). Największą leśnością charakteryzuje się Równina Mazurska (49,9%) oraz Poj. Olsztyńskie (32,1%). Główna koncentracja terenów turystyczno-wypoczynkowych znajduje się w Krainie Wielkich Jezior Mazurskich (75,2%) i na Poj. Olsztyńskim (59,7%).

#### UWARUNKOWANIA PRZYRODNICZE I SPOŁECZNO-EKONOMICZNE OBSZARÓW FUNKcjONALNYCH POJ. MAZURSKIEGO I ICH UKIERUNKOWANIE NA EKOROZWÓJ

Grunty rolnicze zajmują nieco ponad 50% powierzchni ogólnej Poj. Mazurskiego i są głównym wyznacznikiem funkcji społeczno-gospodarczej na tym

obszarze. W przeliczeniu na 1 mieszkańca występujące tu zasoby ziemi rolniczej wynoszą 0,98 ha i są dwukrotnie większe niż w kraju. W stosunku do łącznej powierzchni użytków rolnych grunty orne stanowią 64,1%, łąki – 16,2%, a pastwiska – 19,4%. Najwyższy odsetek gruntów ornych występuje na Poj. Mragowskim (69,2%) i Poj. Olsztyńskim (68,2%), natomiast najniższy na Równinie Mazurskiej (51,8%). W tym ostatnim mezoregionie notujemy najwyższy procent trwałych użytków zielonych – łąk (28,0%) i pastwisk (20,0%). Relatywnie wysoki udział pastwisk występuje w zasadzie na obszarze całego pojezierza, co w dużej mierze wiąże się z koniecznością zadarnienia licznych stoków i wierzchowin wzgórz morenowych. Najliczniej występują one na terenie Garbu Szeskiego.

Syntetyczny wskaźnik jakości gruntów rolniczych dla całego Poj. Mazurskiego wynosi wg punktacji IUNG — 49,8, a wskaźnik rolniczej przestrzeni produkcyjnej – 61,1<sup>2)</sup>. W ujęciu przestrzennym grunty najlepszej jakości występują na Poj. Mragowskim (wskaźniki wynoszą odpowiednio 58,2 i 67,4 pkt), natomiast najłabsze na Równinie Mazurskiej (33,5 oraz 49,7 pkt). Ogólnie ujmując zachodnia część Poj. Mazurskiego, z wyjątkiem Równiny Mazurskiej, jest pod względem glebowym lepsza niż część wschodnia. Występująca w tym względzie różnica zawiera się w przedziale klasy bonitacyjnej IIIb i IVa.

Grunty rolnicze ze względu na ich strukturę władania przeważnie stanowią własność prywatną (57,7 %), przy czym większa koncentracja tej właśnie formy władania występuje we wschodnich mezoregionach pojezierza. Szczególnie wysoki udział rolnictwa prywatnego ma miejsce na Równinie Mazurskiej (73,8 %). Grunty wchodzące w skład Zasobu Skarbu Państwa dominują na Poj. Mragowskim (66,3 %).

Prywatne gospodarstwa rolne występujące na omawianym terenie pod względem wielkości obszaru należą do największych w Polsce. Średnia ich powierzchnia wynosi 13,8 ha użytków rolnych, w kraju przeciętnie 6,8 ha.

Pod względem nasilenia lesistości na obszarze Poj. Mazurskiego wydzielić można trzy zwarte rejony. Są to:

- rejon południowo-zachodni, stanowiący w zasadzie teren Puszczy Piskiej,
- rejon środkowo-południowy ogarniający swym zasięgiem znaczną część Poj. Olsztyńskiego i Równiny Mazurskiej,
- rejon północny obejmujący kompleksy leśne Puszczy Boreckiej i Rominckiej.

Powierzchnia zalesiona przypadająca na 1 mieszkańca wynosi na omawianym pojezierzu 0,62 ha, podczas gdy średnio w kraju 0,23 ha, na co wpływa zarówno większa lesistość, jak też niższe zaludnienie w stosunku do wielkości ogólnokrajowych.

<sup>2)</sup> Z Poj. Mazurskim graniczy od północy Równina Sępopolska (mezoregion wchodzący w skład makroregionu Niziny Staropruskiej), która charakteryzuje się urodzajnymi glebami podobnie jak położony obok mezoregion – Kraina Węgorapy. Z punktu widzenia funkcjonalno-przestrzennego oba wymienione mezoregiony (Równina Sępopolska i Kraina Węgorapy) uzasadniają łączne ich traktowanie jako obszaru predystynowanego do intensywnego rozwoju rolnictwa.

Dominującym typem siedliskowym lasów Poj. Mazurskiego jest bór świeży (ok. 35%). Na drugim miejscu pod względem procentowego udziału znajduje się bór mieszany świeży (ok. 27%). Łącznie gatunki iglaste zajmują tu ok. 70% powierzchni zalesionej.

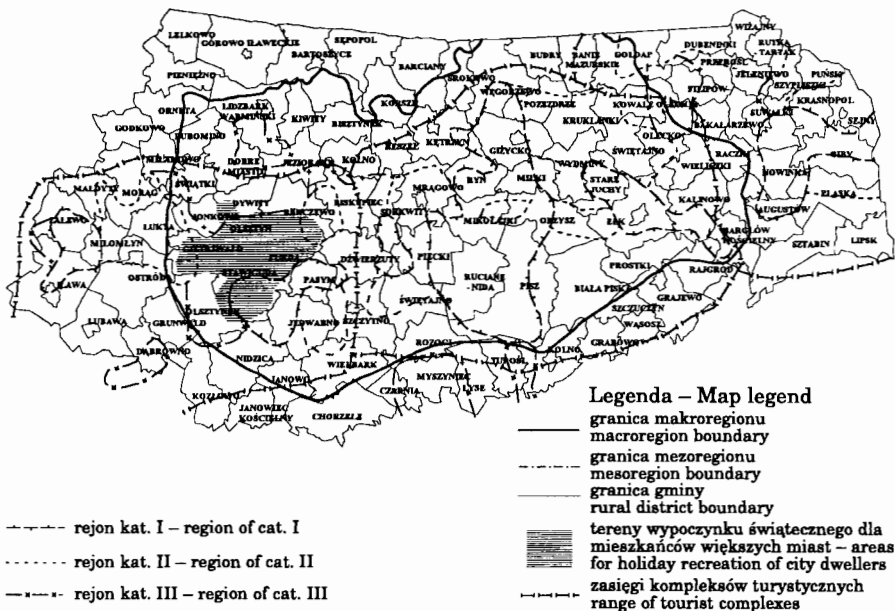
Wyraźną przewagę na omawianym terenie mają drzewostany młodsze od I do IV klasy wieku włącznie. Zajmują one 78% powierzchni, podczas gdy drzewostany klasy V i starsze ok. 19%.

Drzewostany starszych klas wiekowych występują przeważnie na obszarze Poj. Olsztyńskiego i Poj. Mrągowskiego. Oprócz funkcji produkcyjnej, lasy Poj. Mazurskiego pełnią także funkcje ochronne w szczególności glebochronne, wodochronne, klimatyczne, zdrowotno-rekreacyjne i krajobrazowe. Powierzchnia tych lasów na obszarze woj. olsztyńskiego i suwalskiego wynosi 132,9 tys. ha, co stanowi 18,7% ogólnej powierzchni leśnej i jest to odsetek dwukrotnie mniejszy niż średnio w kraju. W ogólnej powierzchni lasów ochronnych pojezierza szczególnie znaczący udział mają lasy krajobrazowe. Z tą kategorią lasów wiążą się w znacznej mierze tereny parków krajobrazowych oraz obszarów chronionego krajobrazu. Dość znaczna na omawianym obszarze jest również powierzchnia lasów glebo- i wodochronnych, a także lasów uzdrowiskowo-klimatycznych i przeznaczonych dla masowego wypoczynku ludności. Te ostatnie występują głównie wokół Olsztyna, Lidzbarka Warmińskiego i niektórych innych miast pojezierza. Ważną formą ochrony środowiska, którą w znacznym stopniu pełni przestrzeń zalesiona, są rezerwaty. Na obszarze woj. olsztyńskiego i suwalskiego znajduje się 88 rezerwartów, z czego 10 to rezerwaty ścisłe. Łącznie zajmują one ponad 2% powierzchni ogólnej pojezierza.

Lasy nie są na ogół objęte szkodliwym oddziaływaniem emisji pyłów i gazów. Powierzchnia zagrożona z tego powodu jest stosunkowo niewielka, wynosi ok. 200 ha i dotyczy głównie obszaru Poj. Olsztyńskiego.

Tereny Poj. Mazurskiego to przestrzeń ekonomiczna, wykorzystywana również dla celów turystyczno-wypoczynkowych (rys. 2). Unikalne walory przyrodniczo-krajobrazowe tego obszaru zadecydowały, że w całości objęty on został programem działań regionalnych, opracowanych w ramach tzw. „Zielonych Płuc Polski” [11]. Tereny turystyczno-krajobrazowe ze względu na ich atrakcyjność dzielone są na trzy kategorie. Tereny I kategorii to obszary o dominującej funkcji turystycznej w stosunku do pozostałych funkcji (rolniczej i leśnej). Na Poj. Mazurskim tworzą one cztery główne rejony: pasymski, sorkwicki, Wielkich Jezior Mazurskich oraz ełcki; łączny ich udział w stosunku do powierzchni ogólnej stanowi 41,7%. Tereny II kategorii, a więc tam gdzie rozwój turystyki odbywać się powinien równolegle z pozostałymi funkcjami wynoszą 35,4% powierzchni pojezierza i występują w siedmiu koncentracjach przestrzennych. Są to rejony: barczewski, węgorzewsko-spychowski, szczycieński, olecki, orzycki oraz Wzgórz Szeskich.

Tereny III kategorii turystyczno-wypoczynkowej obejmują obszary, gdzie rekreacja nie ma warunków, aby stanowiła element gospodarki uzasadniającej ich



Rys. 2. Pojezierze Mazurskie – regiony turystyczno-wypoczynkowe (wg Instytutu Turystyki)  
 Fig. 2. Masurian Lake District – tourist and recreational regions (acc. to the Institute of Tourism)

wyróżnienie. W przypadku Poj. Mazurskiego są to dwa rejony: olsztyńsko-biskupiecki oraz lidzbarski. Łącznie obejmują one 22,3% całej powierzchni omawianego pojezierza.

Obszary turystyczno-wypoczynkowe Poj. Mazurskiego wg danych Biura Planowania Regionalnego w Białymstoku charakteryzują się pojemnością turystyczną ocenianą w granicach 560–650 tys. osób<sup>3)</sup>.

## POŻĄDANE KIERUNKI PRZEKSZTAŁCEN SPOŁECZNO-GOSPODARCZYCH OBSZARÓW FUNKCJONALNYCH POJEZIERZA W INTEGRACJI Z CELAMI EKOROZWOJU

Istnieją obecnie określone i obiektywne trudności w precyzowaniu kierunków przekształceń społeczno-gospodarczych obszarów funkcjonalnych pojezierza w integracji z celami ekorozwoju, przede wszystkim z racji skumulowania się na tym obszarze negatywnych skutków transformacji ustrojowej, a w szczególności:

– stopniowej utraty zdolności kapitałowej umożliwiającej wyjście z recesji własnymi siłami na zasadzie rozwoju endogenicznego, bez zasilania kapitałowego

<sup>3)</sup> Tereny turystyczno-wypoczynkowe w makroregionie północno-wschodnim i ich chłonność. Biuro Planowania Regionalnego w Białymstoku, Białystok 1978 (maszynopis).

z zewnątrz i dopływu czynników egzogenicznych generujących wzrost społeczno-gospodarczy,

- gwałtownego wzrostu bezrobocia strukturalnego społeczności lokalnych,
- degradacji ekonomicznej i cywilizacyjnej rolniczej ludności popegeerskiej [3].

Współzależne z celami i kryteriami ekologicznymi mierniki społeczno-gospodarcze związane z koniecznością generowania wzrostu i poprawy warunków życia mieszkańców obszarów zaznaczają się tu ze szczególną ostrością.

Już dziś można powiedzieć, że strategia zaawansowana ekologicznie (np. typu ekologizacja rolnictwa czy ekoturystyka) będzie realizowana raczej „wyspowo” na terenach najbardziej do tego predystynowanych (z racji uwarunkowań przyrodniczo-gospodarczych) na tle całej przestrzeni społeczno-gospodarczej pojezierza, w której powinna dominować polityka rozwoju ekologicznie uwarunkowana.

Decydującym w rozwiązywaniu problemów ekorozwoju na obszarze pojezierza w najbliższym okresie będzie dalszy przebieg zjawisk oraz procesów społecznych i gospodarczych uzależniony od zmian zachodzących zarówno w całym regionie północno-wschodnim, jak i w kraju.

Możliwości rozwiązywania poszczególnych problemów będą odmienne. W celu zarysowania dopuszczalnych w ramach „filozofii” ekorozwoju rozwiązań, autorzy przyjęli metodę scenariuszową, przedstawiając dwa przypuszczalne przebiegi zjawisk i procesów:

1) scenariusz zachowania szans na ekorozwój, który dotyczy sytuacji w razie braku możliwości realizacji samej idei (brak czynników egzogenicznych), a jedynie tworzenie warunków do jej wdrażania w przyszłości;

2) scenariusz powszechnej ekologizacji, który odnosi się do przebiegu zjawisk i procesów w razie zaistnienia korzystnych warunków do rozpoczęcia wdrażania idei ekorozwoju.

### Scenariusz zachowania szans na ekorozwój (I)

Tworząca się gospodarka rynkowa nie jest gospodarką proekologiczną; jest dość żywiołową w wyborze kierunku działania. Brak jak dotychczas w polityce regionalnej państwa priorytetu dla całego obszaru „Zielonych Płuc Polski”, w tym również Poj. Mazurskiego, a zatem odrębnego finansowania rozwoju regionalnego. Rozwój obszaru tego pojezierza związany jest zatem głównie z własnym kapitałem [4].

Zjawiska i procesy zachodzące w dziedzinach stymulujących ekorozwój mogłyby mieć przebieg następujący:

a) **W gospodarce leśnej** — funkcjonowanie tego działu produkcji powinno zmieniać się wraz ze zmianą hierarchii celów tj. w kierunku podporządkowania produkcyjnych funkcji lasów funkcjom społecznym i ekologicznym. Zgodnie



z dokumentem „Polska polityka zrównoważonej gospodarki leśnej” duża uwaga musi być zwrócona na ochronę przyrody i ekosystemów leśnych<sup>4</sup>). Na Poj. Mazurskim należałoby kontynuować zalesienia. W pierwszej kolejności wskazane byłyby dolesienia obszarów chronionych (w tym Mazurskiego Parku Krajobrazowego w szczególności) oraz terenów wymagających tworzenia kompleksów lasów ochronnych, głównie z punktu widzenia ochrony wód (w tym jezior) i powierzchni ziemi. Ten priorytet przestrzenny powinien być wspierany odpowiednim pod względem zasad ekorozwoju rozdziałem środków finansowych. Status lasów ochronnych powinno nadawać się wszystkim kompleksom leśnym położonym na terenach najcenniejszych przyrodniczo.

Duże możliwości ogólnego wzrostu stopnia lesistości istnieją w południowej części Równiny Mazurskiej (m.in. w gminach: Wielbark, Jedwabno, Szczytno, Nidzica, Ruciane Nida, Pisz), a to głównie z powodu niskiej jakości ziemi rolniczej.

**b) W turystyce** – wymogi ochrony środowiska przyrodniczego stawiane zakładom funkcjonującym dotychczas niezgodnie z przepisami powinny być szczególnie egzekwowane w odniesieniu do obiektów turystycznych, zwłaszcza położonych na terenach najcenniejszych przyrodniczo (np. Mazurski Park Narodowy). Wymogi te, to jeden z najskuteczniejszych czynników pobudzających procesy ekologizacji funkcji turystycznej pojezierza.

Ekologizacja turystyki w sferze użytkowania turystycznego obszaru pojezierza powinna zmierzać w trzech kierunkach:

- weryfikacji istniejącego zagospodarowania turystycznego pod względem standardu i pełnionych funkcji,
- zmiany sposobu użytkowania turystycznego terenów oraz obiektów i urządzeń turystycznych,
- przywrócenia naturalnego stanu terenom zdegradowanym przez użytkowanie turystyczne;

**c) W rolnictwie** – powinien zmniejszać się przede wszystkim areal gruntów ornych o najgorszych warunkach glebowych w kierunku zamiany ich na użytki zielone, odłogowania, wprowadzania innych sposobów użytkowania, np. zabudowa rekreacyjna. Zmniejszyć się powinna produkcja wysokostężonej gnojowicy, szczególnie w większych fermach hodowlanych. Należałoby także rozpocząć przygotowywanie infrastruktury ekonomiczno-informacyjnej oddziałującej wielostronnie na proekologiczne przekształcenia w rolnictwie. Polegałoby to głównie na: promocji rolnictwa ekologicznego, rozwoju szkolnictwa, propagandy i informacji o wartościach ekologiczno-użytkowych tego rejonu, zwłaszcza wśród społeczności wiejskiej. Zwrócić też należy większą uwagę na wymuszanie proekologicznych zachowań w stosunku do gospodarstw będących w gestii Agencji Własności Rolnej Skarbu Państwa;

<sup>4</sup> Polska polityka zrównoważonej gospodarki leśnej. Ministerstwo Ochrony Środowiska, Zasobów Naturalnych i Leśnictwa. Warszawa 1994 (maszynopis)

d) **W przemyśle** – powinien nastąpić rozwój nowych drobnych firm prowadzących działalność przemysłowo-usługową, głównie na rzecz rynku lokalnego. W miarę rozwoju koniunktury mogłyby mieć miejsce dwie drogi zachowań tych firm wobec środowiska:

- natychmiastowe podejmowanie wielostronnych działań restrukturyzacyjnych, a w tym i zabezpieczających walory środowiska naturalnego,
- zwiększenie produkcji i stopnia wykorzystania istniejących zdolności wytwórczych w związku z czym mógłby nastąpić okresowy wzrost obciążeń środowiska.

Postępująca dekapitalizacja majątku trwałego i immanentna zmienność zachowań rynku będą czynnikami zmuszającymi firmy produkcyjne do restrukturyzacji i ciągłych działań przystosowawczych, w tym także w kierunku elastyczności zachowań względem interesów ekologicznych.

e) **W osadnictwie** – sieć osadnicza nie powinna w zasadzie ulegać przekształceniom, a jedynie porządkowaniu elementów wewnętrznych i zewnętrznych infrastruktury technicznej z pełniejszym niż dotychczas uwzględnieniem wymogów ochrony środowiska (systemy wodno-kanalizacyjne, komunikacyjne i energetyczne, a także gospodarka odpadami). Ze względu na ograniczoną skalę środków, należy wymuszać ich koncentrację w pierwszej kolejności na obszarach najcenniejszych.

W realizacji scenariusza zachowania szans na ekorozwój mogą wystąpić ograniczenia i trudności wynikające ze wzrostu presji agresywnej przedsiębiorczości zarówno w postaci nowych inwestycji, jak i towarów oraz usług, co przy braku sprawnego systemu kontroli zagrażać może obszarom o wysokich wartościach przyrodniczych i dominacji funkcji ekologicznej.

## Scenariusz powszechnej ekologizacji (II)

Podstawowym wyznacznikiem realizacji tego scenariusza jest harmonizacja i synchronizacja działalności gospodarczej pomiędzy sferami: ekologiczną, społeczną i ekonomiczną. Przy wystąpieniu ożywienia gospodarczego w kraju i na obszarze pojezierza, w wyniku napływu oraz cyrkulacji kapitału pochodzenia lokalnego, krajowego i międzynarodowego, wystąpią wieloaspektowe zmiany strukturalne w kierunku ekorozwoju. Przewidywać należy, iż rozpocznie funkcjonować regionalny interwencjonizm państwowy dla obszaru „Zielonych Płuc Polski” wspierający również wszelką działalność na rzecz ekorozwoju Poj. Mazurskiego. Prywatyzacja jednostek gospodarczych powinna uwzględniać nie tylko potrzeby rynku, ale także układy przyrodniczo-przestrzenne.

Przebieg zjawisk i procesów występujących w sferach wpływających na ekorozwój można by scharakteryzować następująco:

a) **W gospodarce leśnej** – występowałyby przekształcenia uzależnione od skali ożywienia gospodarczego. Miałoby miejsce przekazywanie znacznych powierzchni

użytków rolnych pod zalesienia na całym pojezierzu, w tym użytków związanych z restrukturyzacją i prywatyzacją zasobu Agencji Własności Rolnej Skarbu Państwa. Jednocześnie zachodziłyby zmiany w sposobie zarządzania lasami. Większy nacisk kładziony byłby na proekologiczne, środowiskowo twórcze funkcje lasu niż na funkcje produkcyjne. Powinno nastąpić dostosowanie funkcji ochronnych lasu do takich potrzeb, jak: ochrona gleb, ochrona przed powodzią, kształtowanie mikroklimatu czy realizacja funkcji ekologicznej, a zwłaszcza ochrony ekosystemów. Tym samym należy liczyć się ze znacznym rozszerzeniem zasięgu lasów o funkcjach ochronnych.

Wzrastałoby także znaczenie ekonomiczne użytków ubocznych, poza drewnem, jak: runo leśne, odpady z pozyskania drewna czy funkcji leśnych – ewentualnie plantacje lasu energetycznego, kumulowanie węgla w biomasie, spełnianie funkcji retencyjnych w zlewniach rzek stanowiących źródła wody pitnej.

**b) W turystyce** – nastąpiłby wzrost zainteresowania wszelkimi formami ekoturystyki i rozpoczęcie procesu stopniowego dostosowywania do wymogów ekorozwoju takich elementów, jak: struktura organizacji przestrzennej turystyki, funkcjonowanie jednostek pośrednio związanych z obsługą ruchu turystycznego, natężenie rygorów zachowań proekologicznych ludności, w tym także turystów oraz przedsiębiorstw w ich organizacji oraz technologii stosowanych w obsłudze ruchu turystycznego.

**c) W rolnictwie** – należy oczekiwać, że ożywienie gospodarcze stworzy szansę na powszechną ekologizację rolnictwa oraz konkurencyjność eksportu związanej z nim żywności zarówno w formie nie przetworzonej, jak i przetworzonej. W pierwszej fazie będzie to działalność nastawiona bardziej na tworzenie instytucji propagujących ten proces niż bezpośrednio na produkcję rolną. Z chwilą, gdy rozwój rolnictwa ekologicznego i przetwórstwa bezpiecznej żywności nabierze szerszego znaczenia, istotnym zadaniem stanie się rozwój służb zabezpieczających jakość produktów oraz system promocyjnej sprzedaży w całym kraju i za granicą.

**d) W przemyśle** – aktywizacja gospodarcza powinna przynieść ze sobą dynamizację rozwoju oraz zmiany strukturalne przemysłu. W efekcie tego na Poj. Mazurskim powinien nastąpić wzrost zamożności przedsiębiorstw, a zatem i budżetów samorządowych oraz wzrost intensywności mikrorestrukturyzacji tych przedsiębiorstw w wyniku rozwijania skłonności do inwestowania w proekologiczne usprawnienia technologiczne i urządzenia ochrony środowiska.

**e) W osadnictwie** – struktura osadnicza będzie się zapewne zmieniała z różną intensywnością pod wpływem dwu grup oddziaływań tj. ożywienia gospodarczego oraz oddziaływania państwa i samorządów. Miasta powinny się rozwijać umiarkowanie, uwzględniając w procesie rozwoju przestrzennego funkcje środowiska przyrodniczego. W osadnictwie wiejskim dążyć należy do pełnego uporządkowania systemów infrastruktury technicznej i społecznej.

W realizacji scenariusza powszechnej ekologizacji mogą wystąpić ograniczenia i trudności, a zwłaszcza:

- niedostateczny i zbyt powolny wzrost świadomości ekologicznej społeczności lokalnych bez eliminowania rozwoju obciążającego nadmiernie środowisko,
- utrzymywanie się lokalnie wysokiego bezrobocia i presja na każdego rodzaju miejsce pracy nawet w zakładach o wysokim ryzyku środowiskowym,
- niekorzystne dysproporcje nakładów pomiędzy działalnością produkcyjno-usługową a ochroną środowiska.

Analiza zjawisk i procesów jakich można by oczekiwać w wyniku realizacji omawianych wyżej scenariuszy ekorozwoju na obszarze Poj. Mazurskiego, pozwala sformułować następujące wnioski:

1) mimo wielu elementów niekorzystnych zawartych w scenariuszu zachowania szans na ekorozwój (scenariusz I), pozwala on w minimalnym stopniu zachować warunki do realizacji tej idei w przyszłości;

2) widoczna jest zasadnicza różnica w stopniu spełnienia celów pomiędzy scenariuszem zachowania szans na ekorozwój (scenariusz I) i powszechnej jego formuły (scenariusz II), co pozwala sugerować maksymalizację przechodzenia do rozwiązań zapisanych w tym ostatnim;

3) zidentyfikowano znaczną liczbę procesów i zjawisk wysoce korzystnych dla ekorozwoju w nawiązaniu do założeń poszczególnych scenariuszy, które stanowiąc będą istotny element strategii i jej instrumentacji,

4) określono grupę zjawisk i procesów, które są szczególnie groźne dla realizacji celów ekorozwoju; wymagają one uwzględnienia zarówno w trakcie formułowania strategii, jak i, związanej z nią instrumentacji, ograniczenia lub wyeliminowania niekorzystnego ich oddziaływania.

Scenariusz II (tj. powszechnej ekologizacji) jest, jak się wydaje, rozwiązaniem przyszłościowym, gdyż obecnie na Poj. Mazurskim nie zaistniały jeszcze warunki do jego realizacji przede wszystkim z braku środków wewnętrznych i zewnętrznych. Mogłby on być realizowany kompleksowo jedynie na niewielkiej powierzchni terenów o aktualnie najwyższych walorach przyrodniczych i ekologicznych. Ekologizacja rolnictwa jako jeden z głównych elementów (działów) ekorozwoju mogłaby być wdrażana w najbliższych latach na nieco większej części pojezierza. Jak wynika z badań dotyczących ekologizacji rolnictwa prowadzonych przez Michałowskiego [8, 9] i innych autorów [1, 2, 6], najbardziej sprzyjające warunki przyrodniczo-gospodarcze do jej rozwoju istnieją w 22 gminach Poj. Mazurskiego, co przedstawia rysunek 3.

## REGIONALIZACJA POLITYKI PRZESTRZENNEJ W ASPEKcie CELÓW I KIERUNKÓW EKOROZWOJU, ZE SZCZEGÓLNYM UWZGLĘDNIENIEM EKOLOGIZACJI ROLNICTWA NA OBSZARACH POJEZIERZA

Podstawowym celem polityki przestrzennej na Poj. Mazurskim jest dążenie do zachowania i odtworzenia naturalnych walorów środowiska przy stosowanych ograniczeniach w zakresie działań społecznych i gospodarczych, aktywizujących ten rejon.

Cel ten powinien być realizowany z uwzględnieniem:

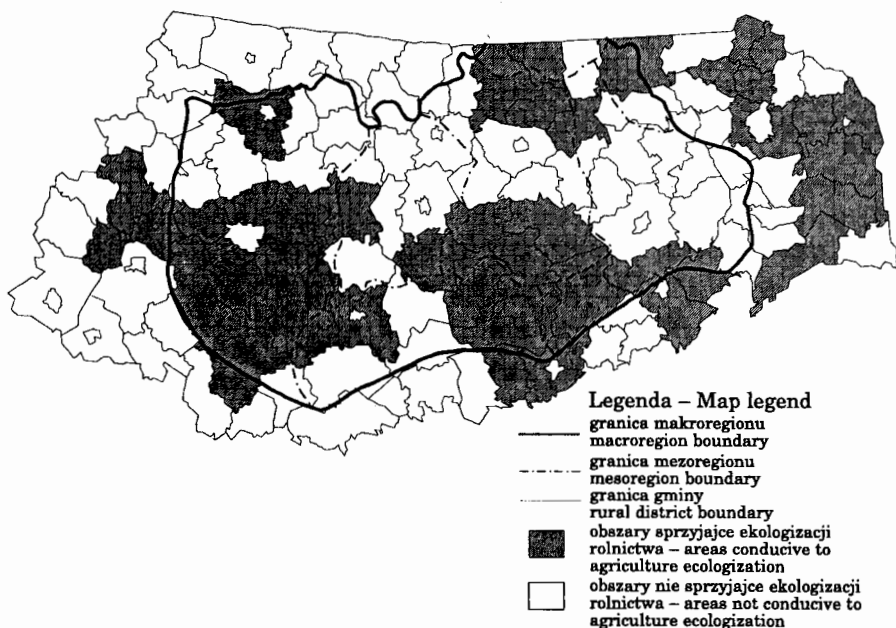
– zróżnicowań walorów środowiska ekologicznego i jego ekologicznego znaczenia,

– odmienności poszczególnych elementów ekorozwoju,

– priorytetów i instrumentów realizacyjnych polityki przestrzennej.

Z uwagi na istniejące obiektywne trudności w sprecyzowaniu polityki przestrzennej w aspekcie celów i kierunków wszystkich podstawowych elementów (działań) ekorozwoju (brak właściwej i stosownej informacji) należałoby skupić się głównie na stosunkowo lepiej rozpoznanym elemencie tego ekorozwoju tj. ekologizacji rolnictwa.

W stosunku do wytypowanych potencjalnych obszarów ekologizacji rolnictwa (rys. 3) powinna być prowadzona regionalnie uwarunkowana polityka przestrzenna i ekologiczna.



Rys. 3. Pojezierze Mazurskie – obszary sprzyjające ekologizacji rolnictwa  
Fig. 3. Masurian Lake District – areas conducive to agriculture ecologization

Polityka przestrzenna, jak każda inna polityka, polega na ustalaniu celów, optymalizowaniu sposobów ich osiągnięcia oraz na doborze środków realizacji celów. W odniesieniu do obszarów potencjalnego rozwoju ekologizacji rolnictwa najważniejszym celem tej polityki byłoby kształtowanie optymalnych relacji przestrzennych i współdziałania między człowiekiem – podmiotem gospodarczym w rolnictwie – a środowiskiem przyrodniczym. Do realizacji tego podstawowego

celu musiałyby być opracowane odpowiednie instrumenty, które skłoniłyby wszystkie podmioty gospodarcze, w tym i rolnicze, do dostosowania swoich zachowań odnośnie wymagań ochrony środowiska przyrodniczego. Miałyby to zarówno zasięg powszechny i regionalny, jak i kształtujący warunki użytkowania danych terenów, wsi lub gospodarstw.

Istotnym rodzajem polityki przestrzennej powinien być na obszarach potencjalnego rozwoju ekologizacji rolnictwa system planów zagospodarowania różnych szczebli, w tym w szczególności planu zagospodarowania przestrzennego gminy. Podczas opracowania tych planów należałoby wyraźnie uwzględniać nadrzędność celów społecznych, a przede wszystkim takich elementów, jak: bezpieczne środowisko dla zdrowia, równowaga ekologiczna w podstawowych ekosystemach, niezbędne warunki odnowy sił człowieka.

W stosunku do wytypowanych potencjalnych obszarów ekologizacji rolnictwa należałoby określić i prowadzić odpowiednią politykę regionalną. Głównym celem tej polityki musiałby być rozwój ekologicznie uwarunkowany. Chodzi tu zwłaszcza o nadanie rozwojowi ekonomicznemu tych obszarów kierunku zachowującego w sposób trwały walory środowiska zapewniającego mu czynną ochronę. Główne założenia koncepcji ekorozwoju na tych obszarach dotyczące rolnictwa wiązałyby się z wytwarzaniem bezpiecznych (zdrowych) produktów rolnych, a w odniesieniu do otoczenia rolnictwa — z dostosowaniem go do właściwego przetwarzania, dystrybucji oraz konsumpcji atestowanej żywności. Dla gospodarstw przedstawiających się na ekologiczne metody gospodarowania niezbędne staje się wprowadzenie ulg lub zwolnień podatkowych oraz kredytów preferencyjnych (nisko oprocentowanych). Szczególnie wskazane byłoby to na obszarach chronionych (otuliny parków narodowych, parki krajobrazowe) oraz w strefach ujęć wód pitnych.

Mając na względzie realizację pożądaných kierunków przekształceń społeczno-gospodarczych obszarów Poj. Mazurskiego w integracji z celami ekorozwoju, należałoby rozważyć opracowanie programu realizacyjnego rozwoju Poj. Mazurskiego. Podstawowym celem takiego programu byłoby określenie w układzie przestrzennym, sektorowym i czasowym działań organizacyjnych i instytucjonalnych, zapewniających realizację ekorozwoju Poj. Mazurskiego. Priorytetowe miejsce w programie realizacyjnym powinny znaleźć przedsięwzięcia służące ochronie środowiska i przyrody. Przedsięwzięcia, jak budowa oczyszczalni komunalnych czy uzupełnianie sieci ochrony przyrody nie powinny budzić wątpliwości (przynajmniej merytorycznych). Takie działania jak ograniczanie negatywnego oddziaływania na środowisko istniejących, poszczególnych sektorów gospodarki, (głównie przemysłu) stwarzać może pewne problemy. Biorąc pod uwagę funkcjonowanie danego zakładu w otoczeniu rynkowym należałoby mu, jak się wydaje, pozostawiać wybór co do sposobu zachowań wobec środowiska. W ten sposób koszty ochrony mogą być niższe, a jednocześnie zakład zachowa większe środki kapitałowe na cele rozwojowe. W zakresie przestrzennym priorytet powinny mieć zadania

określone dla tych obszarów, na których zlokalizowane są szczególnie cenne walory przyrody, a zapewnienie właściwych warunków środowiskowych przyniesie największe korzyści w postaci rozwoju efektywnej działalności gospodarczej, wykorzystującej te walory. Biorąc pod uwagę specyfikę poszczególnych obszarów Poj. Mazurskiego oraz istniejący i potencjalny popyt na dobra i usługi wydaje się, że priorytetowo powinny być traktowane obszary o przewidywanej wiodącej funkcji turystycznej (np. szlak Wielkich Jezior Mazurskich).

Program realizacyjny Poj. Mazurskiego powinien służyć realizacji ponadlokalnych celów publicznych (tak jak to jest rozumiane w ustawie o zagospodarowaniu przestrzennym). Zadania te muszą mieć przede wszystkim charakter zamówień publicznych finansowanych w zasadniczym stopniu ze środków budżetowych. Warunkiem realizacji jest wprowadzenie ich do miejscowych planów zagospodarowania przestrzennego (na drodze negocjacji). Program realizacyjny Poj. Mazurskiego powinien być przygotowywany również na podstawie opracowywanego obecnie (zgodnie z ustawą)<sup>4)</sup> studium zagospodarowania przestrzennego województw.

## WNIOSKI KOŃCOWE

1. Poj. Mazurskie jako jednostka fizjograficzna wchodząca w skład obszaru „Zielone Płuca Polski” z uwagi na występujące tu unikalne warunki środowiska przyrodniczego oraz charakterystyczną strukturę obszarów funkcjonalnych (użytków rolnych, lasów, terenów turystyczno-wypoczynkowych) w sposób szczególnie predystynowane jest do rozwoju zrównoważonego, czyli ekorozwoju.

2. Uwarunkowania gospodarczo-przestrzenne występujące na Poj. Mazurskim wskazują, że nie ma jeszcze możliwości do wprowadzenia na całym jego obszarze zasad powszechnej ekologizacji. Jako zadanie priorytetowe w tej sytuacji należy uznać potrzebę ekologizacji rolnictwa, rozumianej jako długotrwały proces prowadzący do rozwoju metod produkcji rolnej nie zakłócającej równowagi środowiska naturalnego. Zadanie to byłoby możliwe na dość znacznej części omawianego makroregionu.

3. W celu realizacji pożądaných kierunków przekształceń społeczno-gospodarczych Poj. Mazurskiego w integracji z celami ekorozwoju należy sformułować podstawowe założenia zregionalizowanej polityki przestrzennej dla tego obszaru, a także opracować stosowny program jej realizacji.

4. W założeniach zregionalizowanej polityki przestrzennej Poj. Mazurskiego nadrzędnym celem powinno być zrównoważenie i harmonizacja rozwoju regionalnych struktur przestrzennych, prowadzące do stopniowego zmniejszenia i eliminacji ukształtowanych dotychczas proporcji oraz deformacji w dziedzinie społeczno-gospodarczej, dotyczącej poszczególnych obszarów funkcjonalnych.

<sup>4)</sup> por. przypis 1

## LITERATURA

1. Cymerman R., Suchta J. (1992). Determinanty ekologicznego rozwoju rolnictwa i gospodarki żywnościowej na obszarze „Zielone Płuca Polski”: Ekorozwój obszarów wiejskich, *Zeszyty Probl. Post. Nauk. Rol.* z. 401: 335–345, PWN Warszawa.
2. Kistowski M. (1995). Propozycja metody oceny przyrodniczych uwarunkowań ekorozwoju w skali makroregionalnej (na przykładzie Polski północno-wschodniej). *Przegląd Geograficzny*, t. LXVII, z. 1–2, 71–89.
3. Kołodziejski J. (1991). O przyszły kształt polskiej przestrzeni. *Wszechnica PAN, Ossolineum*.
4. Koncepcja rolnictwa i gospodarki żywnościowej ze szczególnym uwzględnieniem rolnictwa ekologicznego oraz produkcji bezpiecznej żywności na obszarze funkcjonalnym „Zielone Płuca Polski”. Opracowanie zespołowe pod kier. A. Hopfera, (1991), Narodowa Fundacja Ochrony Środowiska, Warszawa, 5-30.
5. Kondracki J. (1972). *Polska północno-wschodnia*. PWN, Warszawa.
6. Kozłowski S. (1995). Hipoteza ekorozwoju w warunkach polskiej transformacji systemowej.
7. Koncepcja polityki przestrzennego zagospodarowania kraju Polska 2000 plus, t. II, CUP 1995, Warszawa, 35–54.
8. Michałowski, K. (1993). Zamierzenia i kierunki rozwoju rolnictwa w obszarach chronionych Makroregionu Północno-Wschodniego.: Ochrona walorów środowiska przyrodniczego województwa olsztyńskiego. Ośrodek Doradztwa Rolniczego, Olsztyn, 27–57.
9. Michałowski, K. (1995). Metodyka typowania obszarów ekologizacji rolnictwa na podstawie uwarunkowań przyrodniczo-gospodarczych na przykładzie Makroregionu Północno-Wschodniego, *Acta Acad. Agricult. Tech. Olszt., Agricult.* 60, Suppl. „C” Wydawnictwo ART, Olsztyn.
10. Rozwój Polski północno—wschodniej w warunkach transformacji gospodarczej. Praca zbiorowa pod red. L. Kupca i M. Proniewskiego (1994), Filia Uniwersytetu Warszawskiego oraz Biuro Planowania Regionalnego, Białystok.
11. Suchta J., Koczowski F., (1992), Koncepcja ekorozwoju Warmii i Mazur.: Ekorozwój obszarów wiejskich. *Zeszyty Probl. Post. Nauk. Rol.*, z. 401. PWN, Warszawa, 45–49.
12. Założenia polityki regionalnej obszaru funkcjonalnego „Zielone Płuca Polski” (1991), Białystok.

## STRESZCZENIE

W opracowaniu scharakteryzowano uwarunkowania przyrodniczo-ekonomiczne obszarów funkcjonalnych Poj. Mazurskiego, w tym głównie terenów rolniczych, turystyczno-wypoczynkowych i lasów w aspekcie ekorozwoju. Analizowano również pożądane kierunki przekształceń społeczno-gospodarczych tych obszarów. Powinny znaleźć one stosowne udokumentowanie w założeniach regionalnej polityki przestrzennej, opracowanej dla północno-wschodniej części Polski.



ECOLOGICAL DEVELOPMENT AS DETERMINANT OF REGIONAL POLICY IN RURAL  
AREAS OF THE MASURIAN LAKE DISTRICT*Jerzy Suchta, Kazimierz Michałowski*Institute of Regional Planning, the Olsztyn University of Agriculture and Technology  
Office of Regional Planning, Białystok

## S u m m a r y

The paper presents the characteristics of natural and economic conditions of the Masurian Lake District areas (mainly agricultural, tourist and recreational and forests ones), that are the basis for their ecological development. The desirable directions of economic transformations, as integrated with the goals of ecological development and concerning the areas functional, were analysed by means of the scenario method; they should find reflection in the documents connected with the aims of regional planning elaborated for the north-east part of our country.

Prof. dr hab. Jerzy Suchta  
Akademia Rolniczo-Techniczna  
Instytut Gospodarki Przestrzennej  
10-957 Olsztyn-Kortowo