

AKTYWNOŚĆ SPOŁECZNO-GOSPODARCZA WŁAŚCICIELI GOSPODARSTW ROZWOJOWYCH W EUROREGIONIE „POMERANIA”

Katarzyna Brodzińska

Katedra Agrobiznesu i Ekonomii Środowiska,
Uniwersytet Warmińsko-Mazurski w Olsztynie

Wstęp

Euroregion „Pomerania” tworzą regiony przygraniczne trzech państw: Niemiec, Szwecji i Polski. Celem współpracy w ramach Euroregionu jest podejmowanie wspólnych działań dla równomiernego i zrównoważonego rozwoju regionu oraz zbliżenia jego mieszkańców i instytucji. Działania zmierzające do osiągnięcia tego celu to m.in.

- podnoszenie poziomu życia obywateli zamieszkujących euroregion;
- współpraca i wymiana grup społecznych, zawodowych;
- rozwój współpracy gospodarczej, wymiany know-how oraz transfer technologii.

Jednym z efektów współpracy w ramach Euroregionu „Pomerania” są Euroregionalne Prezentacje Gospodarcze, gdzie mają okazję zaprezentować się nie tylko powiaty, gminy czy firmy, ale również indywidualni przedsiębiorcy ze strony polskiej, niemieckiej i szwedzkiej. W ramach prezentacji gospodarczych organizowane były również dla strony polskiej warsztaty nt. „Jak skutecznie wejść na rynek niemiecki?” Warsztaty były otwarte dla wszystkich chętnych, a zarówno ich forma, jak i proponowane tematy dotyczące współpracy i wymiany towarów i usług w rejonie Morza Bałtyckiego, cieszyły się dużym zainteresowaniem. Euroregionalne Prezentacje Gospodarcze stwarzają zatem również rolnikom warunki do pełnego wykorzystania ich potencjału gospodarczego, a widocznym efektem może być wzrost konkurencyjności polskich firm, również przedsiębiorstw rolniczych na rynku europejskim.

Badania miały na celu określenie wpływu czynników warunkujących aktywność społeczno-gospodarczą właścicieli gospodarstw rozwojowych. Chodziło również o zdiagnozowanie na ile polskie gospodarstwa rozwojowe mogą skutecznie konkurować z przedsiębiorstwami rolnymi w niemieckiej części euroregionu, które charakteryzują się [SIEBERT 1999]:

- przeważnie wielkoobszarową, mieszaną strukturą z różnorodnymi formami prawnymi i typami przedsiębiorstw i zakładów;
- bardzo zróżnicowanym obszarem gospodarstw;

- stosunkowo wysokim wyposażeniem w ziemię w poszczególnych gospodarstwach, przeważnie na bazie stosunków dzierżawnych;
- wysokim udziałem przedsiębiorstw zespołowych w formie zarejestrowanych spółdzielni i spółek kapitałowych.

Metodyka badań

Przedmiotem badań były cechy społeczno-demograficzne właścicieli gospodarstw rozwojowych na obszarach przygranicznych wchodzących w skład Euroregionu „Pomerania” i ich wpływ na ekonomiczny rozwój prowadzonych gospodarstw rolnych. W badaniach szczególną uwagę zwrócono również na rozwój aktywności właścicieli gospodarstw rozwojowych w pozyskiwaniu dodatkowych i alternatywnych źródeł dochodu w oparciu o rentę położenia przygranicznego, współpracę transgraniczną i możliwości wykorzystania zasobów lokalnych.

Badania przeprowadzono w czwartym kwartale 2002 roku na obszarach przygranicznych Euroregionu „Pomerania”. Objęto nimi losowo wybranych 101 gospodarstw rozwojowych i ich właścicieli. Główną metodą badawczą był sondaż diagnostyczny przeprowadzony przy użyciu standaryzowanego kwestionariusza wywiadu z właścicielami gospodarstw rozwojowych. Kwestionariusz zawierał zarówno pytania otwarte, jak i zamknięte, pozwalające na zdiagnozowanie sylwetki zawodowo-społecznej właścicieli gospodarstw rozwojowych oraz perspektyw rozwoju gospodarstw i działalności pozarolniczej.

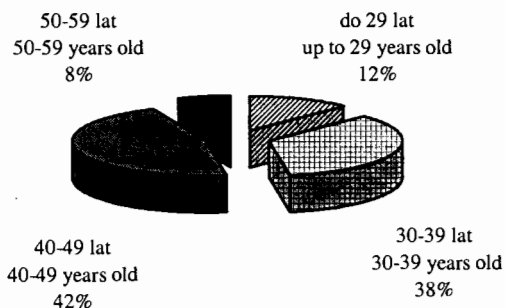
Wyniki badań i dyskusja

Sylwetka zawodowa i społeczna właścicieli gospodarstw rozwojowych

Właściciele objętych badaniami gospodarstw rozwojowych, to głównie mężczyźni (91,1%), najczęściej żonaci (85,1%). Rodziny respondentów były w większości czteroosobowe (36,7%) lub pięcioosobowe (30,7%). W blisko 42% gospodarstw poza właścicielem, na stałe w gospodarstwie rolnym pracowała jedna osoba, natomiast w 33,0% gospodarstw dwie osoby. Biorąc pod uwagę model rodziny, gospodarstwa były raczej przedsięwzięciem rodzinnym.

Wzrost bezrobocia, problemy ze znalezieniem pracy, świadczenia rentowe dla przekazujących gospodarstwa, to główne czynniki kształtujące strukturę wieku właścicieli gospodarstw rolnych. Średni wiek właścicieli gospodarstw rozwojowych wynosił 39 lat, najmłodszy rolnik miał 23 lata, najstarszy natomiast 56 lat. Z analizy struktury wieku (rys. 1) wynika, że co drugi respondent spełniał warunki wiekowe i mógł korzystać z preferencyjnych kredytów dla młodych rolników¹.

¹ Młodzi rolnicy to grupa wiekowa do 40 lat. Stworzona przez Agencję Restrukturyzacji i Modernizacji Rolnictwa (ARiMR) według ustaleń przyjętych dla możliwości korzystania z preferencyjnych linii kredytowych, np. „młody rolnik” udzielanych między innymi przez BGŻ.

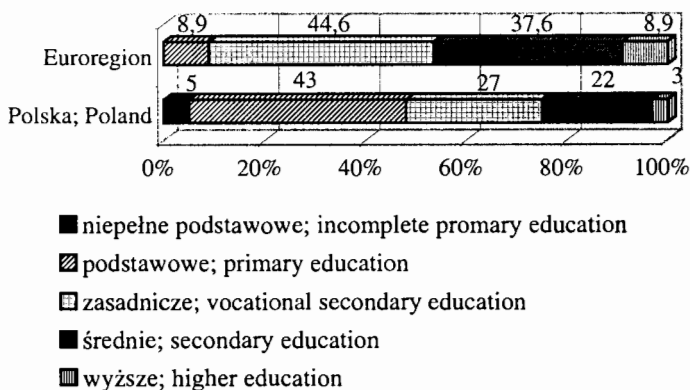


Rys. 1. Struktura wieku właścicieli gospodarstw rozwojowych (źródło: badania własne)

Fig. 1. Age structure of surveyed developmental farm owners (source: own research)

Średnio właściciele gospodarstw rozwojowych kierowali gospodarstwem rolnym przez okres 13 lat, a początkowy okres gospodarowania ok. 5% respondentów określiło jako bardzo trudny, a 43,6% jako trudny. Dla co drugiego rolnika początkowy okres pracy w gospodarstwie nie nastrecał większych trudności, w tym 14,8% oceniło go jako stosunkowo łatwy.

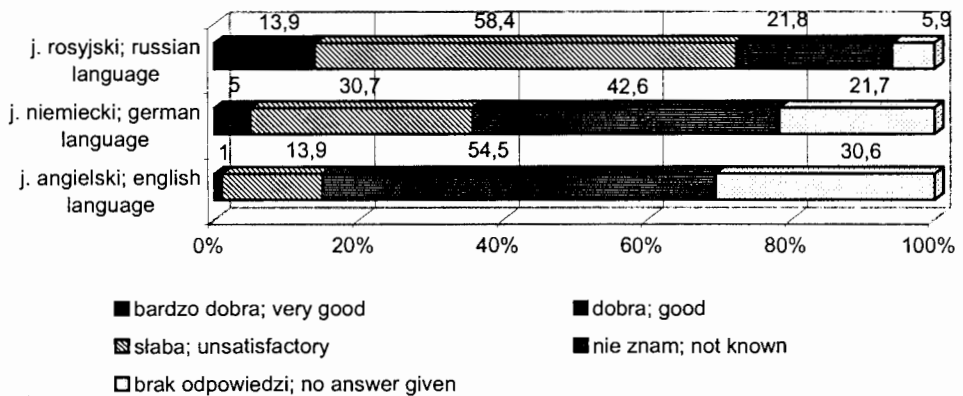
Struktura wykształcenia ludności ulega stałemu procesowi poprawy. Jest to związane z ruchem naturalnym, a więc wypadaniem roczników najstarszych, najgorzej wykształconych i zastępowanie ich rocznikami młodzieży o korzystniejszej strukturze wykształcenia [ROSNER 1996]. Ta tendencja widoczna jest również w badanych gospodarstwach rozwojowych Euroregionu „Pomerania”. Ponad 37% ich właścicieli to absolwenci szkół średnich (z tego blisko 74% ukończyło szkoły rolnicze). Dyplom ukończenia studiów wyższych posiadało blisko 9% respondentów, wszyscy oni ukończyli studia rolnicze. Chociaż w strukturze wykształcenia respondentów z wykształceniem podstawowym było niespełna 9%, to wciąż liczna była populacja rolników z wykształceniem zawodowym (44,6%), (rys. 2).



Rys. 2. Struktura wykształcenia właścicieli gospodarstw rolnych (źródło: Polska – dane Powszechny Spis Rolny 2002 r., badania własne)

Fig. 2. Education structure of developmental farm owners in „Pomerania” Euroregion (source: Polska – Common Agricultural Inventory 2002 data; own research)

Na obszarach przygranicznych istotna jest również kwestia znajomości języków obcych. W Euroregionie „Pomerania” szczególnie ważna jest znajomość języka niemieckiego i angielskiego, mniej istotna natomiast języka rosyjskiego. Paradoksalnie jednak ponad 72% respondentów zna język rosyjski, a blisko 14% oceniło znajomość tego języka jako dobrą. Stosunkowo niewiele, bo blisko 15% respondentów posiadało głównie słabą znajomość języka angielskiego. Z uwagi na fakt, że również południową część Szwecji współtworzy Euroregion „Pomerania”, znajomość języka angielskiego znacznie ułatwiłaby m.in. zdobywanie doświadczeń zawodowych w tym kraju. Natomiast język niemiecki w stopniu dobrym znało zaledwie 5,0% objętych badaniami właścicieli gospodarstw rozwojowych, a w stopniu słabym kolejnie 30,7% (rys. 3). Bardzo ważną kwestią dla rozwoju Euroregionu „Pomerania” jest pokonanie barier językowych, które mogą znacznie ograniczać współpracę gospodarczą ze stroną niemiecką.



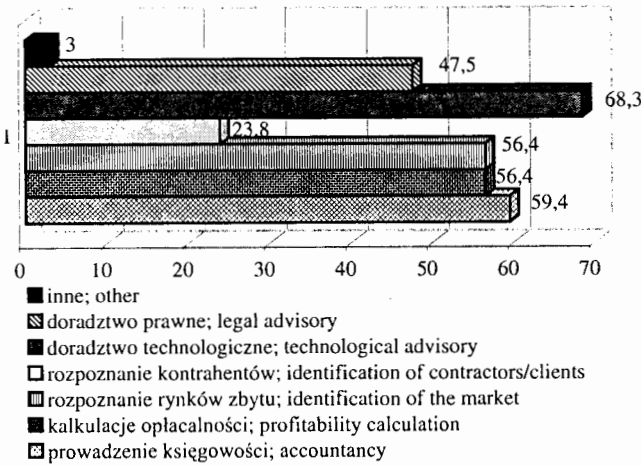
Rys. 3. Stopień znajomości języków obcych przez badanych właścicieli gospodarstw rozwojowych (źródło: badania własne)

Fig. 3. Foreign language command of developmental farm owners (source: own research)

Przy charakterystyce sylwetki zawodowej właścicieli gospodarstw rozwojowych rozpatrywanie wyłącznie poziomu wykształcenia formalnego nie daje pełnego obrazu. Wciąż zmieniające się uwarunkowania społeczno-gospodarcze, tempo przemian, wzrost konkurencyjności sprawiają, że ukończona szkoła czy studia wyższe stają się niejako punktem wyjścia do dalszego, ciągłego doskonalenia zawodowego. Jak podają KOŹMIŃSKI i PIOTROWSKI [1997] wraz ze zmianą ustroju w Polsce skończył się okres powtarzalności i rutyny, a efektem zmian w zarządzaniu jest potrzeba posiadania z jednej strony wiedzy ogólnej przez kierowników, a z drugiej ciągłego ich doskonalenia zawodowego. Objęci badaniami właściciele gospodarstw rozwojowych zdawali sobie sprawę z tego faktu. Około 98% respondentów uzupełniało wiedzę z zakresu rolnictwa korzystając z różnych form. Najbardziej popularną było czytelnictwo czasopism rolniczych (ok. 90% rolników). Najczęściej rolnicy czytali „Aktualności rolnicze” (69,3%), „Top Agrar Polska” (49,5%), „Agrobazar” (13,9%), „Farmer” (13,9%), „Plon” (10,9%). Około 28% rolników informacji w zakresie interesujących ich zagadnień poszukiwało w literaturze fachowej. W szkoleniach i kursach udział brało aż 85,0%

właściciele gospodarstw rozwojowych. Najczęściej były to kursy i szkolenia organizowane przez Wojewódzkie Ośrodki Doradztwa Rolniczego (WODR) i Regionalne Centrum Doradztwa Rozwoju Rolnictwa i Obszarów Wiejskich (RCDRRiOW). Zdecydowanie rzadziej były to kursy organizowane przez firmy sprzedające środki do produkcji rolnej, mleczarnie, czy inne firmy z otoczenia rolnictwa. Na uwagę zasługuje fakt, że zaledwie 1,0% respondentów (przy tej liczbie populacji była to dosłownie jedna osoba) zdobywało doświadczenia zawodowe za granicą (w Szwecji).

Jednym z głównych celów utworzenia Euroregionu „Pomerania” jest szeroko rozumiana współpraca ponadgraniczna. W ramach tej współpracy mieliby się powinna również wymiana doświadczeń, możliwość odbywania praktyki i nauki w kraju o wyższym poziomie rozwoju gospodarczego. Niewątpliwie stworzenie możliwości zdobywania doświadczeń praktycznych młodym polskim rolnikom, czy zamierzającym wkrótce przejąć gospodarstwa rolne, zarówno po stronie niemieckiej, jak i szwedzkiej Euroregionu „Pomerania” byłoby konkretnym i zauważalnym efektem jego funkcjonowania. Należy oczekiwać, że praktyki zdobyte w kraju wyżej rozwiniętym, wpłynęłyby stymulująco na procesy innowacyjne w gospodarstwach rolnych i przyspieszyły transfer nowych technologii w sektorze rolnym.



Rys. 4. Zakres potrzeb i oczekiwań doradczych właścicieli gospodarstw rozwojowych (źródło: badania własne)

Fig. 4. The scope of advisory needs and expectations of developing farmers (source: own research)

Potrzeba oraz chęć zdobywania umiejętności i doświadczeń, to jedna z ważnych cech, którą powinien posiadać kierownik gospodarstwa rolnego. Niemniej ważna jest również umiejętność identyfikacji problemów związanych z zarządzaniem gospodarstwem oraz chęć skorzystania z pomocy fachowców. Objęci badaniami właściciele gospodarstw rozwojowych w Euroregionie „Pomerania” chcieliby uzupełnić swoją wiedzę z zakresu nowoczesnej technologii produkcji roślinnej (26,7% respondentów), zwierzęcej (24,8%) oraz ekonomiki produkcji. Jednocześnie respondenci wykazywali największe zapotrzebowanie na doradztwo

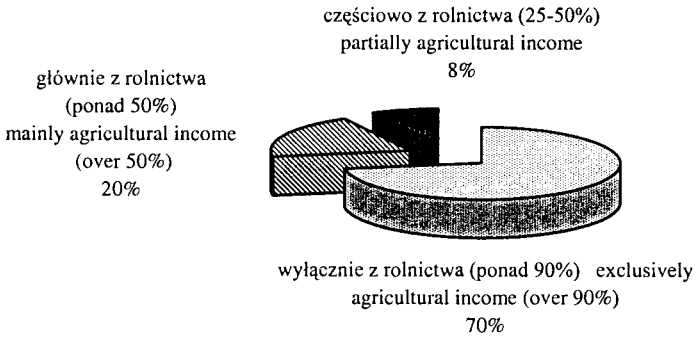
technologiczne. Ponad 68,3% objętych badaniami rolników chętnie skorzystałoby z usług doradcy technologicznego. Blisko 60% respondentów potrzebowało pomocy przy prowadzeniu księgowości, a około 56,4% pomocy przy sporządzaniu kalkulacji opłacalności poszczególnych upraw czy kierunków produkcji, jak również rozpoznaniu rynków zbytu. Często zmieniające się przepisy prawne, skomplikowane procedury, powodują stosunkowo wysokie zapotrzebowanie na doradztwo prawne. Domeną krajów wysoko rozwiniętych jest wzrost zapotrzebowania na usługi doradcze. Wydaje się zatem, że również w sektorze rolnictwa zapotrzebowanie na tego rodzaju usługi będzie wzrastało (rys. 4).

Aktywność społeczna objętych badaniami właścicieli gospodarstw rolnych przejawiała się m.in. członkostwem w organizacjach samorządowych (23,8%), przynależnością do Ochotniczej Straży Pożarnej (15,8%), grup producenckich (7,9%), czy członkostwem w partiach politycznych (6,9%). Ponadto co dziewiąty respondent pełnił w swojej wsi funkcję sołtysa. Trzeba jednocześnie zaznaczyć, że odpowiedzi na to pytanie nie udzieliła prawie połowa (48,5%) rolników. Można zatem domniemywać, że rolnicy ci nie angażują się w życie społeczne swojego regionu.

Wiek, wykształcenie i aktywność społeczna to najczęściej uwzględniane cechy w analizie sylwetki społeczno-zawodowej. Pełny obraz wymaga jednak uwzględnienia uwarunkowań psychologicznych poszczególnych jednostek. Stosując metodę sondażu diagnostycznego niewątpliwie trudno analizować respondentów pod tym kątem. Jednym z pytań, które daje pewien pogląd na postawy rolników, było pytanie o reakcję rolników na pojawiające się na rynku nowe możliwości inwestowania. Nieco ponad 20% respondentów zdecydowanie zostałoby przy dotychczasowym kierunku produkcji. Rolnicy ci prezentowali zatem postawy zachowawcze, byli niechętni wszelkim zmianom i bez względu na okoliczności nie byli skłonni do podejmowania nowych inicjatyw. Najliczniejsza była grupa rolników, którą można określić jako umiarkowanie pasywną (46,5%). Rolnicy ci również deklarowali trwanie przy dotychczasowej produkcji, jednak bacznie przyglądając się nowym możliwościom. Grupa rolników umiarkowanie aktywnych (6,9%) rozpoczęłaby nowe przedsięwzięcie z niewielką częścią swojego kapitału. Obie te grupy rolników były bardzo ostrożne w podejmowaniu decyzji inwestycyjnych. Postawy aktywne posiadało blisko 14% właścicieli gospodarstw rozwojowych. Przejawiały się one rozmachem inwestycyjnym oraz szybką reakcją na pojawiające się na rynku nowe możliwości inwestycyjne.

Przedsiębiorczość gospodarstw rozwojowych w rolnictwie z wykorzystaniem szans położenia przygranicznego

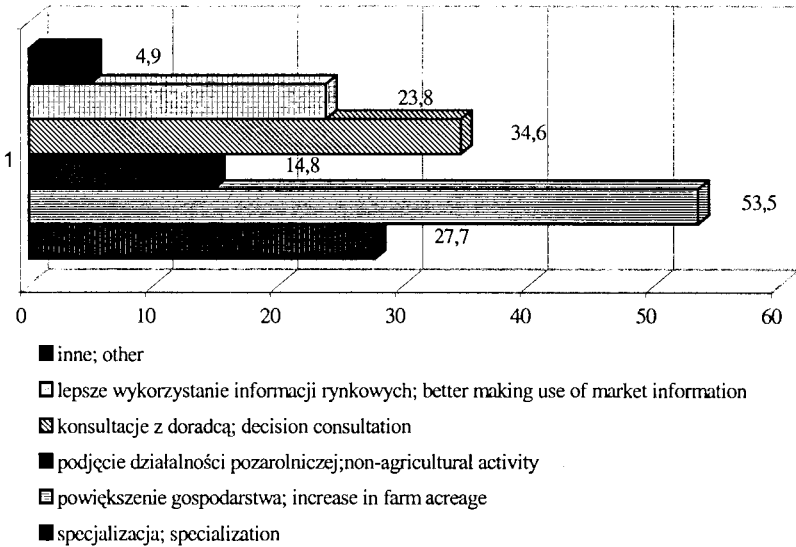
Wyłącznym źródłem utrzymania dla ok. 72% objętych badaniami właścicieli gospodarstw rolnych była produkcja rolnicza. Dla niespełna 20% respondentów rolnictwo było głównym źródłem utrzymania. Dochody z produkcji rolniczej stanowiły ponad 50% ogółu dochodów gospodarstwa i wahały się od 5 do 50% (rys. 5). W strukturze dochodów objętych badaniami rodzin rolniczych, oprócz oczywiście dochodów z produkcji rolniczej, znalazły się dochody z dodatkowej pracy własnej lub żony, z prowadzonej działalności gospodarczej lub świadczonych usług agroturystycznych.



Rys 5. Struktura dochodów właścicieli gospodarstw rozwojowych (źródło: badania własne)

Fig. 5. Income structure of developmental farm owners (source: own research)

Z przeprowadzonych badań wynika, że pełną satysfakcją z uzyskiwanych dochodów miało zaledwie 6,9% właścicieli gospodarstw rozwojowych, natomiast niespełna 30% było częściowo usatysfakcjonowanych. Większość respondentów nie była jednak zadowolona z osiągniętych dochodów. By poprawić ten stan rzeczy rolnicy zamierzali w pierwszej kolejności zwiększyć obszar posiadanych gospodarstw, a tym samym skalę produkcji. Plany związane z zakupem gruntów miało ponad 75% respondentów. Zamierzali oni zakupić od 4 ha do 100 ha, głównie z zasobów AWRSP (23,6%) oraz od osób prywatnych.



Rys. 6. Planowane działania rolników pozwalające na uzyskanie wyższego dochodu z gospodarstwa rolnego (źródło: badania własne)

Fig. 6. Planned farmers' activities aimed at obtaining higher income from own farms (source: own research)

Niespełna 35% właścicieli gospodarstw rozwojowych zamierzało wspólnie z doradcą poszukiwać możliwości zwiększenia dochodu, ale głównie w ramach prowadzonej produkcji rolniczej. Możliwości takie daje zdaniem respondentów również specjalizacja produkcji oraz lepsze wykorzystanie informacji rynkowych (rys. 6).

W Euroregionie „Pomerania” ok. 28% objętych badaniami właścicieli gospodarstw rozwojowych poza prowadzeniem gospodarstwa rolnego zajmowało się inną aktywnością gospodarczą. Najczęściej był to handel (9,9%), głównie artykułami spożywczo-przemysłowymi, świadczenie usług transportowych (4,1%) i agroturystyka (3,2%). Należy podkreślić, że prowadzona przez rolników działalność gospodarcza w małym stopniu była związana z prowadzonym kierunkiem produkcji rolnej. Praktycznie respondenci zbywali produkty rolne bez wstępnej obróbki. Tymczasem, by zwiększyć dochody z produkcji ważne jest przejście zadań kolejnych segmentów agrobiznesu: przetwórstwa i dystrybucji.

Zdaniem DRÜCKERA [1992] zmiana jest zawsze tym, co stwarza okazję do nowego i odmiennego działania. Przedsiębiorczość przejawia się zatem w działaniu, polega na poszukiwaniu zmian i na systematycznej analizie okazji do społecznej lub gospodarczej innowacji, którą taka zmiana mogłaby umożliwić.

Niewątpliwie okazją do podejmowania nowych inicjatyw, może być dla terenów przygranicznych fakt otwarcia granicy zachodniej. Tymczasem dla funkcjonowania blisko 80% gospodarstw respondentów nie miał on najmniejszego wpływu. Korzyści wynikające z otwarcia granicy niemieckiej odnotowało jedynie 6,9% gospodarstw rolnych. Zdaniem właścicieli tych gospodarstw pozytywną stroną są szersze rynki zbytu, większa ilość zarówno turystów, jak i obywateli niemieckich robiących zakupy po stronie polskiej, łatwiejszy dostęp do nowych technologii oraz możliwość zakupu maszyn i urządzeń.

W zasadzie w objętych badaniami gospodarstwach Euroregionu „Pomerania” sporadycznie były świadczone usługi agroturystyczne (3,2%), a przecież na tle całej Polski jest to jeden z najbardziej atrakcyjnych regionów. Wynika to przede wszystkim z atrakcyjności położenia w pasie Morza Bałtyckiego i strefy przygranicznej, co sprzyja pobytom urlopowym i weekendowym mieszkańców Niemiec i Skandynawii [FRANKOWSKA 1999].

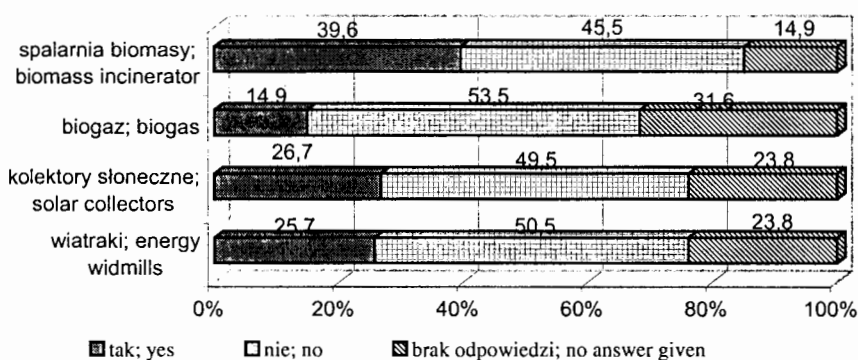
W zasadzie właściciele gospodarstw rozwojowych w związku z otwarciem granicy niemieckiej sporadycznie dokonywali w swych gospodarstwach specjalnych inwestycji. Najczęściej był to remont domu i poprawa wyglądu estetycznego gospodarstwa. Blisko 75% respondentów nie dokonało żadnych inwestycji. Ważne są jednak motywy braku działania. Otóż co drugi rolnik uważał, że nie ma potrzeby, by robić cokolwiek. Zaledwie niespełna 5% respondentów nie inwestowało z powodu braku środków finansowych.

Wyraźne było natomiast zainteresowanie ewentualnymi inwestycjami dotyczącymi instalowania w gospodarstwach urządzeń do ekologicznego pozyskiwania energii (rys. 7). Trudno jednak określić, na ile jest to przejaw realnego zainteresowania, a na ile jedynie ciekawość związana z funkcjonowaniem podobnych rozwiązań u zachodnich sąsiadów.

Blisko 40% objętych badaniami właścicieli gospodarstw rozwojowych w Euroregionie „Pomerania” było zainteresowanych wprowadzeniem w swoich gospodarstwach urządzeń do spalania biomasy, czyli różnych produktów pochodzenia rolniczego zawierających celulozę, chemicelulozę i ligninę. Biomasa jest formą gromadzenia energii słonecznej jako produktu fotosyntezy. Stanowić ona

może alternatywę dla ochrony środowiska, uprawy gleby (nieograniczony zbył produkcji rolnej wykorzystywanej do celów energetycznych) i zrównoważonego rozwoju obszarów wiejskich (tworzenie miejsc pracy) [CIECHANOWICZ 2000].

Blisko 26% rolników było również zainteresowanych wykorzystaniem energii słońca i wiatru. Są to jednak inwestycje wysoko nakładowe i chociażby z tego względu nie są to rozwiązania, które mogłyby być stosowane na tzw. samozaopatrzenie gospodarstw w energię. Niemniej jednak w polskiej części Euroregionu „Pomerania” występują korzystne warunki do rozwoju energetyki wiatrowej, gdyż średnia prędkość wiatru wynosi co najmniej 4 m/sek². W podobnych warunkach klimatycznych i wiatrowych po stronie Niemiec z powodzeniem rozwija się energetyka wiatrowa. Jedna elektrownia wiatrowa o mocy 150 kW może wyprodukować średnio 250 tys. kWh, co odpowiada rocznemu zapotrzebowaniu 30 domów jednorodzinnych [GOTKIEWICZ i in. 2002].



Rys. 7. Opinie rolników dotyczące zainteresowania zainstalowaniem w gospodarstwie urządzeń do ekologicznego pozyskiwania energii (źródło: badania własne)

Fig. 7. Farmers' opinions and interest in installation of ecological energy sources on their own farms (source: own research)

Procesy modernizacyjne w gospodarstwach rozwojowych

Procesy modernizacyjne w gospodarstwach rolnych najczęściej uwalniają zasoby pracy, co w konsekwencji może zwiększyć poziom bezrobocia. Analiza wykazała, że w co czwartym objętym badaniami gospodarstwie zasoby pracy własnej były niewystarczające. Zaledwie w jednym gospodarstwie występował nadmiar. Dlatego też procesy modernizacyjne w tych gospodarstwach nie przyczynią się w sposób istotny do wzrostu bezrobocia, co więcej wydają się one konieczne, ze względu na korzyści ergonomiczne oraz ekonomiczne.

Średni obszar objętych badaniami gospodarstw rozwojowych wynosił 61,5 ha. Najmniejsze gospodarstwo miało 4,5 ha, natomiast największe 252 ha. W strukturze użytków rolnych grunty orne zajmowały ok. 85%, natomiast łąki i pastwiska zaledwie 13,4%. Objęci badaniami rolnicy gospodarzyli w większości na glebach średnich, głównie klasy IVa i b oraz IIIa i b. W strukturze własności dominowały grunty własne, stanowiły one ok. 63% całości gruntów. Grunty dzier-

² ekologia.pl/news/energia_wiatru

zawione posiadało blisko 65% rolników, średnio dzierżawili oni po około 32 ha (minimalnie nawet od 0,25 ha do 200 ha).

Właściciele objętych badaniami gospodarstw rozwojowych w latach 2000–2002 inwestowali głównie w maszyny i urządzenia (61,4%), rzadziej natomiast w środki transportu (17,8%). Ambitne okazały się również plany i zamierzenia inwestycyjne rolników. Zakup nowych maszyn i narzędzi planowało blisko 63% respondentów. Najczęściej rolnicy zamierzali inwestować w zakup agregatów uprawowo-siewnych (14,9%), kombajnu (6,9%), owijarki do balotów (5,9%) oraz linii technologicznych do pozyskiwania mleka. Niespełna co czwarte gospodarstwo zamierzało kupić ciągnik. Źródłem finansowania dla 85% gospodarstw rolnych były kredyty. Najczęściej były to kredyty preferencyjne, dla młodych rolników, inwestycyjne. Najczęstszym motywem zaciągania przez respondentów kredytów był po prostu brak środków własnych (75,1%). Jednocześnie 35,6% respondentów uważało, że kredyt ułatwia nabycie środków produkcji, a 26,7% że jest tani. Niemniej jednak obecnie przy znacznym rozwarciu nożyc cenowych w zasadzie nie jest możliwe finansowanie inwestycji z działalności bieżącej gospodarstwa, a kredyt w takiej sytuacji staje się znakiem czasu i koniecznością.

Generalnie analizowane gospodarstwa rozwojowe były wyposażone w techniczne środki produkcji w stopniu wystarczającym, a ich stan techniczny właściciele określali jako średni. W blisko 6% gospodarstw występował nadmiar budynków inwentarskich, co mogłoby w pewnym zakresie stymulować rozwój produkcji zwierzęcej. Stan techniczny budynków inwentarskich, w częściej niż co dziesiątym gospodarstwie rolnym był bardzo dobry. Były to budynki i budowle niedawno budowane lub modernizowane. Gorzej natomiast przedstawiała się sytuacja gospodarstw respondentów, jeśli chodzi o pomieszczenia magazynowe. W co dziesiątym gospodarstwie miał miejsce niedobór pomieszczeń magazynowych. W wielu przypadkach wymagały one również znacznych nakładów inwestycyjnych (tab. 1).

Tabela 1; Table 1

Wyposażenie gospodarstw rozwojowych w Euroregionie „Pomerania”
Equipment of developmental farms in „Pomerania” Euroregion

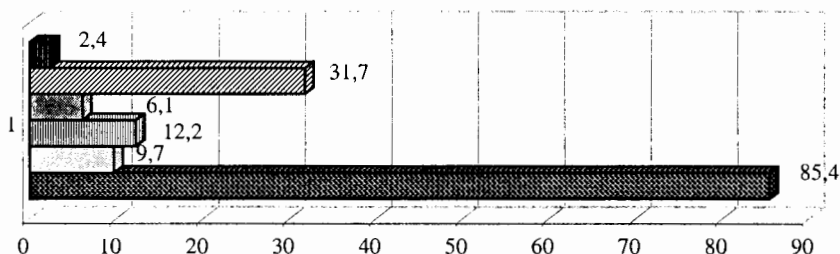
Wyszczególnienie Specification	Euroregion „Pomerania”				
	sprzęt mechan. mechanical equipment	narzędzia uprawowe tillage imple- ments	mechan. siła pociągowa mechanized tractive force	budynki inwen. livestock buildings	magazyny store- houses
Ilość (wskaźnik % respondentów); Quantity (respondents' percentage index)					
Nadmiar; Surplus	3	1	3	5,9	2
Wystarczająca Sufficient quantity	61,4	65,3	66,3	61,4	46,5
Niedobór; Shortage	32,7	28,7	29,7	29,7	40,6
Brak; No equipment	1	3	1	2	10,9
Stan techniczny (wskaźnik % respondentów); Technical condition (respondents' percentage index)					
Bardzo dobry Excellent	3	1	6,9	11,9	6,9
Dobry; Good	35,6	41,6	29,7	28,7	30,7
Średni; Average	54,5	46,5	54,5	47,5	41,6
Zły; Poor	5	6,9	6,9	8,9	8,9

źródło: badania własne; source: own research

Zmiany w organizacji produkcji roślinnej zamierzało wprowadzić ok. 66% właścicieli gospodarstw rozwojowych. Dotyczyły one zarówno zwiększenia powierzchni upraw, szczególnie rzepaku (ponad 20% respondentów) oraz pszenicy (blisko 14%). Planowano również zwiększenie produkcji szparagów czy warzyw, głównie z myślą o rynku niemieckim. Ponad 15% rolników stosowało w produkcji roślinnej nowe odmiany, co pozwala na znaczne zredukowanie nakładów w procesie technologicznym. W zasadzie wdrażane przez rolników nowoczesne technologie lub rozwiązania stosowane w produkcji roślinnej dotyczyły głównie upraszczania procesów technologicznych poprzez łączenie zabiegów technologicznych, czy też np. kompleksową ochronę roślin.

Zmiany w organizacji produkcji zwierzęcej dotyczyły głównie zmian obsady bydła mlecznego (14,2% gospodarstw zamierzało zwiększyć, a 6,9% zmniejszyć поголівie krów mlecznych). W produkcji trzody chlewnej zarysowywała się tendencja zwiększania produkcji (13,1% gospodarstw zamierzało zwiększyć поголівie trzody chlewnej średnio o ponad 170 sztuk, a zmniejszyć 3,2% gospodarstw, średnio o 20 sztuk). Stosowane przez respondentów nowoczesne technologie w zakresie produkcji zwierzęcej obejmowały przede wszystkim automatyzację zadawania pasz oraz odpowiednie bilansowanie dawek żywieniowych.

Planowane i wprowadzane zmiany organizacyjne w produkcji rolniczej determinowane były w dużym stopniu przez niedobór zasobów pracy. Modernizacja procesów wytwórczych jest zatem konieczna, pozwala bowiem znacznie ograniczyć zapotrzebowanie na pracę.



- brak rąk do pracy; lack of manpower
- ▨ poprawa warunków pracy; improvement of work conditions
- ▤ dostosowanie do wymagań sanitarno-weterynaryjnych; adjustment to sanitary and veterinary requirements
- ▧ zwiększenie skali produkcji; increase of production scale
- poprawa jakości; quality improvement
- poprawa efektywności; efficiency development

Rys. 8. Motywy, którymi kierowali się rolnicy dokonując modernizacji swoich gospodarstw (źródło: badania własne)

Fig. 8. Farmers' motives for their own farms modernization (source: own research)

Motywy podejmowanych przez rolników procesów modernizacyjnych miały głównie wymiar ekonomiczny. Ponad 85% właścicieli gospodarstw rozwojowych była przekonana o potrzebie inwestowania, by zwiększyć efektywność produkcji oraz by utrzymać się na rynku. Gospodarstwa nie inwestujące wykazują cechy

stagnacji, nie dokonuje się w nich rekonstrukcja potencjału produkcyjnego, przez co mogą tracić cechy gospodarstw rozwojowych. Gospodarstwa inwestujące wykształciły natomiast własny mechanizm dostosowawczy, który pozwala im nie tylko trwać, ale i rozwijać się [STAŃKO 1996]. Ważnym motywem procesów modernizacyjnych dla ok. 32% gospodarstw były korzyści ergonomiczne (rys. 8).

Podsumowanie i wnioski

Dokonujące się procesy integracyjne w Europie, wzrost konkurencyjności na rynkach produktów rolnych, wysokie wymagania jakościowe, wszystko to sprawia, że polskie rolnictwo, by sprawnie funkcjonować potrzebuje zarówno pomocy ze strony państwa (klarownej polityki rolnej, korzystnego systemu kredytowego), jak i innych instytucji działających na rzecz wsi i rolnictwa, np. instytucji doradczych.

Przy obecnym poziomie rozwoju wsi zachodniopomorskiej nie można jej pozostawić bez pomocy państwa i polegać wyłącznie na mechanizmach rynkowych [KOBYLIŃSKI 1999]. Niewątpliwie gospodarstwa rozwojowe z polskiej części Euroregionu „Pomerania” mają szansę stać się konkurencyjne na rynku europejskim. Przykład wschodnich landów Niemiec pokazuje, że sprywatyzowane gospodarstwa państwowe szybko zaczęły przynosić dochód i często okazują się bardziej konkurencyjne, niż farmy w zachodniej części. W przypadku Niemiec proces restrukturyzacji gospodarstw przebiegał jednak w warunkach ustabilizowanej sytuacji makroekonomicznej. Dlatego też w warunkach polskich konieczne jest wypracowanie mechanizmów instytucjonalnych wspierających konkurencyjność sektora rolnego.

Wyniki badań upoważniają do wyciągnięcia następujących wniosków:

1. Struktura wykształcenia właścicieli gospodarstw rozwojowych w Euroregionie „Pomerania” była zdecydowanie korzystniejsza niż średnio w kraju. Niemniej jednak co drugim gospodarstwem kierują rolnicy, którzy nie posiadają wykształcenia średniego. Aby współpraca transgraniczna mogła przebiegać sprawnie ważne jest również pokonanie istniejącej bariery językowej. Należy zatem w ramach współpracy euroregionalnej stworzyć większe możliwości kształcenia zawodowego (praktyki w Niemczech, Szwecji) połączone z nauką języka obcego.
2. Właściciele gospodarstw rozwojowych byli niechętni dywersyfikacji działalności. Dlatego też działalność gospodarcza nie była postrzegana przez ponad 76% rolników w kategorii szansy na zwiększenie dochodów w ramach prowadzonego gospodarstwa. Zdecydowanie respondenci zamierzali inwestować w gospodarstwo oraz intensyfikować i rozwijać prowadzone kierunki produkcji. Oczekiwali przy tym pomocy ze strony instytucji doradczych i innych instytucji wspierających rozwój wsi.
3. Rozwój gospodarstw rolnych w Euroregionie „Pomerania” w dużym stopniu uzależniony jest od korzystnego systemu kredytowego. Inwestycje w prawie 90% gospodarstw rozwojowych oparte były na kredytach, przeznaczonych głównie na modernizację gospodarstw i zakup ziemi.

Literatura

CIECHANOWICZ W. 2000. *Zagrożenia środowiska naturalnego, a rozwój krajów w XXI wieku*. Bioenergia AURA 10.

DRÜCKER P.F. 1992. *Innowacja i przedsiębiorczość. Praktyka i zasady*. PWE Warszawa: 42–54.

FRANKOWSKA M. 1999. *Uwarunkowania rozwoju agroturystyki w regionie zachodniopomorskim*, w: *Aktywizacja gospodarcza terenów wiejskich na pograniczu polsko-niemieckim w świetle procesów integracyjnych z Unią Europejską*. Red. M. Kłodziński, PAN, IRWiR, AR Szczecin, Warszawa: 175–178.

GOTKIEWICZ W., LEWCZUK A., JANOWIAK E. 2002. *Zasoby i możliwości wykorzystania odnawialnych źródeł energii*, w: *Przedsiębiorczość w rolnictwie i na obszarach wiejskich*. CROW UWM Olsztyn: 211–238.

KOBYLIŃSKI R. 1999. *Strategia rozwoju rolnictwa i terenów wiejskich województwa zachodniopomorskiego w procesie integracji z UE*, w: *Aktywizacja gospodarcza terenów wiejskich na pograniczu polsko-niemieckim w świetle procesów integracyjnych z Unią Europejską*. Red. M. Kłodziński, PAN, IRWiR, AR Szczecin, Warszawa: 83–99.

KOZMIŃSKI A., PIOTROWSKI W. 1997. *Zarządzanie: teoria i praktyka*. PWN Warszawa: 157 ss.

ROSNER A. 1996. *Zasoby ludnościowe województw gorzowskiego i zielonogórskiego oraz ich wykorzystanie*, w: *Przeobrażenia społeczno-ekonomiczne obszarów wiejskich pogranicza zachodniego*. PAN IRWiR, Centrum Naukowo-Wdrożeniowe SGGW, Warszawa: 93–129.

SIEBERT R. 1999. *Doświadczenia wschodnich obszarów Niemiec z procesu restrukturyzacji rolnictwa i wsi*, w: *Aktywizacja gospodarcza terenów wiejskich na pograniczu polsko-niemieckim w świetle procesów integracyjnych z Unią Europejską*. PAN, IRWiR, AR Szczecin, Warszawa: 72–82.

STAŃKO S. 1996. *Procesy dostosowawcze gospodarstw indywidualnych w rejonach przygranicznych do gospodarki rynkowej*, w: *Przeobrażenia społeczno-ekonomiczne obszarów wiejskich pogranicza zachodniego*. Red. Nauk. M. Kłodziński, A. Rosner, PAN IRWiR, CN-W SGGW: 157–195.

Słowa kluczowe: obszary przygraniczne, euroregiony, aktywność społeczno-gospodarcza rolników, przedsiębiorczość wiejska, modernizacja gospodarstw, dodatkowe źródła dochodu, współpraca transgraniczna

Streszczenie

Określono wpływ czynników warunkujących aktywność społeczno-gospodarczą właścicieli gospodarstw rozwojowych na obszarach przygranicznych Euroregionu „Pomerania”. Badania przeprowadzono w czwartym kwartale 2002 roku.

Objęto nimi losowo wybranych 101 gospodarstw rozwojowych i ich właścicieli. Główną metodą badawczą był sondaż diagnostyczny z zastosowaniem kwestionariusza, przeprowadzony z właścicielami gospodarstw rozwojowych. Z badań wynika, że struktura wykształcenia właścicieli gospodarstw rozwojowych w Euroregionie „Pomerania” była zdecydowanie korzystniejsza niż średnio w kraju. Niemniej jednak, co drugim gospodarstwem rozwojowym kierowali rolnicy nie posiadający wykształcenia średniego. Właściciele gospodarstw rozwojowych byli niechętni dywersyfikacji działalności w ramach prowadzonych gospodarstw. Dlatego też działalność gospodarcza nie była postrzegana przez ponad 76% rolników w kategorii szansy na zwiększenie dochodów w ramach prowadzonego gospodarstwa. Rolnicy zdecydowanie zamierzali inwestować w gospodarstwo oraz intensyfikować i rozwijać dotychczas prowadzone kierunki produkcji. Oczekiwali przy tym pomocy ze strony instytucji doradczych i innych, wspierających rozwój wsi. Rozwój gospodarstw rolnych w Euroregionie „Pomerania” w dużym stopniu uzależniony jest od korzystnego systemu kredytowego. Inwestycje w około 90% gospodarstw rozwojowych oparte były na kredytach przeznaczonych głównie na modernizację gospodarstw i zakup ziemi.

SOCIO-ECONOMIC ACTIVITY
OF DEVELOPMENTAL FARM
OWNERS IN „POMERANIA” EUROREGION

Katarzyna Brodzińska

Department of Agrobusiness and Environmental Economy,
University of Warmia and Mazury, Olsztyn

Key words: borderland regions, Euroregions, farmers' socio-economic activity, rural enterprise, farm modernization, supplementary income sources, transborder cooperation

Summary

The objective of study was to recognize the factors, which affect the developmental farm owners' socio-economic activity in borderland regions of „Pomerania” Euroregion. The study was carried out in the last quarter of 2002. 101 randomly selected developmental farms and their owners were surveyed. The principal method of study was an interview (a questionnaire form) with developmental farm owners. The results showed that developmental farm owners' educational structure in „Pomerania” Euroregion is much more advantageous than the average educational structure in Poland. However, every second developmental farm has been run by a poorly educated owner (pre-secondary educational level). Developmental farm owners were very reluctant to diversification of activity within their own farms. That is the reason why in opinion of more than 76% farmers an economic activity was not considered a chance of income increase within their own farms. The farmers were decidedly willing to invest in their own farms as well as to intensify and develop previous production trends. They were

also expecting help from advisory institutions and other organizations supporting rural development. Agricultural farm development in „Pomerania” Euroregion is to large extent dependent on advantageous credit terms. In about 90% developmental farms the investments based mainly on credits for farm modernization and land purchase.

Dr inż. Katarzyna **Brodzińska**
Katedra Agrobiznesu i Ekonomii Środowiska
Uniwersytet Warmińsko-Mazurski
Plac Łódzki 2
10-727 OLSZTYN