

KONCEPCJE REORGANIZACJI NAUKI I SZKOLNICTWA WYŻSZEGO

Część I: Analiza stanu i koncepcja reorganizacji zarządzania nauką

Rudolf Michałek

Katedra Mechanizacji Rolnictwa Akademii Rolniczej w Krakowie

Synopsis: Ukazując stan aktualny nauki w Polsce autor w oparciu o jego słabości przedstawia wariantową koncepcję jej reorganizacji.

Słowa kluczowe: nauka - organizacja - koncepcja.

Wprowadzenie

W ostatnim okresie czasu w środowisku naukowym w Polsce toczy się ożywiona dyskusja dotycząca kondycji nauki polskiej i szkolnictwa wyższego. Szczególne akcenty są kładzione na politykę finansową Państwa na rzecz jej rozwoju i umocnienia a także kierunki badań, które należałoby przyjąć za priorytetowe w bliższym i dalszym horyzoncie czasowym. W tym zakresie odnotowujemy pozytywne elementy współpracy pomiędzy Komitetem Badań Naukowych a Polską Akademią Nauk oraz całym pionem szkolnictwa wyższego. W powszechnym odczuciu istnieje poważne zagrożenie dla przyszłości nauki polskiej z uwagi na niski poziom jej finansowania. Ten właśnie czynnik powoduje równocześnie wewnętrzne konflikty pomiędzy głównymi pionami nauki, który w znacznym stopniu osłabia jej pozycję w kraju na tle innych działów, przede wszystkim produkcyjnych.

Mówiąc o trzech głównych pionach nauki mam na myśli:

Polską Akademię Nauk, Szkolnictwo Wyższe oraz Instytuty Badawczo-Rozwojowe podległe różnym resortom.

W trosce o przyszły rozwój nauki i szkolnictwa wyższego nieodzownym staje się przeprowadzenie ogólnokrajowej dyskusji nad wypracowaniem przyszłościowego modelu organizacyjnego nauki i jej powiązania ze szkolnictwem wyższym. W dyskusji tej powinni wziąć udział przede wszystkim twórcy nauki, bowiem ich doświadczenie i zaangażowanie winno być wykorzystane przy powstawaniu nowego modelu. Pasywność naszego środowiska może spowodować przejęcie inicjatywy przez inne organa, działające poza sferą nauki, a w tym najwyższy Organ Ustawodawczy i przygotowanie rozwiązań nie do zaakceptowania przez nasze środowisko.

Mając powyższe na uwadze celem niniejszego referatu jest podjęcie próby analizy aktualnego stanu nauki i opracowanie wariantowych koncepcji zmian organizacyjnych. Przy ich opracowaniu oparto się na pewnych myślach przewodnich, zarówno własnego autorstwa jak i Hirszfelda L, (Hirszweldowa H, i inni, 1956).

Oto one:

1. Siła nauki tkwi w jedności - podziały jej szkodzą.
2. Nieodzownym warunkiem efektywności nauki jest komfort psychiczny jej twórców.
3. Prawdziwe dzieła powstają w skupieniu.
4. Przesadna demokracja jest szkodliwa dla nauki.
5. Należałoby odebrać prawo udziału w organizowaniu nauki tym, którzy nigdy nie wnieśli do nauki żadnych konkretnych odkryć, lecz jedynie są zdania iż ten a nie ów ma rację.
6. Każdym instytutem powinien kierować wybitny uczony. By zachęcać do dalekich podróży, trzeba wielkich podróżników a nie nauczycieli geografii.
7. Kierownictwo instytutów naukowych w rękach nie uczonych zamienia przybytki wiedzy w hotele odnajmujące pokoje do pracy.
8. Jeżeli chcemy stworzyć klimat naukowy, powinniśmy umieć cieszyć się pracami innych. Klimat naukowy znika, gdy przestaje się szanować wysiłek twórczego ducha.
9. Nastrój współzawodnictwa w nauce jest wskazany ale należy dbać o to by nie przerodził się w karierowiczostwo i zazdrość.
10. Tajemnicę powołania naukowego można wyrazić jako sumę algebraiczną namiętności myślenia i głodu życia. Gdy głód życia jest zbyt duży, namiętność myślenia nie wystarczy by go zaspokoić. Dlatego do nauki i sztuki garną się przede wszystkim ludzie trochę wykołejeni o mniejszych szansach życiowych. Nauka i sztuka, ale ta prawdziwa cicha, zadumana, tęskniąca nie znosi państwotwórczych procesów.

Potencjał kadrowy nauki

Jak już zaznaczono w poprzednim rozdziale podstawowym założeniem doskonalenia organizacyjnego nauki jest jej jedność, ale nie w sensie poglądowym lecz w sensie współdziałania poszczególnych jej pionów. Z pewnym uproszczeniem możemy w całej polskiej nauce wyodrębnić trzy piony:

- Polska Akademia Nauk,
- Uczelnie Wyższe,
- Instytuty Badawczo-Rozwojowe (IB-R).

Aktualny stan kadrowy w poszczególnych pionach wraz z korporacyjną działalnością PAN przedstawia tab. 1. Jak wynika z zamieszczonych tam liczbowych danych (za rok 1993) na ogólny stan 62.600 pracowników naukowych, najwyższy udział posiadają szkoły wyższe - 81,4%, dalej IB-R z udziałem 12,4% i na końcu PAN - 6,2% ogólnego stanu.

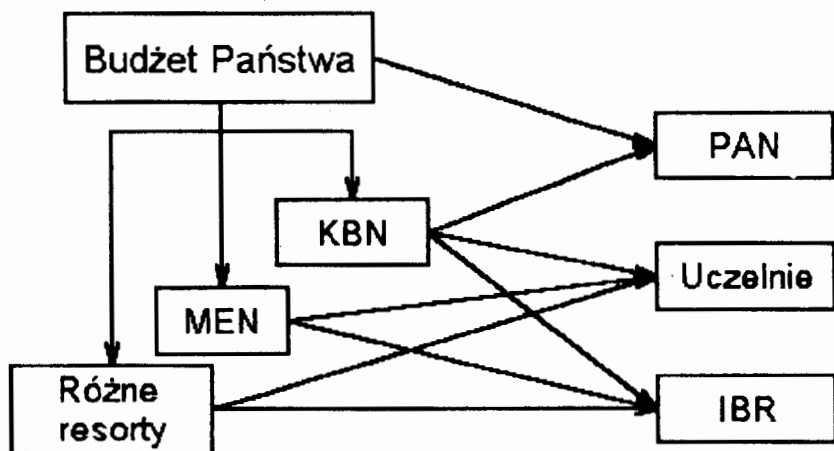
Proporcje ulegają zmianie przy rozpatrywaniu procentowego udziału poszczególnych pionów w działalności korporacyjnej nadzorowanej przez PAN czyli w komitetach naukowych PAN. Dalej przodują uczelnie, ale ich udział zmniejsza się do 64,2%, na drugim miejscu są pracownicy PAN 20% a udział pracowników IB-R wynosi 15,8%. Przedstawione dane wskazują na mniejszą aktywność pionu uczelnianego w tej działalności.

Zasady finansowania nauki

Czynnikiem najczęściej konfliktującym ludzi i instytucje są pieniądze ale przede wszystkim ich niedostatek. Odgrywa to również istotną rolę w nauce polskiej, gdzie po stosunkowo skromne środki finansowe dzielone ogólnie przez agendę rządową w postaci Komitetu Badań Naukowych (KBN) sięgają wszystkie trzy piony i oskarżają się nawzajem, jak również podważają aktualny system finansowania.

Z dużym uproszczeniem schemat tego systemu przedstawiam na rys. 1.

Szczególnie kontrowersyjnym problemem - wysuwanym zarówno przez jednostki uczelniane i PAN-owskie jest finansowanie przez KBN instytutów resortowych, które zdaniem wielu dyskutantów winny być finansowane przez własne resorty. Niewątpliwie problem jest bardzo złożony i przy oderwaniu tych placówek od zasilania finansowego poprzez KBN wiele z nich by nie przetrwało z oczywistą szkodą przede wszystkim dla upowszechnienia nauki.



Rys.1 Schemat blokowy zasad finansowania nauki

Fig.1 Scheme of financial system supporting the science

Tabela 1

Udział pionów naukowych w strukturach nauki

Table 1

Participation of particular sections in scientific structures

Piony nauki	Liczba ogółem		Członków PAN		Członków V Wyzd. PAN		Członków Kom. Nauk. PAN	
	tys.	%	-	%	-	%	-	%
PAN	3.9	6.2			5	15.2	734	20
Uczelnie	50.9	81.4			17	51.5	2.352	64.2
IBR	7.8	12.4			11	33.3	580	15.8
Łącznie	62.6	100	321	100	33	100	3.666	100

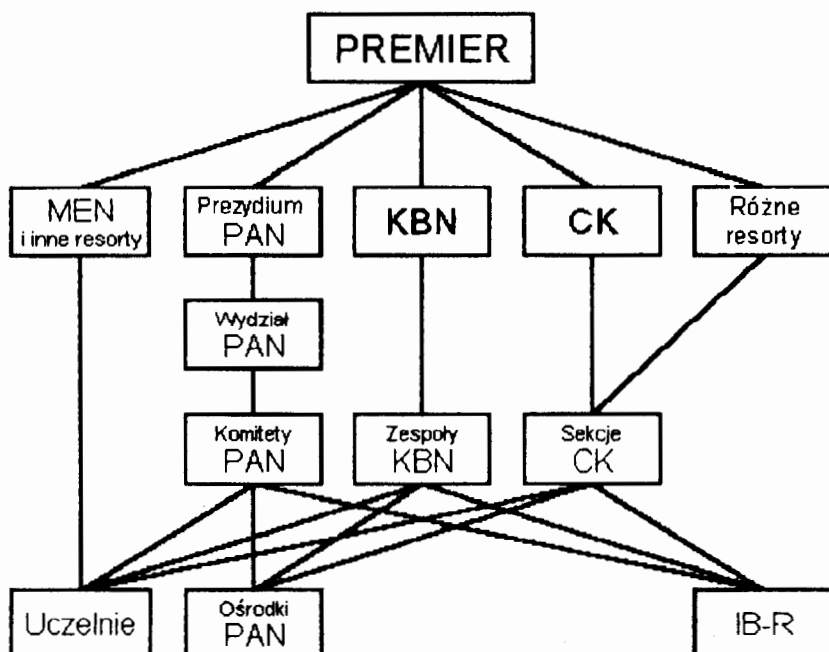
Z drugiej jednak strony, przy obecnym systemie finansowania tych jednostek bezpośredni ich przełożeni tzn. ministrowie nadzorujący poszczególne resorty nie mogą prowadzić własnej polityki naukowej bo to zależy od instytucji dającej pieniądze. Ten czynnik należy także uwzględnić przy zmianach w nowym

systemie. Trzeba też obiektywnie przyznać, iż w ostatnich latach wszystkie pionierzy nauki odczuwają regresję w swoim finansowaniu, co dobitnie potwierdzają dane w tab. 2 (Rocznik Statystyczny, 1994). Najwyższy spadek finansowania dotyczy placówek PAN, najniższy zaś uczelni.

W trudnej sytuacji finansowej, zarówno PAN jak i IB-R ograniczyły dość poważnie stan ilościowy kadr, podczas gdy w uczelniach możliwości w tym zakresie były poważnie ograniczone z uwagi na zadania dydaktyczne pracowników i dalsze konsekwencje obniżania wskaźników kształcenia na poziomie wyższym, które na tle przodujących krajów są i tak niskie (Findeisen, 1995).

Aktualna struktura organizacyjna nauki

Na rys. 2 przedstawiam uproszczony schemat blokowy aktualnej struktury nauki polskiej.



Rys.2 Aktualna struktura organizacyjna zarządzania nauką

Fig.2 Actual organization structure of science management

Instytucjami spinającymi wszystkie trzy piony nauki są: Komitety Naukowe PAN, Zespoły KBN oraz sekcje Centralnej Komisji d/s tytułu naukowego i stopni naukowych (CK).

Wszystkie trzy wymienione instytucje tworzą formę samorządową w nauce i są powoływane na zasadzie demokratycznych wyborów spośród odpowiednich grup pracowników nauki, przy czym nie zawsze czynne prawo wyborcze pokrywa się z biernym. Najstarszą spośród nich są komitety naukowe PAN, które niezależnie od bezpośredniej podległości PAN tworzą wspólną formę korporacyjną nauki polskiej. Trzeba też obiektywnie przyznać, że w obecnym systemie ich powoływania nie widać objawów konkurencyjności czy też dyskryminacji, któregośkolwiek z trzech pionów nauki.

Ich słabą stroną jest niska albo wręcz żadna decyzyjność w zarządzaniu nauką. Mogą wydawać opinie i ekspertyzy w wielu sprawach ale poza działalnością wydawniczą (i to nie zawsze) ich siła oddziaływania jest niewielka w porównaniu do potencjału kadrowego i intelektualnego. Formy i siła ich oddziaływania zależą najczęściej od aktywności ich przewodniczącego i prezydiów.

Niewątpliwie w perspektywicznej przebudowie nauki Komitety winny odegrać kluczową rolę w jej integracji i poprawie koordynacji badań.

Analizując aktualny układ strukturalny nauki należy wskazać na następujące jego słabości:

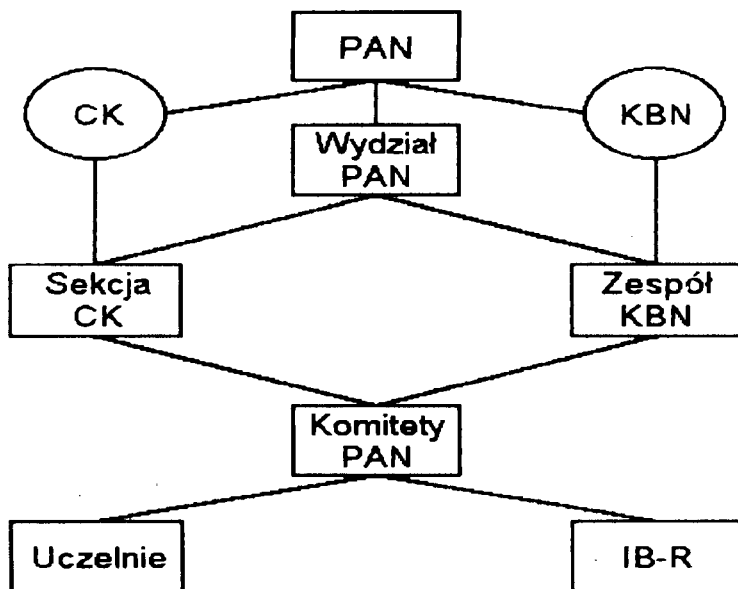
1. Brak ośrodka centralnego kierującego całą nauką
2. Niedostateczna koordynacja badań
3. Konkurencyjność pionów przy finansowaniu przez KBN
4. Nikłe oddziaływanie resortów na politykę naukową we własnych placówkach
5. Nikłe wykorzystanie potencjału intelektualnego PAN w dydaktyce
6. Brak urzędu odpowiedzialnego za upowszechnianie i wdrożenia
7. Nikłe wykorzystanie potencjału twórczego Komitetów Naukowych PAN w zarządzaniu i koordynacji nauką.

Przedstawione słabości obecnego systemu winno się uwzględnić przy reorganizacji nauki w dążeniu do zwiększenia jej efektywności.

Koncepcja reorganizacji nauki

Na tle przeprowadzonej analizy aktualnej struktury organizacyjnej nauki i wykazanych jej słabościach należałoby rozważyć konstrukcję jej nowego modelu, uwzględniającego obecne jej niedoskonałości. Jest to problem trudny co nie oznacza jego pomijania. Wręcz odwrotnie winien mobilizować całe środowisko do twórczego wysiłku nad jego doskonaleniem. Zakładając, że nikt nie ma monopolu

na optymalne rozwiązanie, to trzeba się zgodzić z faktem, że im więcej będziemy mieli wariantów rozwiązań, tym samym zwiększać się będzie szansa optymalnego rozwiązania. Chodzi tylko o to, aby w proponowanych rozwiązaniach unikać partykularyzmu poszczególnych pionów i stworzyć model optymalny dla całej nauki polskiej. W przeciwnym razie dalej trwać będzie walka o wpływy i pieniądze a siła oddziaływania nauki na życie gospodarcze i kulturalne kraju będzie niezauważalna. Włączając się w ogólnokrajowy nurt dyskusyjny nad tym problemem pragnę przedstawić dwuwariantową koncepcję organizacji całej nauki. Wykorzystuję przy tym doświadczenie z pracy w środowisku uczelnianym jak również wieloletni udział w pracach komitetów PAN w Centralnej Komisji, w sekcjach KBN, a także kilkunastoletni staż w pracy w radzie naukowej instytutu resortowego. Zasadniczą trudnością przy konstrukcji nowego modelu jest opozycyjność wszystkich obecnych pionów nauki, broniących starych przywilejów i zdobytych pozycji. Nie wprowadzając zaś radykalnych zmian, tkwić będziemy w miejscu i drobne kosmetyczne zmiany nie usprawnią naszej nauki.



Rys.3 Koncepcja organizacyjna nauki z kierowniczą rolą PAN

Fig.3 Concept of alternative science organization considering managing functions of the Polish Academy of Sciences

Przechodząc do konkretnych propozycji w wariantcie pierwszym proponuję rozwiązanie oparte na kierowniczej roli PAN. Wynika to z faktu, że w zasadzie nikt w obrębie nauki nie kwestionuje pozycji tej Instytucji. Po drugie organem zespalaającym wszystkie piony nauki polskiej od dawna są komitety naukowe PAN o czym była już mowa w poprzednim rozdziale. Schemat blokowy organizacji nauki w tym wariantcie przedstawia w dużym uproszczeniu rys. 3. Zaletą proponowanego wariantu jest spójność całej nauki i jeden centralny organ nadzorujący i koordynujący wszelkie badania. W obrębie tego układu szczególnie rola przypadająca winna właśnie komitetom naukowym PAN będącym formą samorządności naukowej środowiska, powołanym poprzez wybory w określonych dziedzinach i dyscyplinach naukowych. Z ich grona wyłonione byłyby zespoły KBN oraz sekcje CK, podległe ostatecznie Prezydium PAN. Na centralnym szczeblu tej hierarchii układ organizacyjny może być dowolny, przy czym za pion KBN winien być odpowiedzialny jeden wiceprezes a za pion CK drugi wiceprezes PAN. W tym rozwiązaniu ogranicza się liczbę wyborów z trzech do jednego przy zachowaniu pełnej samorządności środowiska naukowego.

Słabszą stroną tego rozwiązania jest przekazanie całego nadzoru w tym i finansowego instytucji praktycznie niezależnej od Rządu a tym samym, ograniczenie oddziaływania Państwa na politykę naukową. Ma to jednak i dobre strony, że nauka rozwijać się będzie niezależnie od koniunktur politycznych i nie będzie ulegać dawnym naciskom polityków na popieranie ich ideologicznych programów, często sprzecznych z zasadami etycznymi nauki a także głoszonych wbrew rachunkowi ekonomicznemu. Takie doświadczenia mamy już za sobą i nie powinniśmy do nich powracać. Można ewentualnie do proponowanego wariantu wprowadzić zasadę, że wiceprezes PAN odpowiedzialny za KBN a więc rozdzielający środki finansowe musi być zatwierdzony przez Rząd co w pewnym sensie umożliwiłoby jego wpływ i kontrolę na rozwijane kierunki badań. Z drugiej strony w strukturze Państwa działa specjalny organ kontrolny w postaci NIK co także zabezpiecza kontrolę Państwa nad działalnością naukową. Konsekwencją tego wariantu winno być wyłączenie bezpośredniego zwierzchnictwa PAN nad jego placówkami badawczymi, gdyż w obecnym układzie Prezydium PAN nie byłoby arbitrem a stroną we wszystkich poczynaniach, zwłaszcza finansowych. Pozytywną jednak stroną takiego rozwiązania mogło by być wykorzystanie dotychczasowych placówek PAN do pracy dydaktycznej prowadzonej przez szkoły wyższe, nadzór natomiast nad całą nauką pozostał by właśnie w zakresie Prezydium PAN.

Tabela 2

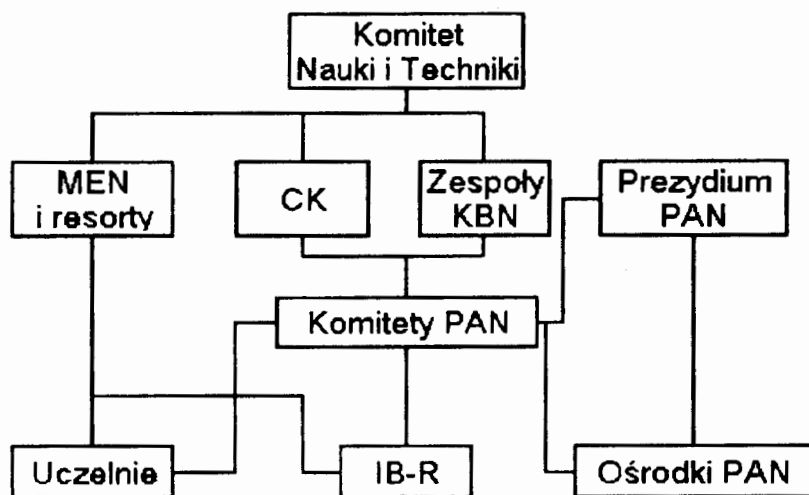
Finansowanie działalności naukowej rok 1991 = 100%

Table 2

Financial support of scientific activity (1991 year = 100%)

	lata		
	1991	1992	1993
Nauka ogółem	100	83.1	69.1
PAN	100	56.8	51.8
Uczelnie	100	98.3	78.1
IBR	100	77.1	70.3

Drugi wariant organizacyjny zarządzania nauką przedstawia rys. 4. W tej wersji jest także jeden organ nadzorujący całą naukę w postaci Komitetu Nauki i Techniki, któremu przewodniczy wicepremier. Komitetowi podlegają bezpośrednio wszystkie pionierskie związki z nauką a więc Ministerstwo Edukacji Narodowej (MEN), CK i KBN.



Rys.4 Koncepcja organizacyjna nauki z centralnym ośrodkiem zarządzania i koordynacji

Fig.4 Concept of alternative science organization with central management and coordination

Wyłączony jest tylko PAN, ale z uwagi na zasady finansowania pozostaje pośredni nadzór KNiT nad PAN. W tym układzie na szczeblu najniższym funkcjonują wszystkie trzy pionowe naukowe, ale ich wspólnym ogniwem są komitety naukowe PAN, podobnie zresztą jak w poprzednim wariantcie. System ten będący wprawdzie bardziej uzależniony od władzy wykonawczej, ale zarazem zachowuje daleko idącą samorządność poprzez wybory ze wszystkich pionów do komitetów naukowych a przez nie do sekcji CK i zespołów KBN.

Również i w tym wariantcie istotnym organem zespajającym wszystkie pionowe nauki są komitety naukowe PAN, będące pod nadzorem Prezydium PAN, ale stanowiące zarazem ogniwo pośrednie w wyłanianiu CK i KBN. W jednym i drugim wariantcie ranga tych komitetów musi być znacznie podniesiona, od obecnej roli wyłącznie opiniującej do stanowiącej w wielu dziedzinach życia naukowego. Rozważania dotyczące reorganizacji szkolnictwa wyższego, wraz z podsumowaniem i wykazem literatury zostaną przedstawione w drugiej części pracy.

**Concepts of reorganizing science and academical education system. I.
Analysis of the status and concepts for reorganization of the science
management.**

Rudolf Michalek

Summary

In the first part of this paper author critically reviewed contemporary state of the science in Poland considering staff potential, financial supporting system and organization structures. On the background of some weak points in nowadays system the alternative concepts of science reorganization are presented.