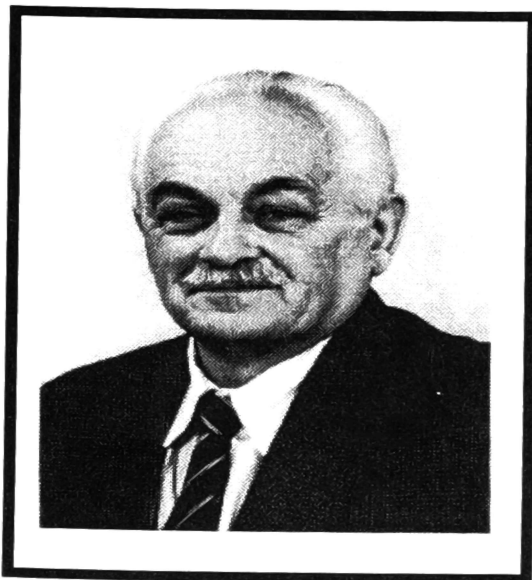


## Profesor zwyczajny dr hab. Jan Meixner (1926-1997)

**W** dniu 25 stycznia 1997 roku zmarł Profesor zwyczajny dr hab. Jan Meixner, wieloletni kierownik Katedry Dendrometrii Akademii Rolniczej im. Augusta Cieszkowskiego w Poznaniu.



Profesor Jan Meixner urodził się 1 marca 1926 roku w Susku (pow. Równe) na Wołyniu, gdzie ojciec Jego był zatrudniony jako leśniczy lasów państwowych. Od grudnia 1942 roku do stycznia 1945 roku pracował jako praktykant leśny w nadleśnictwach państwowych Nadwórna i Muszyna. W 1946 roku uzyskał świadectwo dojrzałości w Liceum Matematyczno-Fizycznym w Głubczycach. W tym też roku rozpoczął studia leśne na Wydziale Rolniczo-Leśnym Uniwersytetu Poznańskiego. Od 1 lipca do października 1947 i 1948 roku pracował przy pracach urzędzeniowych na terenie Wrocławskiego i Zielonogórskiego Zarządu Lasów Państwowych. W lipcu 1949 roku odbył praktykę w tartaku w Porążynie, a od sierpnia 1949 roku do stycznia 1950 roku pracował jako składnicowy w Nadleśnictwie Porążyn. W czerwcu 1951 roku zdał egzamin dyplomowy,

uzyskując tytuł zawodowy inżyniera leśnictwa i magistra nauk agrotechnicznych. W tym też roku podjął pracę w charakterze asystenta w Katedrze Urządzenia Lasu Uniwersytetu Poznańskiego, a następnie Wyższej Szkoły Rolniczej. Z dniem 1 listopada 1956 roku został przeniesiony do Katedry Dendrometrii i mianowany adiunktem.

W 1959 roku brał udział w opracowaniu planu gospodarczego dla Babiogórskiego Parku Narodowego.

Stopień naukowy doktora nauk leśnych uzyskał na Wydziale Leśnym Wyższej Szkoły Rolniczej w Poznaniu 29 marca 1963 roku na podstawie rozprawy pt: "Badania nad dokładnością określania miąższości drzewostanów za pomocą niektórych metod drzew próbnych".

W latach 1965-1970 był wiceprzewodniczącym Poznańskiego Oddziału Polskiego Towarzystwa Leśnego.

Stopień naukowy doktora habilitowanego nauk leśnych w zakresie dendrometrii został Mu nadany przez Radę Wydziału Leśnego WSR w Poznaniu uchwałą z dnia 19 maja 1967 roku za pracę pt: "Zmienność i zależność pierśnicowych liczb kształtu od różnych cech taksacyjnych drzew w drzewostanach sosnowych". Uchwała ta została zatwierdzona przez Ministra Oświaty i Szkolnictwa Wyższego 25 października 1967 roku. Z dniem 1 sierpnia 1968 roku został powołany przez Ministerstwo Oświaty i Szkolnictwa Wyższego na stanowisko docenta etatowego w Katedrze Dendrometrii WSR w Poznaniu. Od 1 września 1970 roku do 31 sierpnia 1978 roku był wicedyrektorem Instytutu Organizacji Gospodarstwa Leśnego. Z dniem 1 września 1972 roku powołany został na stanowisko prodziekana ds. studiów stacjonarnych Wydziału Leśnego Akademii Rolniczej w Poznaniu. Funkcję tę pełnił do 31 sierpnia 1978 roku (przez dwie kadencje), a następnie przez trzy kadencje (1978-1987) był dziekanem Wydziału Leśnego. Od września 1987 roku do przejścia na emeryturę w dniu 30 września 1996 roku był kierownikiem Katedry Dendrometrii na Wydziale Leśnym AR w Poznaniu.

Jako dziekan Prof. Meixner podjął uwieńczone sukcesem starania o powiększenie obszaru Lasów Doświadczalnych Akademii Rolniczej w Poznaniu. Szczególnie zaangażował się w tworzenie na terenie LZD w Murowanej Goślinie Arboretum Leśnego w Zielonce. Był przewodniczącym Komitetu Organizacyjnego (1978-1979), wiceprzewodniczącym Rady Arboretum (1979-1987) i przewodniczącym Rady Arboretum (1987-1996), a od 1 października 1996 roku przewodniczącym honorowym Rady Arboretum. Dzięki Prof. Janowi Meixnerowi została nawiązana owocna współpraca Wydziału Leśnego z okręgowymi zarządami Lasów Państwowych oraz krajowymi i zagranicznymi ośrodkami naukowymi.

Publikowany dorobek naukowo-badawczy Prof. Meixnera dotyczy dendrometrii, nauki o produktywności lasu i urządzania lasu. Obejmuje 92 pozycje, wśród których 62 to rozprawy. Dorobek ten ulega powiększeniu o bardzo dużą liczbę pozycji niepublikowanych, obejmujących głównie recenzje wydawnicze, recenzje rozpraw doktorskich i habilitacyjnych, awanse profesorskie, oceny koordynowanych prac badawczych i różne opinie. Szereg prac referowanych było na zagranicznych sympozjach i konferencjach naukowych. Zainteresowania naukowe Prof. Meixnera koncentrowały się wokół następującej problematyki:

- badania dotyczące zagadnień urządzania lasu,
- badania nad strukturą, zmiennością i współzależnością cech taksacyjnych drzew drzewostanów sosnowych,
- ocena dokładności różnych metod określania miąższości drzewostanu,
- ocena dokładności sposobów określania przyrostu wysokości drzew stojących,

- ❑ kształtowanie się przyrostu grubości i wysokości w powiązaniu z wielkością aparatu asymilacyjnego sosny,
- ❑ problematyki badawczej z zakresu leśnictwa oraz wyższego szkolnictwa leśnego i zagadnień dydaktyczno-wychowawczych.

Najwartościowszą pracą, z pierwszej grupy badań, była praca pt. "Konsekwencje nadmiernych wyrębów w lasach państwowych". Była ona poświęcona rozważaniom na temat wpływu nadmiernych wyrębów na kształtowanie się możliwości produkcyjnych lasów w Polsce. Z tematyką urzędzeniową łączył się ściśle referat: "Problematyka zarządzania lasu w obrębach poklęskowych".

Badania drugiej grupy problemowej, w większości o znaczeniu podstawowym wzbogaciły naszą wiedzę o zmienności i współzależności cech taksacyjnych drzew w drzewostanach sosnowych, dając właściwą podstawę do oceny dokładności metod określania miąższości drzewostanów za pomocą drzew próbnych i tablic miąższości drzew stojących. Ma to określone znaczenie dla doświadczalnictwa leśnego i praktyki gospodarczej.

W trzeciej grupie Prof. J. Meixner przeprowadził badania nad oceną różnych metod określania miąższości drzewostanu. Badania te dotyczyły zarówno metod pomiarowych jak i metod pomiarowo-szacunkowych i objęły sposoby drzew próbnych, sposoby tablic miąższości i wzory empiryczne. Ważne miejsce zajmują badania dotyczące wpływu pierśnicowej powierzchni przekroju, a także wysokości drzewostanu, na wynik określania miąższości. Przedmiotem zainteresowań były dwa sposoby pomiaru pierśnicowej powierzchni przekroju drzewostanu: za pomocą powierzchni próbnych i sposobu Bitterlicha. Badania nad sposobami powierzchni próbnych były szczególnie cenne, albowiem dotyczyły różnej wielkości i różnego sposobu lokalizacji powierzchni próbnych.

Badania czwartej grupy miały istotne znaczenie dla doskonalenia sposobów pomiaru przyrostu miąższości drzewostanu. Prof. J. Meixner przeprowadził ocenę sposobu Gieruszyńskiego określania przyrostu wysokości drzew i drzewostanu, jak również zaproponował 9 jego modyfikacji, uzyskując dobre wyniki. Niektóre z zaproponowanych wzorów nie wykazywały błędów systematycznego w odniesieniu do drzew konkretnego drzewostanu.

Ciekawe, eksperymentalne badania — zaliczone do piątej grupy, dotyczyły wpływu wielkości aparatu asymilacyjnego na kształtowanie się przyrostu grubości i wysokości sosny.

Z racji pełnienia w latach 1972-1978 obowiązków prodziekana a w latach 1978-1987 dziekana Wydziału Leśnego AR w Poznaniu, jak i przewodniczącego Komisji do spraw Planów i Programów Nauczania, Prof. J. Meixner był autorem bądź współautorem szeregu opracowań charakteryzujących działalność naukowo-badawczą Wydziału, historię akademickich studiów leśnych w Poznaniu oraz traktujących o doskonaleniu procesu dydaktyczno-wychowawczego. W swojej 45-letniej pracy w uczelni z wielkim zaangażowaniem i zamiłowaniem zajmował się dydaktyką. Wykładał pomiar drzew i drzewostanów, dendrometrię, a także przez pewien okres statystykę matematyczną oraz wybrane zagadnienia z biometrii leśnej. Pod kierunkiem Profesora wykonano 94 prace magisterskie i trzy prace doktorskie.

Prof. Jan Meixner był członkiem wielu towarzystw, komisji i komitetów naukowych: Polskiego Towarzystwa Leśnego, Komisji Nauk Leśnych i Wydziału Nauk Rolniczych i Leśnych Poznańskiego Towarzystwa Przyjaciół Nauk, Komisji Nauk Leśnych i Drzewnych Poznańskiego Oddziału PAN, Komitetu Nauk Leśnych PAN. Za wszechstronną działalność naukową, dydaktyczno-wychowawczą i organizacyjną Prof. J. Meixner został uhonorowany licznymi nagrodami i odznaczeniami.

Prof. Jan Meixner odszedł od nas nie tylko jako znakomity uczony i pedagog ukochany przez młodzież, ale również jako człowiek wielkiego serca. Jego uścisk dłoni i serdeczne spojrzenie pokrzepiało przyjaciół, kolegów i uczniów. Zawsze niezwykle życzliwy, serdeczny, skromny i otwarty dla każdego, wrażliwy na krzywdę. Takim pozostanie na zawsze w naszych sercach i umysłach.

Mieczysław Turski

### Spis publikacji

1. Kilka słów o nomografii. Sylwan, z. 6, 1954.
2. *Chamaecyparis Lawsoniana* Parl. i *Thuja plicata* Lamb. na terenie Nadleśnictwa państwowego Łopuchówko. Rocznik Dendrologiczny, vol. XI, 1956.
3. Konsekwencje nadmiernych wyrębów w lasach państwowych. Las Polski, nr 7, 1957.
4. Krzywa wysokości, a dokładności określania miąższości drzewostanu za pomocą tabel miąższości drzew stojących. Roczniki WSR w Poznaniu, t. XXIII, 1964.
5. Ocena normalności rozkładów niektórych cech taksacyjnych drzew w drzewostanie sosnowym. Roczniki WSR w Poznaniu, t. XXIII, 1964.
6. Kierunek pomiaru, a grubość kory na wysokości pierśnicy w drzewostanie sosnowym. Roczniki WSR w Poznaniu, t. XXIII, 1964.
7. Zależności pomiędzy niektórymi cechami taksacyjnymi drzew w równowiekowym drzewostanie sosnowym. Roczniki WSR w Poznaniu, t. XXIII, 1964.
8. Wielkość powierzchni próbnej, a dokładność określania powierzchni przekroju pierśnicowego drzewostanu. Roczniki WSR w Poznaniu, t. XXIII, 1964.
9. Wyniki dotychczasowych badań nad pierśnicowymi liczbami kształtu. Roczniki WSR w Poznaniu, t. XXVII, 1965.
10. Badania nad zmiennością pierśnicowej liczby kształtu, wysokości kształtu i miąższości strzał w drzewostanie sosnowym. PTPN, t. XVII, z. 3, 1965.
11. Badania nad dokładnością określania miąższości drzewostanu za pomocą niektórych metod drzew próbnych. PTPN, t. XXI, z. 1, 1966.
12. Badania nad dokładnością określania przyrostu wysokości drzew w drzewostanie sosnowym według sposobu T. Gieruszyńskiego. Folia Forestalia Polonica, seria A, z. 13. 1967.



13. Zmienność i zależność pierśnicowych liczb kształtu od różnych cech taksacyjnych drzew w drzewostanach sosnowych. PTPN, t. XXII, z. 5, 1967.
14. Ocena dokładności tablic miąższości strzał sosny B. Radwańskiego. PTPN, t. XXVIII, 1969.
15. Sposoby szacowania okresowego przyrostu podwójnej grubości kory na wysokości pierśnicy. PTPN, t. XXX, 1970.
16. Udział kory w miąższości strzał sosny. PTPN, t. XXX, 1970.
17. J. Meixner, E. Żółciak: Wkład urządzania w zagospodarowanie lasu. Las Polski, nr 15-16, 1970.
18. Grubość kory sosny na wysokości pierśnicy. PTPN, t. XXXII, 1971.
19. Równania regresji pierśnicowych liczb kształtu drzew drzewostanu sosnowego V klasy wieku. PTPN, t. XXXII, 1971.
20. Wielkość i liczba losowych powierzchni próbnych a dokładność określenia powierzchni przekroju pierśnicowego oraz zapasu drzewostanu. PTPN, t. XXXII, 1971.
21. Badania grubości kory sosen na wysokości 1,30 m od ziemi. PTPN, t. XXXIV, 1972.
22. Przyrost pierśnicy drzew w drzewostanach sosnowych. PTPN, t. XXXIV, 1972.
23. J. Meixner, J. Remi : Ocena dokładności tablic miąższości sosny zestawionych przez A. Schiffla. PTPN, t. XXXIV, 1972.
24. Badania nad dokładnością określania powierzchni przekroju i miąższości drzewostanu za pomoc powierzchni próbnych. PTPN, t. XXXVI, 1973.
25. Grubość kory drzew na wysokości pierśnicy w przeszłorębnych drzewostanach sosnowych. PTPN, t. XXXVI, 1973.
26. J. Meixner, J. Remi: Dokładność wzorów A. Schiffla na określanie pierśnicowych liczb kształtu sosny. PTPN, t. XXXVI, 1973.
27. Dendrometria Jerzego Grochowskiego (recenzja). Sylwan, nr 6, 1974.
28. Dokładność określania przyrostu pierśnicy. PTPN, t. XL, 1975.
29. Statystyczna charakterystyka 10-letniego przyrostu pierśnicy drzew w drzewostanach sosnowych. PTPN, t. XLIV, 1977.
30. Sposoby szacowania przyrostu wysokości drzew. PTPN, t. XLIV, 1977.
31. Statystyczna charakterystyka podwójnej grubości kory drzew na wysokości 1,30 m w drzewostanach sosnowych. Sylwan, nr 11, 1978.
32. Statystyczna charakterystyka pięcioletniego przyrostu pierśnicy drzew w drzewostanach sosnowych. PTPN, t. XLVI, 1978.
33. Ocena dokładności sposobów szacowania przyrostu wysokości drzew stojących. PTPN, t. XLVI, 1978.

34. Udział kory w miąższości drzewostanu dębowego. Roczniki AR w Poznaniu, t. CXIII, 1979.
35. Kierunek pomiaru a dokładność określania przyrostu pierśnicy drzew w drzewostanie dębowym. Roczniki AR w Poznaniu, t. CXIII, 1979.
36. Dalsze badania nad dokładnością wzorów do szacowania przyrostu wysokości drzew stojących. PTPN, t. XLVIII, 1979.
37. V. Cermak, K. Hubac — Sortimentacne tabulky pre listnate dreviny. Tablice sortymentacyjne dla gatunków liściastych (recenzja). Sylwan, 1980.
38. 60 lat akademickich studiów rolniczych i leśnych w Poznaniu — Wydział Leśny Roczniki AR w Poznaniu, t. CXXXV — tom specjalny, 1981.
39. Arboretum im. XXXV-lecia PRL w Zielonce. Roczniki AR w Poznaniu, t. CXXXV — tom specjalny, 1981.
40. Dokładność określenia powierzchni przekroju pierśnicowego drzewostanów sosnowych przy różnych wielkościach powierzchni próbnych. Roczniki AR w Poznaniu, t. CXXXII, 1981.
41. Dokładność szacowania przyrostu wysokości drzew drzewostanu dębowego według wzorów T. Gieruszyskiego i J. Meixnera. PTPN, t. LII, 1981.
42. J. Meixner, A. Woźniak: Przyrost wysokości i grubości młodka sosnowego przy zmniejszonym aparacie asymilacyjnym. PTPN, t. LII, 1981.
43. J. Meixner, M. Szaj-Pawlak: Związek pomiędzy pierśnicą a grubością strzał sosny w miejscu cięcia i u podstawy drzewa. PTPN, t. LIV, 1982.
44. Z. Witkowski, J. Meixner: Wpływ emisji przemysłowych na przyrost drzewostanu sosnowego w rejonie Konina. PTPN, t. LIV, 1982.
45. J. Meixner, A. Woźniak: Przyrost wysokości i grubości I a podklasy wieku przy zmniejszonym aparacie asymilacyjnym. PTPN, t. LVI, 1983.
46. J. Meixner, A. Sikorski: Dalsze badania nad związkiem pomiędzy pierśnicą a grubością strzał sosny w miejscu cięcia i u podstawy drzewa. PTPN, t. LVI, 1983.
47. Badania nad dokładnością określania powierzchni przekroju drzewostanów za pomocą relaskopu Bitterlicha. PTPN, t. LVIII, 1984.
48. J. Meixner, E. Żółciak: Problematyka urządzania lasu w obrębach pokłeskowych. Materiały sympozjum nt. "Ochrona i zagospodarowanie drzewostanów pogradacyjnych w Polsce". Poznań — Warszawa 1984.
49. Pierśnicowe liczby kształtu 50-letniego drzewostanu sosnowego. PTPN, t. LX, 1985.
50. Stefan Smelko-Biometricke zakonitosti rastu a prirastku lesnych stromov a porastov. Biometryczne prawidłowości wzrostu i przyrostu drzew leśnych i drzewostanów (recenzja). Sylwan, nr 9, 1985.

51. Podwójna grubość kory na pierśnicy drzew w drzewostanach sosnowych różnych klas wieku. PTPN, t. LXII, 1986.
52. Badania nad 5- i 10-letnim przyrostem pierśnicy drzew w drzewostanach sosnowych. TPN, t. LXIV, 1987.
53. Działalność naukowo-badawcza Wydziału Leśnego Akademii Rolniczej w Poznaniu w latach 1981-1985. Sylwan, nr 1, 1987.
54. Równania regresji grubości kory na wysokości 1,30 m dla drzewostan sosnowych. Roczniki AR w Poznaniu, t. CXC, 1988.
55. J. Meixner, St. Szymański : Aktualne i perspektywiczne badania z zakresu leśnictwa. Roczniki AR w Poznaniu, 1988.
56. Związek pomiędzy pierśnicą a grubością pni dębów w miejscu cięcia i u podstawy drzewa. PTPN, t. LXVI, 1988.
57. J. Meixner, A. Woźniak: Przyrost sosen przy zmniejszonym aparacie asymilacyjnym. Sylwan, nr 8, 1988.
58. Arkadiusz Bruchwald — Dendrometria (recenzja), Sylwan, nr 10, 1988.
59. Zmienność sum powierzchni przekroju pierśnicowego i miąższości drzew na powierzchniach próbnych różnych wielkości w zależności od wieku drzewostanu. Roczniki AR w Poznaniu, t. CCXI, 1989.
60. Dokładność ustalania powierzchni przekroju pierśnicowego drzewostanów sosnowych za pomocą kołowych powierzchni próbnych. PTPN, t. LXX, 1990.
61. Dokładność ustalania powierzchni przekroju pierśnicowego drzewostanów sosnowych za pomocą relaskopu Bitterlicha. PTPN, t. LXXII, 1991.
62. Dokładność ustalania powierzchni przekroju pierśnicowego drzewostanu dwupiętrowego za pomocą powierzchni próbnych różnych wielkości. PTPN, t. LXXVI, 1993.
63. Praktyczna dokładność wzoru Gieruszyńskiego w porównaniu z innymi wzorami dendrometrycznymi. Sylwan, nr 4, 1994.
64. Właściwe liczby kształtu strzał sosny przy różnych ilorazach  $L/n$ . PTPN, t. LXXVIII, 1994.
65. Dalsze badania nad właściwymi liczbami kształtu strzał sosen w korze przy różnych ilorazach  $L/n$ . PTPN, t. LXXX, 1995.
66. Dokładność ustalania miąższości strzał sosen w korze za pomocą wzorów opartych na polu przekroju poprzecznego  $g_{L/n}$ . PTPN, t. LXXX, 1995.
67. J. Meixner, K. Magnuski : Zeszyt jubileuszowy Wydziału Leśnego z okazji 125-lecia studiów rolniczych w Wielkopolsce i 75-lecia akademickich studiów rolniczych i leśnych w Poznaniu. Wydawnictwo AR w Poznaniu, 1995.

68. J. Meixner, K. Kaźmierczak, T. Najgrakowski: Wiek drzewostanu sosnowego a zmienność sum powierzchni przekroju i miąższości drzew na powierzchniach próbnych różnych wielkości. Sylwan, nr 2, 1997.
69. J. Meixner, T. Najgrakowski, K. Kaźmierczak, T. Andrzejewski: Wiek drzewostanu dwupiętrowego a zmienność sum powierzchni przekroju pierśnicowego i miąższości drzew na powierzchniach próbnych różnych wielkości. Sylwan, nr 3, 1997.