

# **Zrównoważony rozwój obszarów wiejskich w opinii doradców regionu kujawsko-pomorskiego**

*Sławomir Zawisza, Katarzyna Kentzer*

*Katedra Doradztwa w Agrobiznesie, Akademia Techniczno-Rolnicza  
ul. Prof. S. Kaliskiego 7, 85-796 Bydgoszcz  
e-mail: zawisza@mail.atr.bydgoszcz.pl*

**Słowa kluczowe:** obszary wiejskie, rozwój zrównoważony, doradztwo rolnicze

## **Wstęp**

Proces dostosowywania się do zasad gospodarki rynkowej oraz dążenie do włączenia Polski w struktury Unii Europejskiej sprawiają, że zmieniają się warunki gospodarowania rolników oraz cele ich działania, a w związku z tym ulegają modyfikacji również oczekiwania wobec doradztwa. Zadaniem doradztwa są działania wyprzedzające, poszukujące wspólnie z rolnikami optymalnych rozwiązań obecnych i przyszłych problemów dla gospodarstw i lokalnych społeczności wiejskich [16]. Kierunki pracy doradczej muszą zatem zmierzać do podjęcia zagadnień o charakterze lokalnym, zaspokajających potrzeby rolników, muszą być także zgodne z tendencjami w wymiarze globalnym, do których należy dziś dążenie do rozwoju zrównoważonego.

Koncepcja zrównoważonego rozwoju wsi i rolnictwa zyskuje coraz szersze zainteresowanie w ramach zjawisk mających miejsce w sferze agrobiznesu [1, 5, 7, 9, 10, 11, 12, 13, 14, 18, 19, 20, 21, 22], powinna zatem być także treścią działań instytucji wdrażających nowości do praktyki rolniczej. W związku z tym przedmiotem ocen podjętych w prezentowanej pracy jest proces wdrażania idei zrównoważonego rozwoju wsi i rolnictwa poprzez działalność instytucji doradczych (zwłaszcza poznanie opinii doradców ODR na temat możliwości rozwoju zrównoważonego). Ponadto prace nasze umożliwiły również ustalenie rzeczywistego postępu w procesie upowszechniania i wdrażania tej koncepcji na obszarach wiejskich, jak i poznanie uwarunkowań stymulujących proces rozpowszechniania się tego zjawiska.

W procedurze przyjętej w prezentowanej pracy wykorzystano zarówno wyniki analiz literaturowych, jak i ankietową metodę sondażową. Dla zarejestrowania odpowiedzi respondentów posłużono się kwestionariuszem ankiety dla doradców terenowych, składającym się z 14 pytań.

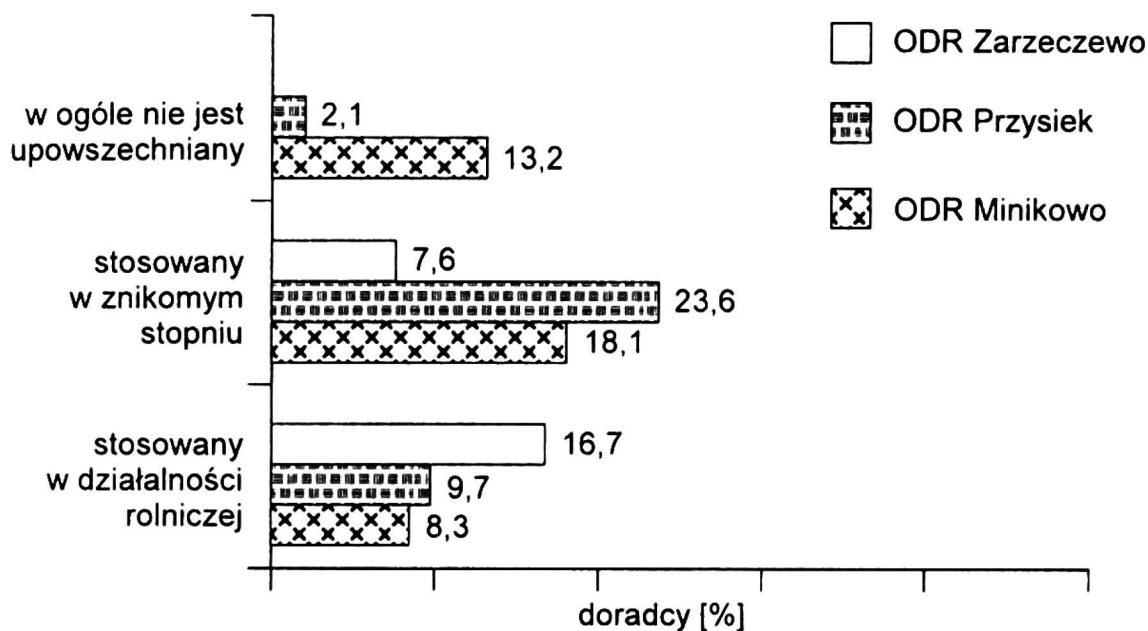
Przedmiot prowadzonych ocen stanowiła populacja generalna, którą tworzą doradcy pracujący w ośrodkach doradztwa rolniczego województwa kujawsko-pomorskiego. Ankiety przeprowadzono we wrześniu, październiku i listopadzie 2001 roku w ośrodkach doradztwa rolniczego w Minikowie i Zarzeczewie oraz w Regionalnym Centrum Doradztwa Rozwoju Rolnictwa i Obszarów Wiejskich w Przysieku. Zdecydowano się na dobór do analizowanej populacji doradców terenowych, ponieważ mają oni najbliższy i najczęstszy kontakt z rolnikami i środowiskiem wiejskim. Założono, że z tego względu najlepiej wyrażą oni opinię na temat możliwości i barier wdrażania koncepcji rolnictwa zrównoważonego. Ogółem w przyjętej procedurze uczestniczyło 144 doradców terenowych województwa kujawsko-pomorskiego<sup>1</sup>, 58 z Minikowa, 51 z Przysieka i 35 z Zarzeczewa.

Dla opracowania materiału przyjęto hipotezę zakładającą, że ośrodki doradztwa rolniczego, poprzez pracę doradczą i realizowane zadania, uczestniczą w procesie upowszechniania i wdrażania koncepcji zrównoważonego rozwoju rolnictwa.

## Wyniki

Jakkolwiek ważnym instrumentem wspierającym proces wdrażania zasad zrównoważonego rozwoju będzie działalność ODR, to powodzenie wprowadzenia tej koncepcji do praktyki będzie również determinowane uwarunkowaniami, jakie stwarzają obszary, na których będzie ona realizowana. Pracownicy terenowej służby doradczej oddziałują na rolników zbiorem środków, form i metod, dokonując jednocześnie wnikliwej analizy środowiska wiejskiego. Z tego właśnie względu w przeprowadzonych ocenach doradcy ośrodków doradztwa rolniczego wyrazili swoją opinię na temat możliwości zrównoważonego rozwoju w rejonach swojej pracy.

<sup>1</sup> W obecnym województwie kujawsko-pomorskim funkcjonują 3 ośrodki doradztwa: RCDRRiOW w Przysieku (byłe województwo toruńskie) oraz ODR Minikowo (byłe województwo bydgoskie) i ODR Zarzeczewo (byłe województwo włocławskie). Dla uproszczenia, w prezentowanym opracowaniu wobec wszystkich ośrodków doradztwa stosowana jest nazwa ODR (ośrodek doradztwa rolniczego), chociaż od 1999 roku ośrodek w Przysieku został Regionalnym Centrum Doradztwa, Rozwoju Rolnictwa i Obszarów Wiejskich.



Rysunek 1. Opinia doradców na temat wdrażania Kodeksu Dobrej Praktyki Rolniczej (źródło: badania własne)

Istotnym elementem realizacji zrównoważonego rozwoju w Polsce jest wdrożenie zasad Dobrej Praktyki Rolniczej (DPR), określających sposób gospodarowania oparty na zdrowym rozsądku i uwzględniający środowisko człowieka [6]. Spośród respondentów, 34,7% doradców regionu kujawsko-pomorskiego deklaruje, że Kodeks Dobrej Praktyki Rolniczej (KDPR) jest uwzględniany w działalności rolniczej, aż 49,3% twierdzi, iż kodeks ten jest stosowany w znikomym stopniu, a 15,3%, że w ogóle nie jest upowszechniany (rys. 1).

Wprowadzenie programu DPR ma charakter długofalowy i obejmuje trzy etapy. Początkowo zaplanowano szeroką działalność upowszechnieniowo-szkoleniową w celu zaznajomienia się z zasadami DPR. Drugi etap zakłada wdrożenie minimum ekologicznego w zakresie produkcji roślinnej i zwierzęcej, które będą tworzyć zręby systemu DPR. Dopiero w ostatnim etapie przewiduje się, że nieprzestrzeganie minimum ekologicznego będzie wiązało się z pewnymi sankcjami karnymi [11].

Jako przyczynę nieprzestrzegania przez rolników KDPR 26,4% doradców wskazuje właśnie fakt, iż kodeks ten obecnie jest jedynie zbiorem dobrowolnych zasad, 54,9% na brak środków finansowych, które powinny wspierać procesy upowszechnieniowe. Ponadto w opinii respondentów barierą stanowi również brak wiedzy o tych zasadach – 27,1%, a niewielki wpływ mają negatywne opinie na temat kodeksu – 1,4% (tab. 1).

W procesie doradczym rolnicy mają możliwość korzystania z programu komputerowego, który ułatwi im prowadzenie działalności rolniczej zgodnie z kodeksem, tak twierdzi 63,2% ankietowanych doradców. Wśród innych programów wspomagających najczęściej (14,6%) wymieniano programy umożliwiające obliczanie dawek pokarmowych, PORR (Zunifikowany System Rachunkowości Rolnej) oraz program AGRONOM, który zawiera cztery moduły dotyczące produkcji roślinnej w gospodarstwie rolnym i uwzględnia współdziałanie pomiędzy zmianowaniem, nawożeniem mineralnym i organicznym oraz ochroną roślin.

**Tabela 1.** Przyczyny nieprzestrzegania przez rolników KDPR w opinii doradców [%]

Bariery we wdrażaniu KDPR	Doradcy [%]			
	ogółem	ODR Minikowo	ODR Przysiek	ODR Zarzeczewo
Brak środków finansowych	54,9	43,1	45,1	88,6
Brak materiałów dydaktycznych	4,2	10,3	0,0	0,0
Brak wiedzy	27,1	43,1	27,4	0,0
Negatywne opinie	1,4	0,0	3,9	0,0
Brak regulacji prawnych	26,4	11,9	43,1	17,1
Razem <sup>a</sup>	114,0	108,4	119,5	105,7

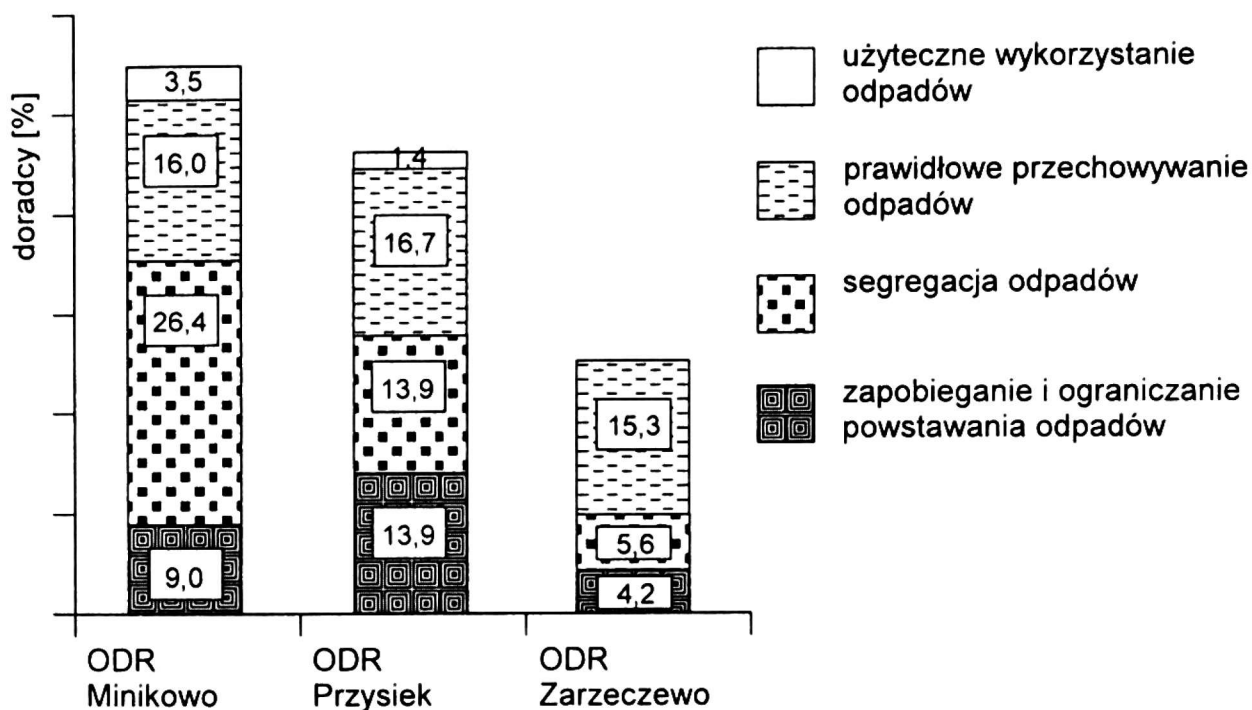
<sup>a</sup> Respondenci mieli możliwość wskazania więcej niż jedną odpowiedź. Źródło: Ankiety własne.

Głównym celem opracowania Kodeksu było wsparcie rolników w procesie wprowadzania praktyk przyjaznych dla środowiska, które mogą zapewnić trwały rozwój sektora rolnego [4]. Wynika to z faktu, iż działalność produkcyjna oraz postępująca urbanizacja obszarów wiejskich stanowią jedne z głównych źródeł zagrożeń ekologicznych. Bardzo ważnym elementem będzie więc program sanitacji wsi, który poprawi stan zaopatrzenia wsi w wodę, system kanalizacji zagrodowej lub zbiorczej, oczyszczalnie ścieków oraz wysypiska odpadów [15]. Podjęcie tego typu działań okazuje się niezbędne. Zdaniem bowiem większości doradców (86,0%) najczęściej spotykanym systemem gospodarki wodno-ściekowej w gospodarstwach są szamba, 34,1% stwierdza, że mieszkańcy wsi korzystają ze zbiorczych instalacji kanalizacyjnych, a nieliczni (11,2%) posiadają przydomowe, biologiczne oczyszczalnie ścieków (tab. 2). Spośród działań podejmowanych w ramach wdrażania zasad gospodarki odpadami i ochrony środowiska naturalnego doradcy obserwują najczęściej: prawidłowe przechowywanie odpadów (48,0%), segregację odpadów (45,9%) oraz zapobieganie i ograniczanie powstawania odpadów u źródeł (27,1%), co zostało przedstawione na rysunku 2.

**Tabela 2.** System gospodarki wodno-ściekowej najczęściej obserwowany w gospodarstwach przez badanych w rejonach ich pracy [%]

System gospodarki wodno-ściekowej	Doradcy [%]			
	ogółem	ODR Minikowo	ODR Przysiek	ODR Zarzeczewo
Kanalizacja zbiorcza we wsi	34,1	34,5	49,0	11,4
Przydomowa oczyszczalnia	11,2	6,9	15,7	11,4
Szamba	86,0	79,3	92,2	88,6
Inne	0,7	1,7	0,0	0,0
Razem <sup>a</sup>	132,0	122,4	156,9	111,4

<sup>a</sup> Respondenci mieli możliwość wskazania więcej niż jedną odpowiedź. Źródło: Ankiety własne.



**Rysunek 2.** Działania prowadzone w ramach wdrażania zasad gospodarki odpadami i ochrony środowiska naturalnego w opinii badanych doradców

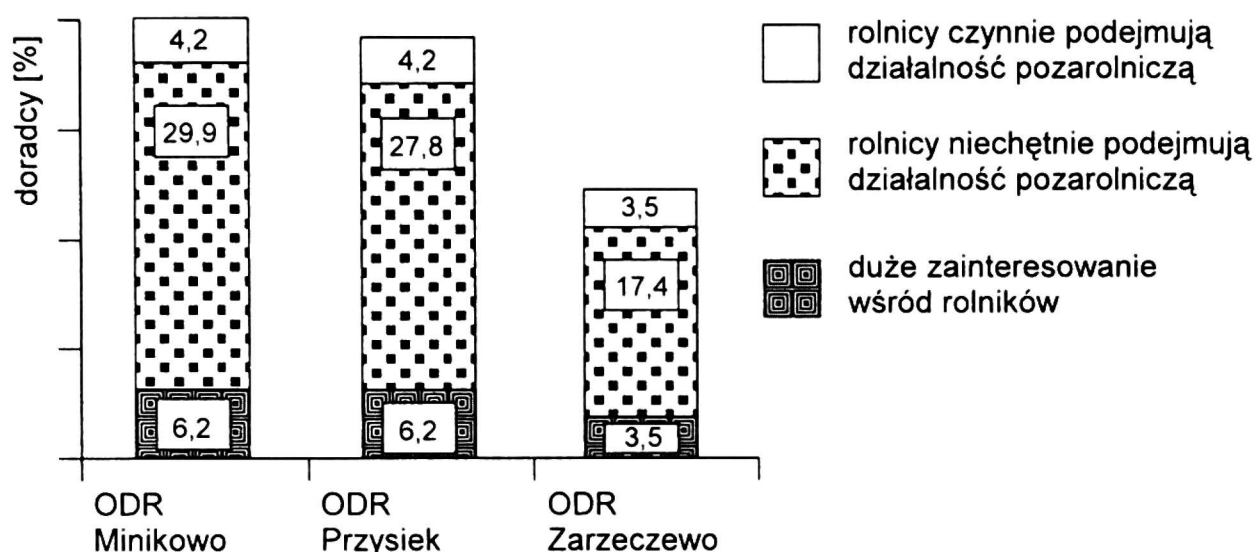
Źródło: Ankiety własne.

Bardzo wyraźnie zarysowuje się również potrzeba współpracy rolnictwa i leśnictwa, które do tej pory rozwijały się odrębnie. Dziś racjonalne użytkowanie rolniczych i leśnych zasobów naturalnych zmusza do współdziałania i wymiany obszarów użytkowania ziemi, zwłaszcza marginalnych gruntów rolniczych. Ważne jest bowiem, by grunty o małej wartości z rolniczego punktu widzenia były zalesiane. Z jednej strony, plony uzyskiwane z tych gleb są niskie, a koszty produkcji ogromne, z drugiej zaś – zabiegi takie przyniosą spore korzyści ekologiczne [8]. W badanych rejonach 48,7% doradców ocenia stopień zalesienia jako niski, 32,7% jako umiarkowany, a 18,6% jako wysoki. Różnie – ich zdaniem – kształtują się również szanse na zalesianie, zakładanie śródpolnych enklaw drzew lub nierolnicze użytkowanie gruntów o niskiej wartości. Działania takie byłyby podejmowane przez rolników chętniej, jeżeli zostałyby dofinansowane takie przedsięwzięcia, jak twierdzi 61,1% badanych doradców. Odpowiedzi takie otrzymywano najczęściej od respondentów szacujących wskaźnik lesistości na swoim terenie jako niski (tab. 3). Zdaniem badanych doradców działania na rzecz zalesienia są podejmowane raczej na obszarach o umiarkowanym wskaźniku lesistości (46,2%).

**Tabela 3.** Szanse zalesienia gruntów klasy VI i V w zależności od oceny stopnia zalesienia według badanych doradców [%]

Ocena wskaźnika lesistości	Doradcy ogółem [%]	Szanse na zalesianie [%]		
		małe	duże	działania na rzecz zalesiania
Wysoki	18,6	22,9	14,7	26,9
Niski	48,7	31,4	61,1	26,9
Umiarkowany	32,7	45,7	24,2	46,2
Razem <sup>a</sup>	100,0	100,0	100,0	100,0

<sup>a</sup> Wszystkie dane w tabeli odniesiono do liczby odpowiedzi w badanej populacji (L = 156).  
Źródło: Ankiety własne.

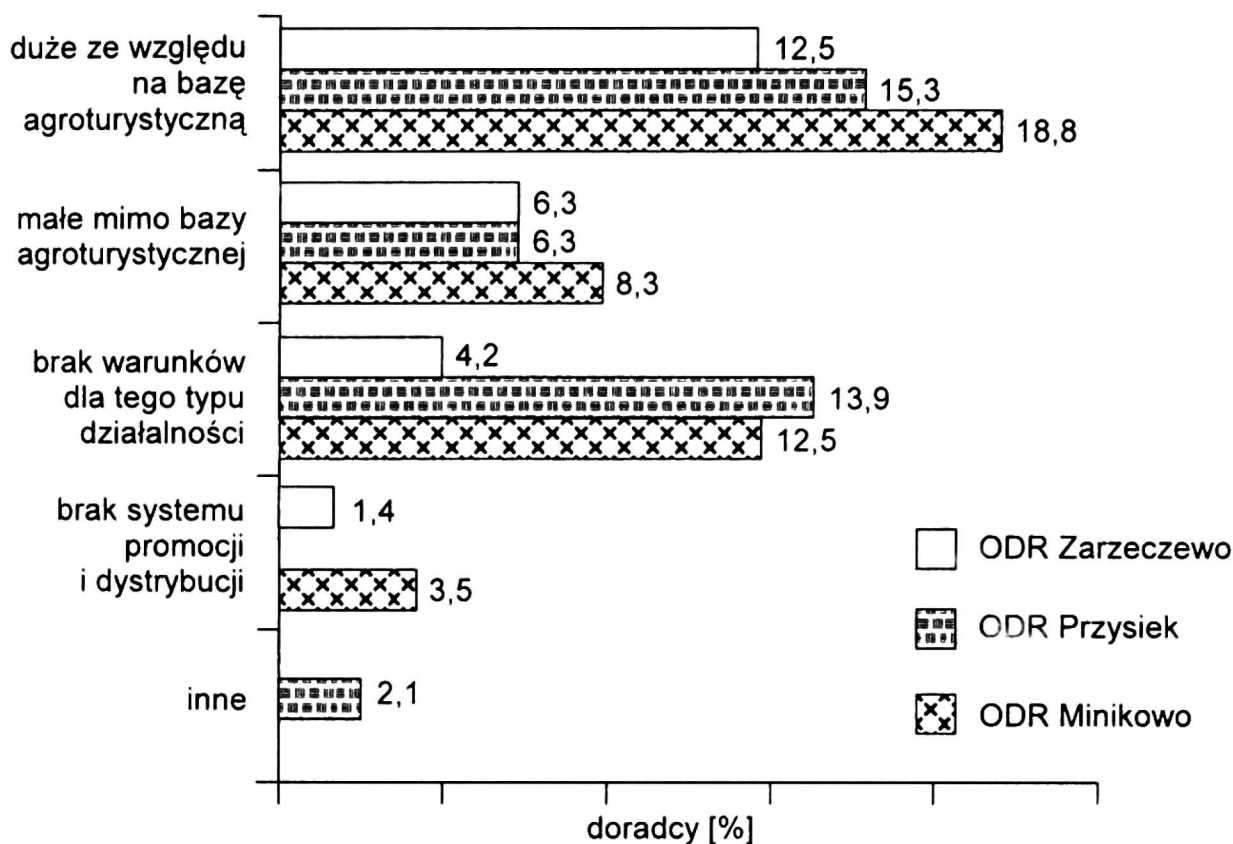


**Rysunek 3.** Zainteresowanie alternatywnymi źródłami dochodów wśród rolników w opinii badanych doradców

Źródło: ankiety własne.

Jednym z ważniejszych wymiarów rozwoju zrównoważonego jest równowaga ekonomiczna gospodarstw rolnych. Ze względu na pewną specyfikę produkcji rolniczej (duże uzależnienie od czynników niesterowalnych, jak przebieg pogody i zakłócenia produkcji tym spowodowane) oraz sytuację nasycenia rynku produktów żywnościowych w krajach rozwiniętych, opieranie własnych dochodów rodzin rolniczych wyłącznie na produkcji żywności jest coraz bardziej zawodne. Ogromne znaczenie dla zrównoważonego rozwoju będzie więc miał wielofunkcyjny rozwój obszarów wiejskich, który jest czynnikiem zwiększającym bezpieczeństwo ekonomiczne mieszkańców wsi poprzez dywersyfikację dochodów. Koncepcja wielofunkcyjnego rozwoju, oznaczająca wkomponowanie w przestrzeń wsi dziedzin nierolniczych, zlikwiduje monofunkcyjny charakter obszarów wiejskich i dostarczy ludności źródeł alternatywnych dochodów. Ważną rolę w tej koncepcji odegra przedsiębiorczość pozarolnicza, dzięki której następują najefektywniejsze przemiany w rolnictwie [2]. Jednak zaledwie 41% doradców jest przekonanych, że przedsiębiorczość jest receptą na sukces wsi. Pogląd ten może wynikać z faktu, iż – zdaniem większości badanych doradców (75,1%) – rolnicy niechętnie podejmują działalność pozarolniczą. Zdaniem 15,9% respondentów koncepcja ta wywołuje duże zainteresowanie rolników, ale jedynie 11,9% badanych doradców uważa, że działalność tego typu jest aktywnie przez nich podejmowana (rys. 3).

Pomoc doradcza oferowana rolnikom i ich rodzinom ma wspierać ich w podejmowaniu decyzji, które umożliwią im zaspokajanie podstawowych potrzeb poprzez uzupełnianie bądź zastępowanie dochodów rolniczych dodatkowymi ze sfery pozarolniczej oraz poprzez dążenie do obniżenia kosztów i poprawy jakości produkcji [2]. Doradcy obserwują także w swoich rejonach podejmowanie działalności rolniczych odmiennych od tradycyjnych, a które stanowią alternatywne źródło dochodu, takie jak chów nowych gatunków zwierząt (45,8%), uprawę roślin na cele energetyczne (18,8%), na suche bukiety (8,3%) oraz dla przemysłu meblowego (4,9%). Pozostali doradcy, stanowiący 20,1%, wskazywali na przetwórstwo, uprawę warzyw, krzewów ozdobnych i ziół. Takie zachowania gospodarcze stanowią również przejaw przedsię-



**Rysunek 4.** Szanse dla rozwoju agroturystyki w opinii badanych doradców  
Źródło: ankiety własne.

biorczości, chociaż związanej z działalnością rolniczą. Umiejętność znalezienia własnej niszy rynkowej w produkcji rolniczej świadczy o dobrym zarządzaniu gospodarstwem i umiejętności wkomponowania się w procesy rynkowe.

Niewątpliwie jedną z ważniejszych form rozwoju przedsiębiorczości, pozwalającą zwiększyć dochody ludności wiejskiej oraz w pełni wykorzystać walory przyrodnicze, jest agroturystyka [17]. Jej największym atutem jest przestrzeń, która umożliwia bliski kontakt z naturą, swobodę poruszania oraz obcowanie z folklorem wiejskim. Blisko połowa badanych doradców pozytywnie ocenia szansę dla rozwoju agroturystyki ze względu na istniejące zasoby przyrodnicze (46,6%), 30,6% zaś stwierdza brak warunków dla tego typu działalności (rys. 4).

Rozwój tej formy turystyki wiejskiej nie może przynosić efektów na każdym obszarze. Agroturystyka może być prowadzona tam, gdzie istnieje atrakcyjne środowisko naturalne oraz interesujące walory krajobrazowe oraz znaczące obiekty turystyczne. Wśród potencjalnych elementów sprzyjających rozwojowi działalności agroturystycznej najczęściej wskazywane były parki krajobrazowe (41,7%), pomniki (31,2%) i rezerwy przyrody (20,8%). Nieco odmiennie poglądy te kształtowały się w rejonie działalności ośrodka w Zarzeczewie, doradcy najczęściej zaznaczali specyficzne walory tamtejszych obszarów. Szczególną wartość, ich zdaniem, stanowią czyste lasy i jeziora, dziewicze miejsca, takie jak bagna, Zalew Włocławski oraz przyszła zapora w Nieszawie. W dalszej kolejności wskazywali na pomniki i rezerwy przyrody czy obszary chronionego krajobrazu. Pracownicy służb doradczych w Przysieku zwrócili uwagę na zabytkowe miasto Toruń, które ze względu na bliską lokalizację może stanowić cenną atrakcję dla turystów. Wymieniali oni również, podobnie jak i doradcy ODR Minikowo, liczne jeziora, lasy i obszary mało zaludnione (tab. 4).

**Tabela 4.** Elementy przestrzeni przyrodniczej stanowiące zdaniem doradców potencjał ułatwiający działalność agroturystyczną [%]

Walory sprzyjające rozwojowi działalności agroturystycznej	Doradcy [%]			
	ogółem	ODR Minikowo	ODR Przysiek	ODR Zarzeczewo
Rezerваты przyrody	20,8	10,3	47,1	0,0
Parki krajobrazowe	41,7	50,0	45,1	22,9
Obszary chronionego krajobrazu	16,0	15,6	13,7	20,0
Pomniki przyrody	31,2	27,6	41,2	22,9
Brak potencjału naturalnego	18,8	24,1	13,7	17,1
Inne	14,5	6,9	9,8	34,3
Razem <sup>a</sup>	143,0	134,5	170,6	117,2

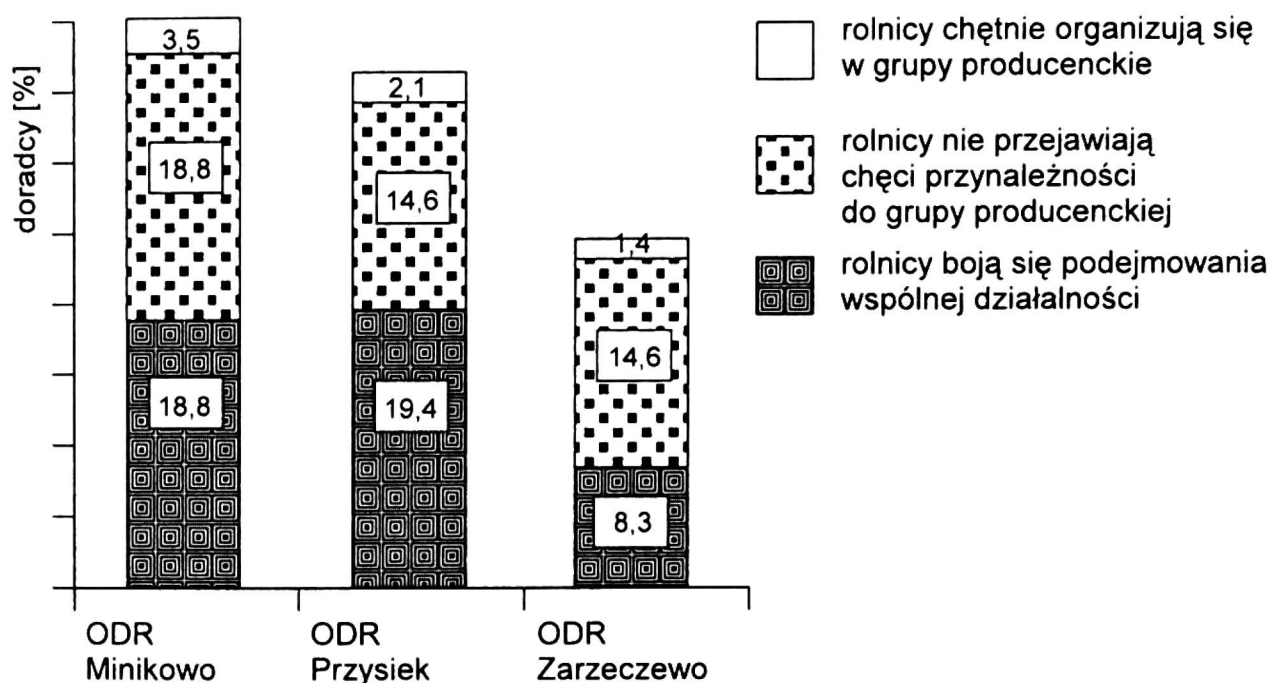
<sup>a</sup> Respondenci mieli możliwość wskazania więcej niż jedną odpowiedź. Źródło: Ankiety własne.

Nie należy jednak pomijać ograniczeń i trudności, jakie niesie ze sobą ta forma działalności. Zasadniczym problemem, z jakim borykają się rolnicy, chcący zajmować się agroturystyką, jest zgromadzenie bądź pozyskanie źródeł finansowania koniecznych do inwestycji. Również przełamanie przyzwyczajzeń i zwyczajów może powodować pewne trudności dla niektórych, bowiem nie jest łatwo przyzwycząić się do obcych osób w domu czy przechadzających się po podwórku. Rolnik zajmujący się tą specyficzną działalnością musi być otwarty, życzliwy, a są to cechy, których trudno jest się nauczyć. Takie właśnie powody mogą, między innymi, przyczyniać się do tego, iż niektórzy rolnicy rezygnują lub w ogóle nie starają się podejmować działalności agroturystycznej [2, 17]. I tak, zdaniem 20,9% ankietowanych doradców regionu kujawsko-pomorskiego, zainteresowanie agroturystyką jest małe, mimo istniejącej bazy naturalnej, a 4,9% z nich wskazuje na brak skutecznego systemu promocji i dystrybucji oferty agroturystycznej (rys. 4).

Współdziałanie rolników może również stać się bodźcem stymulującym rozwój rynku rolnego oraz w istotnym stopniu poprawić warunki bytu rodzin rolniczych, dzięki zwiększeniu własnych dochodów. Szczególnie właściciele małych gospodarstw powinni skłaniać się ku formom kooperacji, by poprzez różne sposoby współdziałania pomnażać swoje zyski i wchodzić na rynek, mimo istniejących barier skali produkcji. Działania takie wymagają jednak skłonności do podejmowania ryzyka, a przede wszystkim umiejętności budowania zaufania między partnerami [3]. Jak wykazały ankiety, zdaniem doradców, rolnicy nie przejawiają chęci przynależności do grupy producenckiej (48,0%), natomiast 46,5% uważa, że rolnicy tworzący grupy po prostu boją się podejmować ryzyko wspólnej działalności (rys. 5).

Istotą pracy doradczej jest przekazywanie określonych treści doradczych za pomocą odpowiednich form, metod i środków oddziaływania. Do najbardziej efektywnych sposobów pracy doradczej, które badani doradcy są skłonni wykorzystywać





**Rysunek 5.** Szanse integracji producentów rolnych według badanych doradców  
Źródło: Ankiety własne.

w procesie wdrażania idei zrównoważonego rozwoju, zaliczają: szkolenia (79,1%), pokazy (63,9%), programy radiowe i telewizyjne (30,5%) oraz prasę i czasopisma (29,2%). Nie zanotowano różnic pomiędzy poszczególnymi ośrodkami doradztwa rolniczego. Szczegółowe dane zaprezentowano w tabeli 5. Należy zaznaczyć, że tylko dwie pierwsze metody mogą być stosowane bezpośrednio przez doradców terenowych, bowiem oni sami je organizują lub prowadzą. Środki masowego komunikowania mogą jedynie wspierać działania terenowe doradców, a wykorzystanie tych metod w pracy doradczej sprowadza się do popularyzowania przez doradców odpowiednich audycji, programów i czasopism.

**Tabela 5.** Najbardziej efektywne metody i formy pracy doradczej w opinii badanych doradców [%]

Metody i formy pracy doradczej	Doradcy [%]			
	ogółem	ODR Minikowo	ODR Przysiek	ODR Zarzeczewo
Szkolenia	79,1	69,0	90,2	80,0
Kursy	11,8	19,0	7,8	5,7
Pokazy	63,9	70,7	68,2	45,7
Konkursy	11,1	25,9	2,0	0,0
Programy radiowe i telewizyjne	30,5	24,1	39,2	28,6
Prasa i czasopisma	29,2	22,4	39,2	25,7
Inne	8,4	8,6	13,7	0,0
Razem <sup>a</sup>	234,0	239,7	260,8	185,7

<sup>a</sup> Respondenci mieli możliwość wskazania więcej niż jedną odpowiedź. Źródło: Ankiety własne.

## Podsumowanie i wnioski

Koncepcja zrównoważonego rozwoju wyłoniła się we współczesnym świecie w obliczu trudności o wymiarze globalnym. Realizacja tej idei ma zmienić zasadniczo kierunek obecnego rozwoju ludzkości. Wdrożenie jej w naszym kraju ma szczególne znaczenie w aspekcie procesów dostosowawczych do integracji z Unią Europejską, dążenia do poprawy sytuacji społeczno-ekonomicznej rolników i jakości ich życia oraz postępującej degradacji środowiska, do której przyczynia się także rolnictwo. Nie można wszakże oczekiwać rozwiązania problemów w wymiarze globalnym, jeśli nie zostaną podjęte działania na rzecz zrównoważonego rozwoju w środowiskach lokalnych. Niezwykle istotnym elementem tych działań jest wsparcie doradcze, jakie mogą uzyskać rolnicy. Doradcy są bowiem źródłem informacji o nowych rozwiązaniach i koncepcjach funkcjonowania gospodarstw, dzięki czemu następują zmiany w ich funkcjonowaniu. Powodzenie idei zrównoważonego rozwoju jest więc w ścisłym związku ze skutecznym popularyzowaniem tej koncepcji przez służby doradcze.

Zaprezentowane w artykule opinie doradców regionu kujawsko-pomorskiego pozwalają na sformułowanie następujących wniosków szczegółowych:

1. Opinia wyrażona przez doradców terenowych regionu kujawsko-pomorskiego, na temat zrównoważonego rozwoju obszarów wiejskich sugeruje, że proces wdrażania koncepcji rozwoju samopodtrzymującego się i trwałego będzie wymagał wzmożonego wysiłku i nakładów finansowych. Negatywna ocena możliwości realizowania koncepcji zrównoważonego rozwoju nie odnosi się do braku warunków regionalnych, które pozwoliłyby realizować tę koncepcję, a do stanu faktycznego rolnictwa i obszarów wiejskich. Doradcy niezbyt korzystnie ocenili bowiem stan infrastrukturalny terenu swojej pracy, szczególnie w zakresie gospodarki wodno-ściekowej, działania na rzecz prawidłowej gospodarki odpadami i respektowania zasad KDPR.
2. Najczęściej wskazywanymi przez doradców przyczynami tej niekorzystnej sytuacji były: brak środków finansowych, brak wiedzy rolników oraz niedoskonałe regulacje prawne. Wydaje się, że stosunkowo najłatwiej wyeliminować dwie ostatnie przyczyny, natomiast zwiększenie zasobów finansowych rolników może być procesem długotrwałym.
3. Zdaniem doradców, skłonność rolników do poszukiwania dochodów ze źródeł pozarolniczych, jako ważny czynnik osiagania równowagi, zwłaszcza w wymiarze ekonomicznym, nie jest zbyt wysoka pomimo trudnej sytuacji na rynku produktów żywnościowych. W opinii większości doradców, rolnicy niechętnie podejmują działalność pozarolniczą. Zdaniem respondentów koncepcja ta nie wywołuje dużego zainteresowania rolników.
4. Prace nasze wykazały także, że – zdaniem doradców – rolnicy nie przejawiają chęci przynależności do grupy producenckiej i boją się podejmować ryzyko

- wspólnej działalności, która mogłaby się przyczynić do zracjonalizowania działalności gospodarczej oraz zwiększenia szans umieszczenia swych produktów na coraz bardziej wymagającym rynku.
5. Badani doradcy wskazywali, że mimo istniejących sprzyjających warunków do prowadzenia działalności agroturystycznej i zainteresowania takim przedsięwzięciem, jako alternatywą dla standardowych dochodów rodzin rolniczych, rolnicy obawiają się podejmować działalność tak odmienną od tradycyjnej pracy w gospodarstwie rolnym. Wiąże się to bowiem z ryzykiem oraz trudnościami ze zdobywaniem niezbędnych środków finansowych.
  6. W opinii doradców regionu kujawsko-pomorskiego do najbardziej skutecznych metod pracy doradczej dla popularyzacji idei zrównoważonego rozwoju wśród rolników należą szkolenia, pokazy oraz oddziaływanie poprzez środki masowego przekazu, które powinny wspierać bezpośrednie działania doradców wśród klientów.

## Literatura

---

- [1] Adamowicz M. 2000. Rola polityki agrarnej w zrównoważonym rozwoju obszarów wiejskich. *Roczniki Naukowe SERiA* II(1): 69–81.
- [2] Bednarski J.A. 2000. Rola doradztwa rolniczego w agroturystycznej aktywizacji obszarów wiejskich. Materiały konferencji naukowej „Rola doradztwa rolniczego w rozwoju przedsiębiorczości zespołowej rolników”. Warszawa listopad 2000: 99–105.
- [3] Brodziński Z. 2001. Rola doradztwa rolniczego w rozwoju form i więzi współpracy rolników. *Zagadnienia Doradztwa Rolniczego* 4: 46–56.
- [4] Chyłek E., Brodziński Z. 2000. Doradztwo na rzecz wdrażania Kodeksu Dobrej Praktyki Rolniczej i wymagań prawa żywnościowego. *Zagadnienia Doradztwa Rolniczego* 1: 5–15.
- [5] Czyżewski A. 2000. Rola polityki makroekonomicznej w kształtowaniu warunków dla zrównoważonego rozwoju rolnictwa. *Pam. Puł.* 120(I): 39–51.
- [6] Duer I., Fotyma M. (red.) 1999. Polski Kodeks Dobrej Praktyki Rolniczej. Instytut Uprawy Nawożenia i Gleboznawstwa, Puławy: 74 ss.
- [7] Fotyma M., Kuś J. 2000. Zrównoważony rozwój gospodarstwa rolnego. *Pam. Puł.* 120(I): 101–116.
- [8] Gradziuk P. 2000. Rola rolnictwa i leśnictwa w zrównoważonym rozwoju obszarów wiejskich. *Roczniki Naukowe SERiA* II(1): 86–93.
- [9] Klepacki B. 2000. Zrównoważony rozwój terenów wiejskich – wybrane aspekty teoretyczne. *Roczniki Naukowe SERiA*. II(1): 8–13.
- [10] Krasowicz S. 2001: Rozwój zrównoważony a racjonalne wykorzystanie przestrzeni produkcyjnej. *Post. Nauk Rol.* 4: 73–82.
- [11] Kukuła S. 1999. Upowszechnianie dobrych praktyk rolniczych w Polsce warunkiem rozwoju zrównoważonego. *Zagadnienia Doradztwa Rolniczego* 1: 23–27.
- [12] Michna W. 2000. Jakość surowców rolnych i żywności jako ważny składnik oceny zrównoważonego rozwoju rolnictwa. *Pam. Puł.* 120(II): 317–323.

- [13] Paszkowski S. 2001. Ewolucja idei rolnictwa zrównoważonego i rozwoju terenów wiejskich (SARD). *Więś i Rolnictwo* 1: 45–63.
- [14] Runowski H. 2000. Zrównoważony rozwój gospodarstw i przedsiębiorstw rolniczych. *Roczniki Naukowe SERiA*. II(1): 94–101.
- [15] Szymańska J. 2001. Rozwiązywanie problemów ekologicznych na obszarach wiejskich w dobie rozwoju zrównoważonego. *Zeszyty Naukowe AR im. H. Kollątaja w Krakowie* 380: 346–354.
- [16] Wiatrak A.P. 1999. Doradztwo rolnicze w globalnym ujęciu. *Zagadnienia Doradztwa Rolniczego* 4: 7–15.
- [17] Wiatrak A.P. 2000. Agroturystyka w Polsce – stan i możliwości rozwoju. *Roczniki Naukowe SERiA*. II(1): 36–40.
- [18] Wiatrak A.P. 2001. Polityka ekologiczna w zrównoważonym rozwoju rolnictwa. *Zagadnienia Doradztwa Rolniczego* 1: 90–99.
- [19] Woś A. 1998. Rolnictwo zrównoważone. W: Encyklopedia agrobiznesu. Fundacja Innowacja, Warszawa: 735.
- [20] Zawisza S. 2001. Rolnictwo zrównoważonego rozwoju. *Zagadnienia Doradztwa Rolniczego* 1: 81–88.
- [21] Zawisza S. 2001. Zrównoważony rozwój wsi i rolnictwa wobec problemów kształtowania jakości życia. *Prace Naukowe Akademii Ekonomicznej we Wrocławiu* 901: 557–553.
- [22] Ziętara W. 2000. Tradycyjne i współczesne podejście do równowagi w gospodarstwach i przedsiębiorstwach rolniczych. *Pam. Puł.* 120(II): 553–563.

## **Sustainable development of rural areas in opinion of agricultural advisers from kujawsko-pomorski region**

---

**Key words:** rural areas, sustainable development, advisory service, agricultural extension

### **Summary**

Paper presents a review of the opinions of inquired farmers' advisers on the area of Kujawsko-Pomorski region, concerning the sustainable development of agriculture. The members of local Agricultural Advisory Centers' staff are employed, according to the character of their activities, close by the problems connected with development of farms and rural areas. Thus, they have become familiar with the and chances and possibilities of spreading the ideas of sustainable agriculture. Realization of this concept will need an intensified effort and a serious financial support. However, the most of advisers notice that the rules of the of Good Farming Practice Code are hardly obeyed or not obeyed at all. According to the respondents' opinion it is mainly due to fact that these rules are not obligatory to be complied with as well as to the shortage of financial means for meeting the requirements. Another important problem consists in insufficient knowledge of rural population in this particular field.