

MARTYNA OLEJNIK, LESZEK BEDNORZ

## REZERWATY PRZYRODY WOJEWÓDZTWA WIELKOPOLSKIEGO – STAN NA 1 STYCZNIA 2001 ROKU

*Z Katedry Botaniki  
Akademii Rolniczej im. Augusta Cieszkowskiego w Poznaniu*

ABSTRACT. This paper presents current state of nature reserves in Wielkopolskie Voivodeship and gives broad comparative analysis of them. 95 nature reserves existing on 1st January 2001 are listed.

**Key words:** nature reserves, Wielkopolskie Voivodeship, nature protection

### Wstęp

Współczesna forma ochrony przyrody w postaci rezerwatów była stosowana w praktyce już w III wieku p.n.e. Według przekazów historycznych wprowadził ją król indyjski Aśoka, ustanawiając ochronę terytorialną niektórych lasów pod nazwą Abhayarama. W Europie forma rezerwatowej ochrony przyrody była wprowadzona prawdopodobnie po raz pierwszy w Szwajcarii w XVI wieku. W Polsce pierwszy rezerwat powstał w latach dziewięćdziesiątych XIX wieku, gdy Włodzimierz Dzieduszycki założył na powierzchni 40 morgów rezerwat leśny „Pamiętka Pieniacka”, w Pieniakach, w paśmie Woroniaków, na pograniczu Wołynia i Podola (**Ptaszycka-Jackowska i Baranowska-Janota** 1998).

Ustawa o ochronie przyrody z 7 kwietnia 1949 roku wprowadziła m.in. formę ochrony w postaci rezerwatów i określiła ich stan prawny. Od 12 grudnia 1991 roku rezerwaty są tworzone na podstawie nowej ustawy o ochronie przyrody z 16 października 1991 roku. Według art. 23 tej ustawy (jednolity tekst obowiązujący od 1 października 2001), **rezerwatem przyrody** jest obszar obejmujący zachowane w stanie naturalnym lub mało zmienionym ekosystemy, w tym siedliska przyrodnicze, a także określone gatunki roślin i zwierząt, elementy przyrody nieożywionej, mające istotną wartość

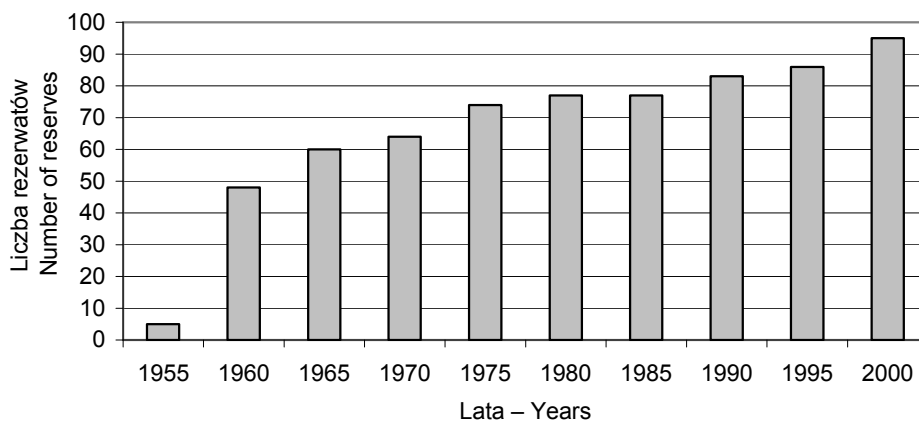
ze względów naukowych, przyrodniczych, kulturowych bądź krajobrazowych. Do 1999 roku rezerваты przyrody były powoływane na podstawie zarządzenia odpowiedniego ministra i ogłaszane w Monitorze Polskim, a od 1 stycznia 1999 roku są powoływane do istnienia rozporządzeniem wojewody.

Województwo wielkopolskie powstało 1 stycznia 1999 roku, po reformie administracyjnej kraju. Obejmuje ono obszar o powierzchni 29 825,6 km<sup>2</sup>, a jego zasięg wyznaczają współrzędne: 53°66' i 51°10' szerokości geograficznej północnej, 15°77' i 19°10' długości geograficznej wschodniej (Pułyk i Tybiszewska 2000).

Według stanu na dzień 1 stycznia 2001 roku ogółem w województwie wielkopolskim znajdowało się 95 rezerwatów przyrody, które obejmowały powierzchnię 4924,42 ha, co w stosunku do ogólnej powierzchni województwa stanowiło 0,165% (Olejnik 2001).

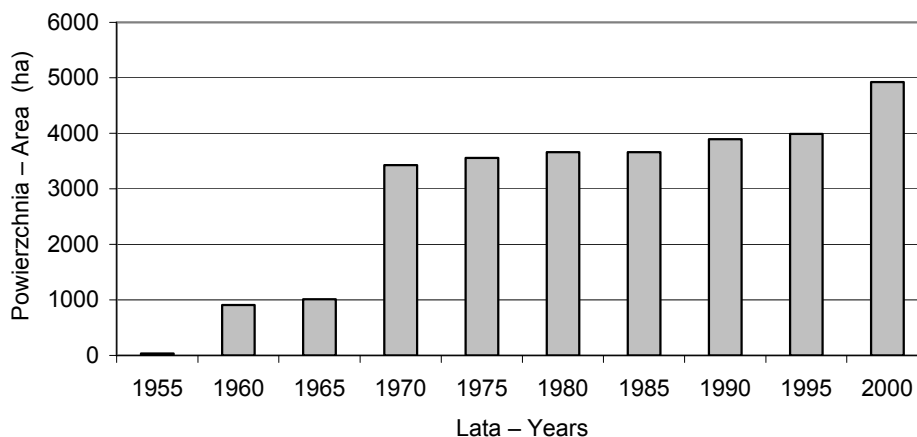
### Rozwój rezerwatów

Pierwsze rezerваты na terenie województwa wielkopolskiego (w obecnych granicach) zostały utworzone w 1954 roku. Powstało wówczas pięć obiektów: Bielawy, Las Liściasty w Promnie, Modrzew Polski w Noskowie, Wiązy w Nowym Lesie oraz Jezioro Drażynek. Zajmowały one łącznie 35 ha. Do 1960 roku powstały 43 nowe rezerваты. Właśnie na pięciolecie pomiędzy rokiem 1956 a 1960 przypada najbardziej dynamiczny przyrost liczby rezerwatów na terenie obecnego województwa wielkopolskiego (ryc. 1). Poczynając od lat sześćdziesiątych, wzrost liczby rezerwatów był jednostajny, jednak znacznie mniejszy niż w poprzednim okresie. Wyjątek stanowią tu lata osiemdziesiąte, w których powstało tylko sześć rezerwatów. W ostatnich latach powstało pięć rezerwatów: Czmoń, Świetlista Dąbrowa, Uroczysko Jary oraz Źródlika Flinty w 1998 roku i najnowszy Jezioro Trzebidzkie w roku 2000.



Ryc. 1. Przyrost liczby rezerwatów przyrody w województwie wielkopolskim w latach 1955-2000  
Fig. 1. Increase in the number of nature reserves in Wielkopolskie Voivodeship in the years 1955-2000

Przyrost powierzchni rezerwatów przedstawiono na rycinie 2. Największy skok zanotowano w 1967 roku, kiedy utworzono Nadgoplański Park Tysiąclecia – rezerwat o największej w województwie powierzchni (2313,76 ha). Do tego czasu rezerваты w granicach obecnego województwa wielkopolskiego zajmowały niewiele ponad 1000 ha powierzchni. W latach 1970-1995 powstały 22 obiekty o łącznej powierzchni 564 ha, a więc przyrost był znikomy. Znaczny przyrost zanotowano w ostatnich pięciu latach (ponad 930 ha), co wiąże się z dużą powierzchnią powstałych rezerwatów.



Ryc. 2. Przyrost powierzchni rezerwatów przyrody w województwie wielkopolskim w latach 1955-2000

Fig. 2. Increase in the area of nature reserves in Wielkopolskie Voivodeship in the years 1955-2000

### Charakterystyka porównawcza

Największym rezerwatem na opisywanym obszarze jest Nadgoplański Park Tysiąclecia – 2313,76 ha, najmniejszym natomiast rezerwat Rogóżno – 0,39 ha. Jest on więc blisko 6000 razy mniejszy od największego rezerwatu w województwie.

Z tabeli 1 wynika, że najwięcej jest rezerwatów o stosunkowo małej powierzchni, bo aż 49 z nich nie przekracza 10 ha, z czego cztery są mniejsze niż 1 ha. Tylko 16 obiektów ma powierzchnię większą niż 50 ha, z czego tylko siedem przekracza 100 ha. Są to zazwyczaj rezerваты leśne bądź krajobrazowe (wyjątek stanowi rezerwat torfowiskowy Smolary – 143,11 ha).

W województwie wielkopolskim dominują rezerваты leśne – jest ich 49 (tab. 2). Znacznie mniej jest obiektów pozostałych typów. Występuje tu 16 rezerwatów florystycznych, 13 torfowiskowych, 8 faunistycznych, 8 krajobrazowych i tylko jeden rezerwat wodny (Welna).

**Tabela 1**

**Powierzchnia rezerwatów przyrody województwa wielkopolskiego**  
**Area of nature reserves of Wielkopolskie Voivodeship**

Powierzchnia rezerwatu Area of reserve (ha)	Liczba rezerwatów Number of reserves
< 1,01	4
1,01-5,00	27
5,01-10,00	18
10,01-15,00	5
15,01-20,00	7
20,01-25,00	6
25,01-30,00	3
30,01-40,00	4
40,01-50,00	5
50,01-100,00	9
100,00-1 000,00	6
> 1 000,00	1

Największą powierzchnię zajmują rezerwaty krajobrazowe – 2792,89 ha, co stanowi blisko 57% całkowitej powierzchni rezerwatów w województwie. Przyczyną tak dużej powierzchni rezerwatów krajobrazowych jest Nadgoplański Park Tysiąclecia, który zajmuje prawie 83% ich obszaru. Jednak wśród rezerwatów krajobrazowych w ogóle brak jest rezerwatów bardzo małych; najmniejszy z nich – Jezioro Pławno – zajmuje powierzchnię 16,71 ha.

Na drugim miejscu pod względem powierzchni znajdują się rezerwaty leśne (ponad 1500 ha), co nie dziwi, gdyż jest ich zdecydowanie najwięcej. Największym z nich jest rezerwat Sokółki o powierzchni 240 ha (drugi pod względem wielkości rezerwat w województwie wielkopolskim), natomiast najmniejszym rezerwat Rogózno – 0,39 ha.

Średnio rezerwaty leśne zajmują blisko 32 ha powierzchni. Pozostałe obiekty zajmują niespełna 11,5% powierzchni: torfowiskowe – 4,47% (największy z nich to Smolary zajmujący 143,11 ha), faunistyczne – 3,47% (największy – Rezerwat im. Bolesława Papi na Jeziorze Zgierzynieckim – 71,43 ha), florystyczne – 3,33% (największy – Wydymacz – 45,93 ha) oraz rezerwat wodny Wełna – 9,95 ha, co stanowi 0,20% powierzchni opisywanych rezerwatów. Typy rezerwatów według powierzchni przedstawiono na rycinie 3.

Wśród ogółu rezerwatów województwa wielkopolskiego osiem jest objętych ochroną ścisłą. Są to: Ostoja Żółwia Błotnego, Dołęga, Brzeziny, Bagno Chorzemińskie, Bagno Chlebowo, Torfowisko nad Jeziorem Świętym, Czaple Wyspy, Jezioro Drażynek.

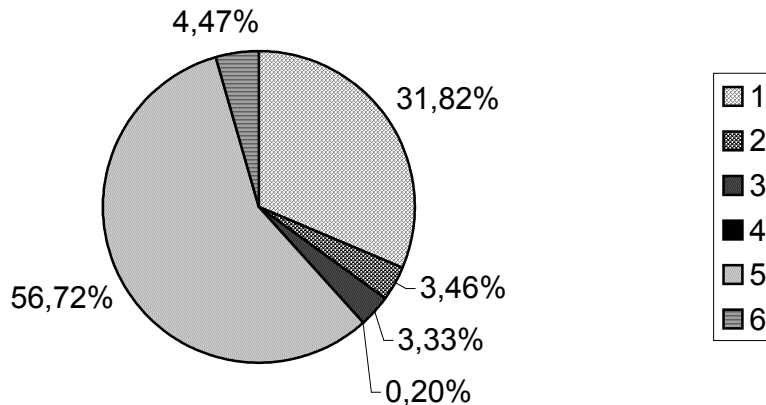
Tabela 2

**Rezerwy przyrody województwa wielkopolskiego**  
**Nature reserves of Wielkopolskie Voivodeship**

Lp. No.	Nazwa rezerwatu Name of reserve	Rok utworzenia Year of establishment	Powierzchnia Area (ha)	Lp. No.	Nazwa rezerwatu Name of reserve	Rok utworzenia Year of establishment	Powierzchnia Area (ha)
1	2	3	4	5	6	7	8
Rezerwy leśne – Forest reserves				Rezerwy faunistyczne – Faunistical reserves			
1	Bielawy	1954	20,01	1	Czaple Wyspy	1957	7,14
2	Bieniszew	1996	144,40	2	Czapliniec Kuźnicki	1988	5,45
3	Bodzewko	1959	1,26	3	Dębno nad Wartą	1974	21,62
4	Brzęki przy Starej Gajówce	1959	6,71	4	Ostoja Żółwia Błotnego	1974	4,42
5	Buczyna	1958	15,71	5	Rezerwat im. B. Papi na Jeziorze Zgierzynieckim	1974	71,43
6	Buczyna Helenopol	1995	41,99	6	Ślonawy	1957	3,50
7	Buki nad Jeziorem Lutomskim	1958	55,17	7	Wyspa na Jeziorze Chobieńskim	1959	26,30
8	Bytyńskie Brzęki	1959	15,15	8	Wyspy na Jeziorze Bytyńskim	1980	30,84
9	Cegliniec	1960	4,31	Rezerwy florystyczne – Floristic reserves			
10	Czerwona Róża	1958	5,64	1	Baszków	1959	3,76
11	Czeszewo	1959	27,61	2	Brzeziny	1958	4,41
12	Czmoń	1998	23,65	3	Czerwona Wieś	1959	3,81
13	Dąbrowa koło Biadek Krotoszyńskich	1963	16,20	4	Dolinka	1974	1,77
14	Dąbrowa Smoszew	1963	13,85	5	Dołęga	1958	1,17
15	Dębina	1957	31,07	6	Goździk Siny w Grzybnie	1964	3,47
16	Dębno	1961	7,66	7	Huby Grzebieniskie	1959	1,28
17	Diabli Skok	1961	20,98	8	Jezioro Czarne	1959	16,70
18	Dusznicki	1958	0,77	9	Jezioro Drażynek	1954	6,45
19	Dwunastak	1959	9,12	10	Miejski Bór	1987	29,23
20	Jakubowo	1959	4,02	11	Miranowo	1971	4,78
21	Jodły Ostrzeszowskie	1963	8,96	12	Mszar Bogdaniec	1995	21,98
22	Kawęczyńskie Brzęki	1959	49,86	13	Promenada	1987	4,41
23	Klasztorne Modrzewie koło Dąbrówki Kościelnej	1962	6,20	14	Śnieżycowy Jar	1975	4,21

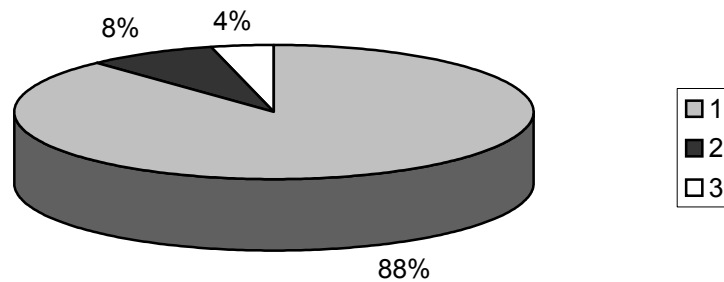
Tabela 2 – cd.

1	2	3	4	5	6	7	8
24	Kolno Międzychodzkie	1959	14,77	15	Wydymacz	1987	45,93
25	Las Gądowy nad Mogilnicą	1959	7,35	16	Żywiec Dziewięciolistny	1974	10,51
26	Las Liściasty w Promnie	1954	6,09	Rezerwaty wodne – Water reserves			
27	Las Łęgowy w Dolinie Pomianki	1971	6,05	1	Wielna	1959	9,95
28	Las Mieszany w Nadleśnictwie Łopuchówko	1962	10,83	Rezerwaty krajobrazowe – Landscape reserves			
29	Lutynia	1959	45,58	1	Jeziro Dębiniec	1959	37,08
30	Majówka	1958	8,10	2	Jeziro Pławno	1978	16,71
31	Mielno	1957	94,43	3	Jeziro Trzebidzkie	2000	90,71
32	Modrzew Polski w Noskowie	1954	1,00	4	Krajkowo	1958	159,19
33	Niwa	1959	16,89	5	Kuźnik	1959	96,00
34	Olbina	1958	16,99	6	Meteoryt Morasko	1976	54,54
35	Oles w Dolinie Pomianki	1971	3,09	7	Nadgoplański Park Tysiąclecia	1967	2 313,76
36	Pepowo	1958	12,21	8	Wyspa Konwaliowa	1957	24,90
37	Pustelnik	1997	100,25	Rezerwaty torfowiskowe – Peatbog reserves			
38	Rogóżno	1958	0,39	1	Bagno Chlebowo	1959	4,42
39	Sokółki	1996	240,00	2	Bagno Chorzemińskie	1959	3,79
40	Stara Buczyna w Rakowie	1971	3,51	3	Czarci Staw	1990	4,91
41	Studnica	1962	5,78	4	Kozie Brody	1965	0,72
42	Świetlista Dąbrowa	1998	79,86	5	Mszar nad Jeziorem Mnich	1967	6,04
43	Urbanowo	1960	8,09	6	Pieczyska	1959	5,00
44	Uroczysko Jary	1998	86,00	7	Smolary	1990	143,11
45	Wiązy w Nowym Lesie	1954	1,51	8	Torfowisko Kaczory	1994	32,77
46	Wielki Las	1959	3,19	9	Torfowisko Lis	1963	4,71
47	Zielona Góra	1968	95,93	10	Torfowisko nad Jeziorem Świętym	1959	6,84
48	Złota Góra	1996	123,87	11	Torfowisko Źródłiskowe w Gostyniu Starym	1963	3,58
49	Źródlika Flinty	1998	44,83	12	Wilcze Błoto	1968	2,76
				13	Żurawiniec	1959	1,47



Ryc. 3. Typy rezerwatów przyrody w województwie wielkopolskim według powierzchni: 1 – leśne, 2 – faunistyczne, 3 – florystyczne, 4 – wodne, 5 – krajobrazowe, 6 – torfowiskowe

Fig. 3. Types of nature reserves in Wielkopolskie Voivodeship according to their area: 1 – forest, 2 – faunistic, 3 – floristic, 4 – water, 5 – landscape, 6 – peatbog



Ryc. 4. Typy ochrony rezerwatów przyrody w województwie wielkopolskim: 1 – częściowa, 2 – ścisła, 3 – mieszana

Fig. 4. Types of protection of nature reserves in Wielkopolskie Voivodeship: 1 – partial, 2 – strict, 3 – mixed

W czterech rezerwach formy ochrony są zróżnicowane: część obszaru jest objęta ochroną ścisłą, a pozostała częściową. Są to: Nadgoplański Park Tysiąclecia, Buki nad Jeziorem Lutomskim, Świetlista Dąbrowa oraz Pieczyska. Pozostałe rezerwaty (83) są objęte ochroną częściową (ryc. 4). Ochroną ścisłą są objęte wyłącznie rezerwaty florystyczne (3), torfowiskowe (3) oraz faunistyczne (2).

Zdecydowana większość rezerwatów znajduje się na terenie Lasów Państwowych i jest przez nie zarządzana. Tylko 11 rezerwatami zarządzają władze gminne. Największą liczbą rezerwatów (8) zarządza Nadleśnictwo Pniewy. Są to: Brzęki przy Starej Gajówce, Bytyńskie Brzęki, Duszniczki, Jakubowo, Las Grądowy nad Mogilnicą, Wielki Las, Huby Grzebieniskie, Rezerwat im. Bolesława Papi na Jeziorze Zgierzyńskim, który częściowo znajduje się również na terenie Nadleśnictwa Leśna Dąbrowa.

Sześcioma rezerwatami zarządzają Nadleśnictwa Czarniejewo i Krotoszyn, a pięcioma – Konin oraz Łopuchówko. Pozostałe nadleśnictwa mają w zarządzie mniejszą liczbę rezerwatów.

Zgodnie z ustawą o ochronie przyrody z 16 października 1991 roku każdy rezerwat powinien mieć plan ochrony. Jednak tylko 22 obiekty (a więc 23%) mają tenże plan, natomiast w ponad 3/4 rezerwatów brak takiego opracowania.

### **Położenie rezerwatów**

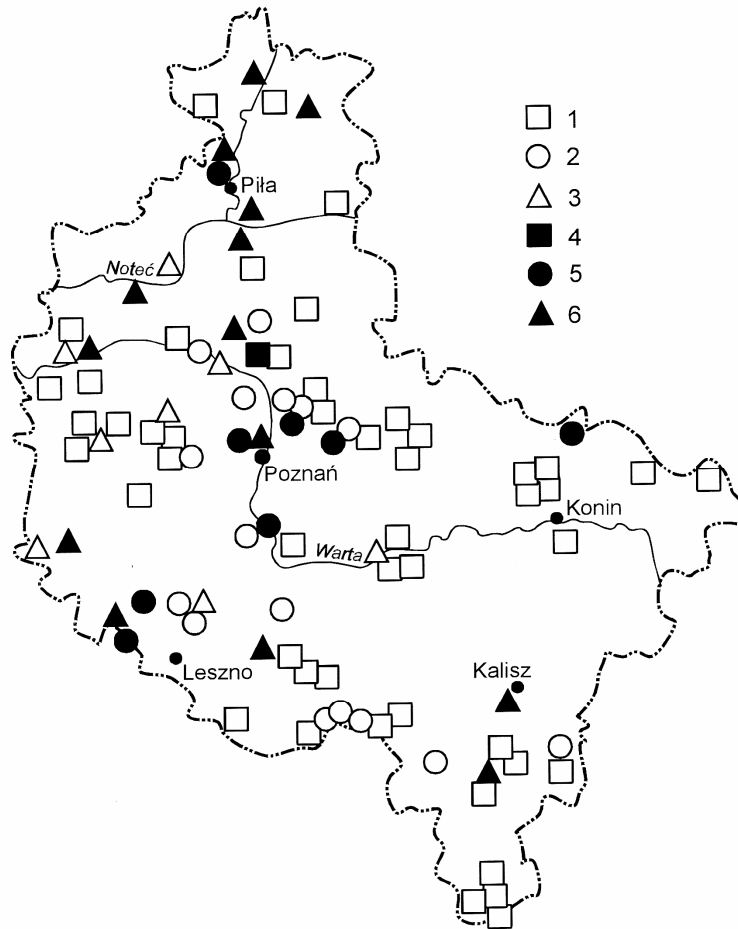
Z mapy przedstawiającej rozmieszczenie rezerwatów na terenie województwa (ryc. 5) wynika, że jest ono stosunkowo równomierne. Większe zagęszczenie rezerwatów obserwuje się jedynie w okolicach Krotoszyna, Międzychodu oraz w trójkącie pomiędzy Poznaniem, Obornikami i Wrześnią. Rezerwaty leśne są skupione głównie w środkowej i południowej części Wielkopolski, florystyczne w okolicach Krotoszyna i Obornik, natomiast faunistyczne dominują w zachodniej części województwa. W jego północnej części spotykamy większość rezerwatów torfowiskowych, a w środkowej – krajobrazowych. Jedyne rezerwat wodny – Wełna, znajduje się na północny-wschód od miasta Oborniki.

### **Podsumowanie**

Na terenie województwa wielkopolskiego znajduje się 95 rezerwatów przyrody o łącznej powierzchni 4924,42 ha, co stanowi 0,165% jego powierzchni. W niektórych rezerwach, szczególnie utworzonych wcześniej, brak jest już przedmiotu ochrony i rezerwaty te zostały przeznaczone do likwidacji. Dotyczy to rezerwatów: Czapliniec Kuźnicki (od kilku lat na tym terenie nie obserwuje się już czapli siwej), Dolinka (zanik stanowiska pełnika europejskiego), Torfowisko Źródłiskowe w Gostyniu Starym (zniknęły gatunki tworzące zbiorowiska, dla których ochrony utworzono rezerwat). Rozważyć należy możliwość likwidacji rezerwatu Studnica ze względu na to, że główny cel ochrony, jakim było zachowanie naturalnego lasu mieszanego ze świerkiem, jest praktycznie nie do utrzymania. Lokalizacja blisko miasta jest przyczyną zamierania rezerwatu Torfowisko Lis (podejmowane próby ratowania nie dają rezultatów). W przypadku rezerwatu Wiązy w Nowym Lesie planowana jest zmiana przedmiotu ochrony, gdyż główny przedmiot ochrony wymieniony w nazwie praktycznie już nie istnieje.

Mimo iż ustawodawca nałożył obowiązek sporządzenia planów ochrony dla rezerwatów przyrody, w większości z nich brak jest takiej dokumentacji. Wynika to przede wszystkim z ograniczonych funduszy przeznaczanych na ten cel. Większość rezerwatów ma plany urządzania gospodarstwa rezerwatowego, których okres obowiązywania już minął, a plany ochrony dla tychże rezerwatów nie zostały jeszcze przygotowane. W związku z tym często brak jest najświeższych danych dotyczących obecnego stanu przyrody w opisywanych obiektach.





Ryc. 5. Rozmieszczenie rezerwatów przyrody w województwie wielkopolskim (według typów): 1 – leśne, 2 – faunistyczne, 3 – florystyczne, 4 – wodne, 5 – krajobrazowe, 6 – torfowiskowe

Fig. 5. Distribution of nature reserves in Wielkopolskie Voivodeship (according to their types): 1 – forest, 2 – faunistic, 3 – floristic, 4 – water, 5 – landscape, 6 – peatbog

Opracowań dotyczących rezerwatów jest dużo, chociaż zdarza się, że podawane w nich informacje są rozbieżne, szczególnie te, które dotyczą powierzchni. Wynika to z pewnych błędów popełnionych przy ustalaniu powierzchni podczas tworzenia starszych rezerwatów. Błędy te były korygowane w planach urządzania gospodarstw rezerwatowych i właśnie te dane zostały wykorzystane w niniejszej pracy.

Literatura dotycząca niektórych rezerwatów jest bardzo obszerna. Dotyczy to przede wszystkim Rezerwatu im. Bolesława Papi na Jeziorze Zgierzynieckim, rezerwatów Meteoryt Morasko oraz Nadgoplański Park Tysiąclecia (**Olejniki** 2001). Najmniej jest

literatury na temat rezerwatów utworzonych najpóźniej, co wiąże się z mniejszą ilością informacji na ich temat.

Od 1 stycznia 1999 roku rezerваты przyrody są powoływane do istnienia przez wojewodę. Decyzja o powierzeniu wojewodzie tej kompetencji wydaje się celowa. Jest on osobą bardziej zorientowaną w problematyce ochrony przyrody na podlegającym mu terenie. Z dużym prawdopodobieństwem stwierdzić można, że liczba rezerwatów będzie systematycznie rosła. Podstawy do tego daje fakt, iż w 1994 roku w Biurze Urządzenia Lasu i Geodezji Leśnej w Poznaniu opracowano propozycje rozwoju sieci rezerwatów przyrody dla Regionalnej Dyrekcji Lasów Państwowych w Poznaniu (**Plewa** 1995). Wytypowano konkretne obszary zasługujące na ochronę rezerwatową, w celu zachowania ich wartości przyrodniczych i zabezpieczenia od zagrożeń wynikających z działalności gospodarczej oraz innych czynników szkodliwych. Ogółem zaproponowano utworzenie 45 nowych rezerwatów (lub powiększenie istniejących) o powierzchni 2681,43 ha. Daje to nadzieję na uniknięcie w przyszłości degradacji cennych przyrodniczo terenów.

### Literatura

- Olejnik M.** (2001): Charakterystyka rezerwatów przyrody województwa wielkopolskiego. Maszyn. Katedra Botaniki Akademii Rolniczej im. A. Cieszkowskiego w Poznaniu.
- Plewa A.** (1995): Więcej rezerwatów w Wielkopolsce. *Przegl. Leśn. – Wielkop. Przegl. Przyn.* 1, 31: 1-2.
- Ptaszycka-Jackowska D., Baranowska-Janota M.** (1998): Przyrodnicze obszary chronione. Możliwości użytkowania. Instytut Gospodarki Przestrzennej i Komunalnej, Warszawa.
- Pułyk M., Tybiszewska E.** (2000): Raport o stanie środowiska w Wielkopolsce w roku 1999. Wojewódzki Inspektorat Ochrony Środowiska w Poznaniu, Biblioteka Monitoringu Środowiska, Poznań.

### NATURE RESERVES OF WIELKOPOLSKIE VOIVODESHIP – STATE ON 1ST JANUARY 2001

#### S u m m a r y

On 1st January 2001 within the area of Wielkopolskie Voivodeship 95 nature reserves existed. Their total area amounted to 4924.42 ha, which made 0.165% of the voivodeship area. Among total of 95 nature reserves there are 49 forest reserves, 16 floristic reserves, 13 peatbog reserves, 8 faunistical reserves, 8 landscape reserves and only 1 water reserve.

The area of reserves ranges from 0.39 ha (Rogóźno) to 2313.76 ha (Nadgoplański Park Tysiąclecia). The small reserves up to 10 ha are predominant.

The first nature reserves in Wielkopolskie Voivodeship were established in 1954 and the greatest increase in the number of newly created reserves was noted in the years 1956-1960. At present after a few decades of slow growth there is a great chance of considerable increase in the number of new reserves in the nearest future.