

ROZWÓJ PRZEDSIĘBIORCZOŚCI NA WIEJSKICH OBSZARACH PRZYGRANICZNYCH WOJEWÓDZTWA ZACHODNIOPOMORSKIEGO

Bartosz Mickiewicz

Wydział Ekonomiki i Organizacji Gospodarki Żywnościowej,
Akademia Rolnicza w Szczecinie

Wstęp

Rolnictwo w Polsce pełni rolę społeczno-gospodarczą, zatrudnienie w rolnictwie wynosi ponad 20% ogółu pracujących i jest to o wiele więcej niż w „starych” państwach Unii Europejskiej. Polskie rolnictwo, pomimo dwuletniego korzystania z funduszy unijnych, wciąż wymaga modernizacji i dostosowania do standardów zachodnich. W naszym kraju rolnictwo charakteryzuje się niską wydajnością produkcji oraz zbyt wysokim przerostem zatrudnienia, co jest przyczyną zbyt dużej ilości bardzo rozdrobnionych gospodarstw oraz niekorzystną strukturą agrarną (średnia powierzchnia gospodarstwa rolnego w Polsce to niewiele powyżej 9 ha, podczas gdy w „starych krajach” UE ok. 18 ha).

Integracja Polski z Unią Europejską stała się wielką szansą dla rozwoju rolnictwa i obszarów wiejskich, dzięki dostępu do instrumentów wsparcia, tj. płatności bezpośrednie, działań w ramach Planu Rozwoju Obszarów Wiejskich (PROW) i Sektorowego Programu Operacyjnego Restrukturyzacji i Modernizacji. Członkostwo w UE dało polskim rolnikom możliwość bardziej efektywnego kreowania działalności rolniczej na obszarach wiejskich.

Jednakże społeczność na obszarach wiejskich jest wciąż zagubiona i nie bardzo wie jak ma radzić sobie z zachodzącymi zmianami, częściowo nie widzą w nich głębszego sensu. Dostęp do środków finansowych przeznaczonych na restrukturyzację i modernizację rolnictwa nie rozwiąże wszystkich problemów, nawet wtedy, kiedy rolnicy nauczą się je racjonalnie wykorzystywać. Konieczne jest pobudzanie rozwoju przedsiębiorczości, zachęcanie rolników do podejmowania ryzyka i samodzielnego myślenia oraz promowanie tych osób, które są autentycznymi liderami przemian zachodzących na wsi.

Przedsiębiorczość kojarzona jest m.in. z takimi cechami i postawami jak: kreatywność, dynamiczność, elastyczność, dążenie do wzrostu, skłonność do podejmowania ryzyka, otwartość na zmiany, umiejętność wykorzystywania szans i zagrożeń, uwolnienie się od starych zdezaktualizowanych wzorców postępowania [MIKOŁAJCZAK 1993].

Odejście od monofunkcyjnego modelu wsi i rolnictwa wymaga wkomponowania w wiejską rzeczywistość nowych, pozarolniczych form działalności. Warun-

kiem wielofunkcyjnego rozwoju obszarów wiejskich jest przedsiębiorczość, rozumiana jako cecha osobowości, skłonność, zdolność do przyswajania ducha inicjatywy i zaradność, jako proces podejmowania wszechstronnych działań, związanych z przystosowaniem się do reguł i wymogów gospodarki rynkowej.

W strategiach rozwoju wsi i rolnictwa zakłada się zdynamizowanie pozarolniczej przedsiębiorczości w jak najszerszym zakresie. Obok wsparcia ze strony instytucji państwowych, samorządowych i finansowych oczekuje się, że sami mieszkańcy wsi wykażą się pewnego rodzaju przedsiębiorczością, która rozwinie pozarolniczą działalność i umożliwi im osiągnięcie zwiększonych korzyści materialnych. Zaradność, odwaga, zdolność do podejmowania ryzyka i umijętność wykorzystania pojawiających się możliwości, to cechy ludzi przedsiębiorczych, którzy będą głównymi aktorami przemian na wsi. Albowiem nawet najlepsza polityka państwa, bez zaangażowania ludzi przedsiębiorczych, nie wydzwignie polskiej wsi z zapaści i kryzysu [ROSNER 2000].

W Polsce istnieje ogromne zróżnicowanie pomiędzy poszczególnymi regionami w zakresie poziomu rozwoju przedsiębiorczości. Na jednych obszarach można obserwować wzrost podmiotów gospodarczych, na innych masowym zjawiskiem jest bezradność i oczekiwania pomocy z zewnątrz. Od aktywności społeczności lokalnych zależy sytuacja czy to miejscowości, czy też gmin i dobrobyt mieszkańców. I chociaż zróżnicowaną sytuację dochodową w ramach województwa czy regionu przede wszystkim należy tłumaczyć czynnikiem położenia czy wyposażenia w odpowiednią infrastrukturę to i zasób ludzki odgrywa niebagatelną rolę [MICKIEWICZ 2005a, 2005b].

Celem badań było poznanie dynamiki rozwoju przedsiębiorczości na przygranicznych obszarach wiejskich w województwie zachodniopomorskim. W badaniach szczególną uwagę zwrócono na:

- poznanie głównych problemów występujących na obszarach przygranicznych i sposobów ich rozwiązywania przez władze i społeczności lokalne,
- szanse i możliwości rozwoju rolnictwa w aspekcie integracji z Unią Europejską,
- problemy aktywizacji gospodarczej gmin, a w szczególności rozwój przedsiębiorczości na obszarach wiejskich i małych miast zagrożonych strukturalnym bezrobociem.

Przedmiot i metody badań

Podstawowym założeniem w badaniach było, że tempo rozwoju przedsiębiorczości na obszarach przygranicznych napotyka na szereg barier natury formalno-prawnej, intelektualnej, infrastrukturalnej, finansowej, środowiskowej, w tym mentalnej. Identyfikacja tych barier i ich eliminowanie znacząco może wpłynąć na społeczno-gospodarczy rozwój przygranicznych obszarów wiejskich województwa zachodniopomorskiego.

Badania zostały wykonane w 2005 r. W badaniach wykorzystano wiele metod i technik badawczych, a głównie: badanie dokumentacji urzędowej z gmin województwa zachodniopomorskiego, sondaż diagnostyczny z zastosowaniem kwestionariusza. W niniejszym opracowaniu wykorzystano głównie wyniki badań, które uzyskano w oparciu o wywiad z losowo wybranymi 30 wójtami i burmistrzami gmin przygranicznych.

Wyniki badań i dyskusja

Województwo zachodniopomorskie należy do tych obszarów w Polsce, które przed 1989 rokiem charakteryzowały się najwyższym udziałem gospodarki uspołecznionej w rolnictwie. Obecnie również tempo zmian w rolnictwie i obszarach wiejskich w tym regionie należy do najwyższych w kraju. Zmiany te przebiegają żywiolowo, zarówno w układzie przestrzennym, jak i czasowym [BERLIŃSKA, ŚWIDERKA 2001].

Tereny wiejskie województwa zachodniopomorskiego są bardzo zróżnicowane pod względem poziomu rozwoju ekonomicznego. Wynika to z występowania stref: nadmorskiej, pojeziernej i przygranicznej, charakteryzujących się zróżnicowanymi warunkami rozwoju pozarolniczych dziedzin gospodarki. Powierzchniowo przeważają jednak obszary recesji gospodarczej, wysokiego bezrobocia i znacznego zubożenia ludności. Rozwój rolnictwa i obszarów wiejskich powinien odbywać się w harmonijnej koezystencji człowieka i przyrody, tzn. zgodnie z zasadą zrównoważonego rozwoju. Oznacza to nowe podejście do pojęcia rozwoju gospodarczego. Polityka regionalna kraju zawiera kierunki działania zgrupowane w trzech priorytetach: generowanie zmian, wyrównywanie szans i zróżnicowanie celów. Województwo zachodniopomorskie partycypuje w stosunkowo licznej grupie kierunków wsparcia. Obszar wsparcia restrukturyzacji rolnictwa jest elementem całościowej problematyki wielofunkcyjnego rozwoju wsi.

Województwo zachodniopomorskie zalicza się do obszarów dotkniętych szczególnymi trudnościami, których pokonanie przekracza możliwości własne regionów. Na tych obszarach działania adresowanych instrumentów pomocy powinny być zdecydowanie skoncentrowane. W poprawie konkurencyjności województwa jednym z celów pośrednich jest aktywizacja obszarów wiejskich. Aktywizacja ta może być osiągnięta poprzez: wielofunkcyjny i zrównoważony rozwój, poprawę warunków życia i pracy ludności, ze szczególnym uwzględnieniem obszarów popegeerowskich, włączenie obszarów wiejskich w proces wzrostu innowacyjności gospodarki [MICKIEWICZ 2005b].

Za gminy przygraniczne uważa się gminy leżące bezpośrednio przy granicy polsko-niemieckiej, jak i te, które leżą w pewnej odległości, ale bardzo duży wpływ na ich rozwój wywiera sąsiedztwo drugiego państwa. Szczególnie ważna jest odległość gminy od najbliższego przejścia granicznego z Niemcami, bo w jego najbliższym otoczeniu koncentrują się procesy gospodarcze (wzmoczony przepływ kapitału, rozwój handlu i usług, itp.), które wywierają znaczący wpływ na funkcjonowanie gminy. W badanej populacji 10% gmin leżało w bezpośrednim sąsiedztwie przejścia granicznego (do 5 km), pozostałe w odległości powyżej 15 km. Najbliżej przejście graniczne znajdowało się 0,5 km od centrum gminy, za które zwykle uważać się urząd gminny, a najdalej w odległości 140 km.

Tabela 1; Table 1

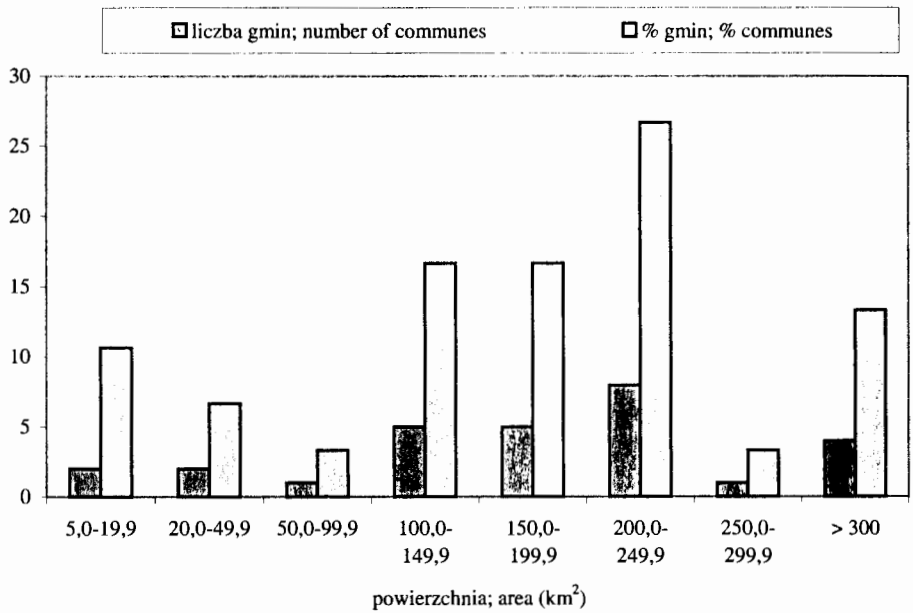
Powierzchnia gminy (km²)
Area of commune (km²)

Wyszczególnienie; Specification	Średnia; Average	Min.	Max.
Powierzchnia gminy; Area of commune	179,37	2,1	443

Źródło: badania własne; Source: own survey

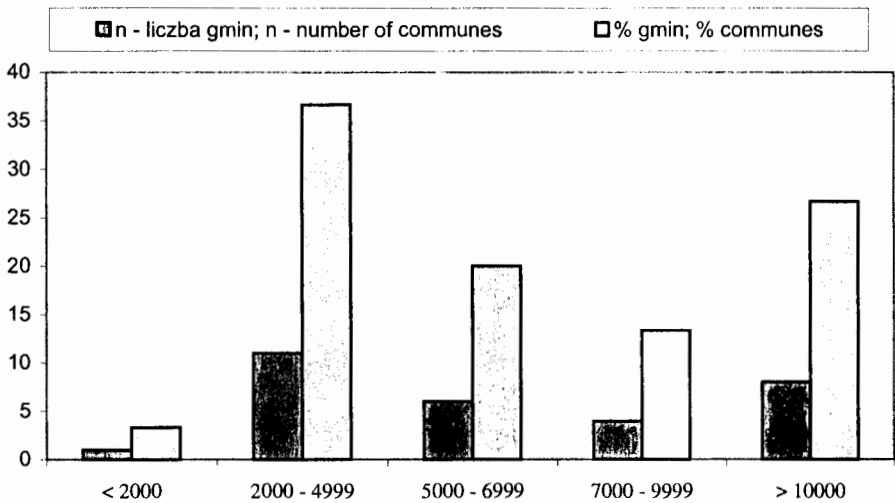
Analizując powierzchnię gmin objętych badaniami stwierdzono, że najwięcej z nich to gminy o powierzchni od 200 do 249 km² (rys. 1). Średnia powierz-

chnia badanych gmin wynosiła 179,37 km², przy rozpiętości od 5,1 km² do 443 km² (tab. 1).



Źródło: badania własne; Source: own survey

Rys. 1. Powierzchnia badanych gmin
Fig. 1. Areas of surveyed communes



Źródło: badania własne; Source: own survey

Rys. 2. Liczba mieszkańców gmin
Fig. 2. Number of commune inhabitants

W badanych gminach średnia liczba mieszkańców w ankietowanych gminach wyniosła ponad 10 000 mieszkańców, przy dość znacznej dolnej rozpiętości, poniżej 2000 osób do ponad 40000 (tab. 2). Najwięcej gmin posiadało od 2000 do 5000 mieszkańców (rys. 2).

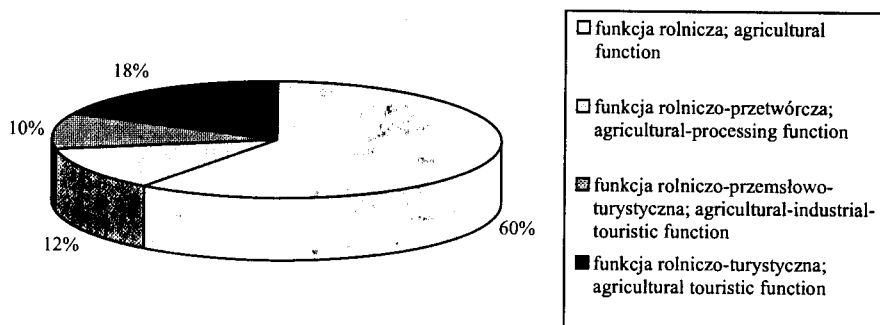
Tabela 2; Table 2

Średnia liczba mieszkańców gmin
Average number of inhabitants in communes

Wyszczególnienie; Specification	Srednia; Average	Min.	Max.
Liczba mieszkańców; Numer of inhabitants	10237,33	1650	40741

Źródło: badania własne; Source: own survey

Przygraniczne obszary wiejskie województwa zachodniopomorskiego mają charakter rolniczy, gdyż w ponad 60% gmin przygranicznych dominującą funkcją jest rolnictwo. Zaledwie, w co piątej gminie (18,2%) dominującą funkcją jest funkcja rolniczo-turystyczna (rys. 3).



Źródło: badania własne; Source: own survey

Rys. 3. Dominujące funkcje w rolnictwie na obszarach przygranicznych województwa zachodniopomorskiego

Fig. 3. Dominating functions in agriculture on borderland of Western Pomerania province

W obecnej sytuacji obszary wiejskie zdominowane przez rolnictwo borykają się z wieloma problemami i bez gruntownej restrukturyzacji i modernizacji gospodarki lokalnej nie mają szans na wyjście z zapaści gospodarczej. Mając to na uwadze badani wójtowie i burmistrzowie zaproponowali, aby przede wszystkim zmniejszać funkcję rolniczą gminy. Zdaniem wójtów i burmistrzów w 62% gmin należy rozbudować jako dominującą funkcję rolniczo-turystyczną, zaś w 17% gmin funkcję rolniczo-przetwórczą. Z kolei w co dziesiątej gminie zdaniem wójtów i burmistrzów należy rozbudować funkcję przemysłowo-rolniczo-turystyczną. Stwierdzono, że w procesie restrukturyzacji i modernizacji lokalnej gospodarki w gminach przygranicznych w kierunku rozbudowy nowych funkcji obszarów wiejskich dużą rolę może odegrać rozwój współpracy transgranicznej ze stroną niemiecką, która w tej dziedzinie ma duże osiągnięcia i doświadczenie (tab. 3).

Tabela 3; Table 3

Proponowane kierunki zmian w gminie (w opinii wójtów i burmistrzów)
Proposed directions of changes (in local authorities' opinion)

Co należy zrobić ?; What should be done ?	Odpowiedzi Answers (%)
Zwiększyć funkcję rolniczo-turystyczną; Increase of agricultural-tauristic function	62
Zwiększyć funkcję przemysłowo-rolniczo-turystyczną Increase of industrial-agricultural-tauristic function	10
Zwiększyć funkcję rolniczo-przetwórczą; Increase of agricultural-processing function	17
Zmniejszyć funkcję typowo rolniczą; Decrease of typical agricultural function	91

Źródło: badania własne; Source: own survey

Jednym z najważniejszych problemów 88% gmin przygranicznych jest wysokie bezrobocie, które powstało po rozwiązaniu państwowych gospodarstw rolnych.

Zaledwie co czwarty mieszkaniec gmin przygranicznych (25%) jest zatrudniony w firmie prywatnej. Potwierdza to pilną potrzebę przebudowy funkcji gmin, a zwłaszcza rozwoju przedsiębiorczości w sferze turystyki i usług oraz przetwórstwa rolno-spożywczego. Niepokojącym faktem jest to, że tylko 22% gmin przygranicznych posiada opracowany program aktywizacji gospodarczej gminy.

W procesie restrukturyzacji i modernizacji rolnictwa bardzo istotnym zagadnieniem jest poznanie szansy polskich rolników w zakresie sprostania wymogom Unii Europejskiej. Z badań wynika, że obecnie zaledwie co trzecie gospodarstwo rolne w regionie przygranicznym może spełniać wymagania standardowe UE, które przecież decydują o konkurencyjności naszego rolnictwa na rynkach unijnych, w tym zwłaszcza na sąsiednim rynku niemieckim.

Przygraniczne obszary wiejskie borykają się z wieloma problemami, wśród których do najważniejszych należy zaliczyć duże bezrobocie i niski poziom rozwoju rolnictwa w stosunku do standardów Unii Europejskiej. Głównym sposobem rozwiązania tych problemów jest rozwój przedsiębiorczości na obszarach wiejskich i małych miast dotkniętych bezrobociem strukturalnym. Z badań wynika, że 40% gmin przygranicznych województwa zachodniopomorskiego posiada sprzyjające warunki dla rozwoju przedsiębiorczości. Z kolei w 50% gmin warunki te oceniono jako raczej sprzyjające, zaś tylko w 13% gmin jako niesprzyjające. Oznacza to, że gminy przygraniczne posiadają określone zasoby, które mogą być wykorzystane w rozwoju przedsiębiorczości (tab. 4).

Tabela 4; Table 4

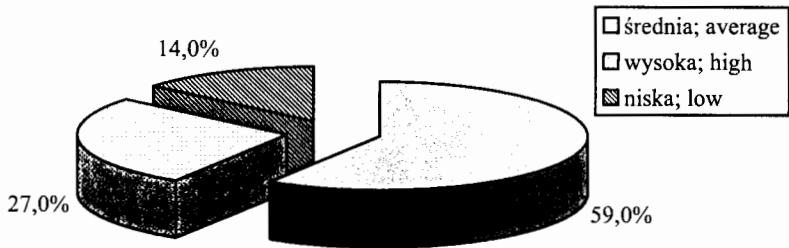
Potencjalne walory gminy, mogące wspomóc jej rozwój społeczno-gospodarczy
Potential values of commune, which may support its socio-economic development

Walory gminy Valors of commune	Odpowiedzi burmistrzów Mayors' answers
Bliskość granicy; Close neighborhood of border	30
Walory krajobrazowe i architektoniczne; Landscape and architectonic values	24
Bliskość aglomeracji; Close neighborhood of agglomeration	19
Tereny pod inwestycje; Investment terrains	21
Dogodny dojazd; Easy access	25

Źródło: badania własne; Source: own survey

Do zasobów tych należy zaliczyć bliskość położenia granicy (100% gmin) oraz duże walory krajobrazowe i architektoniczne (88% gmin), które można wykorzystać w rozwoju turystyki i agroturystyki. Dużym atutem gmin jest ich położenie w pobliżu aglomeracji miejskich (63% gmin) i oferta terenów pod inwestycje (70% gmin). Należy także podkreślić rolę, jaką odgrywa możliwość szybkiego dotarcia na miejsce dla potencjalnych inwestorów. Dlatego też dogodny dojazd jest atutem dla 83% badanych gmin.

Warto zauważyć, że posiadanie zasobów jest bardzo ważnym atutem gmin przygranicznych, ale często niewystarczającym w przyciąganiu kapitału z kraju i zagranicy dla rozwoju przedsiębiorczości. W toku badań stwierdzono, że w wielu gminach mimo posiadania cennych zasobów lokalnych notuje się zastój w rozwoju przedsiębiorczości, gdyż brakuje pomysłów i aktywności ludzi w wykorzystaniu tych zasobów w rozwoju przedsiębiorczości. Jako przykład można podać, że w ocenie wójtów i burmistrzów aktywność samorządu lokalnego w rozwoju przedsiębiorczości jest niska w 14% gmin, średnia w 59% gmin i wysoka tylko w 27% gmin (rys. 4).



Źródło: badania własne; Source: own survey

Rys. 4. Aktywność samorządów gmin w rozwoju przedsiębiorczości

Fig. 4. Activity of local governments in entrepreneurship development

Oznacza to, że tylko w co piątej gminie samorząd lokalny wykazuje się wysoką aktywnością we wspieraniu rozwoju przedsiębiorczości. Również aktywność liderów życia społeczno-gospodarczego w 48% gmin jest niska. Ocenę średnią wystawiło liderom 30% wójtów i burmistrzów, a wysoką tylko 22% respondentów. Z kolei ocena instytucji wiejskich w rozwoju przedsiębiorczości w opinii wójtów i burmistrzów w 37% gmin jest niska, zaś w 56% gmin średnia, a wysoka tylko w 7% gmin.

Bardzo ważnym zagadnieniem w aktywizacji społeczno-gospodarczej obszarów przygranicznych odgrywają prawidłowo opracowane i skutecznie wdrażane strategie rozwoju gmin. Z badań wynika, że tylko 58% gmin przygranicznych posiada opracowaną strategię rozwoju. Z niepokojem należy więc odnotować fakt, że 42% badanych gmin nie posiadało opracowanej strategii rozwoju gminy. Z wypowiedzi wójtów i burmistrzów wynika, że główną przyczyną nie posiadania strategii rozwoju gminy jest brak środków finansowych na jej opracowanie (74% gmin) oraz brak zainteresowania ze strony samorządu (14% gmin). Natomiast głównym problemem przy opracowywaniu strategii rozwoju gmin jest obok braku środków finansowych brak wykwalifikowanej kadry w gminie i jej okolicy.

Bliskość położenia gmin przy granicy z Niemcami ma zdaniem 37% wójtów i burmistrzów znaczący wpływ na funkcjonowanie gminy. Przede wszystkim wójtów

wie i burmistrzowie wskazywali na możliwość kontaktów handlowych (43% odpowiedzi) oraz rozwój turystyki (21%). Przeciwnego zdania było jednak prawie 57% respondentów. Część z nich nie widziało żadnych korzyści z racji położenia swojego rejonu, część zaś nie potrafiło udzielić żadnej odpowiedzi (tab. 5). Jest to zjawisko zdecydowanie niekorzystne. Należy bowiem zauważyć, że renta położenia może lub nie oddziaływać na rozwój lokalny. W przypadku gmin przygranicznych, położenie wydaje się ze wszech miar korzystne. Dziwią więc wypowiedzi przedstawicieli władz, którzy wybrani na swoje stanowiska po to, by skutecznie zarządzać podległym sobie terenem nie umieją wykorzystać posiadanych zasobów.

Tabela 5; Table 5

Czy bliskość granicy z Niemcami ma wpływ na funkcjonowanie gminy?

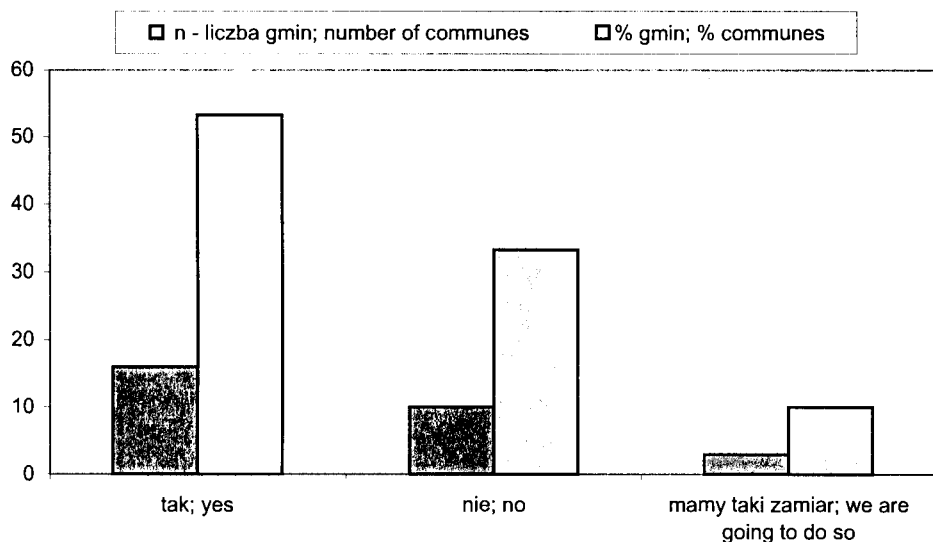
Does close neighborhood of German border influence
on commune's functioning?

Wyszczególnienie; Specification	Liczba respondentów Number of respondents	% respondentów % respondents	% odpowiedzi % answers
Tak i polega to na; Yes and relies on	11	37	37
Rozwój handlu; Trade development	6	20	43
Ruch turystyczny; Tourism	3	10	21
Utworzenie strefy wolnocłowej Creation of duty free zone	1	3	7
Szeroka współpraca; Wide cooperation	1	3	7
Możliwość pozyskania środków na inwestycje komunalne Possibility of gaining financial sources for communal investments	1	3	7
Imprezy kulturalne i sportowe; Cultural and sport events	1	3	7
Zatrudnienie; Employment	1	3	7
Nie; No	7	23	23
Trudno powiedzieć; Hard to say	10	33	33
Brak danych; No data	2	7	7
Razem; Total	30	100	100

Źródło: badania własne; Source: own survey

Powiaty i gminy położone w pasie przygranicznym często współpracują z podobnymi jednostkami administracyjnymi po drugiej stronie. W przypadku gmin objętych badaniami takie kontakty zadeklarowało 53% z nich, zaś kolejnych 10% ma taki zamiar (rys. 5). Gminy współpracowały najczęściej w zakresie wymiany młodzieży oraz wymiany kulturalnej (60% odpowiedzi).

Analizując zakres i formy tej współpracy stwierdzono, że tylko co piąta gmina przygraniczna współpracuje z partnerem niemieckim w dziedzinie gospodarczej. Odbija się to niekorzystnie na społeczno-gospodarczym rozwoju polskich gmin, które są zdecydowanie gorzej rozwinięte gospodarczo i nie mogą skorzystać z doświadczeń gmin niemieckich.



Źródło: badania własne; Source: own survey

Rys. 5. Czy gmina realizuje programy współpracy z podobnymi jednostkami administracyjnymi w Niemczech?

Fig. 5. Does commune realize cooperation programmes with similar administrative units in Germany?

W badaniach dużo uwagi poświęcono problematyce oceny postaw społeczności lokalnych na wiejskich obszarach przygranicznych wobec rozwiązywania lokalnych problemów na rzecz aktywizacji społeczno-gospodarczej swoich środowisk. W ocenie postaw społeczności lokalnych nie można pominąć tradycyjnie cenionych cech ludności rolniczej i wiejskiej, a mianowicie pracowitości, wytrwałości oraz uczciwości i praworządności. Badania wykazały, że 38% społeczności lokalnych uzyskało dodatnią ocenę postaw określanych jako pracowitość i wytrwałość. Postawa ta w 59% gmin jest oceniana jako mieszana, a więc zróżnicowana, zaś w 5% gmin ma ocenę ujemną. Jest zjawiskiem bardzo pozytywnym, że cecha pracowitość i wytrwałość ma tendencję w 75% gmin wzrostową. Zdaniem 62% wójtów i burmistrzów istnieje możliwość oddziaływania w procesie edukacyjno-wychowawczym na wzrost pracowitości i wytrwałości ludzi.

W badaniach interesujące było poznanie postaw społeczności lokalnych wobec przedsiębiorczości, dbałość o estetykę własnego otoczenia i stosunek do inicjatyw podejmowanych przez władze lokalne w tej dziedzinie. Z badań wynika, że postawy miejscowego społeczeństwa tylko w 41% są dodatnie, zaś aż w 58% są mieszane. Jedyne zjawiskiem pozytywnym jest fakt, że tendencje zmian w kierunku pozytywnego kształtowania się postaw wobec przedsiębiorczości mają tendencję wzrostową w ponad 75% badanych gmin. Zdaniem 67% wójtów i burmistrzów istnieje możliwość oddziaływania na kształtowanie postaw wobec zjawiska przedsiębiorczości, a więc wzrostu aktywności gospodarczej mieszkańców gmin przygranicznych. W związku z tym proces mobilizacji lokalnych zasobów na rzecz rozwoju przedsiębiorczości musi przede wszystkim uwzględnić zdobycie lub podniesienie poziomu wiedzy nt. zasad funkcjonowania ekonomicznej rzeczywistości

w środowisku lokalnym. Szczególnie ważnym zagadnieniem jest uwzględnienie uwarunkowań funkcjonowania Polski w Unii Europejskiej oraz nakierowanie świadomości społecznej w stronę wyzwolenie chęci działania poprzez kształtowanie aktywnych postaw.

Podsumowanie i wnioski

1. Z badań wynika, że przemiany ustrojowe na obszarach wiejskich pozwoliły na zmianę mentalności i sposobu postrzegania rzeczywistości przez ludność wiejską. Mieszkańcy oraz władze lokalne interesują się sprawami zachodzącymi na ich terenie, widzą możliwości poprawy sytuacji, chcą być aktywni i brać udział w rozwoju społeczno-gospodarczym gminy. Należy zatem, wzorem zachodnich krajów UE zachęcać społeczność lokalną, aby same dokonywały oceny sytuacji społeczno-ekonomicznej swych obszarów i proponowały programy rozwoju nie licząc (i nie czekając) na decyzje odgórne. Od kilku lat w Unii Europejskiej środki pomocy strukturalnej są przyznawane jedynie w przypadku, gdy realizowane cele mieszczą się w ramach opracowanej strategii rozwoju. Tak więc w Polsce tworzenie wizji rozwoju poszczególnych gmin, powiatów i regionów z wykorzystaniem potencjału i aktywności mieszkańców jest niezwykle ważnym elementem procesu aktywizacji ludności, umożliwiającego lepsze i pełniejsze wykorzystanie funduszy strukturalnych UE.
2. Trudno jest odpowiedzieć na pytanie, jak dalece uda się w polskich warunkach zaktywizować gospodarkę wiejską. Z całą pewnością będzie to zależało od przedsiębiorczości, której rozwój nastąpi, gdy wieś i przestrzeń wokół niej zachowa swą atrakcyjność jako miejsce zamieszkania i pracy. Ważne także jest aby satysfakcja z ponoszonego przez ludzi przedsiębiorczych ryzyka znalazła należną społeczną akceptację i uznanie, i nastąpiła aktywizacja lokalnego patriotyzmu oraz regionalnej świadomości gospodarczej.
3. Stwierdzono, że elementy procesu mobilizacji lokalnych zasobów na rzecz rozwoju przedsiębiorczości uwzględniają fakt, że gospodarka rynkowa (a szczególnie jedna z jej cech, którą jest wolność gospodarcza) sprzyja aktywizacji zasobów inwencji jednostek i całych grup społecznych. Przedsiębiorczość człowieka ściśle wiąże się z jego aktywnością, zaradnością, pomysłowością oraz inicjatywą. Dlatego tak ważnym założeniem każdego programu aktywizacji zasobów ludzkich jest wszechstronne przygotowanie człowieka do samodzielnych działań o charakterze gospodarczym i społecznym.

Literatura

- BERLIŃSKA U., ŚWIDERSKA J. 2001. *Komunalny Związek Celowy Gmin Pomorza Zachodniego „Pomerania”*, Wyd. Euroregion Pomerania, Szczecin: 120 ss.
- MICKIEWICZ B. 2005a. *Funkcjonowanie gospodarstw rolnych w województwie zachodniopomorskim w pierwszych miesiącach po integracji z Unią Europejską w opinii rolników*. Folia Universitatis Agriculturae Stetinensis, Oeconomica 44: 251–256.

MICKIEWICZ B. 2005b. *Pozarolnicza aktywność zawodowa rolników w regionie przygranicznym województwa zachodniopomorskiego*. Prace Komisji Nauk Rolniczych i Biologicznych. Bydgoskie Towarzystwo Naukowe. Ser. B, 58: 375–380.

MIKOŁAJCZAK Z. 1993. *Jak zarządzać przedsiębiorstwem w gospodarce rynkowej*. PWN Warszawa: 135 ss.

ROSNER A. 2000. *Samorząd i firmy w gminie – nadzieje a rzeczywistość rozwoju lokalnego, w: Rozwój przedsiębiorczości wiejskiej w warunkach integracji z Unią Europejską*. PAN Warszawa: 39–48.

Słowa kluczowe: przedsiębiorczość, obszary wiejskie, gminy przygraniczne, rozwój wsi

Streszczenie

W pracy przedstawiono dynamikę rozwoju przedsiębiorczości na przygranicznych obszarach wiejskich w województwie zachodniopomorskim. Szczególny nacisk położono na poznanie głównych problemów występujących na obszarach przygranicznych i sposobów ich rozwiązywania przez władze i społeczności lokalne oraz problemów aktywizacji gospodarczej, a w szczególności rozwój przedsiębiorczości na obszarach wiejskich i małych miast. Podstawowym założeniem było, że tempo rozwoju przedsiębiorczości na obszarach przygranicznych napotyka na szereg barier natury formalno-prawnej, intelektualnej, infrastrukturalnej, finansowej, środowiskowej, w tym mentalnej. Identyfikacja tych barier i ich eliminowanie znacząco wpływa na społeczno-gospodarczy rozwój przygranicznych obszarów wiejskich województwa zachodniopomorskiego.

Badania zostały wykonane w 2005. W badaniach wykorzystano wiele metod i technik badawczych, a głównie: badanie dokumentacji urzędowej z gmin województwa zachodniopomorskiego, sondaż diagnostyczny z zastosowaniem kwestionariusza. W niniejszym opracowaniu wykorzystano głównie wyniki badań, które uzyskano w oparciu o wywiad z losowo wybranymi 30 wójtami i burmistrzami gmin przygranicznych.

ENTREPRENEURSHIP DEVELOPMENT ON BORDER RURAL AREAS OF WESTERN POMERANIAN PROVINCE

Bartosz Mickiewicz

Department of Economics and Organization of Food Economy,
Agricultural University, Szczecin

Key words: entrepreneurship, rural areas, borderland communes, rural development

Summary

Paper presents the dynamics of entrepreneurship development on rural borderland areas in Western Pomeranian province. The special emphasis was put

on presentation of main problems occurring in border rural areas and methods of their solving by local authorities and society as well as the problems of economic activation, particularly entrepreneurship development on rural areas and in small towns. The basic foundation was that an increase of entrepreneurship development on rural border areas meets many barriers of legal, intellectual, infrastructural, financial, environmental, also mental, characteristics. Identification of those barriers and their elimination increasingly influence on socio-economic development of rural borderland in Western Pomeranian province.

The investigations were conducted in 2005. Many methods and techniques were used and mainly: the survey of official documentation from Western Pomeranian communes, diagnostic poll, and interview with use of questionnaire. This paper presents mainly the results of survey obtained on the basis of inquiry with randomly chosen 30 chiefafficers of local administrations located on border areas.

Dr inż. Bartosz Mickiewicz

Katedra Rozwoju Obszarów Wiejskich i Gospodarki Żywnościowej
Akademia Rolnicza
ul. Żołnierska 47
71-210 SZCZECIN
email: mickiewicz@e-ar.pl