

Stanisław Smólski (1897-2002) – nestor polskiego leśnictwa i ochrony przyrody

W lipcu 2009 roku upłynęła siódma rocznica śmierci mgr. inż. Stanisława Smólskiego – leśnika, nadleśniczego, dyrektora Pienińskiego Parku Narodowego, kierownika Zarządu Lasów Doświadczalnych Szkoły Głównej Gospodarstwa Wiejskiego, wojewódzkiego konserwatora



Fot. 1.

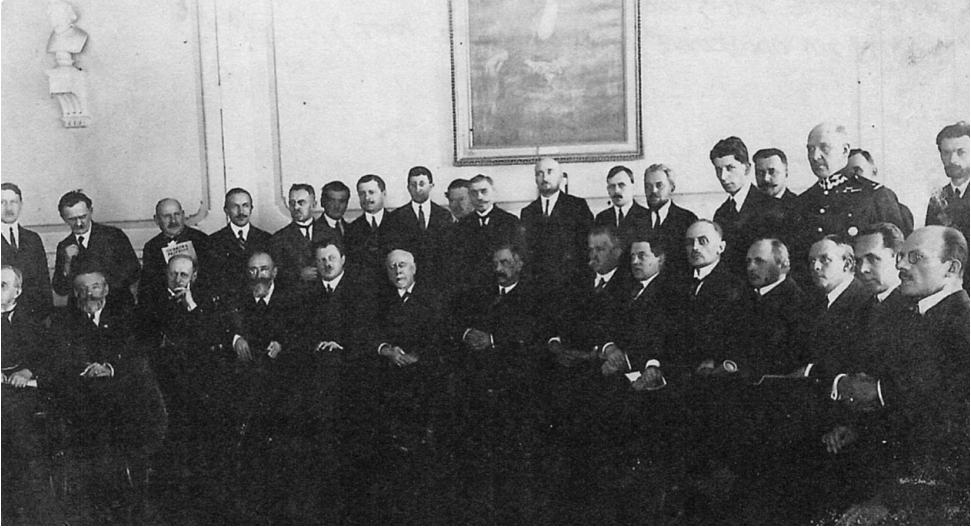
Stanisław Smólski (Archiwum PTL)

przyrody, krakowskiego wykładowcy akademickiego, Członka Honorowego Polskiego Towarzystwa Leśnego – jednego z nestorów naszego leśnictwa oraz ruchu ochrony przyrody, a jednocześnie zasłużonego żołnierza i oficera, weterana trzech wojen. Cieszył się on wyjątkowo długim i bogatym w wydarzenia życiem, które z powodzeniem mogłoby stać się kanwą scenariusza niejednego filmu. Poniżej przedstawiono biografię tego niezwykłego Człowieka, przygotowaną w znacznej mierze na podstawie Jego osobistych wspomnień.

Stanisław Smólski urodził się 25 października 1897 roku w Brzozowie (dziś województwo podkarpackie). Pochodził z rodziny inteligenckiej o korzeniach szlacheckich – był synem Władysława (herbu Jastrzębiec) i Zofii Charzewskiej (herbu Szreniawa). Jego ojciec piastował stanowiska sędziego w Brzozowie i w Sanoku, a po przejściu na emeryturę przeniósł się wraz z rodziną do Baligrodu, gdzie podjął praktykę adwokacką, którą kontynuował aż do śmierci. Stanisław Smólski kształcił się początkowo

w szkole powszechnej w Sanoku, a po przeprowadzce do Baligrodu, w Gimnazjum OO. Jezuitów w Chyrowie oraz, po wybuchu I wojny światowej, w gimnazjum w Graz (Austria). W 1917 roku został powołany do armii austriackiej, zaś rok później przeszedł do armii polskiej. Brał udział w oswojeniu Przemyśla. Później (w stopniu porucznika) walczył w wojnie polsko-bolszewickiej, broniąc Warszawy w bitwie pod Markami. Po zakończeniu działań wojennych, zwolniony z wojska, zdał eksternistycznie egzamin maturalny w Gimnazjum im. Jana III Sobieskiego w Krakowie. Następnie podjął studia na Wydziale Rolniczo-Leśnym Uniwersytetu Poznańskiego. Dyplom inżyniera-leśnika uzyskał w 1925 roku na podstawie pracy pt. „Zasoby leśne świata”, po czym zatrudnił się w charakterze asystenta w kierowanej przez prof. Tadeusza Wielgosza Katedrze Dendrometrii i Oceniania Lasów. W tym czasie opracował pierwszy w Polsce skrypt akademicki z zakresu dendrometrii, który stał się na wiele lat jedną z podstawowych pomocy naukowych dla studentów leśnictwa zgłębiających tę gałąź wiedzy.

Mimo sukcesów na uczelni Smólski zapragnął w sposób praktyczny zapoznać się z gospodarką leśną. W 1927 roku przeniósł się więc do Lasów Państwowych, gdzie otrzymał stanowisko leśniczego w lasach Puszczy Białowieskiej. Objął tam „Leśnictwo Augustowskie” w Nadleśnictwie Narewka nieopodal Hajnówki. Było to niebezpieczne i ryzykowne zajęcie, bowiem na terenie Puszczy ciągle jeszcze grasowali dywersanci sowieccy, zaś mieszkający w głębi lasu leśnik był dla nich łatwym i oczywistym celem. Po kilku miesiącach przeniósł się do Puszczy



Fot. 2.

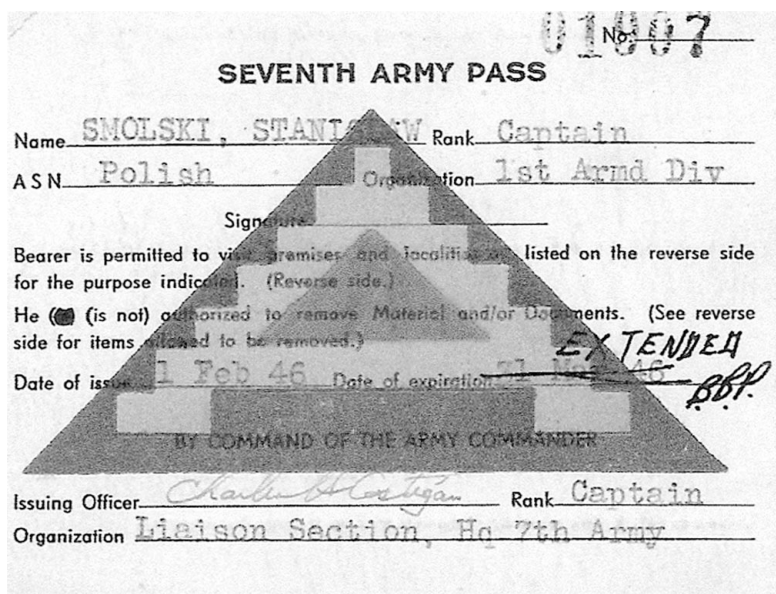
Posiedzenie Państwowej Komisji Ochrony Przyrody – Warszawa 14 grudnia 1925 roku (ze zbiorów S. Smólskiego)

Augustowskiej, gdzie pełnił funkcję adiunkta i leśniczego. Kolejny raz przeprowadził się w 1927 roku, tym razem na Podlasiu, gdzie otrzymał stanowisko leśniczego Leśnictwa Jagodne (Nadl. Łuków). Był to piękny i olbrzymi (3600 ha) kompleks leśny stanowiący pozostałość dawnych puszczy. Praca na tym terenie pozwoliła mu praktycznie zapoznać się z gospodarką leśną oraz łowiecką, a także prowadzić studia florystyczne. Już wtedy żywo interesował się ideami ochrony przyrody. Na Podlasiu opracował dokumentację występowania jodły (1928) oraz przyczynił się do utworzenia dwóch rezerwatów jodłowych. Współpracował w tym czasie z prof. Wacławem Niedziałkowskim.

Mimo ogromnej satysfakcji z pracy na swym stanowisku, pochodzący z Bieszczad Smólski, w głębi duszy tęsknił za powrotem w góry. Okazja ku temu nadarzyła się w 1934 roku, gdy Skarb Państwa wykupił z rąk prywatnych znaczny obszar Pienin i utworzono na tym obszarze Pieniński Park Narodowy. Rozpisano wtedy konkurs na stanowisko jego dyrektora. Mimo zajęcia w nim pierwszego miejsca, Smólski został pominięty, zaś kierowanie parkiem powierzono komu innemu. Jego zaś – niejako w zamian – przeniesiono w Tatry i powierzono funkcję nadleśniczego nowo powstającego Nadleśnictwa Bukowina z siedzibą w Zasadni. Skupiało ono znaczną część wschodnich Tatr Wysokich zakupionych przez Państwo od fundacji hr. Władysława Zamoyskiego. Organizacja nowego nadleśnictwa okazała się wyjątkowo trudnym zadaniem, bowiem miejscowi górale, korzystając z przemian własnościowych i braku uregulowanej sytuacji prawnej, usiłowali zawłaszczyć znaczną część terenów. Skutkowało to licznymi procesami i procedurami sądowymi. Z tego okresu pochodzi napisana przez Smólskiego praca pt. „Służebności gruntowe w Tatrach”. „Tatrzański” okres jego kariery dobiegł jednak szybko końca, bowiem już w 1935 roku władze zorientowały się, że osoba, która zamiast Smólskiego objęła stanowisko dyrektora Pienińskiego Parku Narodowego, nie nadaje się do tej funkcji, zaś gospodarka leśna jest tam zupełnie zaniedbana. W rezultacie „przypomniano” sobie o wyniku konkursu i mianowano Smólskiego dyrektorem, przenosząc jednocześnie w Pieniny. Funkcję tę sprawował do 1939 roku. Był to niezwykle owocny okres w jego karierze zawodowej. Będąc dyrektorem Parku

ustalił zasady jego zagospodarowania, zapewnił niezbędną infrastrukturę i wykupił na rzecz Państwa znaczną część Pienin, pozostającą dotychczas w rękach prywatnych (m.in. enklawy w Przegrodkach, Pieninkach, polanę pod Trzema Koronami). Dążył także do wykupu na rzecz Parku Zamku Niedzickiego i lasów spiskich, co spowodowało nawet akcję dyplomatyczną rządu węgierskiego. Był inicjatorem, a po części także wykonawcą prac urzędniowych w pieniąskich lasach. Zorganizował muzeum etnograficzno-przyrodnicze zawierające m.in. unikalny zbiór temkowski. Sporządził też oryginalną, plastyczną mapę Pienin. Aby zainteresować miejscową ludność sprawami ochrony przyrody, prowadził edukację społeczną, był współorganizatorem Stowarzyszenia Flisaków na Dunajcu oraz jego pierwszym prezesem, a od 1956 roku – Członkiem Honorowym. Przyczynił się także do rozbudowy szkoły w Sromowcach. Zainicjował również prace archeologiczne na terenie Parku. Dzięki temu odnaleziono szczątki flory plioceńskiej. Stały się one, po zbadaniu przez prof. Władysława Szafera, przyczynkiem do dokonania odkryć naukowych, rzucających nowe światło na podział dziejów Ziemi.

Wiosną 1939 roku Smółskiemu – jako doświadczonemu działaczowi na rzecz ochrony przyrody – powierzono nowe, ambitne zadanie. Został mianowany dyrektorem Parku Przyrody w Tatrach, co wiązało się z rozpoczęciem prac nad utworzeniem Tatrzańskiego Parku Narodowego. Przystąpił on energicznie do tego zadania, ale jego realizację przerwała zbliżająca się wojna. W lipcu 1939 roku powołano go do wojska. Jako oficer walczył w kampanii wrześniowej, po czym został internowany w Rumunii, a następnie przekazany do niewoli niemieckiej. Lata wojny spędził w Ofllagu IIB w Dorsten i Wartburgu koło Kassel. Walnie przyczynił się tam do podnoszenia morale wśród około 2500 oficerów polskich, pełniąc funkcję współredaktora dziennika obozowego, co wiązało się z prowadzeniem nasłuchu radiowego i codzienną lekturą licznych czasopism niemieckich. Po wprowadzeniu do Niemiec wojsk alianckich przeszedł do Polskich Sił Zbrojnych na Zachodzie i w stopniu kapitana został skierowany do Siódmej Armii Amerykańskiej (de facto był wtedy oficerem sił zbrojnych USA). Jego zadaniem było niesienie



Fot. 3.

Kopia przepustki wojskowej kapitana S. Smólskiego jako oficera armii USA (ze zbiorów S. Smólskiego)

pomocy Polakom przymusowo wywiezionym do Niemiec przed ich powrotem do kraju. Jako komendant obozu polskiego w mieście Heilbronn we Wirtembergii był odpowiedzialny za szeroko zakrojoną akcję rehabilitacji i repatriacji ludności cywilnej. W sumie przez kierowaną przez niego placówkę przewinęło się około 10 tys. osób. Po zakończeniu akcji repatriacyjnej w listopadzie 1946 roku został ściągnięty do Dowództwa Polski Zbrojnej w Londynie.

Do kraju powrócił na wiosnę 1947 roku i – ze względów politycznych – musiał ukrywać swoją wojenną działalność na Zachodzie. Objął wtedy kierownictwo Zarządu Lasów Doświadczalnych Szkoły Głównej Gospodarstwa Wiejskiego w Rogowie. Na nowym stanowisku z wrodzoną sobie energią przystąpił we współpracy z prof. Franciszkiem Krzysikiem (pełniącym wówczas funkcję kuratora lasów SGGW) do odbudowy i rozbudowy zrujnowanej infrastruktury. W krótkim czasie przyczynił się do rozkwitu tego ośrodka szkoleniowego, w którym powstały: dom akademicki, pracownie naukowe, budynki mieszkalne, zakłady drzewne (tartak) oraz muzeum leśne i olbrzymie arboretum. Dalszą owocną pracę w Rogowie przerwała krzywdząca decyzja, na mocy której został usunięty z zajmowanego stanowiska w ramach politycznych „czystek”.

W 1953 roku. Smólski przeprowadził się do Krakowa i – na wniosek prof. Szafera – objął tam jako pierwszy stanowisko wojewódzkiego konserwatora przyrody. Zajął się wtedy uporządkowaniem spraw ochrony przyrody w Polsce południowej. Przyczynił się do zorganizowania czterech parków narodowych: Pienińskiego, Tatrzańskiego, Babiogórskiego i Ojcowskiego oraz kilkunastu rezerwatów. Objął ochroną ponad 5 tys. pomników przyrody. Dwa kolejne parki narodowe – Bieszczadzki i Gorczański – w znacznej mierze jemu zawdzięczają swoje utworzenie. Niestrudzenie działał w Lidze Ochrony Przyrody stymulując jej działanie, a także w Polskim Towarzystwie Turystyczno-Krajoznawczym, gdzie przez następne 25 lat pełnił funkcję przewodniczącego Komisji Ochrony Przyrody PTTK. W uznaniu jego zasług mianowano go Członkiem Honorowym LOP oraz dożywotnim Prezesem Zarządu Oddziału w Krakowie. Był również Członkiem Honorowym PTTK.

W 1964 roku Smólski rozpoczął pracę dydaktyczną na Akademii Rolniczej w Krakowie. Jako starszy wykładowca prowadził tam zajęcia i wykłady z zakresu ochrony przyrody. Dla ułatwienia zdobywania wiedzy przez studentów wydał oryginalny skrypt pt. „Podstawy zoologii leśnej”. Na emeryturę przeszedł w 1972 roku.

Był długoletnim członkiem rad naukowych kilku parków narodowych. Przez wiele lat pełnił funkcję przewodniczącego Rady Naukowej Pienińskiego Parku Narodowego. Współpracował z Komitetem Zagospodarowania Ziemi Górskich PAN, między innymi przy tworzeniu „Planu rozwoju sieci parków narodowych w Polsce”. Jego dorobek naukowy i publicystyczny obejmował ponad 70 pozycji, głównie dotyczących Pienińskiego Parku Narodowego. Prowadził badania między innymi nad występowaniem *Juniperus savina* w Polsce.

Od 1934 roku Stanisław Smólski należał do Polskiego Towarzystwa Leśnego. Wchodził w skład Zarządu Głównego, m.in. przez 20 lat był przewodniczącym Komisji Ochrony Przyrody i Turystyki. Z ramienia Towarzystwa opracował i własnoręcznie złożył na ręce ministra dokumentację Bieszczadzkiego Parku Narodowego. W latach pięćdziesiątych i sześćdziesiątych XX wieku brał również udział w tworzeniu Muzeum Leśnictwa, zaś po przeniesieniu tej instytucji do Gołuchowa został pierwszym przewodniczącym jej Rady Naukowej. W 1974 roku został mianowany Członkiem Honorowym PTL. W 100-lecie urodzin, jako najstarszy, żyjący członek Polskiego Towarzystwa Leśnego otrzymał specjalny list gratulacyjny od przewodniczącego ZG PTL.

Stanisław Smólski aż do ostatnich lat życia interesował się problemami i aktualnościami polskiego leśnictwa i ochrony przyrody. Zmarł w Krakowie 1 lipca 2002 roku. Został pochowany

na krakowskim Cmentarzu Salwatorskim. W ciągu długiego życia był dwukrotnie żonaty. Pierwszy raz z Zofią Rożkiewicz (zmarła w 1946 roku, po czteroletnim pobycie w obozie koncentracyjnym w Oświęcimiu, do którego trafiła w wyniku eksterminacji polskiej inteligencji w Krościenku i Szczawnicy), drugi zaś z Eugenią Michalak (zmarła 2005). Z pierwszego małżeństwa miał jednego syna – Janusza.

Stanisław Smólski został wyróżniony licznymi odznaczeniami, w tym Złotym Krzyżem Zasługi oraz Krzyżami: Kawalerskim, Oficerskim i Komandorskim Orderu Odrodzenia Polski, a także Medalem „Za Zasługi dla Gospodarki Wodnej”, Złotą Odznaką PTL, Złotą Odznaką LOP i Złotą Odznaką Honorową PTTK.

Paweł Zarzyński

Autor składa serdeczne podziękowania Panu Januszowi Smólskiemu za udostępnienie dla potrzeb tej publikacji informacji oraz archiwalnych fotografii i dokumentów dotyczących Jego Ojca.