

ANETA CZARNA

***ANTHRISCUS NITIDA* (WAHLENB.) HAZSL.
NA TERENIE WIELKOPOLSKI**

*Z Katedry Botaniki
Akademii Rolniczej im. Augusta Cieszkowskiego w Poznaniu*

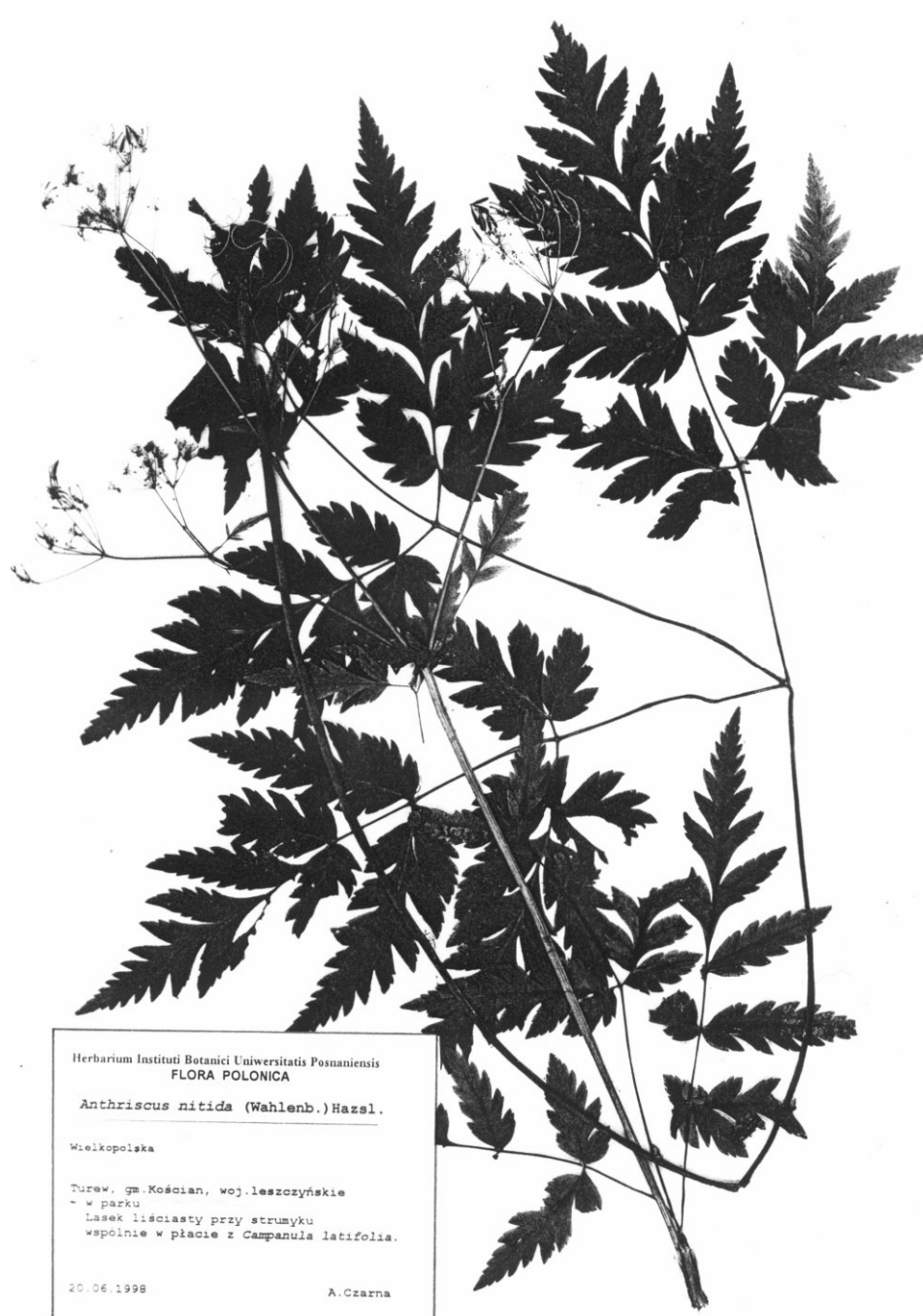
ABSTRACT. The paper describes the first locality of *Anthriscus nitida* (= *A. alpestris* Wimm. et Grab.) in the Wielkopolska region, discovered recently in the park surrounding the palace in Turew near Kościan.

Key words: *Anthriscus nitida* (Wahlenb.) Hazsl., flora of vascular plants, Wielkopolska region, ATPOL

Anthriscus nitida (Wahlenb.) Hazsl. [= *A. alpestris* Wimm. et Grab.] – trybula lśniaca – jest w Polsce gatunkiem częstym na terenach górskich, zwłaszcza w Karpatach i w Sudetach (Zając 1996). Na niżu występuje rzadko – osiąga północno-wschodnią granicę zasięgu, biegnącą na linii łączącej Lubin, Wrocław, Kielce, Ostrowiec Świętokrzyski i Zamość, oraz zajmuje pojedyncze stanowiska w okolicach Łodzi (Atlas... 2001). Rośnie w ziołoroślach, zaroślach, lasach i na łąkach (Koczwara 1960).

Łodyga trybuli lśniacej jest kanciasto bruzdowana i osiąga od 40 do 150 cm wysokości; ma baldachy o 5-12 szypułkach bez okryw, baldaszki o 2-6 owocach, krótszych od szypulek, z kilkoma pokrywkami (ryc. 1). Owoce są równowąsko walcowate, gładkie, błyszczące, u nasady bez szczecinek lub z nielicznymi szczecinkami (Koczwara 1960).

W 1997 roku znaleziono nowe, dotychczas nieznanie stanowisko *Anthriscus nitida*, które okazało się pierwszym notowaniem tego gatunku na obszarze Wielkopolski. Stanowisko to znajduje się we wsi Turew, należącej do gminy Kościan, powiatu kościańskiego i województwa wielkopolskiego; leży w kwadracie ATPOL BD48. Jest usytuowane w leśnej części parku przypałacowego, w pobliżu strumyka. Populacja tego gatunku występowała w jednym płacie o powierzchni 3 m². Skład florystyczny stanowiska *Anthriscus nitida* przedstawia zdjęcie fitosocjologiczne wykonane w stadium wegetatywnym tytułowego gatunku (28.03.1997) i w optimum jego kwitnienia (20.06.1999) (tab. 1). Materiał zielnikowy został złożony w zielniku Katedry Botaniki Akademii Rolniczej im. Augusta Cieszkowskiego – POZNB. Nazewnictwo roślin przyjęto za Mirkiem i in. (1995).



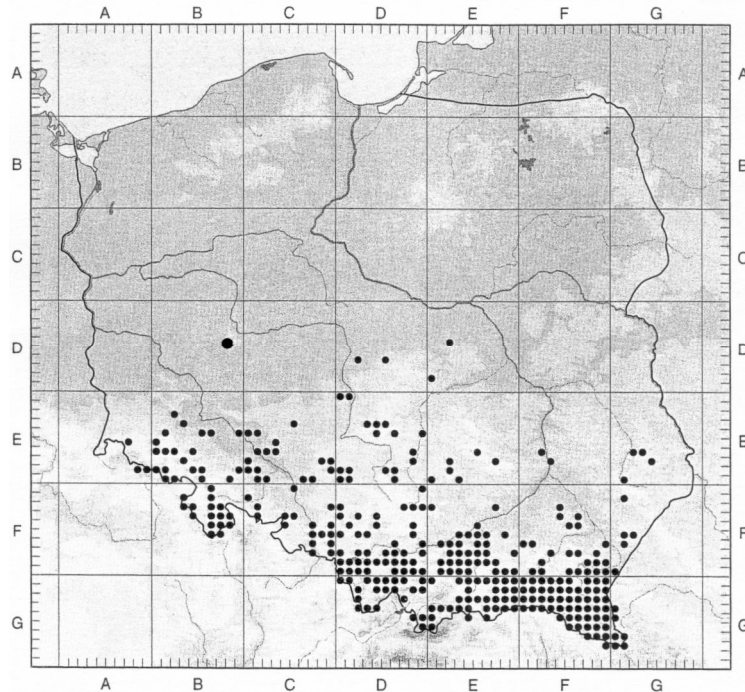
Ryc. 1. Arkusz zielnikowy *Anthriscus nitida* (Wahlenb.) Hazsl.
Fig. 1. Herbarium specimen of *Anthriscus nitida* (Wahlenb.) Hazsl.

Tabela 1

Spisy florystyczne dla stanowiska *Anthriscus nitida* w parku przydworskim w Turwi
List of floristical records for the of *Anthriscus nitida* locality from Turew

Data – Date	28.03.1997	20.06.1999
Warstwa drzewiasta – Tree layer		
<i>Aesculus hippocastanum</i> L.	1.+	1.+
<i>Carpinus betulus</i> L.	+	+
<i>Fraxinus excelsior</i> L.	R	R
<i>Tilia cordata</i> Mill.	R	R
<i>Tilia platyphyllos</i> Scop.	R	R
Warstwa krzewiasta – Shrubby layer		
<i>Hedera helix</i> L.	3.4	3.4
<i>Rubus idaeus</i> L.	.	2.1
<i>Sambucus nigra</i> L.	.	+
Warstwa zielna – Herb layer		
<i>Adoxa moschatellina</i> L.	1.3	.
<i>Aegopodium podagraria</i> L.	2.4	3.4
<i>Aesculus hippocastanum</i> L. – juv.	.	R
<i>Alliaria petiolata</i> (M. Bieb.) Cavara & Grande	.	R
<i>Anemone ranunculoides</i> L.	1.2	.
<i>Anthriscus nitida</i> (Wahlenb.) Hazsl.	1.2	2.2
<i>Campanula latifolia</i> L.	.	3.3
<i>Cerastium macrocarpum</i> Schur em. Gartner	.	R
<i>Chaerophyllum aromaticum</i> L.	1.1	4.2
<i>Corydalis cava</i> Schweigg. & Körte	1.3	.
<i>Dactylis polygama</i> Horv.	.	R
<i>Festuca gigantea</i> (L.) Vill.	.	+
<i>Ficaria verna</i> Huds.	3.4	.
<i>Gagea lutea</i> (L.) Ker Gawl.	1.1	.
<i>Galeobdolon luteum</i> Huds.	1.3	2.3
<i>Galium aparine</i> L.	+	1.2
<i>Geranium robertianum</i> L.	.	+
<i>Geum urbanum</i> L.	.	1.1
<i>Leucoium vernum</i> L.	3.2	.
<i>Millium effusum</i> L.	.	R
<i>Moehringia trinervia</i> (L.) Clairv.	.	+
<i>Myosotis sylvatica</i> Ehrh. ex Hoffm.	1.1	.
<i>Oxalis acetosella</i> L.	+	+
<i>Ranunculus lanuginosus</i> L.	2.1	1.1
<i>Scilla sibirica</i> Haw.	1.1	.
<i>Stachys sylvatica</i> L.	.	1.1
<i>Stellaria nemorum</i> L.	1.2	2.2
<i>Urtica dioica</i> L.	.	1.1

Nowe stanowisko z *Anthriscus nitida* rozszerza znany do tej pory areał tego gatunku i należy do najdalej na północ położonych stanowisk na obszarze Polski (Atlas... 2001) (ryc. 2).



Ryc. 2. Rozmieszczenie *Anthriscus nitida* (Wahlenb.) Hazsl. w Polsce (Atlas... 2001), uzupełnione
 Fig. 2. Distribution of *Anthriscus nitida* (Wahlenb.) Hazsl. in Poland (Atlas... 2001), updated

Literatura

- Atlas rozmieszczenia roślin naczyniowych w Polsce. (2001). Red. A. Zając, M. Zając. Prac. Chorol. Komp. Inst. Bot. UJ, Kraków.
- Koczwarą M.** (1960): Rodzina: *Umbelliferae*, Baldaszkowate. W: Flora polska. Red. B. Pawłowski, A. Jasiewicz. Rośliny naczyniowe Polski i Ziemi Ościennych 9: 1-137.
- Mirek Z., Piękoś-Mirkowa H., Zając A., Zając M.** (1995): Vascular plants of Poland. A checklist. – Krytyczna lista roślin naczyniowych Polski. Pol. Bot. Stud., Guideb. Ser. 15.
- Zając M.** (1996): Mountain vascular plants in the Polish lowlands. Polish Bot. Stud. 11: 1-92.

ANTHRISCUS NITIDA (WAHLENB.) HAZSL. IN THE WIELKOPOLSKA REGION

S u m m a r y

In 1997, a new locality of *Anthriscus nitida* was found, which proved to be the first record of this species in the Wielkopolska region. It is situated in Turew near Kościan, in the wooded part of the park surrounding the palace, near a stream (ATPOL square BD48). The herbarium specimen has been deposited in the Herbarium of the August Cieszkowski Agricultural University of Poznań (POZNB). The population of this species formed only one patch of about 3 m². The floristic composition of the locality is presented in phytosociological relevés recorded in spring and summer (Table 1). This is the northernmost locality of this species (Fig. 2).