

Lech Nieżurawski¹, Grzegorz Szczubelek²

¹Wyższa Szkoła Bankowa w Toruniu, ²Uniwersytet Warmińsko-Mazurski w Olsztynie

WPLYW UWARUNKOWAŃ MIĘDZYNARODOWYCH NA POZIOM I STRUKTURĘ POLSKIEGO EKSPORTU WYROBÓW MLECZARSKICH

IMPACT OF INTERNATIONAL CONDITIONS ON THE LEVEL AND STRUCTURE OF POLISH EXPORT OF DAIRY PRODUCTS

Słowa kluczowe: eksport, mleko, produkty mleczarskie, rozwój przedsiębiorstw

Key words: export, milk, dairy products, development of enterprises

Abstrakt. Przedstawiono wyniki polskiego handlu zagranicznego produktami mleczarskimi w latach 2002-2010. W ciągu siedmiu lat członkostwa Polski w Unii Europejskiej eksport w ujęciu wartościowym zwiększył się ponaddwukrotnie. W badanym okresie Polska specjalizowała się w eksporcie serów oraz jogurtów, czyli produktów przeznaczonych do bezpośredniego spożycia. Polski sektor mleczarski dysponuje potencjałem zwiększenia udziału produktów wysoko przetworzonych w strukturze eksportu, co może mieć istotny wpływ na zwiększenie konkurencyjności jego wyrobów na rynkach międzynarodowych.

Wstęp

Zarówno wejście Polski do Unii Europejskiej (UE) oraz postępujące procesy globalizacji oraz liberalizacji handlu światowego zupełnie zmieniły uwarunkowania funkcjonowania i rozwoju sektora mleczarskiego w Polsce. W opinii przedsiębiorstw tego sektora największy wpływ na ich rozwój w pierwszej dekadzie XXI wieku miały czynniki bezpośrednio związane z akcesją Polski do UE. Otwarcie rynku UE na polskie produkty mleczarskie oraz wsparcie finansowe i instytucjonalne polskiego mleczarstwa przez UE to główne determinanty dotychczasowego rozwoju firm przetwarzających mleko surowe [Szczubelek 2011]. Oba wymienione czynniki są bardzo silnie skorelowane z handlem zagranicznym, determinującym zarówno rozwój sektorów, jak i wchodzących w ich skład przedsiębiorstw.

Korzyści płynące z rozwoju wymiany międzynarodowej potwierdza wiele teorii handlu zagranicznego [Nieżurawski 2010]. Nie inaczej jest w przypadku polskiego mleczarstwa, dla którego handel zagraniczny od dawna ma duże znaczenie. Warto zatem zbadać wpływ włączenia Polski do UE na wielkość, a przede wszystkim na strukturę eksportu wyrobów mleczarskich z Polski.

Celem badań było przedstawienie handlu zagranicznego produktami mleczarskimi w latach 2002-2010.

Material i metodyka badań

W opracowaniu poddano analizie statystycznej dane dotyczące handlu zagranicznego Polski oraz wybranych krajów UE podstawowymi artykułami mleczarskimi w latach 2002-2009. W ujęciu tabelarycznym przedstawiono rozmiary eksportu i importu analizowanych produktów oraz bilans handlu zagranicznego wynikający z relacji tych wielkości. Uzyskany wynik netto dla poszczególnych produktów mleczarskich porównano z rozmiarami produkcji tego asortymentu w każdym z badanych krajów. Graficznie przedstawiono zaś strukturę eksportu wyrobów mleczarskich z Polski oraz zestawienie profili eksportowych wybranych krajów UE.

Tabela 1. Handel zagraniczny mlekiem spożywczym

Table 1. Foreign trade in drinking milk

Kraj/ Country	Handel zagraniczny mlekiem [tys. t]/Foreign trade in milk [thous. t]											
	eksport/ export	import/ import	saldo/ balance	eksport/ export	import/ import	saldo/ balance	eksport/ export	import/ import	saldo/ balance	eksport/ export	import/ import	saldo/ balance
	2002			2004			2007			2009		
Polska/ Poland	0,1	0,1	0,0	7,5	0,3	7,2	12,5	24,6	-12,1	69,1	9,8	59,3
Czechy/ Czech	0,3	35,0	-34,7	24,1	29,8	-5,7	196,0	22,8	173,2	161,1	34,4	126,7
Holandia/ The Netherlands	12,1	163,9	-151,8	14,8	231,9	-217,1	9,5	248,8	-239,3	69,4	293,5	-224,1
Niemcy/ Germany	668,1	22,6	645,5	919,6	36,9	882,7	802,2	51,5	750,7	1 045,3	82,5	962,8
Francja/ France	319,9	199,8	120,1	337,6	216,9	120,7	436,2	189,3	246,9	314,7	261,6	53,1
UE-10/ EU-10	94,8	38,1	56,7	105,7	62,7	43,0	345,3	241,4	103,9	408,6	271,7	136,9
UE-15/ EU-15	1609,0	1410,3	198,7	1 953,0	1676,0	277,0	2021,3	1737,6	283,7	2326,8	1951,0	375,8
UE-25/ EU-25	1703,9	1448,4	255,5	2 058,8	1738,7	320,1	2366,6	1979,0	387,6	2735,4	2222,7	512,7
UE-27/ EU-27										2736,4	2253,2	483,2

Źródło: opracowanie własne na podstawie ZMP-Marktbilanz 2003-2008, dane GUS

Source: own study based on ZMP-Marktbilanz 2003-2008, data GUS

Wyniki badań

W tabelach 1-5 przedstawiono dane na temat handlu zagranicznego wyrobami mleczarskimi w Polsce oraz w pozostałych wybranych krajach UE. Z zaprezentowanych danych wynika, że Polska oraz jej najbliższy konkurent – Niemcy – są na ogół eksporterami netto (rys. 1). W analizowanym okresie największym eksporterem netto mleka spożywczego w UE były Niemcy, które 12% krajowej produkcji tego wyrobu wysyłały za granicę. Udział Polski w unijnym wolumenie eksportu mleka spożywczego był niewielki zarówno przed akcesją do UE, jak i po niej (tab. 1).

W przypadku masła, zaliczanego do produktów o niskim stopniu przetworzenia, Polska odnotowała nieznaczny wzrost handlu zagranicznego po 1 maja 2004 r. Wolumen eksportu netto tego wyrobu w 2009 r. stanowił około 5,5% krajowej produkcji (tab. 2).

Z przedstawionych danych w tabeli 3 wynika, że Polska i pozostałe kraje UE-10 specjalizowały się w badanym okresie w eksporcie odtłuszczonego mleka w proszku (OMP). Około 70% krajowej produkcji OMP wywożono poza granice Polski.

Po włączeniu Polski do UE nastąpił znaczny wzrost wielkości eksportu jogurtów i serów, czyli wyrobów przeznaczonych do bezpośredniej konsumpcji. W 2009 r. wielkość eksportu jogurtów z Polski stanowiła około 750% wolumenu wywozu tego produktu zrealizowanego w 2002 r., w przypadku zaś serów nastąpił ponadtrzykrotny wzrost ich eksportu w analogicznym okresie.

Na rysunku 2 przedstawiono dynamikę i bilans handlu zagranicznego w latach 2002-2011. Przede wszystkim uwagę zwraca dynamiczny wzrost eksportu, który począwszy od 2004 r. w ujęciu wartościowym średnio wzrastał o 20%, aby w 2011 r. osiągnąć wartość 1 450 mln euro. Odnotować należy także duży wzrost importu, którego wartość w 2011 r. wyniosła około 600 mln euro i była największa w historii.

W wyniku przystąpienia Polski do UE, oprócz znacznego wzrostu wolumenu eksportu oraz poprawy salda wymiany, znacznej poprawie uległa również struktura eksportu wyrobów mleczar-

Tabela 2. Handel zagraniczny masłem
 Table 2. Foreign trade in butter

Kraj/ Country	Handel zagraniczny masłem [tys. t]/Foreign trade in butter [thous. t]											
	eksport/ export	import/ import	saldo/ balance	eksport/ export	import/ import	saldo/ balance	eksport/ export	import/ import	saldo/ balance	eksport/ export	import/ import	saldo/ balance
	2002			2004			2007			2009		
Polska/ Poland	12,1	4,6	7,5	27,6	4,1	23,5	32,2	6,6	25,6	18,3	9,3	9,0
Czechy/ Czech	22,8	4,7	18,1	15,6	4,4	11,2	21,0	13,1	7,9	14,1	20,2	-6,1
Holandia/ The Netherlands	174,3	112,0	62,3	193,4	108,8	84,6	153,2	77,9	75,3	172,5	83,1	89,4
Niemcy/ Germany	57,2	162,8	-105,6	85,5	124,3	-38,8	93,6	175,4	-81,8	91,6	114,0	-22,4
Francja/ France	73,2	124,1	-50,9	77,1	144,9	-67,8	61,2	153,9	-92,7	72,2	144,0	-71,8
UE-10/ EU-10	60,5	16,5	44,0	67,6	20,7	46,9	74,1	32,1	42,0	46,7	47,2	-0,5
UE-15/ EU-15	705,0	738,7	-33,7	842,8	764,4	78,4	809,5	786,0	23,5	779,2	687,5	91,7
UE-25/ EU-25	765,4	755,2	10,2	910,4	785,1	125,3	883,6	824,5	59,1	825,9	734,7	91,2
UE-27/ EU-27							884,8	824,5	60,3	830,0	746,6	83,4

Źródło: jak w tab. 1

Source: see tab. 1

Tabela 3. Handel zagraniczny mlekiem odtuszczone w proszku (OMP)
 Table 3. Foreign trade in skimmed-milkpowder (SMP)

Kraj/ Country	Handel zagraniczny mlekiem w proszku [tys. t]/Foreign trade in milkpowder [thous. t]											
	eksport/ export	import/ import	saldo/ balance	eksport/ export	import/ import	saldo/ balance	eksport/ export	import/ import	saldo/ balance	eksport/ export	import/ import	saldo/ balance
	2002			2004			2007			2009		
Polska/ Poland	94,4	7,2	87,2	96,0	2,5	93,5	74,7	6,9	67,8	81,4	11,4	70,0
Czechy/ Czech	29,6	0,5	29,1	33,8	0,4	33,4	19,0	2,5	16,5	15,8	2,1	13,7
Holandia/ The Netherlands	61,7	222,3	-160,6	78,6	174,9	-96,3	46,0	110,1	-64,1	80,1	101,3	-21,2
Niemcy/ Germany	170,0	54,8	115,2	254,2	67,9	186,3	194,9	65,8	129,1	192,5	56,4	136,1
Francja/ France	98,9	47,2	51,7	59,0	66,8	-7,8	108,6	33,1	75,5	118,0	26,6	91,4
UE-10/ EU-10	163,5	18,7	144,8	158,2	8,6	149,6	130,6	21,6	109,0	130,1	27,1	103,0
UE-15/ EU-15	541,3	549,6	-8,3	677,2	577,2	100,0	599,0	459,2	139,8	607,7	478,0	129,7
UE-25/ EU-25	704,8	571,1	133,7	835,4	600,5	234,9	729,6	486,9	242,7	737,8	505,1	232,7
UE-27/ EU-27							730	494,4	235,6	738,6	526,6	212,0

Źródło: jak w tab. 1

Source: see tab. 1

Tabela 4. Handel zagraniczny jogurtami

Table 4. Foreign trade in yoghurt

Kraj/ Country	Handel zagraniczny jogurtami [tys. t]/ Foreign trade in yoghurt [thous. t]											
	2002			2004			2007			2009		
	eksport/ export	import/ import	saldo/ balance	eksport/ export	import/ import	saldo/ balance	eksport/ export	import/ import	saldo/ balance	eksport/ export	import/ import	saldo/ balance
Polska/ Poland	14,5	1,2	13,3	43,6	1,8	41,8	96,3	30,6	65,7	107,5	21,3	86,2
Czechy/ Czech	8,8	30,0	-21,2	11,4	29,4	-18,0	50,1	37,8	12,3	76,0	38,0	38,0
Holandia/ The Netherlands	34,1	111,9	-77,8	38,8	154,1	-115,3	7,1	0,6	6,5	36,1	192,8	-156,7
Niemcy/ Germany	464,6	118,4	346,2	554,4	179,2	375,2	595,8	153,7	442,1	534,5	178,8	355,7
Francja/ France	284,7	103,7	181,0	283,0	136,5	146,5	325,0	150,0	175,0	432,5	112,1	320,4
UE-10/ EU-10	58,3	61,6	-3,3	83,8	78,6	5,2	203,5	175,9	27,6	237,7	178,2	59,5
UE-15/ EU-15	1283,2	1069,5	213,7	1519,7	1324,2	195,5	1659,2	1441,4	217,8	1753,3	1663,8	89,5
UE-25/ EU-25	1341,5	1131,1	210,4	1603,6	1402,7	200,9	1862,6	1617,3	245,3	1991,0	1842,0	149,0
UE-27/ EU-27							1866,9	1629,5	237,4	2001,0	1861,2	139,8

Źródło: jak w tab. 1

Source: see tab. 1

Tabela 5. Handel zagraniczny serami

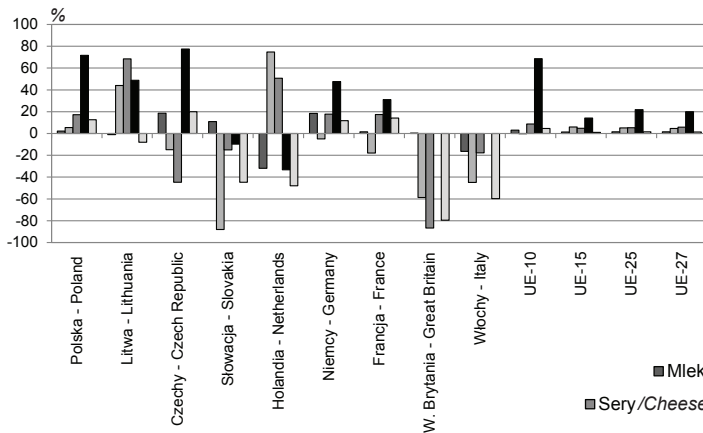
Table 5. Foreign trade in cheese

Kraj/ Country	Handel zagraniczny serami [tys. t]/ Foreign trade in cheese [thous. t]											
	2002			2004			2007			2009		
	eksport/ export	import/ import	saldo/ balance	eksport/ export	import/ import	saldo/ balance	eksport/ export	import/ import	saldo/ balance	eksport/ export	import/ import	saldo/ balance
Polska/ Poland	41,8	4,8	37,0	81,2	8,6	72,6	133,4	26,4	107,0	142,9	38,0	104,9
Czechy/ Czech	17,6	23,2	-5,6	18,3	30,8	-12,5	21,1	69,1	-48,0	25,8	73,8	-48,0
Holandia/ The Netherlands	478,6	146,2	332,4	507,2	188,7	318,5	592,2	188,5	403,7	548,6	187,2	361,4
Niemcy/ Germany	563,9	499,5	64,4	721,0	563,0	158,0	879,9	582,7	297,2	949,4	578,8	370,6
Francja/ France	509,3	201,2	308,1	576,8	208,4	368,4	605,1	248,1	357,0	587,2	287,2	300,0
UE-10/ EU-10	144,4	64,0	80,4	204,5	91,1	113,4	282,3	189,9	92,4	305,4	219,0	86,4
UE-15/ EU-15	2555,6	2208,6	347,0	2864,5	2498,6	365,9	3210,8	2830,1	380,7	3293,7	2952,1	341,6
UE-25/ EU-25	2700,0	2272,6	427,4	3069,0	2589,7	479,3	3608,0	3020,0	588,0	3599,1	3171,1	428,0
UE-27/ EU-27							3630,7	3042,6	588,1	3622,0	3134,3	487,7

Źródło: jak w tab. 1

Source: see tab. 1

skich (rys. 3). Przed akcesją Polski do struktur UE udział produktów mleczarskich o niskim stopniu przetworzenia stanowił od 60 do 80% wartości polskiego eksportu. Po 2004 r. zaś znacząco wzrosła sprzedaż wyrobów przeznaczonych do bezpośredniej konsumpcji, tj. jogurtów i serów. Wpływy walutowe z tytułu eksportu serów w 2010 r. wyniosły 440 mln euro, dzięki czemu asortyment ten stał się najważniejszą pozycją w strukturze handlu zagranicznego artykułami mleczarskimi Polski.



Rysunek 1. Udział eksportu netto produktów mleczarskich wybranych krajów UE w produkcji krajowej [%]

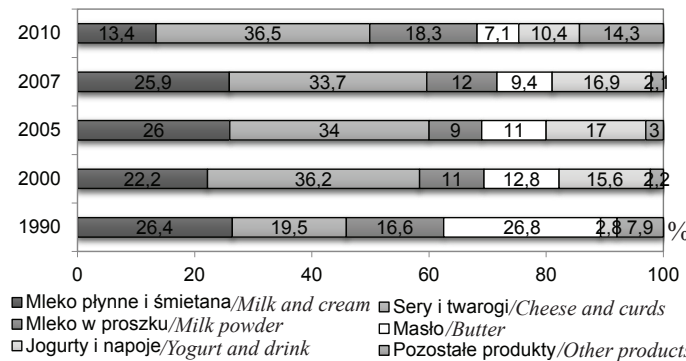
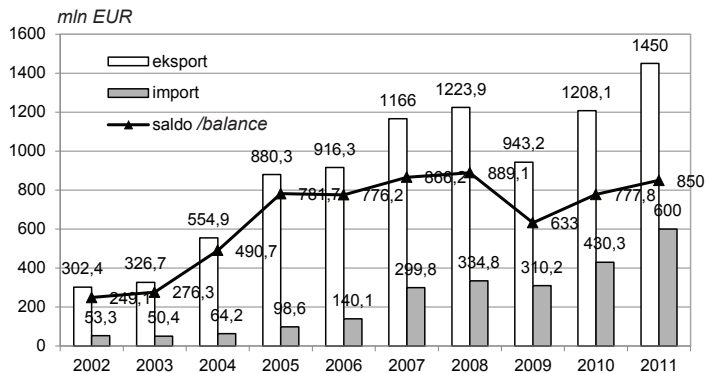
Figure 1. The share of net export of dairy products in domestic production of selected EU countries [%]

Źródło: jak w tab. 1
Source: see tab. 1

Rysunek 2. Wartość polskiego eksportu i importu produktów mleczarskich w latach 2002-2011

Figure 2. The value of Polish export and import of dairy products in 2002-2011

Źródło: jak w tab. 1
Source: see tab. 1

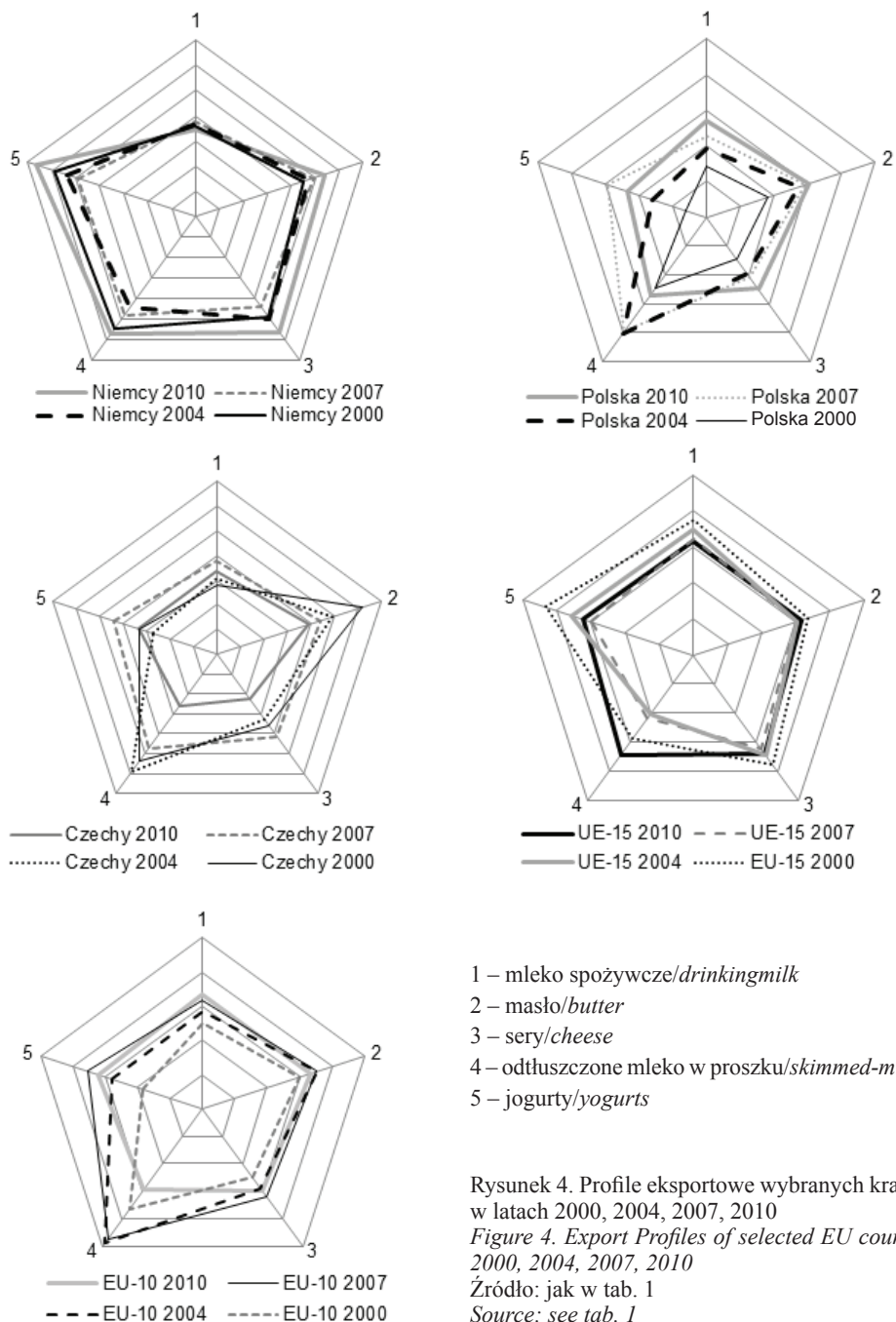


Rysunek 3. Struktura polskiego eksportu produktów mleczarskich

Figure 3. Commodity structure of Polish export of dairy products

Źródło: jak w tab. 1
Source: see tab. 1

Porównanie danych dotyczących udziału w eksporcie poszczególnych wyrobów w UE-25 z danymi na temat udziału badanych krajów w skupie UE-25 umożliwia ocenę stopnia specjalizacji eksportowej. Graficzną interpretację tego zestawienia przedstawiono na rysunku 4. Wybrane kraje zostały przedstawione w formie pięciokąta, w którym każdy wierzchołek symbolizuje określony asortyment, tj. mleko spożywcze, masło, sery, OMP oraz jogurty i kefir. Odległość od punktu centralnego jest odzwierciedleniem stopnia specjalizacji badanych krajów w eksporcie danego asortymentu. W latach 2002-2004 kraje UE-10, w tym Polska były silnie zorientowane na eksport OMP. Dopiero ich integracja z UE przyczyniła się do zwiększenia udziału w strukturze eksportu pozostałych produktów, a szczególnie jogurtów. Profile eksportowe UE-15, w tym Niemiec,



Rysunek 4. Profile eksportowe wybranych krajów UE w latach 2000, 2004, 2007, 2010

Figure 4. Export Profiles of selected EU countries in 2000, 2004, 2007, 2010

Źródło: jak w tab. 1

Source: see tab. 1

można określić jako stabilne pod względem struktury wywozu. W profilu eksportowym Polski zaś widoczne są dynamiczne zmiany, będące rezultatem zmian w wolumenie i strukturze eksportu analizowanych grup produktów mleczarskich. Niestabilność profilu Polski została uwidoczniiona przez silne uzależnienie wyników eksportowych naszego kraju od koniunktury światowej na rynku mleku, szczególnie w odniesieniu do OMP.

Podsumowanie

Zmiany, które zaszły w handlu zagranicznym wyrobami mleczarskimi w poprzedniej dekadzie, należy ocenić pozytywnie. Oprócz znacznego zwiększenia dodatniego bilansu handlu zagranicznego tymi artykułami zarówno pod względem wartościowym, jak i ilościowym, pozytywne i pożądane było zwiększenie udziału w strukturze eksportu wyrobów przeznaczonych do bezpośredniego spożycia. Zwiększenie eksportu serów, jogurtów oraz masła umożliwi polskim przedsiębiorstwom przetwórczym osiągnięcie większych korzyści z wartości dodanej oraz ekonomii skali.

Porównując jednak profile eksportu Polski i krajów UE-15, stwierdzić należy, że polski sektor mleczarski dysponuje potencjałem zwiększenia udziału produktów wysoko przetworzonych w strukturze eksportu, co może mieć istotny wpływ na zwiększenie konkurencyjności jego wyrobów na rynkach międzynarodowych.

Literatura

- Nieżurawski L. 2010: *Formy zaangażowania przedsiębiorstw sektora budowlanego na rynku międzynarodowym*, [W:] *Koncepcje i metody zarządzania strategicznego oraz nadzoru korporacyjnego. Doświadczenia i wyzwania*, C.H. Beck, Warszawa, s. 198-211.
- Rynek mleka. *Stan i perspektywy*, 2005-2011: nr 28-41, IERiGŻ-PIB, ARR, MRiRW, Warszawa.
- Szczubelek G. 2011: *Uwarunkowania rozwoju przedsiębiorstw przemysłu mleczarskiego w Polsce*, TNOiK „Dom Organizatora”, Toruń, s. 131-169.
- ZMP-Marktbilanz, *Milch*. 2003-2008: ZMP Zentrale Marktund Preisberichtsstelle GmbH, Bonn.

Summary

The article presents the results of the Polish foreign trade in dairy products in the years 2002-2010. Within 7 years of Polish membership in the European Union export in terms of value increased 2 times. During the study period Poland has specialized in the export of cheese and yogurt, i.e. products intended for direct human consumption. Polish dairy sector has the potential to increase the share of highly processed products in the export structure, which may have a significant effect of increasing competitiveness of its products in international markets.

Adres do korespondencji
dr hab. prof. nadzw. Lech Nieżurawski
Wyższa Szkoła Bankowa w Toruniu
Katedra Zarządzania
ul. Młodziejowa 31a
87-100 Toruń
tel. (69) 324 12 49
e-mail: l.niezurawski@wp.pl

dr Grzegorz Szczubelek
Uniwersytet Warmińsko-Mazurski w Olsztynie
Katedra Mikroekonomii
Pl. Cieszyński 1 pok. 329
10-917 Olsztyn
tel. (89) 523 36 69
e-mail: grzegorz.szczubelek@uwm.edu.pl