

Marzena Ganc, Teresa Domańska

Szkoła Główna Gospodarstwa Wiejskiego w Warszawie

PODEJMOWANIE DZIAŁANOŚCI GOSPODARCZEJ JAKO SZANSA ROZWOJU LOKALNEJ PRZEDSIĘBIORCZOŚCI

MAKING BUSINESS AS CHANCE OF DEVELOPMENT OF LOCAL ENTREPRENEURSHIP

Słowa kluczowe: przedsiębiorczość, podejmowanie inicjatyw gospodarczych

Key words: entrepreneurship, making business

Synopsis. W artykule przedstawiono wyniki badań dotyczących skłonności mieszkańców gminy Sanniki do podejmowania inicjatyw gospodarczych w latach 2005-2009. W gminie Sanniki zaobserwowano tendencję wzrostową liczby podejmowanych inicjatyw gospodarczych przez mieszkańców z wahaniami cyklicznymi. Lokalne zmiany liczby rejestrowanych przedsiębiorstw odpowiadają tendencjom zachodzącym w gospodarce krajowej.

Wprowadzenie

Własna firma staje się współcześnie coraz atrakcyjniejszą formą realizacji kariery zawodowej i życiowej. W kategoriach indywidualnych daje szansę samodzielności działania oraz samorealizacji planów i marzeń jednostki. Z perspektywy społecznej jest drogą do nowych produktów i usług, tworzenia nowych miejsc pracy oraz podnoszenia ogólnego dobrobytu. Utworzenie przedsiębiorstwa dla młodych osób o przedsiębiorczych predyspozycjach, jest szansą uniknięcia frustracji poszukiwania pracy najmniej oraz próbą podjęcia życiowej przygody. Rozpoczęcie działalności gospodarczej pociąga za sobą ryzyko określonych zobowiązań i konsekwencji finansowych. Nie może być zatem nieprzemyślanym działaniem, bezprzygotowania merytorycznego i wiedzy na temat funkcjonowania rynku. Decyzja o założeniu firmy jest uzależniona od indywidualnych pragnień osiągnięcia sukcesu. Przyszły sukces wymaga bowiem wiedzy dotyczącej przedmiotu oferty rynkowej (biznesowe *know-how*), pasji działania oraz umiejętności zarządzania biznesem i wiedzy ekonomiczno-prawnej. Jednocześnie minimalizacja ryzyka założycielskiego jest tak w interesie jednostki, jak i całego społeczeństwa. Więcej nowych firm, to miejsca pracy, bardziej konkurencyjny rynek, większe dochody podatkowe sektora publicznego oraz bogatsza oferta produktów i usług, dzięki którym wszystkim żyje się dostatniej [Matusiak, Mażewska 2005].

W dobie gospodarki rynkowej zwiększa się zdolność i możliwości społeczeństwa do podejmowania działalności gospodarczej, zaś zadaniem gmin jest stworzenie warunków do stabilnego i dynamicznego rozwoju przedsiębiorczości [Malecki 1993].

W nauce ekonomii i praktyce gospodarczej termin „przedsiębiorczość” był precyzowany przez wielu autorów. Adam Smith postrzegał przedsiębiorcę jako osobę zdolną do mobilizacji kapitału i jego oszczędzania. Przedsiębiorczość traktuje się często jako rodzaj menedżerskiego zachowania i podejścia do zarządzania określony jako „pogoń za okazjami bez uwzględnienia ograniczeń stwarzanych przez aktualnie kontrolowane zasoby”. Schumpeter [1995] nazywa przedsiębiorców innowatorami, którzy popychają rozwój gospodarczy, zatem definiuje przedsiębiorcę na równi z innowatorem.

Jednocześnie nastąpiła demistyfikacja przedsiębiorczości jako procesu czysto intuicyjnego na rzecz efektywnego zarządzania, którego można się nauczyć. Bycie przedsiębiorczym jest postrzegane jako złożona forma zachowania wymagająca przede wszystkim: wiedzy, pasji, ciężkiej pracy i aktywnego uczenia się, popartych umiejętnościami podejmowania decyzji strategicznych [Bratnicki 2000].

Podjęcie inicjatyw gospodarczych jest jednym ze wskaźników rozwoju gminy, co świadczy o świadomości i przedsiębiorczości osób zamieszkujących dany region. Prowadzenie własnej działalności umożliwia ludziom zarządzanie własnym biznesem i ryzykiem z nim związanym. Właściciele organizują czas pracy, nie muszą dojeżdżać do pracy, często kilkadziesiąt kilometrów. Założenie działalności wiąże się z zatrudnianiem ludzi i ich kierowaniem. Rozwój działalności gospodarczej w gminie powoduje spadek bezrobocia, a pracodawcy często zatrudniają po minimalnych stawkach. Jednocześnie jest to korzystne dla mieszkańców, którzy oszczędzają czas oraz minimalizują koszty związane z dojazdem do pracy.

Metodyka badań

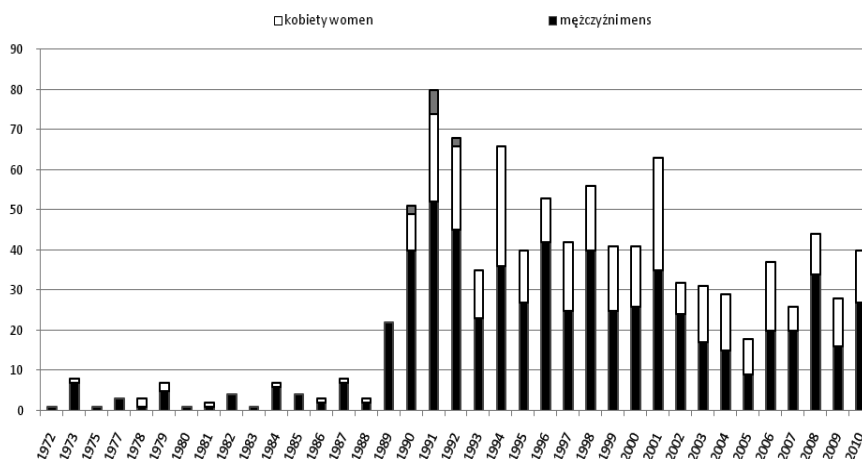
Celem opracowania było zbadanie skłonności mieszkańców gminy Sanniki do podejmowania inicjatyw gospodarczych. Szczegółowemu badaniu poddano podmioty wpisane do ewidencji działalności gospodarczej w latach 2005-2009. Badanie przeprowadzono na podstawie prowadzonej w gminie ewidencji działalności gospodarczej. W celu przeprowadzenia badania pracownik urzędu gminy przekazał formę papierową do wglądu oraz udostępnił wyciąg z bazy danych. Ponadto, pracownik gminy odpowiedzialny za prowadzenie ewidencji działalności gospodarczej, przekazał dodatkowe niezbędne informacje potrzebne w realizacji badań. Dokonano analizy struktury i dynamiki podejmowania inicjatyw przedsiębiorczych w badanym okresie na podstawie dokumentacji źródłowej, jak i za pomocą wywiadu z pracownikiem Urzędu Gminy Sanniki.

Wyniki badań

W gminie Sanniki od początku prowadzenia ewidencji działalności gospodarczej do dnia przeprowadzenia badania dokonano 999 wpisów. Zdecydowaną większość podmiotów zgłoszono do zarejestrowania w ewidencji działalności gospodarczej przez mężczyzn. Przedsiębiorstwa te stanowiły 66,7% ogółu zarejestrowanych podmiotów w gminie Sanniki do dnia przeprowadzenia badania. Kobiety w tym samym okresie badawczym zarejestrowały 32,3% przedsiębiorstw w ewidencji działalności gospodarczej w gminie. W ewidencji dokonano 10 wpisów podmiotów, które należy zaliczyć do mieszanych, prowadzonych zarówno przez kobiety, jak i mężczyzn. Stanowiły one jedynie 1% ogółu założonych przedsiębiorstw w gminie.

Mieszkańcy w celu minimalizowania kosztów dojazdu lub wynajmu, najczęściej zakładali swoją działalność pod adresem zamieszkania. Przedsiębiorstwa te stanowiły 68% ogółu zarejestrowanych podmiotów w gminie. W tej samej gminie w pobliżu miejsca zamieszkania założono 18,2% przedsiębiorstw. Podmioty, których siedziba znajdowała się w tym samym województwie (poza miastami Gostyninem, Płockiem i Warszawą, przede wszystkim w gminach sąsiadujących), stanowiły 12,1% ogółu zakładanych. Najmniej przedsiębiorstw tworzonych było z siedzibą poza województwem mazowieckim. Stanowiły one 1,7% ogółu zarejestrowanych podmiotów. Przedsiębiorstwa te zlokalizowane były przede wszystkim w sąsiadującym województwie łódzkim, a także pomorskim i podkarpackim. Na rys. 1 przedstawiono liczbę zakładanych przedsiębiorstw w poszczególnych latach.

Pierwsze przedsiębiorstwa były zakładane w latach 70 XX w. Do lat 90 XX w. liczba zakładanych przedsiębiorstw wahała się na podobnym poziomie. Liczba rejestrowanych podmiotów wynosiła ok. 5 przedsiębiorstw rocznie. W 1989 roku nastąpił przełom, założono 22 przedsiębiorstwa. W 1990 roku założono już 51 przedsiębiorstw. Od tego czasu liczba zakładanych przedsiębiorstw zaczęła rosnąć. W 1993 roku odnotowano spadek zakładanych przedsiębiorstw – liczba zarejestrowanych podmiotów wynosiła jedynie 35. Do 2001 roku tendencja zakładanych przedsiębiorstw w poszczególnych latach wykazywały charakter cykliczny. W 2001 roku zakończył się szybki przyrost liczby podmiotów w sektorze małych i średnich przedsiębiorstw. Od tego roku obserwuje się tendencję spadkową liczby rejestrowanych przedsiębiorstw. W 2008 roku powstały 44 jednostki gospodarcze, natomiast w 2010 roku zarejestrowano 40 podmiotów. Cechą charakterystyczną dla danej gminy był fakt przerejestrowywania danej działalności gospodarczej co dwa lata na pełnoletnich członków rodziny.



Rysunek 1. Liczba przedsiębiorstw według roku zarejestrowania oraz płci zakładającego

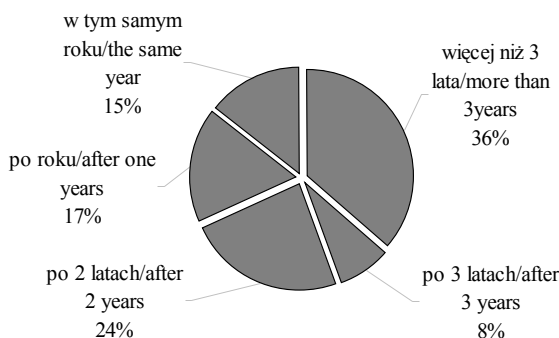
Figure 1. Enterprises by year of registration and gender assuming

Źródło: opracowanie własne

Source: own study

Taka sytuacja dotyczy ok. 20% grupy przedsiębiorstw, a nasilenie tego zjawiska nastąpiło w latach 1999-2005. Przyczyn można upatrywać w celach podatkowych oraz wykorzystywaniu preferencyjnych zasad w obciążeniach nowo powstałych przedsiębiorstw.

Na rysunku 2 przedstawiono strukturę przedsiębiorstw zamykanych w pierwszych trzech latach od zarejestrowania podmiotu w ewidencji działalności gospodarczej. Największą liczbę przedsiębiorstw zlikwidowano w pierwszych trzech latach po utworzeniu działalności gospodarczej. W tym samym roku przedsiębiorstwa wyrejestrowywane z ewidencji stanowiły 16% ogółu zamykanych przedsiębiorstw. W pierwszym roku po utworzeniu działalności zamykanych było 19% ogółu przedsiębiorstw. Natomiast po 2 latach działalności przedsiębiorstwa, likwidowano 16% podmiotów. W kolejnych latach odnotowano tendencję spadkową. Co dziesiąte przedsiębiorstwo zamykane było w trzecim roku prowadzenia działalności gospodarczej.



Rysunek 2. Długość czasu funkcjonowania zlikwidowanych działalności [%]

Figure 2. Structure of the companies closed in the first three years from the registration

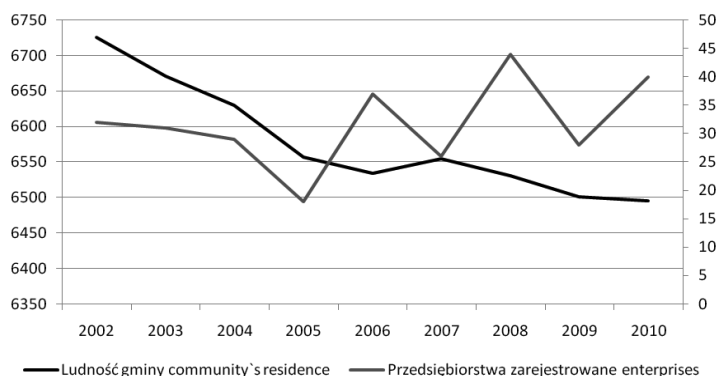
Źródło: opracowanie własne

Source: own study

Na rysunku 3 zaprezentowano liczbę tworzonych przedsiębiorstw w latach 2002-2010 w relacji do liczby mieszkańców gminy Sanniki. W latach 2002-2010 obserwowano tendencję spadkową liczby ludności w gminie Sanniki. Podobny kierunek zmian dotyczył liczby rejestrowanych przedsiębiorstw w latach 2002-2005.

Sytuacja zmieniła się od 2006 roku, wówczas nastąpił wzrost liczby zarejestrowanych przedsiębiorstw. Mogło to być spowodowane rozpoczęciem działalności mającej na celu osiągnięcie ustalonych przez gminę priorytetów gospodarczych i społecznych, m.in. wspieranie i promowanie sektora małych i średnich przedsiębiorstw. W kolejnych latach obserwowano się wzrostową tendencję zakładanych przedsiębiorstw w gminie z wahaniami cyklicznymi, pomimo utrzymującej się tendencji spadkowej liczby mieszkańców.

Na rysunku 4 przedstawiono wszystkie wpisy podmiotów dokonane od początku prowadzenia ewidencji działalności gospodarczej w gminie Sanniki. Dane przedstawione na rysunku 4 to skumulowana liczba istniejących przedsiębiorstw. W gminie funkcjonowały przedsiębiorstwa, których rok założenia datuje się na lata 70 XX w. W 1991 roku w gminie funkcjonowało już 58 takich przedsiębiorstw. Ich liczba systematycznie wzrastała, bowiem w 1995 roku było 117 podmiotów funkcjonujących do dnia przeprowadzenia badania. W kolejnych latach przyrost podmiotów gospodarczych rejestrowanych oscylował wokół 10. Od 2005 roku obserwowano większe przyrosty liczby zakładanych przedsiębiorstw. Z ogółu zarejestrowanych przedsiębiorstw w 2007 roku do dnia przeprowadzenia badania funkcjonowało 18 podmiotów. Z lat 2008-2009 przetrwało po 25 podmiotów oraz 97,5% przedsiębiorstw zarejestrowanych w 2010 roku.

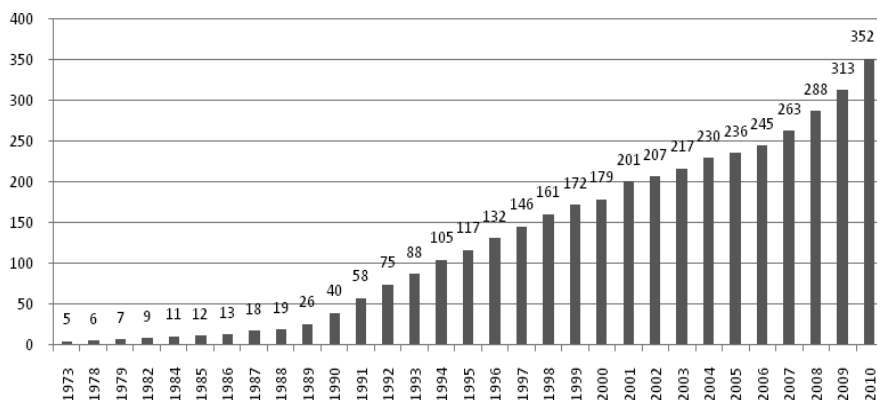


Rysunek 3. Relacja między liczbą rejestrowanych przedsiębiorstw a liczbą mieszkańców

Figure 3. The relationship between the number of registered companies and the number of residents

Źródło: opracowanie własne

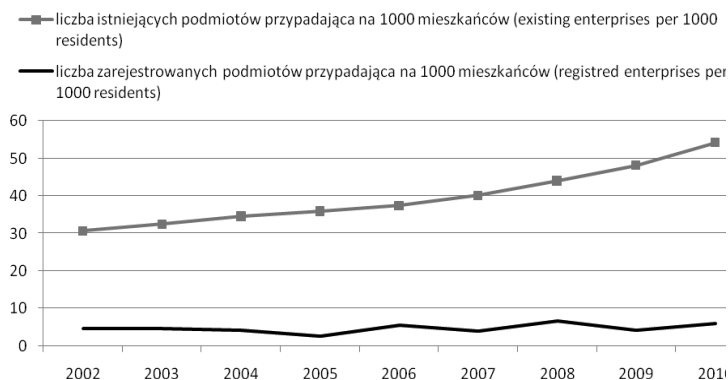
Source: own study



Rysunek 4. Skumulowana liczba istniejących przedsiębiorstw według roku utworzenia
 Figure 4. The cumulative number of enterprises by the year starting the business

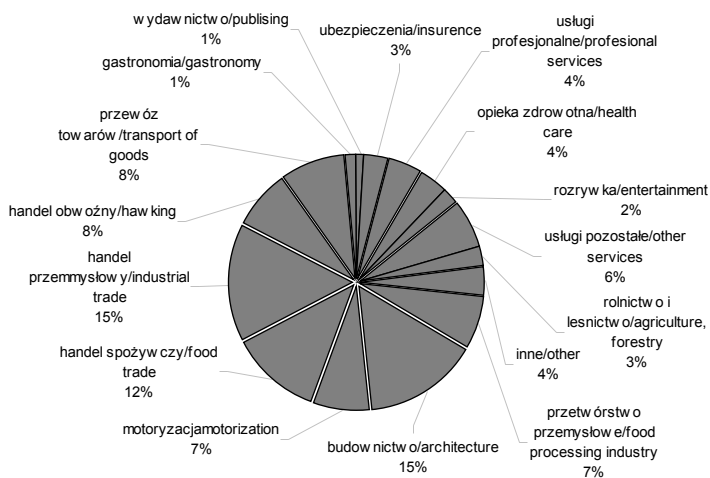
Źródło: opracowanie własne
 Source: own study

W celu zaprezentowania kierunku zmian oraz tempa rozwoju przedsiębiorczości gminy Sanniki posłużono się odpowiednio skonstruowanymi wskaźnikami (rys. 5). Jednym ze wskaźników podejmowanych inicjatyw gospodarczych w rozumieniu autorów była liczba zarejestrowanych podmiotów gospodarczych przypadająca na 1000 mieszkańców. Drugim wskaźnikiem, jakim posłużono się w opracowaniu to liczba istniejących podmiotów przypadających na 1000 mieszkańców w gminie Sanniki. Wskaźnik ten obrazuje kierunek zmian przedsiębiorczości mieszkańców, a także rozwój sektora małych i średnich przedsiębiorstw w gminie Sanniki.



Rysunek 5. Wskaźnik rozwoju przedsiębiorczości gminy Sannik w latach 2002-2010
 Figure 5. Indicator entrepreneurship development in Sanniki community in 2002-2010

Źródło: opracowanie własne
 Source: own study



Rysunek 6. Struktura branżowa przedsiębiorstw działających w gminie Sanniki [%]
 Figure 6. Structure of companies operating in the Sanniki community

Źródło: opracowanie własne
 Source: own study

Liczba podmiotów zarejestrowanych w latach 2002-2010 przypadająca na 1000 mieszkańców oscylowała wokół 5 przedsiębiorstw. Obserwujemy tendencję wzrostową z wahaniami cyklicznymi. Spowodowane jest to cyklicznym trendem rejestrowania działalności gospodarczej. Wskaźnik, prezentujący liczbę istniejących podmiotów w gminie przypadających na 1000 mieszkańców, charakteryzuje się tendencją wzrostową. Podobnie jak w poprzednim przypadku spowodowane było to wzrostem liczby podmiotów zaliczanych do grupy funkcjonujących przedsiębiorstw do dnia przeprowadzenia badania. Powolny trend spadkowy liczby ludności w gminie Sanniki miał nieznaczny wpływ na kształtowanie się obu wskaźników.

Funkcjonowanie danego przedsiębiorstwa, a także jego rozwój w głównej mierze zależy od wyboru rodzaju działalności. Kryzys gospodarczy obecnie dotyka przede wszystkim wybrane branże, wówczas dotyczy to także przedsiębiorstw zarejestrowanych w gminie Sanniki. Na rysunku 6 przedstawiono strukturę branżową przedsiębiorstw funkcjonujących do dnia przeprowadzenia badania w gminie Sanniki.

Największa liczba przedsiębiorstw funkcjonujących do dnia przeprowadzenia badania zlokalizowana była w branżach takich, jak: handel produktami przemysłowymi (15,3%), budownictwo (14,8%) oraz handel produktami spożywczymi. Najczęściej zamykanymi przedsiębiorstwami bądź też rzadziej tworzonymi były podmioty z branż: wydawnictwo, rozrywka, gastronomia a także rolnictwo i leśnictwo. Na terenie gminy Sanniki występował rozwój następujących rodzajów działalności takich, jak przewóz towarów, motoryzacja, usługi profesjonalne i pozostałe oraz finanse i ubezpieczenia.

Podsumowanie

Celem opracowania było zbadanie skłonności mieszkańców gminy Sanniki do podejmowania inicjatyw gospodarczych. Na podstawie przeprowadzonych badań sformułowano następujące wnioski:

1. Mężczyźni wykazali większą skłonność do podejmowania ryzyka związanego z prowadzeniem działalności gospodarczej. W badanym okresie mężczyźni częściej rejestrowali działalność gospodarczą niż kobiety w gminie Sanniki, co mogło być spowodowane bardziej konserwatywnym modelem rodziny na terenach wiejskich.
2. Najwięcej przedsiębiorstw zamykanych jest w pierwszych trzech latach od zarejestrowania podmiotu w ewidencji działalności gospodarczej. Przyczyną takiej sytuacji może być fakt, iż zasady szczególne dotyczące opłacania składek ZUS obowiązują tylko przez pierwsze dwa lata od momentu rozpoczęcia działalności, a w następnych latach funkcjonowania składki te są zbyt dużym obciążeniem dla przedsiębiorców, którym nie udało się w tak krótkim czasie zdobyć pozycji rynkowej.
3. Założenie przedsiębiorstwa wymaga poniesienia dużych nakładów inwestycyjnych, dlatego nowo utworzone firmy najczęściej mieszczą się w miejscu zamieszkania. Mieszkańcy najczęściej zakładali działalność gospodarczą w miejscu zamieszkania w celu ograniczenia kosztów, co jest sytuacją oczywistą z uwagi na fakt, iż większość inicjatyw gospodarczych dotyczyła jednoosobowych przedsiębiorstw mających na celu głównie samo zatrudnienie.
4. Wybór branży przez zakładających działalność gospodarczą podyktowany był potrzebami lokalnego rynku. Przedsiębiorczość w małej miejscowości miała na celu głównie zaspokojenie potrzeb lokalnej ludności, pomimo tego podlega zmianom zachodzącym w gospodarce. W okresie rozwoju danej branży na terenach wiejskich rejestrują się przedsiębiorcy, chcący wykorzystać pojawiającą się niszę rynkową.
5. W gminie Sanniki zaobserwowano tendencję wzrostową liczby podejmowanych inicjatyw gospodarczych przez mieszkańców z wahaniami cyklicznymi. Lokalne zmiany liczby rejestrowanych przedsiębiorstw odpowiadają tendencji zachodzącym w gospodarce krajowej.

Literatura

- Bratnicki M.** 2000: *Przedsiębiorczość i przedsiębiorcy współczesnych organizacji*. Akademia Ekonomiczna im. Karola Adameckiego w Katowicach, Katowice, 19-21.
- Malecki J.E.** 1993: *Entrepreneurship in Regional and Local Development. Spatial Economic Development. Education and the New Poverty. International Regional Science Review*, 1, 16, 107-117.
- Matusiak K.B., Mażewska M.** 2005: *Pierwsza praca – pierwszy biznes*, Wydawnictwo Ministerstwa Gospodarki i Pracy, Warszawa, 5.
- Schumpeter J.A.** 1995: *Kapitalizm, socjalizm, demokracja*. PWN, Warszawa, 99-105.

Summary

This paper presents the results of local residents Sanniki economic initiatives in 2005-2009. In the Sanniki community shown an upward trend of economic initiatives undertaken by the residents of cyclical fluctuations. Local changes in the number of registered companies meet the trend taking place in the national economy.

Adres do korespondencji:

dr Marzena Ganc, Teresa Domańska, studentka SGGW
Szkoła Główna Gospodarstwa Wiejskiego w Warszawie, Wydział Nauk Ekonomicznych
ul. Nowoursynowska 166, 02-787 Warszawa, marzena_chmielewska@sggw.pl