

Brunicy w Podhorcach koło Stryja

Brunicki family in Podhorce near Stryj

JAKUB DOLATOWSKI¹, MYKOŁA ZAKUSOV²,
ANDRIJ PROKOPIV³

¹ Arboretum i Zakład Fizjografii w Bolestraszcach
Arboretum and Department of Physiography in Bolestraszyce
Bolestraszyce 130, PL-37-700 Przemyśl, skr. poczt. 471, Poland

E-mail: kubadola@gmail.com

² Громадська організація „Стрийська старовина”
„Strijs'ka starovina”, Public Association
вул. Савури 10, Стрий, 82400 Україна/Ukraine

³ Ботанічний сад Львівського національного університету ім. Івана Франка
Botanic Garden of the Ivan Franko National University of Lviv
вул. М. Черемшини 44, Львів, 79014 Україна/Ukraine

Received: 31 May 2017, Accepted: 20 June 2017

ABSTRACT: This study provides a summary and supplementary material to the existing body of work on the tree and shrub collections and nurseries in Podhorce near Stryj, an estate which, from the start of the 19th century through to WWII belonged to the neophyte Brunicki family whose founder was Izaak Brunstein (*vel* Ignacy Brunicki). The landlords at Podhorce, passing from father to son, were in succession – Józef Brunicki, Józef Leopold Ignacy Brunicki, Julian Jan Karol Brunicki, Julian Marian Brunicki and Julian Jakub Brunicki. In the mid 1880s, Julian Marian Brunicki took over, initially focusing on growing potatoes and oats; his interest in trees came later. In the sphere of natural sciences Julian M. Brunicki was at first known as an outstanding collector and amateur-expert in butterflies and birds. Only with time did he become an authority on pomology and dendrology and his collection of trees, shrubs and perennials grew to be the largest in this part of the Austro–Hungarian empire. The nurseries operated from 1892, first in Strzałków and after several years moved to Podhorce. At his model agricultural estate Julian M. Brunicki also had vast fish ponds in the Stryj river valley, a distillery and mills. He also kept dairy cattle, sheep and pigs. He was involved with numerous organisations and expert societies, was active in Galician politics, was a philanthropist and benefactor – funding, for example, the construction and fit-out of an agricultural college on his estate in nearby Bereźnica.

The historical research supplements the results of the dendrological cataloguing which was conducted at the park in Podhorce in 2016. In the wooded part of the park grow exceptionally large native trees – larch, oak and limes, and in the park area grow i.e. mighty old *Abies nordmanniana*, *Acer platanoides* ‘Reitenbachii’, *Cercidiphyllum japonicum*, *Fagus sylvatica*, *Pinus peuce*, *Platanus hispanica*, *Sorbus latifolia*. At Bereźnica lies another park, of equal value, but completely forgotten, founded by the Brunickis, full of great old trees.

Key words: Bereźnica, dendrology, Izaak Brunstein, Józef Brunicki, Julian Marian Brunicki, Julian Jakub Brunicki, lepidopterology, ornithology, Polish Dendrology Society, Strzałków, Wierczany

Wstęp

Kolekcje dendrologiczne i szkółki drzew rodziny Brunickich w Strzałkowie i Podhorcach koło Stryja były już przedmiotem kilku opracowań czy notat, dalekich jednak od wyczerpania tematu, a obecnie często, choćby ze względu na kilkudziesięcioletni brak opieki nad parkiem, zdezaktualizowanych (Brzeziński 1932, Щербина 1954, Dolatowski 1997, Dolatowski 1999). Wyniki najnowszych, zarówno szerszych jak pomniejszych poszukiwań archiwalnych i terenowych (Івченко і in. 2008, Шовган 2012, Бабій і in. 2015, Закусов, Кравець 2015, Dolatowski 2016, Дуда і in. 2016 oraz Poznanski 2017), oraz podejmowane w samych Podhorcach w ostatnich latach usilne starania, by park, a zwłaszcza pałac, poddać pieczołowitej restauracji i odbudowie, dały asumpt do zebrania w jedną całość szeregu nowych ustaleń i sprostowania wcześniej publikowanych niepełnych czy błędnych informacji, z uzupełnieniem w postaci przeprowadzonej na wiosnę 2016 r. częściowej inwentaryzacji dendrologicznej.

Wprowadzenie w dzieje Podhorców

Pierwsze udokumentowane wzmianki o wsi Podhorce pod Stryjem pochodzą z lat 1467/1468. Informacje o tym, że przemyski stolnik, Andrzej Krzeczowski, ze swą żoną, Anną Kazanowską, erygowali tu w 1637 r. kościół katolicki i zbudowali zamek, podaje *Słownik geograficzny Królestwa Polskiego...*; już wcześniej miał tu stać „zamek warowny” (Sulimierski 1887). Roman Aftanazy (1914–2004), urodzony zresztą w niedalekim Morszynie, odnotował lokalne przekazy, wiążące z podhoreckim zamkiem postać Jana Sobieskiego, który jako starosta stryjski miał się tu zatrzymywać na czas polowań (Aftanazy 1996).

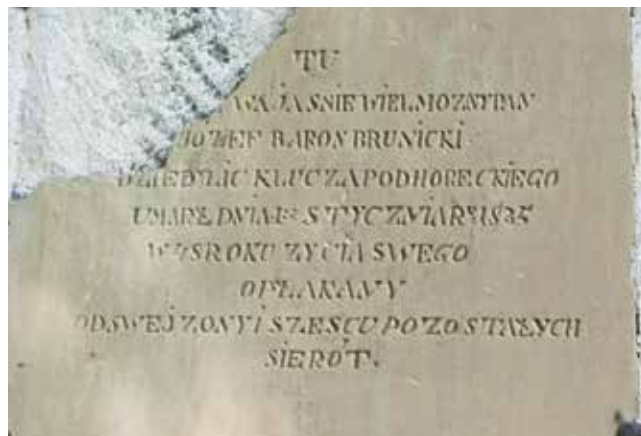
Pierwszym bliżej znanym właścicielem majątku w Podhorcach był wojewoda nowogródzki, książę Józef Aleksander Jabłonowski (1711–1777), mecenas sztuki i heraldyk, założyciel lipskiego *Societas Jablonoviana* (Aftanazy l.c.). Odziedziczył Podhorce w 1732 r. po ojcu, Aleksandrze Janie. Prace budowlane przy wznoszeniu w Podhorcach pałacu rozpoczęto 4 lutego 1734 roku, o czym zaświadcza odnaleziony odpis inskrypcji ściennej, znane jest także imię budowniczego – Bernard (Betlej 2010). Miejsce na rezydencję było wspaniałe, z panoramą pobliskich Karpat na południowym horyzoncie i rozległym widokiem na zachód, na dolinę rzeki Stryj. Rezydencja odpowiadała modnemu wówczas, francuskiemu stylowi *maison de plaisance*, rezydencji wznoszonych zwykle poza miastem, zapewniających komfort, właściwy przyzwyczajeniom sfer wyższych, połączony przy tym z miłym odosobnieniem; pierwszy opis tej rezydencji odnajdujemy u Skopa (1754). W pałacu znalazła miejsce bogata biblioteka i galeria portretów hetmańskich; w sąsiedztwie wzniesiono muryne budynki folwarczne i stajnie, a ogród zdobiły fontanny, kaskady (sprzyja temu wybitnie rzeźba terenu, Podhorce leżą na samym skraju wysoczyzny, stromo opadającej ku dolinie rzeki Stryj) i rzeźby (postacie Filomeli, Diany, Lukrecji, Dafne w ucieczce przed Apollinem, i Atlasa). Józef Aleksander Jabłonowski ożenił się bogato, pojmując 1 maja 1740 r. za żonę wdowę po Kazimierzu Sapieszce, Karolinę *de domo* Radziwiłł, i do

klucza dóbr podhoreckich mógł dokupić po kilku latach, za dziesiątki tysięcy złotych – w 1747 r., Strzałków, a w roku 1749 – Tatarskie, Łotatniki i Bereźnicę. Książę Jabłonowski nie zagościł jednak zapewne w Podhorcach, wznosząc rychło kolejny pałac, w Lachowcach, dokąd polecił przewieźć całe wyposażenie podhoreckiej siedziby, którą oddał w zarządzanie Antoniemu Barnabie Jabłonowskiemu (Betlej 2010). Józef Aleksander Jabłonowski zmarł w Lipsku, 1 marca 1777 r., nigdy nie odwiedzwszy Podhorców, swej niedoszłej rezydencji.

Podhorce Brunickich

Pałac w Podhorcach długo pozostawał bez gospodarza, do czasu, gdy majątek kupiła rodzina Brunsteinów. Spolonizowany Żyd z Pokucia, syn Eliasza i Estery, Izaak Brunstein (1752–1824) nabył w roku 1792 Uhryńkowce koło Zaleszczyk, same Zaleszczyki i kilka jeszcze posiadłości (Mieses 1991, Lenczewski 1996). Pierwszą umowę kupna klucza dóbr zaleszczyckich unieważniła cesarska administracja, jako że należały one do funduszu kościelnego i Żydowi nabyć ich nie było wolno. Izaak Bernstein ominął tę przeszkodę – 1 czerwca 1808 r. przyjął, mając już pięćdziesiątkę na karku, chrzest, na którym we lwowskim kościele św. Marii Magdaleny otrzymał imię Ignacy (Львівська національна наукова бібліотека України ім. В. Стефаника, відділ рукописів, фонд 141, оп. III, од. зб. 30, арк. 45). Król Bawarii Maksymilian I nadał mu tytuł barona, wraz z herbem, i Brunsteinowie stali się Brunickimi (nazwisko „Bruniccy” nosili wcześniej przedstawiciele wygasłego już podówczas rodu z Sandomierszczyzny; Białynia Chołodecki 1920). Warto nadmienić, że żona Ignacego, córka poznańskiego rabina, Rachel Falkenfeld (?–1820), nie wyrzekła się wiary ojców i została pochowana na cmentarzu żydowskim, w Zaleszczykach a może w Czerniowcach.

Ignacy i Rachel Bruniccy mieli pięcioro dzieci: Hermana, Józefa, Maurycego, Piotra i Rozalię. W kluczu podhoreckim osiedlił się Józef Brunicki (1788–1835; ryc. 1). Najstarsze znane dokumenty majątkowe związane z Podhorcami,



Ryc. 1. Tablica z nagrobka Józefa Brunickiego na wiejskim cmentarzu w Podhorcach (fot. Lidia Ozimkowska, 2016 r.).

Fig. 1. Józef Brunicki's gravestone in the village cemetery in Podhorce (photo Lidia Ozimkowska, 2016).

należącymi wówczas już do Józefa Brunickiego, pochodzą z roku 1812 (Львівська національна наукова бібліотека України ім. В. Стефаніка, відділ рукописів, фонд 141, оп. II, од. зб. 85, арк. 11). „Lemberger Zeitung” z 28 czerwca 1815 r., w anonimowej notce (Anonim 1815) odnotowała patriotyczny postępek Ignacego Brunickiego, który ufundował całość niezbędnego wyposażenia dla oddziału ułanów na Bukowinie: *Generalna komendantura wojskowa uważa za swą powinność podać do publicznej wiadomości ten dowód patriotyzmu i uczuć dla miłościwie nam panującego Monarchy...* (tłum. JD).

Według dokumentów „Drugiego katastru gruntowego Galicji”, tzw. Metryki Franciszkańskiej, z 15 marca 1820 r., do właściciela wsi Podhorce należał murowany pałac, zapisany jako budynek № 1, a także budynek № 16 (dawne mieszkanie parocha, z ogrodem o powierzchni 3136 sążni) i karczma we wsi, a ponadto, przy pałacu, dwa ogrody, jeden o powierzchni 5 morgów i 308 sążni, i drugi, nad stawem i potokiem w wilgotnym wąwozie, mający 842 sążnie (Центральний державний історичний архів України, фонд 20, оп. 16, спр. 173, арк. 1 на звороті, 2, 45 на звороті, 46).

Biorąc wzór z życiowej ostrożności i przezorności ojca, również i Józef Brunicki wspierał finansowo wojsko austriackie, o czym także donosiły ówczesne gazety lwowskie i wiedeńskie. Niedługo po zakończeniu działań wojennych, po kongresie wiedeńskim, 3 kwietnia 1816 r. Józef zeni się z Teresą Karoliną Joanną Schmidt (ur. w Józefowie, 3 kwietnia 1797 r., zm. w styczniu 1887 r.), córką Józefiny z domu Toepfer i lwowskiego radcy gubernialnego, Leopolda Friedricha von Schmidta (ten piął się po szczeblach kariery, pracując w urzędach coraz to istotniejszych miast – Józefowa, Złoczowa, Stryja, by w końcu osiąść w stołecznym Lwowie). Józef i Teresa wzięli ślub we Lwowie, u bernardynów. Już na wiosnę 1817 r. rodzi się im pierworodny syn, Albert. Potem przychodzą na świat kolejne dzieci (Józef Leopold Ignacy – 18 X 1817, Emil – 13 II 1821, Helena – 8 XI 1823, Albina – 28 V 1825, Julian Jan Karol – 16 V 1827), wszystkie chrzczone w kościele w Żulinie. Zachowały się do dzisiaj ich metryki chrztu; nieodnaleziona pozostaje jedynie metryka pierworodnego Alberta. W roku 1858 następuje podział majątku – Józef Leopold otrzymuje Bereźnicę, Albertowi przypada Strzałków, a Podhorce, Tatarskie (współcześnie to wieś Piszczany/Pišani) i Wierczany, warte w sumie 105 000 złotych reńskich, dziedziczą Emil i Julian. Siostry, Albina i Helena, zostały przez braci splecone sumą po 19 500 reńskich każda (Львівська національна наукова бібліотека України ім. В. Стефаніка, відділ рукописів, фонд 141, оп. III, од. зб. 30, арк. 40–42).

Józef Leopold mieszkał w swoim majątku samotnie, mając tu za towarzystwo jedynie leśnika, Wasyla Martynowycza i jego żonę, pochodzącą z niemieckiej kolonii pod Kałuszem, Małgorzatę z domu Zieberbacher. Od czasu do czasu postać barona pojawia w owych latach w lokalnej historii – w lipcu 1873 r. wybrano go na prezesa komitetu wyborczego okręgu stryjskiego i przewodniczącego rady powiatu, a 1 stycznia 1885 r., jako właściciel Bereźnicy, obchodził pięćdziesięciolecie swego gospodarstwa rolniczego. Ufundował wtedy 500 złotych na rzecz tamtejszej szkoły ludowej, z tą myślą, by z procentów od tego kapitału co rok

nagradzać zdolnych uczniów. Akt tej fundacji nie doczekał jednak rozpatrzenia w Krajowej Radzie Szkolnej i po roku baron Brunicki postanowił samemu podzielić pomiędzy czterech najlepszych uczniów sumę 100 złotych. Wyróżniając w czasie stosownej uroczystości najlepszych uczniów, Józef Leopold zwrócił się do dzieci szkolnych po ukraińsku, zachęcając je, by były pilne w naukach. Józef Leopold baron Brunicki zmarł w listopadzie 1889 r., pozostawiając po sobie dobrą pamięć wśród okolicznych chłopów.

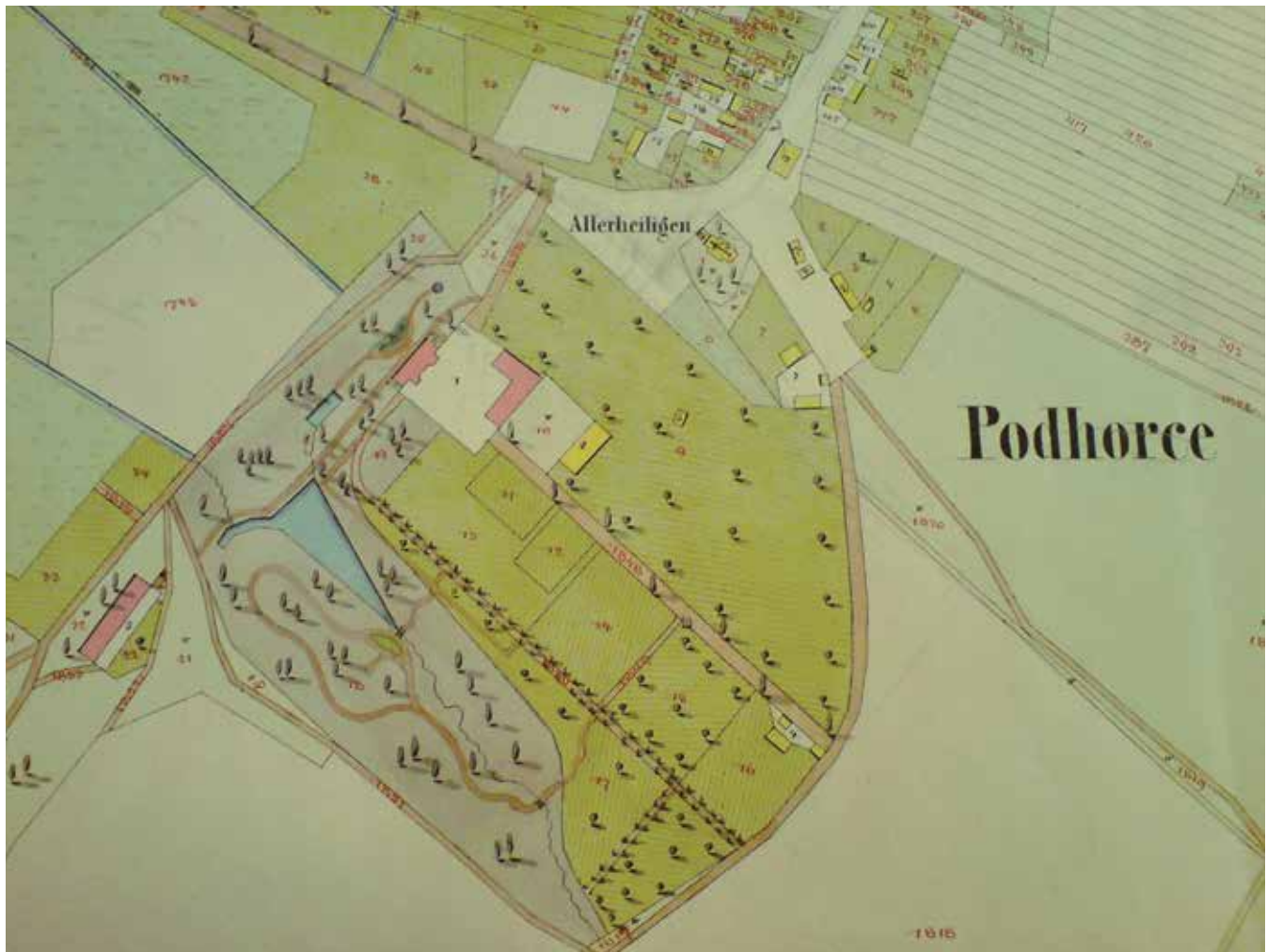
Dwu braci Józefa Leopolda wybrało karierę wojskową. Emil Brunicki, który miał majątek w Góreczku nieopodal Bolestraszcyc, wstąpił do IV Galicyjskiego Pułku Ułanów („IV Ulanen Regiment”); zmarł 3 marca 1878 r. w Wiedniu, a pochowany jest na Cmentarzu Łyczakowskim we Lwowie. Jego brat, kadet Julian Jan Karol Brunicki, został z kolei, w 1847 r., podporucznikiem VI Pułku Ułanów. Dziesięć lat później, 2 maja 1857 roku poślubił we Lwowie Julię Paulinę Wolańską (1831–1895), której rodzina posiadała m.in. Słobódkę w powiecie stryjskim. Julian Jan zmarł w dwa lata po Emilu, a w maju 1881 r. umarła młodsza z ich siostr – Albina Brunicka. Z sześciorga rodzeństwa najdłużej żyła zapewne Helena, która mieszkała we Lwowie, gdzie zmarła w kwietniu 1912 r., o czym doniosły gazety wiedeńskie.

Czasy Juliana Mariana Brunickiego

W sobotę, 10 grudnia 1864 r., emerytowanemu oberlejttnantowi Julianowi Janowi Karolowi baronowi Brunickiemu i jego żonie, Julii Paulinie, urodził się długo wyczekiwany potomek, Julian Marian. Rodzina przeniosła się wkrótce potem do Podhorców, gdzie baron miał (według stanu z kwietnia 1879 r.), co dokumentuje ówczesna Komisja Krajowa Podatku Gruntowego, kilkanaście budynków oraz 737 morgów i 1533 sążnie ziemi, a to pod budynkami, ogrodami, łąkami sianokośnymi i pastwiskami, rolę, lasem i drogami (Центральний державний історичний архів України, фонд 186, оп. 1, спр. 6940; гус. 2).

W latach 1875–1883 Julian Marian uczył się w lwowskim gimnazjum im. Franciszka Józefa, w tej samej szkole, do której chodzili i inni młodzi Brunicy, jego krewni – Adolf w latach 1870–1874, a w latach 1875–1877 – Konstanty. Na zdolnego ucznia zwrócił uwagę jego gimnazjalny nauczyciel, zoolog, wykładowca lwowskiej politechniki i działacz dopiero co powstałego we Lwowie Polskiego Towarzystwa Przyrodników im. Kopernika, Ignacy Leonard Petelenz (1850–1911), późniejszy autor wielu podręczników zoologii dla szkół średnich. Impulsem, dla którego zwrócił na tego gimnazjalistę uwagę, była lektura uczniowskiego ogłoszenia, zamieszczonego w jednej z gazet, z ofertą sprzedaży gołębi kilku ras (Brunicki 1881). Petelenza przyjemnie zaskoczyło w dalszych kontaktach z Julianem Brunickim to, że zainteresowany przyrodznawstwem młodzieniec tak dobrze zna świat owadów. Entomologia i ornitologia były to najwcześniejsze – i głębokie! – pasje przyrodnicze Juliana Mariana.

Lasocki (1937) w poświęconym Brunickiemu haśle w *Polskim Słowniku Biograficznym* pisze, że nauczycielem Brunickiego był przyszły profesor Uniwersytetu Jagiellońskiego, znany fizyk, astronom oraz historyk nauki, Ludwik



Ryc. 2. Podhorce na mapie katastralnej z połowy XIX w.

Fig. 2. Podhorce on a cadastral map from the mid 19th century.

(Центральний державний історичний архів України, фонд 186 – Komisja Krajowa Podatku Gruntowego, O. 12, nr 447; Podhorce, mapa katastralna z 1850 r.).

Antoni Birkenmajer (1855–1929). Jednakże trzeba zauważyć, że sam Birkenmajer w 1873 r. dopiero skończył gimnazjum i zaczął studia na Uniwersytecie Lwowskim – uczyć Juliana mógł więc raczej tylko prywatnie? Może Lasocki myli Juliana Mariana z jego synem, Julianem Jakubem? Po skończeniu, jako ekstern („prywatysta”), szkoły średniej, Brunicki studiował przez pewien czas prawo na lwowskim uniwersytecie, ale studiów nie ukończył (Lasocki 1937, Hayto 1987).

Pierwszą dziedziną zainteresowań Juliana Mariana Brunickiego (ryc. 3) była ornitologia, ale warto podkreślić, że jego zainteresowania obejmowały i odległe od przyrodoznawstwa dziedziny, na przykład na wystawę krajową w Krakowie w 1887 r. wysłał wiele wyrobów huculskiego rzemiosła i sztuki, m.in. tkane pasy i ręczniki, haftowane koszule, torby i prochownice z jeleniego rogu (Anonim 1887). W 1889 r. Brunicki opublikował pierwszą pracę z dziedziny przyrodoznawstwa, mianowicie wykaz ptaków jakie obserwował (i strzelał) w okolicach Stryja. Praca ta wyszła nie byle gdzie, bo w tomie sprawozdań i materiałów krakowskiej Komisji Fizjograficznej przy Akademii Umiejętności (Brunicki 1889).

W 1891 r. został, wraz ze swym krewnym, Adolfem Brunickim, członkiem tej Komisji, skupiającej najznajniejszych uczonych. Lektura wykazów ptaków (a po latach i motyli) z okolic Stryja, jakie publikował Brunicki w sprawozdaniach Komisji Fizjograficznej krakowskiej Akademii Umiejętności (Brunicki 1889, 1908 i 1910–1913), stanowi obraz jego pierwszych namiętności na polu nauk przyrodniczych i niesie – poza oczywistymi wartościami dla ornitologii (później i lepidopterologii) – poruszające obrazy stron domowych autora oraz okoliczności łowów, zbiorów i poszukiwań. Brunicki co i rusz przytacza szczegóły terenowe, pisze o wioskach, ogrodach, lasach i łąkach, które przemierzał w poszukiwaniu okazów do swych kolekcji, na przykład wspomina łąki w dolinie rzeki Stryj, *przecięte [...] siwkami (male, bagniste i szuwarem zarosłe strugi)*. Po z górą stu latach są to słowa oddające świat zupełnie już odległy.

Ptaki obserwował i strzelał w okolicy Tatarskiego, Wierczan, Słobódki (w dolinie Stryja) oraz na tamtejszej wysoczyźnie – w rejonie Podhorzec, Strzałkowa i Bereżnicy (Brunicki 1889). Lektura krótkich przecieży i z natury skąpych sprawozdań nadal budzi emocje, może nawet po



Ryc. 3. Julian Brunicki jako jednoroczny ochotnik austriackiego pułku piechoty w mundurze parady, lata osiemdziesiąte XIX w. (zbiory M. Zakusova).

Fig. 3. Julian Brunicki as a one year volunteer of an Austrian infantry regiment in a dress uniform, the 1880s (from the collection of M. Zakusov).

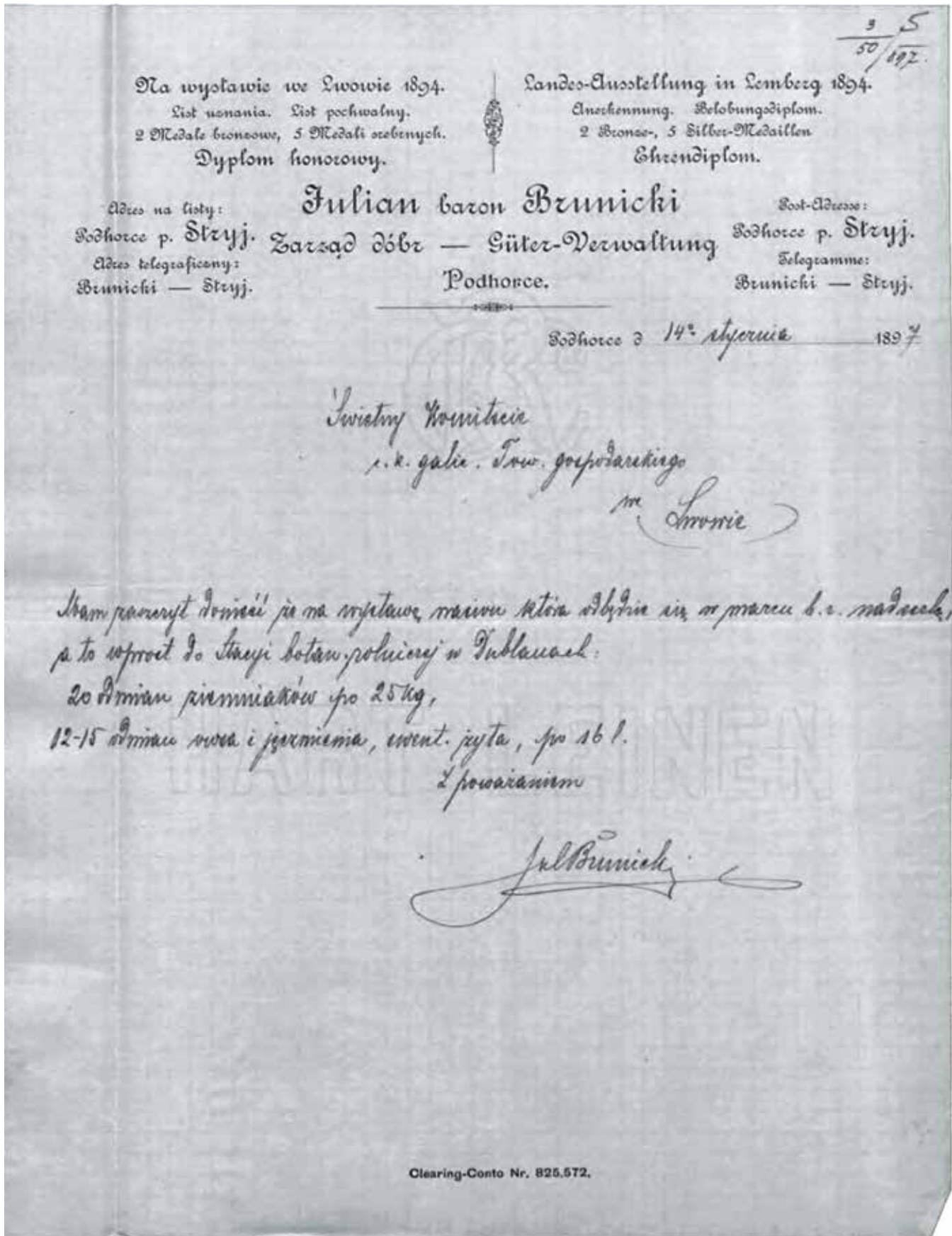
upływie wielu lat tym większe, że w środowisku naturalnym i sposobach gospodarowania zaszły tak wielkie zmiany. Czytamy na przykład, że około roku 1870 *zabłąkał się jeden [sęp kasztanowaty] w nasze strony; burzą snadź zapędzony siadł w ogrodzie, tuż koło domu w Podhorcach na świerku wysokim, i tam go ś. p. ojciec mój ubił – posiadł lotki i sterówki po nim, [sowa płomykówka trafiła do kolekcji barona] znaleziona w szopie na folwarku w Wierczanach, [kręto głów] gnieździł się raz w ogrodzie w Podhorcach, w dziupli starej gruszy, [a pluszcz] tylko w zimie nad rzeką Stryjem widziany, z ustaniem mrozów znika.*

Julian Marian Brunicki, zainteresowany się najnowszymi metodami agrotechnicznymi, zaczął przekształcać swój majątek we wzorcowe gospodarstwo rolne; pierwszą uprawą były ziemniaki. W 1892 r. zakłada w Strzałkowie

szkółkę drzew i krzewów owocowych, a w znacznie mniejszym początkowo stopniu – drzew i krzewów ozdobnych oraz bylin. Zachowało się 11 katalogów, wydanych w latach 1896–1938; szczegóły o asortymencie i produkcji podaje Dolatowski (1997, 1999 i 2016), Żygała i in. (2011) oraz Dolatowski i Dudek-Klimiuk (2013). W przyszłości szkółka będzie zajmować powierzchnię 55 ha i produkować rocznie prawie 200.000 drzew i krzewów, zawsze ze znaczną przewagą drzew owocowych (Brzeziński 1932, Dolatowski 1997).

W 1845 r. Leon Sapieha założył Galicyjskie Towarzystwo Gospodarskie. Po kilku latach wśród członków znaleźli się i Brunicy – Jakub i Jan. W lutym 1860 r., dołączyli do nich Albert, Józef, Emil i Julian; wszyscy byli członkami oddziału stryjsko-drohobyckiego. Prezesem oddziału był Karol Dzieduszycki, a jego zastępcą – Julian Brunicki senior. Na wystawie krajowej, jaką od 6 września do 4 października 1877 r. Towarzystwo zorganizowało we Lwowie, uczestniczyli już i Brunicy. Konstanty przywiózł chmiel i parę psiat rasy ‘Suffolk’, a Julian – warzywa z Wierczan i wyroby tamtejszych nowoczesnych amerykańskich młynów wodnych (Katalog... 1877). Entuzjazm członków stryjsko-drohobyckiego oddziału szybko jednak przygasł i w roku 1882 oddział trzeba było reaktywować, m.in. dzięki zaangażowaniu Józefa Brunickiego; zapisało się początkowo 24 członków. Prezes oddziału, Juliusz Bielski, zainicjował kupno pługów i plużków do ziemniaków, rozpropagował hodowlę świń rasy ‘Yorkshire’ itp. (Львівська національна наукова бібліотека України ім. В. Стефаника, відділ рукописів, фонд 125, од. зб. 155). W tym okresie do Towarzystwa wstępuje osiemnastoletni bratanek Józefa, Julian Marian Brunicki, który coraz staranniej, m.in. wedle wskazań darmowego dla członków Towarzystwa czasopisma „Rolnik”, zaczyna prowadzić własne gospodarstwo. Gdy po roku prezesowania ustępuje z funkcji J. Bielski, a nowym prezesem oddziału zostaje dopiero co przybyły do Stryja Włodzimierz Puzyna (1825–1896), Julian Marian Brunicki zostaje jego zastępcą i prowadzi dokumentację działalności. Jego energia i serce do pracy nie pozostaje niezauważone i wkrótce to on przejmuje kierownictwo oddziału, który obejmuje teraz powiaty stryjski, drohobycki i żydaczowski.

Najbliższe lata to pasmo sukcesów i powodzenia Juliana Mariana Brunickiego, zarówno jako gospodarza jak i działacza Towarzystwa Gospodarskiego (ryc. 4). Na kolejnym walnym zebraniu Towarzystwa, 28 stycznia 1889 r., Brunicki przedstawia szkółki w Podhorcach i mówi o nowych odmianach owsa i ziemniaków, potem na lwowskiej wystawie (od 3 do 15 września 1889 r.) eksponuje owce swej hodowli (Anonim 1889) i, zaraz po zamknięciu wystawy pisze, 24 września 1889 r., obszerne memorandum do władz Towarzystwa, w kwestii stanu gospodarki rolnej w powiecie stryjskim i pilnej potrzeby zaprowadzenia służby weterynaryjnej; podnosi wreszcie kwestie związane z redagowaniem i wydawaniem „Rolnika” (Anonim 1889 i 1889a). Wkrótce energiczny i światły działacz Towarzystwa wchodzi do jego zarządu i kieruje pracami sekcji sadowniczo-ogrodniczej. U schyłku XIX w. baron zakłada pierwszą linię telefoniczną w powiecie, która połączyła młyny w Wierczanach z pałacem w Podhorcach, przedłużoną później do Bereźnicy, Strzałkowa i na Słobódkę (Anonim 1896). Gdy w maju 1896 r.



Ryc. 4. List Juliana Brunickiego w sprawie uczestnictwa w wystawie plodów rolnych Galicyjskiego Towarzystwa Gospodarskiego w Dublanach w 1897 r.

Fig. 4. A letter from Julian Brunicki concerning his participation in Galician Farming Society crop exhibition in Dublany in 1897.

(Львівська національна наукова бібліотека України ім. В. Стефаника, відділ рукописів, фонд 125

– Archiwum Galicyjskiego Towarzystwa Gospodarczego).

w Krakowie odbyło się zebranie Krajowego Towarzystwa Rybackiego, Julian Marian Brunicki, jako delegat ze Stryja, zapoczątkował dyskusję o złym stanie gospodarstw stawowych w regionie, spowodowanym m.in. brakiem znajomości przepisów i niedostatkami opieki nad stawami i hodowlą.

Na przełomie wieków Julian M. Brunicki jest już osobą powszechnie znaną, szanowaną i zapraszaną do wielu organizacji i inicjatyw lokalnych. W marcu 1890 r. wybrano go do stryjskiej Rady Powiatu, jest też prezesem Kasy Chorych, zastępcą prezesa filii Galicyjskiego Towarzystwa Gospodarskiego i Towarzystwa Czerwonego Krzyża (Закочов, Кравець 2015). 29 stycznia 1892 r. Brunickiemu wręczono dyplom członka honorowego filii towarzystwa „Sokół” w Stryju i wybrano do Rady Szkolnej Okręgowej. W latach 1892–1894 lwowski architekt Julian Zachariewicz projektuje witraże dla kościoła Narodzenia Najświętszej Marii Panny w Stryju; zamówione w innsbruckiej firmie „Tiroler Glasmalerei und Mosaik Anstalt” witraże dla prezbiterium i nawy głównej fundują Tarnawscy, Romaszkanowie i Brunicki. W okna nawy głównej trafiają witraże z inicjałami „JB”. W roku 1894 Julian M. Brunicki został dożywotnim członkiem Towarzystwa Przyjaciół Sztuk Pięknych (Anonim 1894). Ukoronowaniem wszechstronnej działalności barona było odznaczenie go przez cesarza Franciszka Józefa, we wrześniu 1896 r., Orderem Korony Żelaznej III klasy (Anonim 1896a).

Poniżej kilka przykładów wszechstronnej aktywności zawodowej i społecznej barona na przełomie wieków (ryc. 5). We wrześniu i październiku 1891 r. Galicyjskie Towarzystwo Gospodarskie wspólnie z Towarzystwem Ogrodniczo-pszczelnicznym zorganizowało wystawę, na której Brunicki dostał srebrny medal za owoce i dyplom honorowy za warzywa (Anonim 1891). Dwa lata później, 9 lipca 1893 r., w lwowskim Ogrodzie Botanicznym miała z kolei miejsce wystawa róż i kwiatów; baron eksponował orchidee, gloksynie i duży asortyment róż.

W dniach 4 i 5 października 1901 r. uczestniczył w kongresie pomologicznym w Wiedniu. W styczniu 1903 r. wystąpił na wiecu w Stryju – w kwestii włościńskiej, pod koniec tegoż roku, na kursach gospodarstwa domowego dla kobiet we Lwowie, w gmachu uniwersyteckiego instytutu chemii, dał odczyty o zakładaniu ogrodów, doborze odmian i gatunków i szczepieniu drzew. W maju 1907 r. uczestniczył, jako zaproszony gość, w Międzynarodowym Kongresie Rolniczym. W czerwcu 1894 r., na lwowskiej wystawie owiec i bydła szczególnie wyróżniały się zwierzęta hodowli Juliana i Seweryna Brunickich (ryc. 6). W sierpniu 1898 r. brał udział w związaniu, we Lwowie, Towarzystwa Producentów Spirytusu. Z kolei w sierpniu 1900 r. w Skolem powstało towarzystwo „Beskid”, którego celem miała być popularyzacja wypoczynku w górach; skarbnikiem został Brunicki, który tworzy filię towarzystwa w Stryju (Anonim 1900).

Aktywność barona nie omija polityki. Od 1908 r. jest posłem galicyjskiego Sejmu Krajowego (chciał kandydować już w roku 1901, ale wycofał swą kandydaturę), gdzie działa w Krajowej Komisji Wodnej i Komisji Gospodarstwa Krajowego. Jest w sejmie galicyjskim orędownikiem ochrony przyrody, stawiając w 1910 r., w porozumieniu z Akademią Umiejętności w Krakowie oraz lwowskimi – Muzeum Dzie-

duzyckich i Towarzystwem Przyrodników im. Kopernika, wnioski o zakaz wywozu za granicę okazów przyrodniczych, które posiadają wartość dla nauki; promuje w Sejmie badania fizjograficzne, działalność wydawniczą i muzealną (Brunicki 1910, Hayto 1987).

Wielkim sukcesem była dla Brunickiego, we wrześniu 1894 r., lwowska Wystawa Krajowa; 11 września wizytował ją cesarz Franciszek Józef, który, zwiedzając ekspozycję Galicyjskiego Towarzystwa Gospodarskiego, był łaskaw zatrzymać swe cesarskie spojrzenie właśnie na płodach z majątku Juliana Brunickiego. Barona nagrodzono wówczas dyplomem honorowym za okopowe, brązowym medalem za produkcję rur drenarskich, a srebrnymi medalami za produkty młynarskie, szkółki drzew owocowych i owoce. Po trzech latach, w październiku 1897 r., na krakowskiej wystawie w Towarzystwie Strzeleckim, obejmującej sadownictwo, warzywnictwo, kwaciarstwo, nasiennictwo i pszczelarstwo, Julian M. Brunicki dostał medal wielki srebrny i srebrny (Anonim 1897).

Dzięki staraniom Galicyjskiego Towarzystwa Ogrodniczo-pszczelnicznego od 24 września do 2 października 1898 r., w parku Kilińskiego, w pięknych pawilonach Wystawy Krajowej sprzed czterech lat, odbyła się jubileuszowa wystawa ogrodniczo-pszczelarska. Brunicki za kolekcję 130 odmian dali dostał medal srebrny; medalem uhonorowano również ogrodnika Podhoreckich dóbr, a warzywa, owoce (szczególnie jabłka), nasiona i szkółki nagrodzono dyplomami honorowymi (Konczewski 1898). Także i wystawa w Czerniowcach w 1898 r. przyniosła Brunickiemu dyplom honorowy (Anonim 1898), a w dwa lata później, na wystawie sadowniczej we Lwowie, Brunickiego nagrodzono małym złotym medalem za warzywa. Srebrny medal Galicyjskiego Towarzystwa Gospodarskiego za warzywa baron dostał na wystawie ogrodniczo-pszczelarskiej w 1903 r. Na wystawie ogrodniczej w Krakowie, 2 października 1904 r., Brunicki dostał dyplom honorowy Galicyjskiego Towarzystwa Gospodarskiego, *ex aequo* z prof. Leonem Marchlewskim oraz szkołą ogrodniczą w Tarnowie. Wystawa ogrodniczo-pszczelarska 1906 r. we Lwowie zgromadziła m.in. kilku właścicieli szkółek; Brunickiego nagrodzono za drzewka i winogrona (Anonim 1906). Majątki Brunickich, rolniczy i ogrodniczy w Strzałkowie i Podhorcach, oraz gospodarstwo rybne w Lubiniu, często stawiano jako wzór do naśladowania (Schayer 1912).

Z początkiem roku 1889, wraz ze swym wujem, Józefem, Julian Brunicki wstąpił do Galicyjskiego Towarzystwa Leśnego we Lwowie, założonego w 1882 r. (liczyło już wówczas setki członków, wydawało galicyjską mutację „Sylwana” i organizowało liczne wycieczki i odczyty). Jedno z zebrań miało miejsce w Stryju, co planowano już w roku 1884, ale zrealizowano dopiero w sierpniu 1891 r. w ramach walnego zjazdu członków Towarzystwa. Po prezesie, Romanie Potockim, głos zabrał wtedy baron Brunicki, witając gości zjazdu, także w imieniu Towarzystwa Gospodarskiego, jako kierujący jego stryjskim oddziałem (Anonim 1891a).

Po dziesięciu latach ponownie powitał w Stryju, na jednym z kolejnych walnych zjazdów Galicyjskiego Towarzystwa Leśnego – jego członków. Zaprosił wówczas, jeszcze

L. 1814/1902 *Julian baron Brunicki*
 Telegramy: Brunicki Stryj. • Szkółki drzewek — Handelsbaumschulen. • Clearing - Cto. 825.572.
 Podhorce p. Stryj.

do L. 1228.
JULIAN BR. BRUNICKI
 CLEARING CONTO L. 825.572 PODHORCE OBOK STRYJA. TELEGRAMY BRUNICKI - STRYJ

34 05. *L. 34/1901* *Julian baron Brunicki*
 Podhorce p. Stryj.
 Podhorce 13 stycznia 1901

do L. 3504/1901 *34.* *240*
 TELEGRAMY: BRUNICKI-STRYJ. CLEARING - CTO. 825.572.
 ADRES NA LISTY: JUL. BRUNICKI ADRESSE: JUL. BRUNICKI
 SZKOŁKI DRZEWEK HANDELSBAUMSCHULEN
 PODHORCE OBOK STRYJA. PODHORCE BEI STRYJ.

ODDZIAŁ STRYJSKO-ŻYDĄCZOWSKI
C. K. GALICYJSKIEGO TOWARZYSTWA GOSPODARSKIEGO.
 L. *907* (Odpowiedź na L.) Stryj, d. *21 Marca* 1906

PODHORCE
 OBOK STRYJA *22 Marca 07*

Ryc. 5. Z korespondencji Juliana Brunickiego z przełomu XIX i XX w
 Fig. 5. From the correspondence of Julian Brunicki at the turn of the 19th and 20th centuries.
 (Львівська національна наукова бібліотека України ім. В. Стефаника, відділ рукописів, фонд 125 – Archiwum Galicyjskiego Towarzystwa Gospodarczego).

66

Adres na listy: **Julian baron Brunicki**
 Podhorce p. Stryj. Zarząd dóbr — Güter-Verwaltung
 Adres telegraficzny: **Podhorce.**
 Brunicki — Stryj.

Post-Adresse: **Podhorce p. Stryj.**
 Telegramme: **Brunicki — Stryj.**

Podhorce d. 26^{tego} lutego 1897

Mam przyjemność zawiadomić P. T. o wysłaniu d. 25 i 26 b. w. k. z tachawie zamówion 9
prosiąt i przedkładam poniżej rachunek w kwocie w. a. zł. 18¹¹ ct. 11
 litów

Polecam się nadal uprzejmej pamięci i kwotę
 z wysokim szacunkiem
 Jul Brunicki

Rachunek.

Wysłałam na Pańskie zlecenie, rachunek i niebezpieczeństwo (poczta) koleją z zabezpieczeniem
 kamieniem dostany, jako pocztę ^{wyślę} do stacji ^{podhorce} poniżej wyzczególnione prosiąt
Yorkshire i prozę przed odbiorem z ^{całkowicie} skompletować ilość i jakość oraz nienaruszenie
 plomb, bo za ubytek na wadze i ilości nie ręczę. P. T. Kupujący uznaje kompetencję c. k. sądu
 w Stryju i do kwoty 500 zł. poddaje się postępowaniu drobiazgowemu.

Wartość liczbowa zł.	L. znak	Kwota netto Kz. zł.	Płatne tu	Cena w zł.		Czyli	
				zł.	ct.	zł.	ct.
			Wzrost sztuk — po zł — opakowanie — ekspedycja pozostałość z rachunku = d. 189				
5	na 9		prosiąt w 5 pakach: po 5 pak. <u>Yorkshire</u> Kwota telegrafowa pasporta, rogatki, frachty etc. kosturyczara dwa razy trąbny na koki, zaprawa fracht portowy			6 — 3 35 1 — 2 40 — 90 4 63	
						Razem	18 11

Ryc. 6. Rachunek wystawiony przez Juliana Brunickiego na 9 prosiąt rasy 'Yorkshire', luty 1897 r.

Fig. 6. A receipt issued by Julian Brunicki for 9 Yorkshire piglets, February 1897.

(Львівська національна наукова бібліотека України ім. В. Стефаника, відділ рукописів, фонд 125 – Archiwum Galicyjskiego Towarzystwa Gospodarczego).

przed rozpoczęciem samego zjazdu, wszystkich uczestniczących w nim leśników do parku i swych 12-hektarowych szkółek w Podhorcach; zwiedzano również szklarnię z palmami i storczykami (Anonim 1901). Na początku lat dziewięćdziesiątych XIX w. pieczę nad szkółkami miał dyplomowany rolnik, J. Motyka, który wcześniej prowadził uprawy nasienne w Zossen na Śląsku austriackim (obecnie Sosnová koło Opawy w Czechach). Od 1899 r. w szkółkach zaczął pracować Franciszek Kraus, by odejść po siedmiu latach na samodzielne stanowisko kierownika ogrodów; w 1905 r. pracował tu A. Moreou. Szkółki i kolekcje były szczególnie znane z wielkiej liczby gatunków i od-

mian drzew nagozależkowych, zwłaszcza jodeł (Brunicki 1901). Po I wojnie, od roku 1928 aż do śmierci w 1932 r., szkółkami kierować będzie Aleksander Suchodolski. Dokładny opis szkółek, ich asortymentu i wyszczególnienie otrzymanych przez nie nagród podaje Dolatowski (1997, 1999; ryc. 7–11).

W kościele w Horodence, 17 sierpnia 1890 r., Julian Marian poślubił Iwę Joannę Antoninę Romaszkan (ur. 23 października 1870 r. – zm. 1940 r.), córkę mieszkających w Horodence – Jakuba Romaszkana (1843–1922) i Heleny Pietrowicz (1850–1938); miała jeszcze starszą siostrę „Mimi”, Marię Romaszkan (1869–1961), która wyszła za mąż za Józefa Lasockiego (1861–1931). Po ślubie Julian i Iwa zamieszkali w Strzałkowie, gdzie przyszli na świat dwaj synowie, Julian Jakub Józef (1891–1940) i Józef Franciszek Albert (1892–1937). Miejsca dla całej rodziny zrobiło się w Strzałkowie mało i wówczas Julian M. Brunicki postanawia przebudować i odnowić pałac w Podhorcach.

Julian Frh. v. Brunicki
Podhorce, Post Stryj
empfiehlt zum Anbau
Gerste, Hafer, Kartoffeln
in besten Sorten und feinsten Qualität.
Obstbäume.
Zuchtschweine (Vollblut, Yorkshire, Stammzucht der k. k. galiz. Landwirtschaftlichen Gesellschaft) und Zuchtgefügel abgebar.
JULIAN cav. de BRUNICKI, Podhorce, pošta Stryj
recomandă pentru semănat
Orz, ovės și cartofle
alese și calitatea cea mai bună.
Pomișori.
Mascari de prasilă (Yorkshire, de prasile veritabile a societății agricole t. r. galitene) și gobai de prasilă.
ЮЛІАНЪ баронъ БРУНИЦКІЙ, Подгорць, почта Сtryj
поруцає на паштє
лучшє, овєс, картофлю
наилучшє сорты наилучшого рода.
Овочеві дерева.
Безроги (полной крови, йоркшир, хову и к. гал. господарского общества) и домашній дрѣвь.

Jul. br. Brunicki

Podhorce p. Stryj

poleca: Drzewka owocowe i ozdobne róże, dahlie, mieczyki itp. Narzędzia ogrodnicze. Owsy nasienne. kartofle. Cenniki darmo i opłatnie.

Julian br. Brunicki
w Podhorcach p. Stryj.
poleca
Owsy
Kartofle
Drzewka
Krzewy
owocowe i ozdobne.
Narzędzia ogrodnicze.
Cenniki posyła darmo i opłatnie.
Proszę powołać się na „Kurjer Lwowski”

Ryc. 7. Drobne anonse prasowe szkółek Juliana Brunickiego sprzed I wojny. („Bukowinaer Landwirtschaftliche Blätter”, „Kurjer Lwowski” i „Kurjer Stanisławowski”).

Fig. 7. Classified advertisements for Julian Brunicki's nurseries from before WWI (“Bukowinaer Landwirtschaftliche Blätter”, “Kurjer Lwowski” and “Kurjer Stanisławowski”).

175 NASIONA

warzywne, kwiatowe, pastewne itd. poleca.

Oddział stryjsko-żydaczowski c. k. gal. Tow. gospod.

Podhorce obok Stryja

Towar doborowy, obsługa rzetelna, ceny najniższe.

Prosimy żądać cenników.

Drzewka

owocowe i ozdobne, rośliny zimotrwałe itd. — poleca

JULJAN br. BRUNICKI
Podhorce obok Stryja.

Towar doborowy, obsługa rzetelna. — Ceny najniższe.

Proszę żądać cenników,
176

Julian br. Brunicki

**szkółki drzewek i krzewów
w Podhorcach obok Stryja**

dostarcza wszelkich drzewek i krzewów owocowych i ozdobnych, liściastych i szpilkowych, róż szlachetnych, roślin zimotrwałych, sadzonek szparagowych i t. d. — wszystko w najlepszej jakości, opakowane najstaranniej, w odmianach prawdziwych doborowych.

Szkółki zajmują przestrzeń zwyż 30 morgową.

Zapasy znaczne.

Cenniki wysyła na żądanie darmo i opłatnie. — Proszę powołać się na „Kurjer stanisławowski“.

6-6

Juljan br. Brunicki

**Szkółki drzewek
PODHORCE obok STRYJA**

poleca do sadzenia w porze najstosowniejszej obecnej, rozmaite

drzewa i krzewy owocowe — maliny

(100 czerw. powtarzających 10 K.) — rozmaite

krzewy ozdobne

(sortymenta 100 sztuk od 25 do 50 Koron).

Wysyła się tylko zdrowe, silne, wzorowo prowadzone okazy. Opakowanie najtańsze. Obsługa jak najstaranniejsza, ceny możliwie najniższe. — Cennik ilustrowany na życzenie darmo i opłatnie.

Kto kupując powoła się na ogłoszenie w „Kurjerze Lwowskim“, otrzyma w dodatku co najmniej 10 malin lub 2 krzewy ozdobne

BESTE ZEIT!

Obstbäume zu bestellen, Raupenleimringe anzulegen.

Obst- und Zierpflanzen aller Art in bester, verlässlicher Qualität billig und gut zu beziehen von den

Freiherr von Brunicki'schen Baumschulen in Podhorce bei Stryj (Galizien).

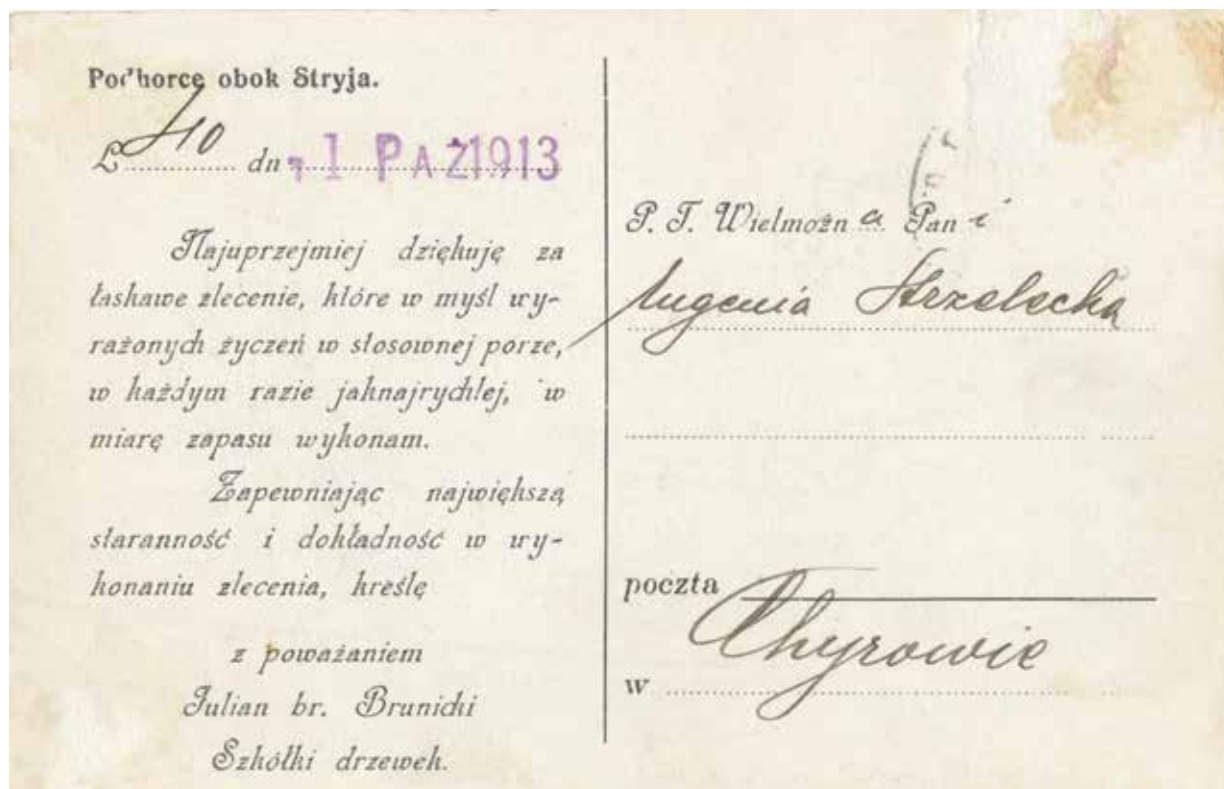
Papier für Raupenleimringe: gelbes Wachsp. Rollen 10 cm breit, 40 m lang K 1.20; schwarzes Teerp. Rollen 10 cm breit 125 m lang K 4.—; 10 m 50 h.

Raupenleim „Petrin“, bestes verlässliches Fabrikat, tropft und friert nicht, klebrig bis zum Frühjahr. 1 kg unter 10 kg Abnahme zu K 1.—; bei Abnahme über 10 kg bis 30 kg zu 80 h; bei größerer Abnahme 75 und 70 h per Kilogramm ab hier ohne Packung.

Raupenfanggürtel aus Wellpappe zum Anlegen gegen Apfelblütenstecher etc. per 10 m K 1.50 per 50 m K 7.—, ab hier.

Ehrliche, sachmännische Bedienung. Korrespondenz: Polnisch, ruthenisch, deutsch, französisch.

Preislisten auf Wunsch.



Ryc. 8. Firmowa kartka pocztowa szkółek w Podhorcach sprzed I wojny (zbiory Igora Korotasz ze Stryja).

Fig. 8. A company postcard of the nurseries in Podhorce from before WWI (from the collection of Igor Korotasz from Stryj).

502

TELEGRAMY:
BRUNICKI — STRYJA.

JULIAN BR. BRUNICKI
SZKÓŁKI DRZEWEK W PODHORCACH OBOK STRYJA.

CLEMENS-STO.
25572.

PODHORCE OBOK STRYJA, d. 3 marca 1907.

S P I S

Jabłoni półwysokich zdalnych do sprzedarzy tej wiosny, w przybliżeniu:

800	Parmena złota zimowa	200	Kantówka gdańska
900	Charismowskie	200	Reneta pomarańcz. Coxa
250	Reneta Coulona	140	Oliwka kronseleka
1400	Reneta Baumana	100	Sztetyna czerwona
1200	Reneta kaselska	1300	Reneta landsbergaska
180	Cellini	150	Rapa zielona
280	Rożanka wirginijska	140	Malinówka (kalwila czerw. letnia)
600	Tulskie (Titowka)	250	Grochówka
200	Pepina z Ribston	350	Chaszcówka
200	Burnczek	550	Piękne z Boskoop
140	Malinówka oberlandzka	200	Papierówka letnia
400	Antonówka	300	Oliwka biała
200	Pepina Parkera	280	Sinka (Eiserapfel)
800	Pepina londyńska	150	Winne zimowe z Podhorcac



Na tem ciężej jeszcze rozmaite zamówienia w ilości do 4500 sztuk. Natomiast nie liczone odmiany inne, z których razem będzie do 1000 sztuk, lub więcej.

Julian Brunicki

Ryc. 9. Oferta handlowa jabłoni ze szkółek w Podhorcach, 1907 r.

Fig. 9. Offer for apple trees from the Podhorce nurseries, 1907.

28

Frachtbrief

Für den Frachtvertrag gelten das Betriebsreglement und die in Betracht kommenden Tarife)

List przewozowy

(Co do umowy o przewóz obowiązują regulamin ruchu wraz z odcinymi taryfami)

Ad) *Świętocy Magiestrat*
Do) *Pla Zaradu ogrodu miejskich*

(Wohnung) }
(Mieszkanie) } *Przemysł*

Bestimmungsstation }
Stacja przeznaczenia }
Bestimmungsort)
Miejsce przeznaczenia)

Einzelanfertiger Beförderungsgegenstand
Zastosowanie przewidziane dla przewoźnika
Anzuwendende Tarife
Taryfy, które mają być zastosowane

* Anzugeben, wenn der Bestimmungsort eine Abfertigungsstation abweist.
* Należy podać, jeżeli miejsce przeznaczenia jest stacją przekaźniczą.

Wagen — Wóz		Ladungsgewicht (kg)	
Nr. des Wagens (oder der Reihe)	Eigentumsmerkmal (oder Zuteilungswahrscheinlichkeit)	Landwägen (oder Waggon)	Industriewägen (oder Industriewaggon)
<i>11/898</i>			
Frachtbrief-Nr. (oder Beförderungsnummer)			
Karte-Nr. (oder Karte)			

Adresse oder Zeichen und Nummer (oder Adress, Zeichen und Nummer)	Anzahl (oder Stückzahl)	Art der Verpackung (oder Spezies der Packung)	Inhalt — Zawartość	Wirkliches Rohgewicht (oder Reinesgewicht des wahren Inhalts)
<i>Podhorce 320</i>	<i>5</i>	<i>baloty</i>	<i>drzewa lasowe</i>	<i>76 77 80 85 90</i>
<i>Świętocy Magiestrat</i>				<i>408</i>

Oświadczenie.

W razie gdyby odnotowano uszkodzenia towaru, należy zgłosić to niezwłocznie do nadawcy. Wszelkie roszczenia należy zgłaszać do nadawcy w terminie 7 dni od dnia wydania towaru.

JULIAN BRUNICKI

Bestimmungsort (oder Station) (oder Station)

Przemysł

Wäge-Stampel (oder Ważenie)

WIERZAN

Stampel der Bestimmungs-Station (oder Ważenie)

PRZEMYSŁ

Ryc. 10. List przewozowy na drzewa ekspediowane do Przemysła z Wierczan w marcu 1913 r.

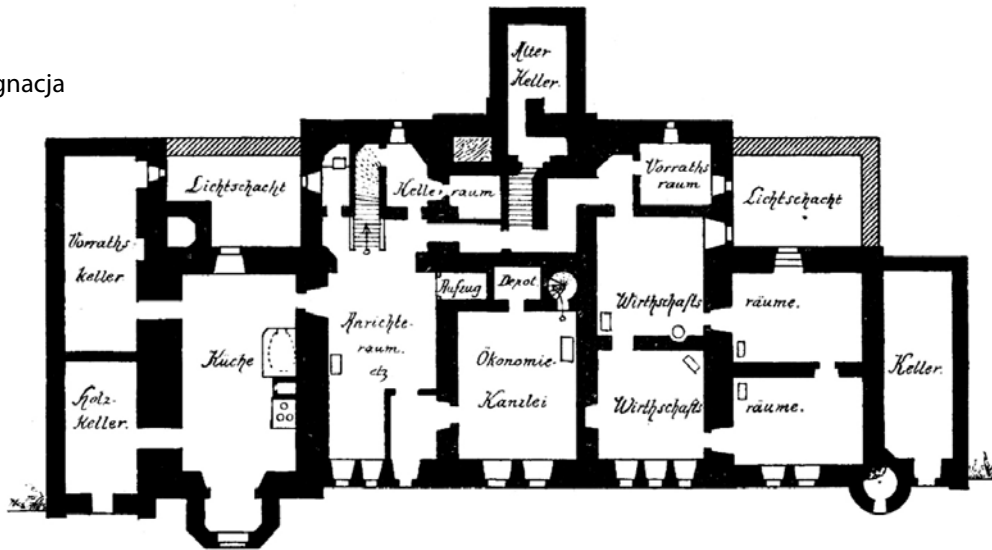
Fig. 10. Transportation letter for trees sent to Przemyśl from Wierczany in March 1913.

(Archiwum Państwowe w Przemyślu, zespół nr 129, sygn. 1742: Akta miasta Przemysła – Ogrody i plantacje miejskie; s. 28).

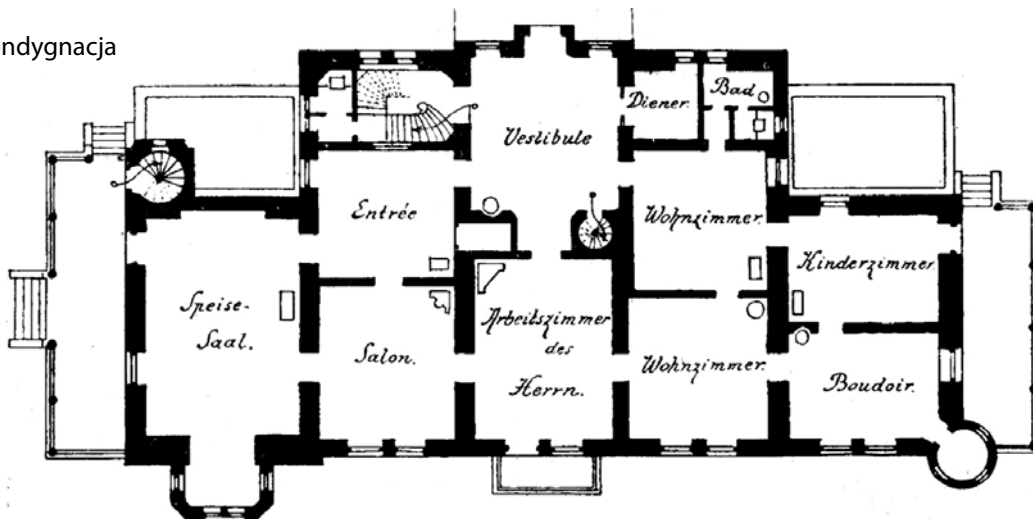
Prace planistyczne powierzono profesorowi, a potem i dyrektorowi krajowej szkoły przemysłowej w Czerniowcach, architektowi Karlowi Adolfowi Romstorferowi (1854–1916;

ryc. 12), znanemu m.in. z restaurowania zabytków Suczawy. Romstorfer był też archeologiem wsławnym pracami wykopaliskowymi w Suczawie i numizmatykiem (Serban 1996).

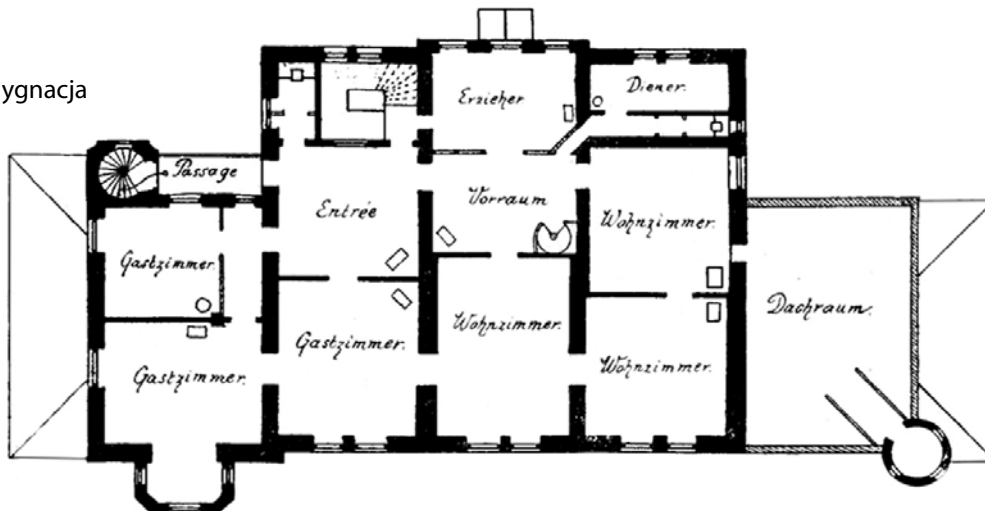
Pierwsza kondygnacja



Druga kondygnacja



Trzecia kondygnacja



Ryc. 12. Projekt przebudowy pałacu w Podhorcach autorstwa Karla Adolfa Romstorfera – rzuty trzech kondygnacji (za: Romstorfer 1896).

Fig. 12. Architectural project for the redevelopment of the palace in Podhorce, by Karl Adolf Romstorfer – showing three story elevation (after Romstorfer 1896).

Przy budowie użyto cegieł z własnej cegielni Brunickiego, baron sam zarządzał wszystkimi pracami. Budynek został zelektryfikowany, założono sieć wodociągów. Ostatyczny wygląd przebudowanego pałacu można było podziwiać w roku 1895 (Romstorfer 1896; ryc. 13). Bryła pałacu znajduje się na krawędzi wysoczyzny – od strony doliny Stryja jest więc swobodny dojazd i dostęp do pierwszej kondygnacji, która w odczuciu kierujących się do pałacu od strony folwarku i parku – znajduje się na poziomie piwnic, w których urządzono spiżarnie, piwnicę na wina, kuchnię z piecem oraz pomieszczenie, które mieściło windę, którą dostarczano potrawy z kuchni na wyższe piętra, a także pomieszczenia gospodarcze i pokój dla służby oraz biuro zarządcy majątku z archiwum i kancelarią. Na parterze (patrząc od podjazdu dla gości, od strony parku) była sień, przedpokój, a także salon, gabinet barona z balkonem, pokój dziecięcy itp. Na pierwszym piętrze mieściły się m.in. trzy pokoje dzienne oraz trzy pokoje gościnne, pokój dla służby i gubernera.

W sąsiedztwie pałacu znalazły miejsce liczne budynki gospodarcze, na przykład stajnie i obory, jako że Brunicki przywiązywał duże znaczenie do hodowli krów, owiec i koni.

Materialną zagładę pałacu przyniosły dopiero lata po II wojnie, gdy, po pierwszym okresie wykorzystywania pałacu na potrzeby szkolnego internatu, postanowiono ulokować

w jego piwnicach baseny stacji zarybieniowej dla wielkich, znacjonalizowanych podhoreckich stawów rybnych Brunickich, czyli, by użyć charakterystycznego dla tej niszczycielskiej epoki skrót, „Oblribokombinatu” (Івченко i in. 2008).

Szczególne miejsce w działalności Brunickiego zajmuje utworzenie w Bereźnicy szkoły rolniczej. Poza pomocą finansową baron wygospodarował na jej potrzeby 20 ha; szkoła nie powstałaby bez wsparcia barona i Galicyjskiego Towarzystwa Gospodarskiego. Brunicki jako członek komitetu organizacyjnego szkoły poszedł śladami swego teścia, Jakub Romaszkan był bowiem kilka lat wcześniej jednym z fundatorów szkoły w Horodence. Prace budowlane w Bereźnicy nadzorował inżynier ze Stryja, Kotowski. Inauguracja miała miejsce 15 września 1896 r. „Krajowa Niższa Szkoła Rolnicza” miała uczyć chłopskich synów teorii i praktyki rolnej. Brunicki podarował szkole roczniki czasopism, podręczniki i narzędzia. W uroczystości poświęcenia nowej szkoły wziął m.in. udział marszałek powiatu, Karol Dzieduszycki, oraz Julian Brunicki (ryc. 14). Kierownikiem szkoły został Henryk Rozwadowski, nauczycielem przedmiotów ogólnych był Antoni Pawłusewicz, a instruktorem początkowo Michał Stadnicki, a później – Jan Romer; katechetami byli ks. Zdzisław Łuczycki oraz o. Grygorij Komariański. Szkoła była wyposażona we wszystko, co było potrzebne do prowadzenia zajęć, w oborze znalazły miejsce



Ryc. 13. Kartka pocztowa z widokiem na pałac, z 1907 r.

Fig. 13. A postcard with a view of the palace, 1907.

(Biblioteka Narodowa – Polona; <https://polona.pl/item/15315905/0/>; data dostępu 30.08.2017/accessed 30 08 2017).



Ryc. 14. Komitet budowy szkoły rolniczej w Bereźnicy, przełom XIX i XX w.; w środku, w jasnym ubraniu – Julian Brunicki, obok niego Karol Dzieduszycy (za: Hołod 1912).

Fig. 14. The agricultural college building committee in Bereznica, at the turn of the 19th and 20th centuries; in the centre, in light-coloured clothes, Julian Brunicki, next to him Karol Dzieduszycy (after Hołod 1912).

krowy, byk, świnie i owce. Grunt szkolny podzielono na działki pod ziemniaki, buraki, brukiew i pszenicę ozimą; znalazło się też miejsce dla szkółek¹.

Po I wojnie, w 1926 r. szkołę podporządkowano Ministerstwu Rolnictwa, a w 1933 roku – lwowskiemu kuratorium szkolnemu; działała i w czasach II wojny, potem mieściła ośrodek odwykowy dla alkoholików, a obecnie pozostaje w ruinie, wystawiona na sprzedaż wraz z parkiem, boga-

tym w potężne, stare drzewa oraz rzadkie gatunki i odmiany z dawnych szkółek i kolekcji Brunickich.

Po okresie zainteresowania ptakami Julian M. Brunicki przez wiele lat, na przełomie XIX i XX w., zajmował się entomologią, w szczególności – motylami. Jako leśnika zatrudnił specjalistę z dziedziny lepidopterologii, Fryderyka Schille (1850–1931), który w 1909 r. zamieszkał w Strzałkowie i towarzyszył Brunickiemu w lepidopterologicznych poszukiwaniach i wyprawach (*corocznie w porze wiosennej i letniej robię wycieczki w okolice górskie powiatu stryjskiego*; Brunicki 1908). W wędrowkach stronami, w poszukiwaniu motyli, szczególnie w Beskidach Skolskich brał z reguły udział przyjaciel barona ze Skolego, Wilhelm Adam Schmidt. Czasem towarzyszył im zarządca tamtejszych lasów i zapalony myśliwy ze Skolego, Adolf Weissbach.

W trudniejszych przypadkach w oznaczaniu owadów Brunicki zasięgał pomocy u St. Klemensiewicza z Nowego Sącza (ten odwiedza Podhorce w lipcu 1906 r. i m.in. przekonuje barona do opublikowania wyników jego poszukiwań) i H. Rebelę z Wiednia (Brunicki 1908 i 1910–1913); z obydwoma tymi uczonymi intensywnie współpracował. Z lepidopterologicznych notatek w „Sprawozdaniach...” Komisji Fizjograficznej Akademii Umiejętności wyłania się obraz pasjonata, spędzającego rok na spacerach, wędrowkach, lekturach i prowadzeniu korespondencji z uczonymi

¹ Na pierwszy kurs zapisało się piętnastu uczniów, ale w roku szkolnym 1911/1912, o którym mamy dokładne dane, w Bereźnicy uczyło się ich już czterdziestu; w 1912 r. naukę ukończył Jan Andrijczyn, Wojciech Baryła, Franciszek Bortnik, Jan Gromik, Władysław Krawiec, Stanisław Maricz, Paweł Peczar, Jan Salwach, Michał Smaczyło, Grzegorz Turczański, Ignacy Żarowski; większość trafiła na pomocników do dużych gospodarstw rolnych. Gospodarstwo szkolne pod koniec 1912 r. miało 7 koni, 12 krów, 3 jałówki, 4 cielęta, 3 byki, 2 bawoły, 13 świń, 36 prosiąt, 28 owiec, 16 kur i 7 indyków. Za wypasanie bydła pastuchowi Sorocz płacono 79 koron rocznie. Kierownikiem szkoły był w tym czasie członek stryjskiego oddziału Galicyjskiego Towarzystwa Gospodarskiego, Stanisław Derbicki, przedmiotów zawodowych uczył Wincenty Krasowski, jeden z nauczycieli, Ludwik Zub, był opiekunem szkolnej pasieki, a absolwent szkoły, Stanisław Maricz, miał pieczę nad mleczarnią. Instruktorem był Władysław Staw, a po nim, gdy ten odszedł do spółdzielni handlowo-rolniczej do Stryja – Jan Cużytek. Katechetami byli przed wybuchem I wojny ks. Józef Machowski oraz o. Iwan Bordun. W 1914 r. rodzice płacili za półroczną naukę i utrzymanie dziecka 150 koron; biedni płacili tylko 5 koron (wszystkie dane to inf. własne drugiego autora).

i zaprzyjaźnionymi naturalistami-amatorami. Od pierwszych lat XX w., od kiedy podhorecka siedziba stała się już w nowym kształcie, w letnie wieczory baron łowił ćmy na balkonie, na który wychodziło się z jego gabinetu („Arbeitszimmer des Herrn” na planie Romstorfera, ryc. 12), zwłaszcza w ciepłe noce letnie przed burzą lub deszczem, a to przy pomocy silnej lampy elektrycznej, umieszczonej na wysoko nad poziomem równiny Stryja leżącym balkonie domu (Brunicki 1908). Światło, które zwabiało owady, było tak silne, że musiało być widoczne po góry mikołajowskie, bagniste okolice Medenic i aż po Beskidy Stryjskie i Skolskie; baron zastrzegał więc, że okazy odławiane w Podhorcach wcale nie musiały pochodzić z najbliższych okolic (Brunicki l.c.). Niektóre z kolei owady zawędrowały do Podhorzec w pakach z krzewami sprowadzonymi ze szkółek z północnych Niemiec lub nawet niezwykłą drogą z Węgier, jak podejrzewał Brunicki w przypadku zmrocznika oleandrowca (z północnej Afryki i południowo-zachodniej Azji, w Europie – imigranta), który trafił na rozświetlony podhorzecki balkon, najpierw burzami pędzony na Węgry, i to do wagonu osobowego, kursującego między Pesztem a Lwowem, gdzie

wieczór zaczął się do świateł lampy przedziału dobijać, a pasażer jakiś, uważając go za nietoperza, wyrzucił [...] pociąg ze Stryja do Lwowa jadący właśnie z tymi wagonami peszteńskimi, przejeżdża w oddaleniu około 4 km popod dom w Podhorcach o godzinie 9 wieczór [...] w Stryju właśnie zapalają w lecie lampy po przedziałach. Kolekcja motyli barona Brunickiego była jedną z największych w tej części Europy, zawierała sporo motyli wcześniej w Stryjskiem nie notowanych; Brunicki odkrył też gatunek zupełnie nowy, opisany formalnie w 1913 r. przez Rebelę, *Xystophora brunickii*; to zresztą tylko jeden z kilku gatunków, nazwanych na cześć barona.

Wojna 1914–1918 r. tragicznie wszystko przerwała, Julian M. Brunicki wyjechał do Wiednia, a pałac, niebawem przez nich zrujnowany i pozbawiony dachu, zajęli rosyjscy artylerzyści; zniszczeniu ulegają wszystkie kolekcje zgromadzone przez barona i jego biblioteka naukowa (Hayto 1987). Po zaprzepaszczeniu całego swego dorobku i po tym, jak rozpadł się kształt jego dotychczasowego życia, Brunicki już się nie podniósł, choć jeszcze w 1922 r. kupuje kolekcję lepidopterologiczną Klemensiewicza, którą, po częściowym opracowaniu (wspólnie z zięciem Fryderyka Schillego, Edwardem Niezabitowskim), przekazuje dla Muzeum Komisji Fizjograficznej. Uczestniczył też jeszcze, od dawna członek podobnych towarzystw w Austrii i w Niemczech, wraz ze starszym synem, w zawiązaniu we Lwowie Polskiego Towarzystwa Dendrologicznego (Hayto l.c., Dolatowski i in. 2009, Dolatowski 2016). Julian baron Brunicki zmarł 9 kwietnia 1924 roku i został pochowany w Strzałkowie, gdzie na wiejskim cmentarzu stoi do dziś, pusta już, kapliczka nagrobna.

Synowie (ryc. 15, 16) trafili na fronty I wojny, służąc w 1 Pułku Ułanów Austriackich, jednostce z polską komendą. Młodszy, Józef, przeszedł do rezerwy w sierpniu 1915 r. (starszy brat – w marcu 1916 r.), by w 1918 r. wstąpić do macierzystego pułku, czyli do, w ramach odrodzonego wojska polskiego, 8 Pułku Ułanów Ks. Józefa Poniatowskiego; szkicuje nawet w 1919 r. pułkową odznakę (Sawicki, Wielechowski 2007). Po wojnie mieszkał w Strzałkowie; ciężko chory, szukający bez powodzenia poratowania zdrowia w uzdrowiskach Europy, zmarł 27 września 1937 r. w Poznaniu.



Ryc. 15. Iwa Brunicka z synami
(ze zbiorów M. Zakusova).

Fig. 15. Iwa Brunicka with her sons
(from the collection of M. Zakusov).



Ryc. 16. Julian Jakub Brunicki w czasie służby w 8. Pułku Ułanów ks. Józefa Poniatowskiego; z prawej strony, spogląda w kierunku fotografa (ze zbiorów M. Zakusova).

Fig. 16. Julian Jakub Brunicki during his service in the 8th Józef Poniatowski Regiment of Hussars; on the right, looking at the photographer (from the collection of M. Zakusov).

Po śmierci ojca zapoczątkowane przez niego prace prowadzi w Podhorcach Julian Jakub, dyplomowany rolnik po uniwersytecie wrocławskim, doktor filozofii Uniwersytetu Jagiellońskiego; od 1922 r. rotmistrz kawalerii, przeniesiony do rezerwy. W podhoreckich dobrach rolnych rozwija prace hodowlane i zachowawcze, szczególnie nad owsami – doceniane w Małopolskim Towarzystwie Rolniczym, które kontynuowało działalność dawnego Galicyjskiego Towarzystwa Gospodarskiego. Swymi owsami miał okazję chwalić się, z powodzeniem, m.in. na lwowskich Targach Wschodnich we wrześniu 1925 r. (Żebrowski 1925).

Julian Jakub Brunicki zajmował się także szkółkami w Podhorcach. Jeszcze w lutym 1924 r. znalazł się wraz z ojcem wśród założycieli Polskiego Związku Wytwórców Drzew i Krzewów, wchodząc zresztą w 1926 r. do jego zarządu.

W 1928 r. Juliana Jakuba wybrano do zawiązanego we Lwowie komitetu, który miał bronić praw właścicieli działek w Borysławskim zagłębiu naftowym.

Po agresji sowieckiej we wrześniu 1939 r. rotmistrz kawalerii, Julian Jakub Brunicki, trafił do Starobielska i w kwietniu 1940 r. został zamordowany w Charkowie. W pałacu w Podhorcach z początkiem II wojny zostaje zupełnie osamotniona Iwa Brunicka, która doczeka tu jeszcze spłądowania pałacu, z którego wyposażenia nie pozostanie nic; tu i ówdzie trafiają się współcześnie jakieś przedmioty z rodowej siedziby Brunickich, na przykład pojedyncze, nigdy już nie zwrócone do wypożyczalni w Stryju – książki, czy pocztówki, jakie zbierały wśród rzeczy

wyrzucanych z pałacu wiejskie dzieci. Kilkanaście takich pocztówek, w tym wysyłane do matki przez synów w czasie I wojny, z Ołomuńca, Opatowa czy Piotrkowa, a po jej zakończeniu – z Gdańska, Kopenhagi, Krakowa, Krynicy czy Wilna, opublikowała Бабиї i in. (2015); ocalała wśród nich jedna pocztówka z Kopenhagi, wysłana w grudniu 1929 r. przez Wandę Giźbertównę, która pisała o podhoreckich owsach (patrz dalej). Iwa Brunicka, wywieziona po 17 września 1939 r. z Podhorzec w nieznanym kierunku (Zakusov, Kravecъ 2015), odnalazła się na koniec we Lwowie, gdzie w 1940 r. zmarła (Potomkowie... 2017). Pochowano ją na Cmentarzu Łyczakowskim (Częściowy wykaz... 2017).

Inwentaryzacja drzew i krzewów

Na przełomie maja i czerwca 2016 r. pierwszy autor wykonał w Podhorcach częściową inwentaryzację dendrologiczną parku, oznaczając i po części mierząc najciekawsze, rzadkie i największe drzewa i krzewy, zasadniczo jedynie w parkowej części założenia, z pominięciem jej leśnego fragmentu nad strugą w wąwozie. Jest to uzupełnienie i aktualizacja niedawnej inwentaryzacji (Шовган 2012). Można domniemywać, że park w Bereźnicy jest pod względem bogactwa dendrologicznego lepiej nawet zachowaną kopią założenia podhoreckiego?

Park i pałac w Podhorcach leży na skraju wysoczyzny, z której na zachód otwiera się, jak pisaliśmy, szeroka perspektywa na dolinę rzeki Stryj i na miasto Stryj, a na

południowy zachód – na pasmo Karpat, które zamyka tę perspektywę. Widok, dawniej wspaniały, zakłócają współcześnie industrialne wtręty, wielkiej niestety skali – potężna stacja transformatorowa w dolinie rzeki i, w samym mieście, budowle nieczynnej cementowni. Widok, który musiał kiedyś, gdy spoglądano na zachód z okien pałacu, z balkonu, na którym Brunicki łowił ćmy, i z wypoczynkowego *plateau* pod ciężtymi grabami, olśniewać i uspokajać zarazem – od dawna nie istnieje.

Stawy zaczęto zakładać najpierw w sąsiednim majątku Strzałków, potem na znacznym obszarze łąk Podhoreckich, tak, że łączna przestrzeń zajęta pod stawy wyniesie 85 ha.

Główną gałęzią gospodarstwa w Podhorcach było i jest szkółkarstwo: produkcja drzewek owocowych, drzew szpilkowych, ozdobnych, róż i bylin. Jest to najstarszy zakład szkółkarski w Małopolsce Wsch., założony w 1891 r., a jeden z najstarszych



Ryc. 17. Praca w szkółkach w latach powojennych, w tle leśna część parku w Podhorcach (fotograf nieznany, ze zbiorów M. Zakusova).

Fig. 17. Work at the nurseries post-war, in the background the wooded part of the park in Podhorce (unknown photographer, from the collection of M. Zakusov).

Warto w tym miejscu przytoczyć obszerny opis podhoreckich dóbr, pióra Wandy Giźbertówny (Giźbert 1926), zupełnie nieznanymi i zapomnianymi; dwa inne opisy dóbr są znacznie łatwiej dostępne i szerzej znane (Anonim 1901, Brzeziński 1932):

Grunta orne zajmujące w ogólnym obszarze majątku 239 ha wykazują różnice pod względem jakości [...] Prawie wszystkie pola orne zostały zmeliorowane przez drenowanie. Resztę przestrzeni, liczącej łącznie 1122 ha zajmują lasy, łąki i pastwiska nadrzeczne, oraz stawy częściowo już wykończone i zarybione [...] Łąki tutejsze [...] w latach 1894–1895 zostały osuszone siecią rowów, melioracje te okazały się bezskuteczne, gdyż wskutek niskiego położenia łąki bywają corocznie kilkakrotnie zalewane przez rzekę Stryj i potok Zezawę. Postanowiono zatem zamienić znaczną ilość wspomnianych łąk na stawy, które zresztą dawniej (za czasów króla Sobieskiego) na ich miejscu istniały.

w Polsce. Szkołki rozporządzają ciepłarnią z ogrzewaniem wodnym, o 5-ciu obszernych oddziałach, pakownią, lokalami administracyjnymi i mieszkaniami dla pracowników. W okresie wojennym szkoły z powodu toczących się walk na terenie ogrodów, bardzo ucierpiały [...] Przestrzeń zajęta pod uprawę drzewek i przygotowana pod szkoły w r. 1927 dochodzi do 35 ha. Produkcję oblicza się na 100.000 drzewek owocowych rocznie, nie licząc tutaj produkcji innych działów szkoły. Przestrzeń zajęta pod plantacje drzewek i roślin różnych gatunków zostanie znacznie rozszerzona i wyniesie po dojściu do pełnej produkcji i normalnego turnusu minimum 100 ha rocznie. Rozporządzając niewystarczającą ilością ziemi ornej [...] majątek Podhorce rozszerza swoje plantacje na teren sąsiedniego folwarku Wierczany, gdzie już w r. 1925 rozpoczęto roboty szkółkowe.

Całą organizację produkcji roślin i sprzedaży ułatwia niezmiernie znakomita komunikacja. Do Stryja, odległego o 6 km prowadzi gościniec (wysadzany

jabłoniemi), a nadto bliższą jeszcze stacją załadowniczą są Wierczany. Szkółki Podhoreckie brały udział w licznych wystawach, urządzanych przed wojną w Krakowie, Lwowie, Wiedniu, Czerniowcach itd., obecnie zaś w Wystawie ogrodniczej urządzanej we Lwowie w jesieni r. 1925 i Poznaniu 1926. Eksportowano dawniej znaczne ilości drzewek zagranicę, do Czech, Styrii, Rosji, Rumunii. Szkółki mają obecnie odbiorców we wszystkich województwach Rzeczypospolitej, a głównym terenem zbytu jest Małopolska Wschodnia, gdzie dla okolic o ostrzejszym klimacie produkuje się odporne odmiany, rozporządzając materiałami zaaklimatyzowanymi na wysokości 320 m nad poziomem morza.

Niemniej dostarczają Podhorce drzewek owocowych, drzew szpilkowych ozdobnych, jako też kwiatów zimotrwałych na całą Polskę. Zaopatrzyły szereg państwowych zakładów ogrodniczych w sortymenty odmian. Ten intensywny ogrodniczy kierunek wymagał dużej siły nawozowej. Równorzędnie więc doskonale reprezentowany jest kierunek hodowlany, utrzymuje się znaczne ilości inwentarza, którego wyżywienie zapewniają z jednej strony łąki rozległe, z drugiej zaś odpowiednio dostosowana odmiana owsa, dostarczająca w plonie także znacznej ilości słomy. Z produkcji zwierzęcej wymienić tu trzeba oborę zarodową rasy Simethal, pozostającą pod kontrolą T-wa Gospodarskiego we Lwowie. [...] Gospodarstwo posiada wszelkie potrzebne narzędzia uprawne (plug motorowy), komplet maszyn do czyszczenia nasion siewnych, rozporządza też niezbędnymi budynkami jak szopy, stodoły, spichlerze.

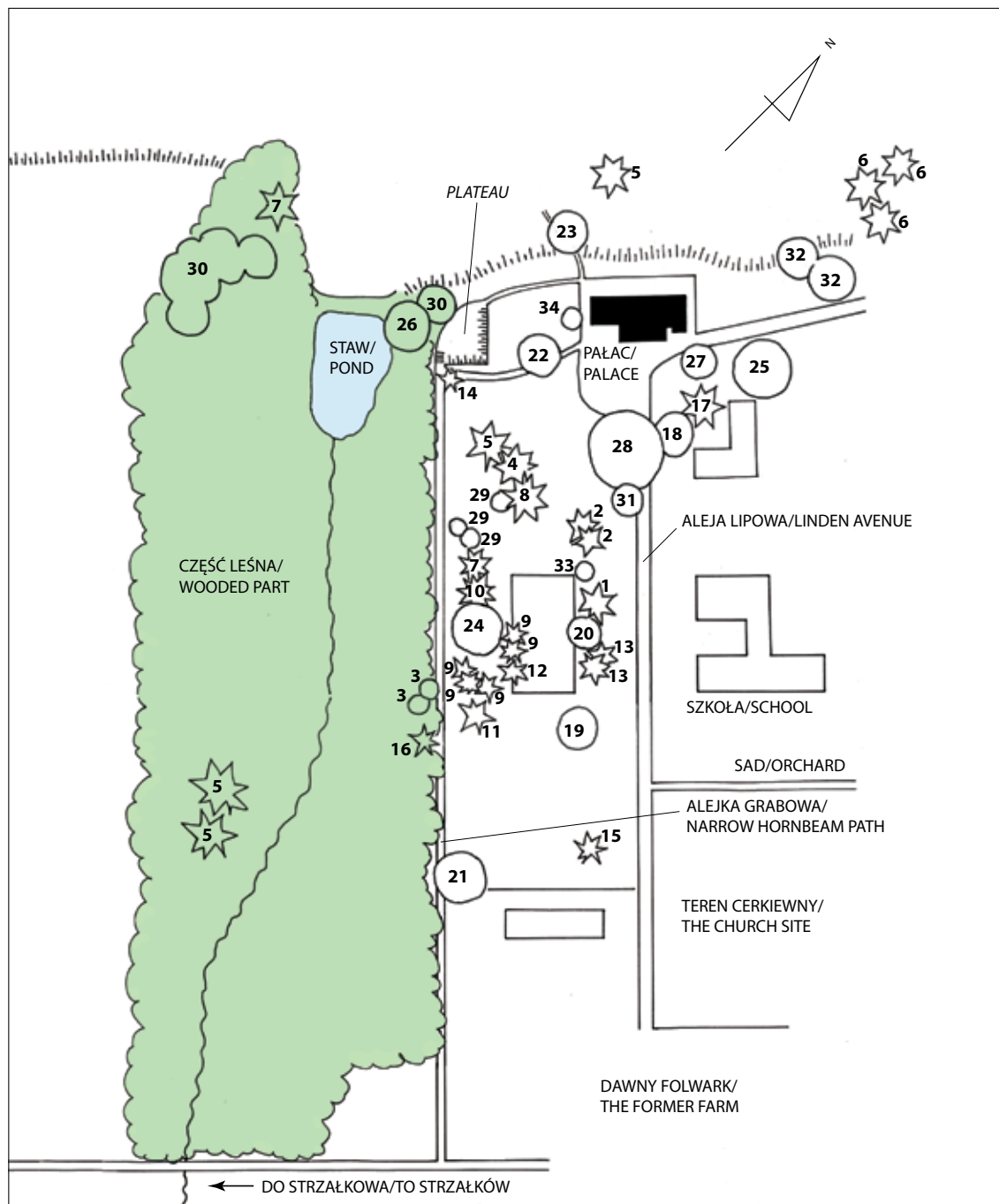
Pierwsze początki gospodarstwa nasiennego sięgają r. 1892, a już w r. 1894 gospodarstwo zostało [nagrodzone] na wystawie krajowej we Lwowie. Do tych lat odnieść trzeba pierwsze rozmnożenia przywiezionego z Podhala owsa, które dostarczyły materiału do podjętej później pracy selekcyjnej [...] prowadzi się w majątku Podhorce rodowodową hodowlę jęczmienia 6-cio rzędowego, przystosowanego również do warunków okolic podgórskich. Jęczmień ten prowadzony rodowodowo od r. 1910 wejdzie z wiosną 1928 na rynek targowy [...] W ostatnich 2 latach rozpoczęto również prace selekcyjne nad *Hordeum nudum* (orkisz).

Park, na planie prostokąta o dłuższej osi prostopadłej do krawędzi wysoczyzny, który założono zapewne bez udziału planisty, składa się obecnie z trzech wyraźnych części. Od północnego wschodu, od strony wioski Pidgeńci, na terenie dawnego sadu pałacowego stoi budynek szkoły podstawowej, nowa cerkiew, poczta i kilka pomniejszych domów mieszkalnych (z drzew warto tu odnotować, od strony szosy biegnącej przez wieś, duże drzewo *Catalpa speciosa* (Warder ex Barney) Warder ex Engelm., dwie *Abies alba* Mill. i dwa *Chamaecyparis pisifera* (Siebold et Zucc.) Endl. 'Plumosa'). Od południowego wschodu, na terenie dawnego folwarku, pałacowych szklarni itp. – stoją całkiem nowe budynki zespołu hotelowego; południową

krawędzią parku biegnie tu, w stronę Strzałkowa, polna droga, przez dawne pola dworskie i kwatery szkółek (w kępie drzew rosną tu na przykład dwa *Liriodendron tulipifera* L. i *Quercus imbricaria* Michx.), obsadzona dawniej odmianowymi gruszami, których pojedyncze, wiekowe drzewa ostały się do naszych czasów. Środkowa część założenia to właściwy park z czasów Brunickich, pełen kilkudziesięcioletnich, pochodzących z samosiewu jaworów, jesionów i lip drobnolistnych; liczne klony pospolite i jawory opanowane są przez jemiołę, zasiedlającą, co niecodzienne, także ich pnie. Od południowego wschodu do pałacu prowadzi, biegnąca po jego osi, dwustronna aleja prastarych lip (*Tilia cordata* Mill. i *T. ×europaea* L.), po części wypróchniałych już i zamierających, uzupełniona niestety całkiem innymi drzewami, mianowicie *Quercus rubra* L. Pośrodku parku znalazło miejsce szkolne boisko. Ku wsi, w stronę zabytkowej cerkwi pw. Ducha Świętego, wiedzie od pałacu droga, wzdłuż której biegł niegdyś szpaler grabowy. Od strony południowo-zachodniej, na granicy części leśnej, wzdłuż całego parku prowadzi ścieżka (ciekawa sama w sobie – nie zarasta chwastami i nawet po deszczu robi się szybko sucha), otoczona z obu stron szpalerem grabów, ciętych niegdyś na wysokości około 6 m; oczywiście drzewa te w niczym już nie przypominają trzymanego w ryzach szpaleru i są przytłoczone przez wysokie drzewa parku i części leśnej. W pobliżu pałacu, na końcu owej grabowej ścieżki, która zbiega tu w dół po kilku kamiennych schodkach, założono w obniżeniu, na planie ćwierci koła, reprezentacyjne *plateau*, rodzaj narożnego, półotwartego wgłębnika, z widokiem niegdyś otwartym na dolinę Stryja i stawy; miejsce to ocieniało 25 strzyżonych na wysokości 4–6 m grabów, które zapewne tworzyły dające cień sklepienie? Te „parasolowato” formowane *Carpinus betulus* L. mają obecnie obwody pierśnicowe do 165–170 cm. Na stoku, po północno-zachodniej stronie pałacu dominuje współcześnie gęstwina olsz czarnych, jaworów i robinii białej, czasem wielkich rozmiarów; mamy tu kilka źródełek-wywierzyisk.

Część leśna, od południowego zachodu, leży nad brzegiem strumienia, który rozszerza się w staw przed zamykającą wąwóz groblą. W koronach drzew – kolonia czapli. Drzewa są potężne, rosną tu ogromne *Larix decidua* Mill., *Quercus robur* L. i *Tilia cordata* Mill.; w gęstwinie runa i podszyciu – barwinek pospolity, bluszcz pospolity, czyściec leśny, gwiazdnica wielkokwiatowa, kokoryczka wielkokwiatowa, kopytnik europejski, miodunka ćma, a wzdłuż granicy z polami ornymi, u stóp tego lasu, w miejscu słonecznym i wygrzanym – zarośla *Cornus sanguinea* L. i *Euonymus europaeus* L.

W porównaniu z ostatnimi zestawieniami drzew i krzewów (Івченко i in. 2008, Шовган 2012), nie odnaleziono *Chamaecyparis pisifera* i *Fagus sylvatica* L. 'Aureovariegata'; wysokie drzewo tej ostatniej odmiany, o koronie wysoko osadzonej, w gęszczu innych drzew mogło jednak łatwo ująć uwagi w roku 2016. Poniższy wykaz obejmuje jedynie drzewa i krzewy rzadkie (krzewy, niegdyś z pewnością liczne i w bogatym asortymencie, niemal się nie zachowały), znacznych rozmiarów (podajemy obwód pierśnicowy w cm i wysokość w m) lub wieku, a numery odpowiadają numeracji na załączonym schematycznym planie założenia (ryc. 19):



Ryc. 19. Plan parku w Podhorcach; zaznaczono drzewa najstarsze, największe i najciekawsze, wykaz drzew w tekście.

Fig. 19. The plan of the park; the oldest, largest and most interesting trees are marked, the list of trees in the text below.

Nagozałążkowe:

1. *Abies nordmanniana* (Steven) Spach
2. *Abies nordmanniana* lub *A. equi-trojani* (Asch. et Sint. ex Boiss.) Mattf., dwa drzewa, 27,5 m
3. *Ginkgo biloba* L., dwa drzewa
4. *Larix decidua* Mill., 350 cm/ 25 m
5. *Larix decidua*
6. *Larix ×marschlinsii* Coaz, 3 potężne drzewa
7. *Picea abies* (L.) H.Karst.
8. *Picea abies*, 29 m
9. *Pinus nigra* J.F.Arnold, 5 drzew, o obwodach 230–240 cm
10. *Pinus nigra*
11. *Pinus peuce* Griseb. (lub mieszaniec tego gatunku z *P. strobus* L.); 285 cm/ 23 m, od wys. 11 m – 4 pnie
12. *Pinus strobus* L., 250 cm
13. *Pseudotsuga menziesii* (Mirb.) Franco ‘Glauca’, dwa drzewa, 24 m
14. *Thuja occidentalis* L., 160 cm
15. *Thuja occidentalis* ‘Douglasii Pyramidalis’; 160 cm/ 18 m
16. *Tsuga canadensis* (L.) Carrière
17. *Tsuga canadensis* 265 cm/ 21,5 m

Okrytozalążkowe:

18. *Acer platanoides* L. 'Reitenbachii', 310 cm/ 20 m
19. *Cercidiphyllum japonicum* Siebold et Zucc. ex J.J.Hoffm. et J.H.Schult.bis, zapewne drzewo męskie, z licznymi odrostami w nasadowej części pnia; 370 cm/ 24 m
20. *Cercidiphyllum japonicum*, drzewo żeńskie, 300 cm/ 20,5 m, dwupniowe od wysokości 130 cm
21. *Fagus sylvatica* L.
22. *Fagus sylvatica*, z mocno uszkodzoną koroną, rozłamany
23. *Fagus sylvatica*, wielki, pochylony; pień wypróchniały
24. *Fagus sylvatica* 'Purpurea', dwupniowy, wypróchniały, 280+440 cm
25. *Fraxinus excelsior* L. 570 cm/ 29,5 m
26. *Fraxinus excelsior*
27. *Juglans regia* L.
28. *Platanus hispanica* Mill. ex Muenchh. 'Acerifolia', pięciopniowy „bukiet” – 255+250+285+300+310 cm/ 27 m
29. *Pterocarya fraxinifolia* (Poir.) Spach, 3 drzewa, dwa z nich o obwodach pnia 180 i 200 cm
30. *Quercus robur* L.
31. *Sorbus latifolia* (Lam.) Pers., 180 cm
32. *Tilia cordata* Mill., 2 wielkie drzewa, jedno z pniem w odziomku wypróchniałym, 410 cm
33. *Tilia tomentosa* Moench 'Pendula', drzewo wypróchniałe i zniszczone
34. *Ulmus minor* Mill.

Podziękowania

Podziękowania zechcą przyjąć wszyscy, którzy dokładają starań o odtworzenie pałacu i restaurację parku w Podhorcach – Rada wioski Pidgirci, ukraińskie Stowarzyszenie społeczne „Centrum Rozwoju Kraju” oraz zaangażowane w to dzieło rodziny Gerga i Oniškevič, a także uczestnicy studialnego wyjazdu do Podhorców w roku 2016 – Państwo Lidia Ozimkowska, Włodzimierz Winiarski i Jerzy Wojtatowicz.

Literatura

- AFTANAZY R. 1996. Dzieje rezydencji na dawnych kresach Rzeczypospolitej, 8 [:] Województwo ruskie [:] Ziemia Przemyska i Sanocka. Wyd. 2, popr. i uzupełn. Ossolineum, Wrocław–Warszawa–Kraków.
- ANONIM 1815. Innlandische Nachrichten. Lemberger Zeitung (28. Juni 1815): 361.
- ANONIM 1887. Wystawa krajowa w Krakowie. Kurjer Lwowski 258 [17.09.1887]: 2–3.
- ANONIM 1889. Wystawa targowa. Gazeta Lwowska 79 [06.04.1889]: 5.
- ANONIM 1889a. Sprawozdanie z posiedzenia XXIV Rady Ogólnej Galicyjskiego Towarzystwa Gospodarskiego. Rolnik 22(12): 89–91.
- ANONIM 1900. „Beskid”. Kurjer Lwowski 218 [08.08.1900]: 6.
- ANONIM 1891. Wystawa pszczelniczo-ogrodnicza. Kurjer Lwowski 268 [27.09.1891]: 1.
- ANONIM 1891a. Sprawozdanie z posiedzeń galicyjskiego Towarzystwa leśnego odbytych w Stryju w dniach 17 i 19 sierpnia 1891. Sylwan 9(9): 288–306.

- ANONIM 1894. W pałacu sztuki Wystawy Krajowej. Kurjer Lwowski 325 [23.11.1894]: 5.
- ANONIM 1896. Ze Stryja. Gazeta Lwowska 69 [24.03.1896]: 3.
- ANONIM 1896a. Amtliches. Das Vaterland 264 [25.09.1896]: 4.
- ANONIM 1897. Otwarcie Wystawy warzywno-owocowej. Kurjer Lwowski 287 [16.10.1897]: 3.
- ANONIM 1898. Kleine Mitteilungen. Bukowinaer Landwirtschaftliche Blätter 21 [02.11.1898]: 175.
- ANONIM 1901. Wycieczka członków galicyjskiego Towarzystwa leśnego do Podhorzec pod Stryjem. Sylwan 19(1): 11–17.
- ANONIM 1906. Wystawa ogrodniczo-pszczelnicza. Kurjer Lwowski 269 [03.10.1906]: 2–3.
- BETLEJ A. 2010. Sibi, Deo, posteritati [:] Jabłonowscy a sztuka w XVIII wieku. Wydawnictwo Towarzystwa Naukowego „Societas Vistulana”, Kraków.
- BIAŁYNIA CHOŁODECKI J. 1920. Epizody z dziejów Małopolski w XIX stuleciu. Nakładem autora, druk. Pillerera i Neumanna, Lwów.
- BRUNICKI J. 1881. Für Vogelfreude. Welt Blatt (Neuigkeit) 244 [25.10.1881]: 8.
- BRUNICKI J. 1889. Ptaki spostrzegane w okolicy Stryja. Sprawozdanie Komisji Fizyograficznej obejmujące pogląd na czynności dokonane w ciągu roku 1888, oraz Materyjały do fizyografii krajowej 23, cz. 2: 119–128.
- BRUNICKI J. 1901. Drzewa szpilkowe w Galicyi i ościennych polskich ziemiach zimę wytrzymujące. Ogrodnictwo 4(2): 51–54, 4(3): 79–81, 4(4): 113–118, 4(5): 144–148, 4(6): 173–175, 4(7): 211–214, 4(8): 246–251 i 4(9): 273–279.
- BRUNICKI J. 1908 i 1910–1913. Spis motyli zebranych w powiecie stryjskim, 1–5. Sprawozdanie Komisji Fizyograficznej obejmujące pogląd na czynności dokonane w ciągu roku 1907 [& 1909, 1910, 1911 i 1912] oraz Materyjały do fizyografii krajowej, 42, cz. 2: 26–59; 44, cz. 2: 3–30; 45, dział 2: 66–98; 46, dział 2: 139–176 oraz 47, dział 2: 52–90.
- BRUNICKI J. 1910. Mowa posła Juliana Brunickiego na posiedzeniu Sejmu dnia 15. listopada 1910: sprawy podatkowe i szkolne, ochrona przyrody kraju, wnioski w sprawie ochrony przyrody kraju. [b.n.] druk. „Polonia”, Lwów.
- BRZEZIŃSKI K. 1932. Podhorce. Przegląd Ogrodniczy 15(9–12): 344–349.
- Częściowy wykaz osób pochowanych na Cmentarzu Łyczakowskim we Lwowie – nazwiska łacińskie. <http://pamieclubliskich.com/index.php/pl/materialy/cmentarz-lyczakowski-lacinskie>. [data dostępu 3.08.2017].
- DOLATOWSKI J. 1997. Kolekcje dendrologiczne w Podhorcach koło Stryja (1896–1938). Arboretum Boleszycze 5: 21–41.
- DOLATOWSKI J. 1999. Szkołki w latach 1799–1999. W: Szkołkarstwo polskie [:] 1799–1999. Dolatowski J. (red.). Związek Szkołkarzy Polskich & Stowarzyszenie Producentów Wysokiej Jakości Materiału Szkołkarskiego, Warszawa, ss. 23–113.
- DOLATOWSKI J. 2016. Dawne szkołki drzew w Galicji Wschodniej. W: Drzewa, parki i ogrody [:] Materiały VIII zjazdu Polskiego Towarzystwa Dendrologicznego (Dolatowski J., Dolatowska A., Dudek-Klimiuk J. red.), Boleszycze i Lwów, 23–25.09.2016, ss. 37–46.

- DOLATOWSKI J., DUDEK-KLIMIUK J. 2013. The tree nurseries of old Galicia and neighbouring regions – the source of plants introduced to the parks of western Ukraine. W: *Zбереження та реконструкція ботанічних садів і дендропарків в умовах сталого розвитку* [:] *Матеріали IV Міжнародної наукової конференції присвяченої 225-річчю дендрологічного парку „Олесандрія”, 1. (Галкін С.І. відп. ред.), Біла Церква 23–25.09.2013, ss. 181–185.*
- DOLATOWSKI J., PROKOPIV A., SZMIT B.J. 2009. Okruchy historii Polskiego Towarzystwa Dendrologicznego. *Rocznik Polskiego Tow. Dendrologicznego* 57: 49–74.
- GIZBERT [Gizbertówna] W. [1926]. *Owies „Rychlik Tatrzański” hodowli Juljana Br. Brunickiego w Podhorcach.* [b.n.] Drukarnia Akademicka, Lwów.
- HAYTO L. 1987. *Brunicki Julian Marian.* W: *Słownik biologów polskich.* Feliksiak S. (red.). Państwowe Wydawnictwo Naukowe, Warszawa, ss. 89–90.
- HOŁOD E. (red.) 1912. *Ilustrowany Kalendarz Stryjski dla spraw miasta i powiatu, Rocznik I.* Redakcja Kurjera Stryjskiego, Stryj.
- KONCZEWSKI J. 1898. Jubileuszowa wystawa Ogrodniczo-Pszczelnicza we Lwowie. *Ogrodnik Polski* (20)22: 524–527. *Katalog krajowej wystawy rolniczej i przemysłowej we Lwowie 1877.* [b.n.], Lwów.
- LASOCKI Z. 1937. *Brunicki Julian Marian.* *Polski Słownik Biograficzny* 3 [:] Brożek Jan – Chwałczewski Franciszek. Konopczyński W. (red.). Polska Akademia Umiejętności, Kraków, ss. 22–23.
- LENCZEWSKI T. 1996. *Genealogie rodów utytułowanych w Polsce, 1.* Oficyna Wydawnicza „Adiutor”, Warszawa.
- MIESES M. 1991. *Z rodu żydowskiego. Zasłużone rodziny polskie krwi niegdyś żydowskiej.* Wema, Warszawa.
- Potomkowie Piotra Romaszkana. http://www.ormianie.pl/files/drzewa_gen/romaszkan2/aqwg12.html. [data dostępu 5.08.2017].
- POZNAŃSKI G. 2017. *Akacje ulice. Nasz Przemyśl* 2(148): 32–34.
- ROMSTORFER C. 1896. *Herrenhaus in Podhorce.* *Wiener Landwirtschaftliche Zeitung* 80 [3.10.1896]: 655.
- SAWICKI Z., WIELECHOWSKI A. 2007. *Oznaki Wojska Polskiego 1918–1945: katalog zbioru falerystycznego: Wojsko Polskie 1918–1939: Polskie Siły Zbrojne na Zachodzie.* Pantera Books, Warszawa.
- SCHAYER E. 1912. *Ryby i raki. Kurjer Stanisławowski* 1393 [19.05.1912]: 2.
- SERBAN C. 1996. *Karl Adolf Romstorfer(1854–1917). Codrul Cosminului* 2(12): 511–519.
- SKOP GEORGIUS CAROLUS 1754. *Podhorecensia seu fragmenta varia composita et lecta, selecta, impressa* [etc.]. Trinitari, Leopoli.
- SULIMIERSKI F. 1887. *Słownik geograficzny Królestwa Polskiego i innych krajów słowiańskich, 8* (Chlebowski B., Walewski W. red.). Władysław Walewski, Warszawa.
- ŻEBROWSKI K. 1925. *Dział nasienny na Targach Wschodnich.* *Gazeta Rolnicza* 39 [25.09.1925]: 1107–1109.
- ŻYGAŁA E., ANTONIEWSKA E., LIB D., PIÓRECKI N. 2011. *Inwentaryzacja i zachowanie starych odmian drzew owocowych w dawnej Galicji Wschodniej.* W: *Stare odmiany jabłoni w dawnej Galicji Wschodniej* [:] *Страпи сорти яблунь в давній Східній Галичині.* Dolatowski J., Prokopiv A. (red.). AiZF, Bolestraszyce, ss. 7–82.
- БАБІЙ С.Л., ВАЛЮХ Г.Д., ВОВЦУК Л.В., ВОВЦУК Т.М., ЗАКУСОВ М., МОНАРШУК А.М. 2015. *Село моє – Підгірці.* [b.n.], Підгірці.
- ДУДА Н., ШЛЕМКЕВИЧ С., ЗАКУСОВ М. 2016. *Паркова зона як елемент впорядкування магнатської садиби (на прикладі Підгірцівського палацово-паркового комплексу).* W: *Стародавній Меджибіж в історико-культурній спадщині України [etc.] – 15. науково-красназнавча конференція (Філінюк А.Г., Погорілець О.Г., Баженов Л.В. red.), Хмельницький, 24.06.2016, ss. 71–73.*
- ЗАКУСОВ М.Б., КРАВЕЦЬ О.З. 2015. *Старий Стрий.* Видавничий дім „Укрпол”, Стрий.
- ІВЧЕНКО А.І., ПАЦУРА І.М., МЕЛЬНИК А.С., ПАНАСЮК О.С. 2008. *Великовікові дерева інтродукованих та рідкісних таксонів Підгірцівського парку.* *Науковий вісник НЛТУ України* 18.5: 19–24.
- ШОВГАН А.Д. 2012. *Дендрологічна інвентаризація палацового парку в Підгірцях (Стрийського району Львівської області).* W: *Международные чтения, посвященные 110-летию со дня рождения доктора биологических наук, профессора Леонида Ивановича Рубцова* [:] *Материалы конференции,* Київ 15–18.05.2012, ss. 442–446.
- ЩЕРБИНА А.А. 1954. *Результаты акклиматизации декоративных деревьев и кустарников в г. Львове и его окрестностях.* *Научные записки Львовского государственного университета: сер. биол.* 26(7): 105–112.

Матеріали архівальні

Архівум Паństwowe w Przemyśle, zespół nr 129, sygn. 1742 [Akta miasta Przemyśla – Ogrody i plantacje miejskie].

Львівська національна наукова бібліотека України ім. В. Стефаника, відділ рукописів, фонд 125, од. зб. 155 [Архівум Галицького Товариства Господарczego].

Львівська національна наукова бібліотека України ім. В. Стефаника, відділ рукописів, фонд 141, оп. II, од. зб. 85, арк. 11 [Zbiór Aleksandra Czołowskiego, materiały rodzinno-majątkowe Józefa Brunstein-Brunickiego].

Львівська національна наукова бібліотека України ім. В. Стефаника, відділ рукописів, фонд 141, оп. III, од. зб. 30, арк. 40–42 [Zbiór Aleksandra Czołowskiego, materiały rodzinno-majątkowe Brunickich].

Львівська національна наукова бібліотека України ім. В. Стефаника, відділ рукописів, фонд 141, оп. III, од. зб. 30, арк. 45 [Zbiór Aleksandra Czołowskiego, materiały rodzinno-majątkowe Brunickich].

Центральний державний історичний архів України, фонд 20, оп. 16, спр. 173, арк. 1v, 2, 45v, 46 [Метрыка Franciszkańska].

Центральний державний історичний архів України, фонд 186, оп. 1, спр. 6940 [Obrachunek wartości ziemi].

Центральний державний історичний архів України, фонд 186 – Komisja Krajowa Podatku Gruntowego, O. 12, nr 447 [Podhorce, mapa katastralna z 1850 r.].