

**Robert Mroczek<sup>1</sup>**

Instytut Ekonomiki Rolnictwa i Gospodarki Żywnościowej – Państwowy Instytut  
Badawczy w Warszawie

## **Rynek mięsa w Polsce w dobie koronawirusa SARS-Cov-2**

### **The Meat Market in Poland in the Era of the SARS-Cov-2 Coronavirus**

**Synopsis.** Celem niniejszego opracowania była ocena wpływu wirusa SARS-CoV-2 na rynek mięsa w Polsce. Rynek mięsa jest ważną częścią polskiej gospodarki. Produkcja żywca rzeźnego (wieprzowego, wołowego oraz drobiowego) stanowi ponad 1/3 produkcji towarowej rolniczej, a przemysł mięsny (mięsa czerwonego i drobiowego) jest największym działem przetwórstwa spożywczego. Pandemia COVID-19, która dotarła także do Polski nie zachwiała w znaczący sposób tym rynkiem. Oznaką wprowadzonych obostrzeń w życiu społecznym i gospodarczym był krótkotrwały zmasowany wykup żywności o przedłużonym terminie przydatności do spożycia. Lockdown zmienił nieco nawyki żywieniowe oraz zakupowe Polaków. W I połowie 2020 roku eksport mięsa wołowego oraz drobiowego zmniejszył się o 3-5%, a o 28% spadł eksport mięsa wieprzowego w porównaniu z I połową 2019 roku. Rynek mięsa borykał się w dalszym ciągu z afrykańskim pomorem świń (ASF) oraz dodatkowo ptasią grypą. Najbardziej poszkodowaną częścią rynku został segment HoReCa.

**Słowa kluczowe:** rynek, handel, eksport, import, przemysł mięsny, produkcja, konsumpcja, ceny

**Abstract.** The aim of this study was to assess the impact of SARS-CoV-2 virus on the meat market in Poland. The meat market is an important part of the Polish economy. Production of slaughter animals (pork, beef and poultry) accounts for over 1/3 of agricultural commodity production, and the meat industry (red meat and poultry) is the largest branch of food processing. The COVID-19 pandemic, which also reached Poland, did not significantly shake this market. A sign of the introduced restrictions in social and economic life was a short-term massive purchase of food with an extended shelf life. Lockdown slightly changed the eating and shopping habits of Poles. In the first half of 2020, exports of beef and poultry decreased by 3-5%, and exports of pork decreased by 28% compared to the first half of 2019. The meat market continued to struggle with African Swine Fever (ASF) and, in addition, with bird flu. The HoReCa segment was the most affected part of the market.

**Key words:** market, trade, export, import, meat industry, production, consumption, prices

**JEL Classification:** J21, L23, L66

## **Wstęp**

Koronawirus SARS-CoV-2 na dobre zadomowił się w Europie pod koniec lutego 2020 roku, a pierwszym dużym ogniskiem tej choroby były Włochy<sup>2</sup>. Niektóre badania prowadzone przez lekarzy i naukowców wskazują, że wirus mógł być tam już w grudniu

---

<sup>1</sup> dr inż., Zakład Ekonomiki Agrobiznesu i Biogospodarki IERiGŻ-PIB w Warszawie;  
e-mail: Robert.Mroczek@ierigz.waw.pl; <https://orcid.org/0000-0003-2238-3885>

<sup>2</sup> Pandemia SARS-CoV-2 rozpoczęła się na targu zwierzęcym Huanan w Wuhan w Chinach na początku grudnia 2019 roku.

2019 roku. Żaden kraj nie był przygotowany na konfrontację i walkę z nim. W krótkim czasie wirus rozprzestrzenił się praktycznie na cały świat, paraliżując gospodarki i życie społeczne państw, do których dotarł. Łańcuchy dostaw zostały zerwane, co utrudniło międzynarodową wymianę handlową. Zakłady przetwórcze musiały szybko zareagować na nową sytuację, tak w sferze zaopatrzenia w surowiec, organizacji produkcji oraz sprzedaży. Kluczowym dla firm przetwórczych stało się zabezpieczenie ciągłości i bezpieczeństwa produkcji, wprowadzając m.in. podwyższone środki ochrony zdrowia pracowników.

Pandemia zmieniła zwyczaje zakupowe Polaków. Zapowiedź rządu o wprowadzeniu obostrzeń praktycznie we wszystkich obszarach życia, wywołała krótkotrwały szal zakupów. Ludzie nie wiedząc co ich czeka, nabywali przede wszystkim artykuły spożywcze o przedłużonym terminie przydatności do spożycia trwałości. Konsumenci, w tym zwłaszcza osoby starsze ze względów bezpieczeństwa, częściej kierowali się na zakupy do małych sklepów. Dynamicznie zwiększyła się sprzedaż żywności on-line. Producenci żywności rzeźnego zdani byli na zakłady przetwórcze, które zmagają się nie tylko z pandemią COVID-19 wywołaną wirusem SARS-Cov-2, ale także afrykańskim pomorem świń (ASF) i ptasią gripą. Dla branży mięsnej nastąpiła więc swoista kumulacja niekorzystnych czynników, które spotęgowały niepewność, co się może dzieć na rynku w krótszej i dłuższej perspektywie. Było i jest to o tyle istotne, że ok. 80% produkowanej w kraju wołowiny i ponad 50% produkcji mięsa drobiowego jest sprzedawana za granicę. Nieodzowną stała się pomoc państwa, w postaci różnych wsparć (tarcz) antykryzysowych.

## **Cel pracy i materiały**

Celem niniejszego opracowania była próba oceny wpływu wirusa SARS-CoV-2 na rynek mięsa w Polsce w I połowie 2020 roku. Dostępne dane pozwoliły przeanalizować zmiany: poziomu cen na głównych ogniwach łańcucha żywnościowego w odniesieniu do mięsa, wielkości i asortymentu produkcji przemysłu mięsnego oraz obrotów handlowych. Praca ma charakter analizy porównawczej, w której wykorzystano wtórne materiały źródłowe (publikowane oraz niepublikowane dane GUS oraz Ministerstwa Finansów) oraz Eurostatu. Do określenia zmian w czasie wykorzystano wskaźnik procentowy. Zasadniczą trudnością w ocenie tego zjawiska był krótki okres, obejmujący tylko sześć (siedem) pierwszych miesięcy 2020 roku, z których przez 3-4 miesiące obowiązywały bardziej restrykcyjne obostrzenia we wszystkich obszarach życia społeczno-gospodarczego.

## **Rynek mięsa w Polsce – podstawowe informacje**

Produkcja mięsa wieprzowego, wołowego oraz drobiowego w wadze bitej ciepłej wyniosła w Polsce w 2019 roku 5140 tys. ton (Zawadzka 2020). Największy udział w wolumenie produkcji miało mięso drobiowe (52,7%), a w następnej kolejności wieprzowina (36,3%) oraz wołowina (11,0%).

Polska jest największym producentem mięsa drobiowego w Unii Europejskiej, a ponadto czołowym producentem wieprzowiny i wołowiny (odpowiednio 4 i 7 miejsce (Mroczek 2017A). Co ważne jest też dużym eksporterem netto mięsa drobiowego oraz wołowego, gdyż na rynki zagraniczne trafia ponad połowa krajowej produkcji mięsa

drobiowego i ok. 80% mięsa wołowego. Wskaźnik samowystarczalności produkcji mięsa drobiowego i wołowego w 2016 roku wynosił odpowiednio 181,9 i 367,6%, innymi słowy krajowa produkcja o ok. 80% i trzyipółkrotnie przekraczała ich konsumpcję (Mroczek 2017B). Wysoki wskaźnik samowystarczalności produkcji mięsa wołowego, to wynik bardzo niskiej jego konsumpcji (ok. 2,1 kg/mieszkańca). Jest to o tyle istotne, że w przypadku załamania eksportu, spowodowanego różnymi czynnikami, rynek wewnętrzny nie zagospodaruje powstałych nadwyżek mięsa, co może go zdestabilizować.

Branża mięsna (czerwonego i białego) jest największym działem przetwórczym przemysłu spożywczego w Polsce, gdyż w 2018 roku:

- wartość produkcji sprzedanej (w cenach bazowych) przemysłu mięsnego (PKD 10.11 i 10.13) wraz z drobiarskim (PKD 10.12) wyniosła 71,4 mld zł co stanowiło ok. 29% produkcji sprzedanej całego przemysłu spożywczego (łącznie z tytoniowym),
- w przemyśle mięsnym i drobiarskim było zatrudnionych 110,1 tys. osób, co odpowiadało ok. 24% zasobów pracy w całym przemyśle spożywczym (łącznie z tytoniowym),
- udział przemysłu mięsnego i drobiarskiego w tworzeniu PKB Polski, mierzony wartością dodaną brutto wynosi ok. 1,0%.

W 2018 roku działalność produkcyjną prowadziło 1190 firm przemysłu mięsnego (mięsa czerwonego i drobiowego). Oprócz nich według nieostatecznych danych Eurostatu było jeszcze ok. 2,1 tys. firm mikro (zatrudniających do 9 osób załogi). Struktura podmiotowa branży mięsnej jest rozdrobniona<sup>3</sup>, co w sytuacji kryzysu wywołanego przez pandemię COVID-19 można uznać zarazem za korzystne i niekorzystne. Korzystne gdyż upadek, wstrzymanie produkcji w jednym zakładzie nie powinno spowodować zachwiania całego rynku, nawet lokalnego. Z drugiej strony mikro i małe podmioty są słabsze ekonomicznie i w trudnych czasach kryzysu gospodarczego w pierwszej kolejności mogą mieć problemy z zachowaniem płynności i utrzymaniem się na rynku, podczas, gdy większe raczej przetrwają (Szczepaniak i in. 2020).

W okresie maj-wrzesień 2020 roku w kilku dużych zakładach mięsnych i drobiarskich wykryto w Polsce ogniska koronawirusa. Zakażone osoby poddane zostały leczeniu. Część załogi trafiło na kwarantannę, lub bezpłatne urlopy, co oznaczało, zmiany organizacyjne wśród pozostałej załogi, częściowe ograniczenie lub czasowe wstrzymanie produkcji z zakładu (<https://www.portalspozywczy.pl/mieso/wiadomosci/animex-koronawirus-w-zakladzie-miesnym-w-starachowicach,185000.html>, <https://www.money.pl/gospodarka/koronawirus-w-zakladach-ami-nie-ma-potrzeby-zamykania-gminy-6539459558119553a.html>, <https://www.portalspozywczy.pl/mieso/wiadomosci/koronawirus-w-fabryce-wedlin-tarczynski-produkcja-bez-zaklocen,189132.html>). Pracownicy zakładów mięsnych z uwagi na specyfikę produkcji – bliski kontakt na stanowiskach pracy, temperaturę i wilgotność, są szczególnie narażeni na zakażenie koronawirusem od chorego pracownika.

W latach 2010-2018 towarowa produkcja rolnicza (w cenach bieżących) zwiększyła się w Polsce o 45,5% z 59,4 do 86,4 mld zł. Udział żywca rzeźnego w tej produkcji zwiększyła się o 5,1 pkt proc. do 36,6%. Wartość produkcji towarowej żywca drobiowego w 2018 roku wyniosła 12,8 mld zł, a jego udział w produkcji towarowej rolniczej zwiększył się do 14,8% i był wyższy o 1,3 pkt proc. niż żywca wieprzowego (tab. 1).

<sup>3</sup> Firmy małe w 2018 roku wytworzyły 12,5% wartości produkcji sprzedanej przemysłu mięsnego.

Tabela 1. Struktura towarowej produkcji rolniczej w latach 2010-2017 w Polsce  
 Table 1. The structure of commodity agricultural production in 2010-2017 in Poland

Wyszczególnienie	2010		2015		2018 <sup>a</sup>	
	mld zł	%	mld zł	%	mld zł	%
Towarowa produkcja rolnicza	59,4	100,0	74,2	100,0	86,4	100,0
w tym						
produkcja zwierzęca	33,2	55,9	43,4	58,5	53,8	62,3
w tym						
żywcza rzeźnego	18,7	31,5	26,2	35,3	31,6	36,6
w tym						
produkcja żywca wieprzowego	8,2	13,8	9,9	13,3	11,7	13,5
wołowego	3,2	5,4	5,2	7,0	6,8	7,9
drobiowego	6,6	11,1	10,8	14,6	12,8	14,8

a – dane nieostateczne

Źródło: opracowanie własne na podstawie Rocznik Statystyczny GUS, Warszawa 2018, 2019 r.

Tabela 2. Wielkość ubojów oraz produkcja wędlin i konserw mięsnych w firmach przemysłu mięsnego i drobiarskiego <sup>a</sup>

Table 2. The size of slaughter and the production of processed and canned meat in meat and poultry industry companies

Wyszczególnienie	I kw. 2019	I kw. 2020	<u>I kw. 2020</u>	II kw. 2019	II kw. 2020	<u>II kw. 2020</u>	
			I kw. 2019			II kw. 2019	
	tys. ton		(w %)		tys. ton		(w %)
uboje <sup>b</sup>							
• trzody	356,4	315,4	88,5	297,7	275,5	92,5	
• bydła	46,4	45,5	98,1	46,9	47,6	101,5	
• drobiu	539,5	558,6	103,5	538,2	561,7	104,4	
produkcja							
• wędlin (bez drobiowych)	189,7	174,6	92,0	203,6	171,8	84,4	
• wędlin drobiowych	47,0	46,2	98,2	48,3	42,3	87,6	
• konserw mięsnych (bez drobiowych)	25,5	17,1	67,1	22,9	14,1	61,6	
• konserw drobiowych	6,8	8,0	117,6	6,3	7,1	112,7	

<sup>a</sup> w średnich i dużych firmach, <sup>b</sup> w wadze bitej ciepłej

Źródło: opracowanie własne na podstawie niepublikowanych danych GUS oraz Biuletynów Statystycznych GUS nr 7 z 2019 i 2020 r.

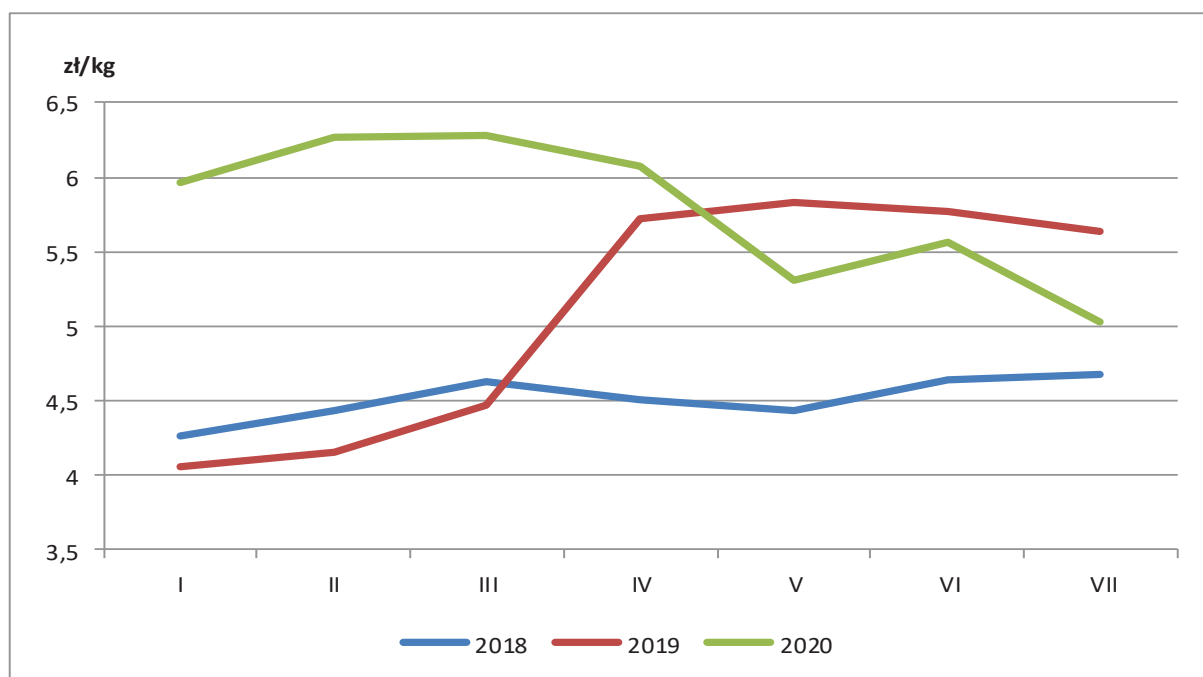
W I i II kw. 2020 roku uboje trzody chlewnej w średnich i dużych firmach były niższe odpowiednio o 11,5 i 7,5% w porównaniu z analogicznymi okresami ubiegłego roku. Spadek ten wynikał z mniejszej produkcji mięsa wieprzowego oraz utrudnionego eksportu

wieprzowiny na rynki zagraniczne w wyniku pandemii COVID-19. Uboje żywca wołowego były na zbliżonym poziomie, a wzrosły o 3,5 i 4,4% uboje drobiu (tab. 2). W większym stopniu, aczkolwiek nie z dnia na dzień, zakłady przetwórcze mogły zareagować na zmiany w asortymencie produkcji, obserwując i analizując to co się dzieje na rynku. Reakcje i decyzje zakupowe konsumentów zwłaszcza w pierwszym momencie po wprowadzeniu obostrzeń, w wielu wypadkach podejmowane były pod wpływem impulsu, zachowań innych ludzi. Z żywności kupowane były w większych ilościach produkty z dłuższym terminem przydatności do spożycia, takie jak, np.: makarony, kasze, ryż czy konserwy mięsne. W II kwartale br. wyraźnie mniejsza była produkcja wędlin (o 15%) oraz konserw mięsnych o 38% (poza drobiowymi) w porównaniu z II kw. 2019 roku. Trudno wyjaśnić, dlaczego w I połowie 2020 roku nastąpił tak duży spadek produkcji konserw mięsnych, która była aż o 35% mniejsza niż w I półroczu 2019 r. Być może zakłady miały większe zapasy konserw.

### **Wysokość i zmienność cen w skupie żywca rzeźnego, na poziomie producenta oraz w handlu detalicznym**

Przeciętna cena skupu żywca wieprzowego w okresie styczeń-lipiec 2020 roku wyniosła 5,78 zł/kg i była wyższa o 13,6% niż w analogicznym okresie ubiegłego roku (rys. 1), przy czym w 2019 roku cena trzody miała tendencję rosnącą, natomiast w tym roku sytuacja będzie odwrotna, ceny będą miały tendencję malejącą. Skokowy wzrost cen żywca wieprzowego w kwietniu 2019 roku, był wynikiem rozprzestrzeniającego się wirusa afrykańskiego pomoru świń w Chinach, które są największym producentem mięsa wieprzowego na świecie, ale też jego największym importerem (Mroczek 2020). Większy popyt Chin na zagraniczną wieprzowinę (w tym z krajów UE-28 wolnych od ASF), spowodował wzrost cen żywca wieprzowego w Unii Europejskiej.

W tym roku pandemia ograniczyła i nadal utrudnia wymianę handlową, co spowodowało spadek cen żywca wieprzowego w UE-28, a tym samym i w Polsce. O tym co się dzieje na rynku mięsa wieprzowego w Polsce w głównej mierze decyduje otoczenie zewnętrzne. Dziewiątego września 2020 roku w Niemczech potwierdzono pierwszy przypadek ASF u padłego dzika. Kraj ten jest największym producentem mięsa wieprzowego w UE-28 i trzecim co do wielkości dostawcą wieprzowiny do Chin (<https://www.rmfi24.pl/fakty/swiat/news-asf-w-niemczech-chiny-wstrzymuja-import-wieprzowiny,nId,4727304.html>). Zakaz eksportu mięsa wieprzowego z Niemiec do Chin, spowoduje spadek cen wieprzowiny w całej UE. Jak głęboki i długotrwały będzie to spadek, zależy będzie m.in. komu Niemcy sprzedadzą wieprzowinę, czy trafi do innych krajów trzecich, czy też pozostanie na wewnętrznym rynku unijnym.



Rys. 1. Ceny żywca wieprzowego w Polsce

Fig. 1. Live pork prices in Poland

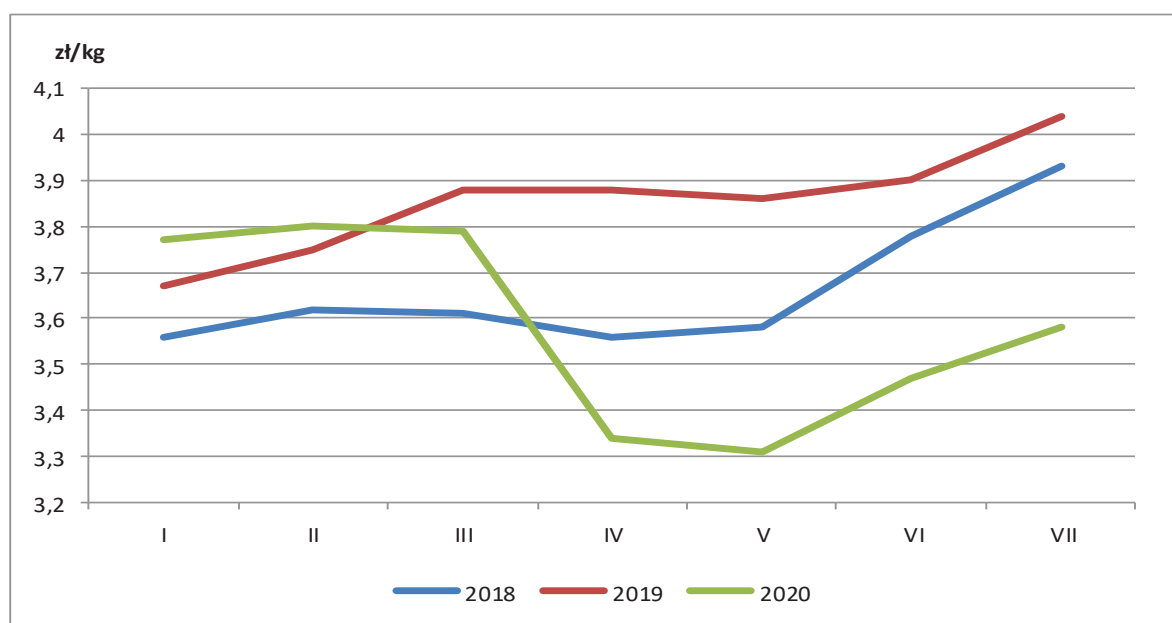
Źródło: na podstawie biuletynów statystycznych GUS nr 7 z 2019 i 2020 r.

Mniejszy spadek cen skupu był na rynku żywca drobiowego oraz wołowego. Przeciętna cena drobiu w okresie styczeń-lipiec 2020 roku wyniosła 3,58 zł/kg i była o 7,0% niższa niż w porównywalnym okresie 2019 roku, a średnia cena żywca wołowego spadła o 1,6% do 6,30 zł/kg (rys. 2 i 3). Najniższy poziom cen w pierwszych siedmiu miesiącach br. na obu rynkach był w kwietniu, gdy obowiązywały już w pełni obostrzenia rynkowe, w tym lockdown (więcej osób pozostało w domach).

Największe tąpnięcie, a wręcz załamanie, nastąpiło w segmencie HoReCa, który w ostatnich latach dynamicznie rozwijał się w Polsce. Zamknięcie hoteli, restauracji, oznaczało dla zakładów mięsnych, brak możliwości sprzedaży wysokiej jakości mięsa stałym odbiorcom. Trudno będzie w szybkim czasie odbudować ten segment rynku, zwłaszcza w perspektywie nadchodzącej recesji, a w ślad za tym osłabienia siły nabywczej pieniądza w wyniku niższych dochodów ludności.

Ponadto rynek drobiowy po ok. 2,5 letniej przerwie dotknięty został ptasią grypą. Pierwsze ognisko tej choroby stwierdzono 31 grudnia 2019 roku w woj. wielkopolskim. 13 sierpnia 2020 roku Polska odzyskała status kraju wolnego od tej choroby (<https://www.wrp.pl/polska-wolna-od-ptasiej-grypy/>). Z rysunku 2 wynika, że na wysokość cen skupu żywca drobiowego w okresie styczeń-lipiec 2020 roku większy wpływ miała pandemia koronawirusa SARS-Cov-2, niż ptasia grypa, gdyż ich ceny były stabilne w I kw. 2020 r., a dopiero potem spadły, gdy pandemia zaczęła przybierać na sile i wprowadzono obostrzenia.



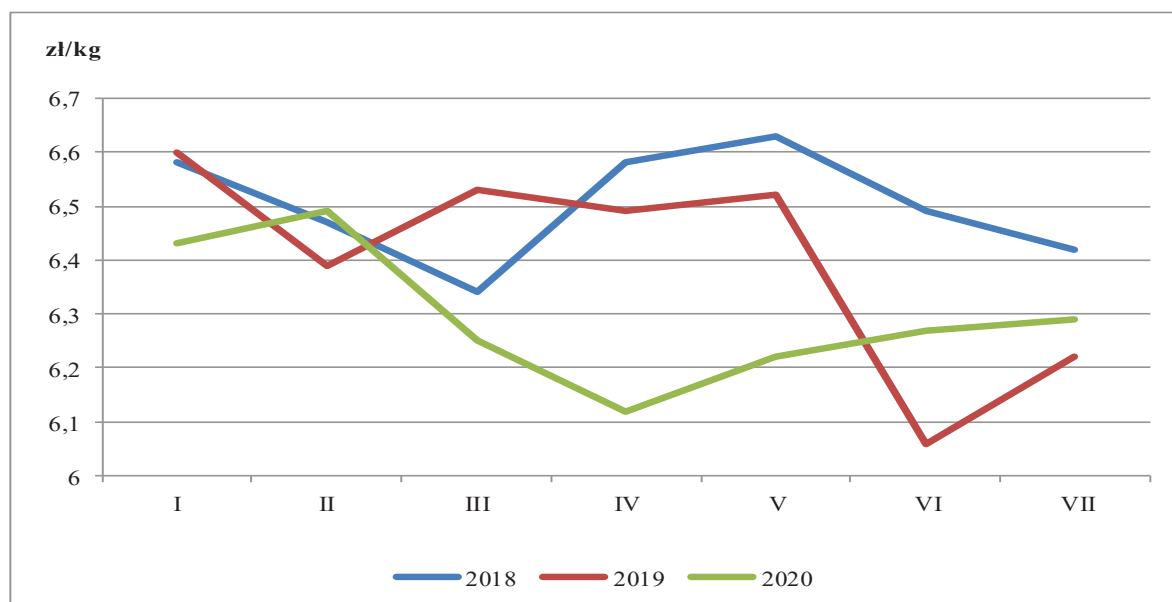


Rys. 2. Ceny żywca drobiowego w Polsce

Fig. 2. Prices of live poultry in Poland

Źródło: na podstawie biuletynów statystycznych GUS nr 7 z 2019 i 2020 r.

Przeciętne ceny zbytu mięsa wieprzowego i jego przetworów w I półroczu 2020 roku były w zależności od produktu, wyższe od 12,6% do 20,6% niż w I połowie 2019 roku, czego powodem były wysokie ceny surowca (żywca wieprzowego). Wołowina bez kości i szponder podrożała o ok. 3%, a rostbef nieznacznie potaniał. Cena kurcząt patroszonych była o 1,9% niższa (tab. 3).



Rys. 3. Ceny żywca wołowego w Polsce

Fig. 3. Prices of live cattle in Poland

Źródło: na podstawie biuletynów statystycznych GUS nr 7 z 2019 i 2020 r.

Tabela 3. Przeciętne ceny zbytu mięsa i wybranych produktów mięsnych w firmach przemysłu mięsnego w I półroczu 2019 i 2020 roku

Table 3. Average sales prices of meat and selected meat products in meat industry companies in the first half of 2019 and 2020

Wyszczególnienie	I półrocze 2019 roku	I półrocze 2020 roku	Zmiany cen <u>I pół. 2020</u> I pół. 2019
	(zł/kg)		(%)
wołowina bez kości	29,49	30,36	3,0
rostbef	25,98	25,78	-0,8
szponder	17,62	18,10	2,7
schab środkowy (z kością)	13,84	15,59	12,6
łopatka (z kością)	10,76	12,98	20,6
boczek	14,39	16,74	16,3
żeberka	14,25	16,37	14,9
kielbasa zwyczajna	12,37	14,66	18,5
kielbasa toruńska	14,04	16,21	15,5
kielbasa krakowska sucha	28,05	31,41	12,0
baleron	19,65	23,05	17,3
szynka wieprzowa gotowana	21,64	25,13	16,1
parówki wieprzowe	12,32	14,47	17,5
kurczę patroszone	6,23	6,11	-1,9

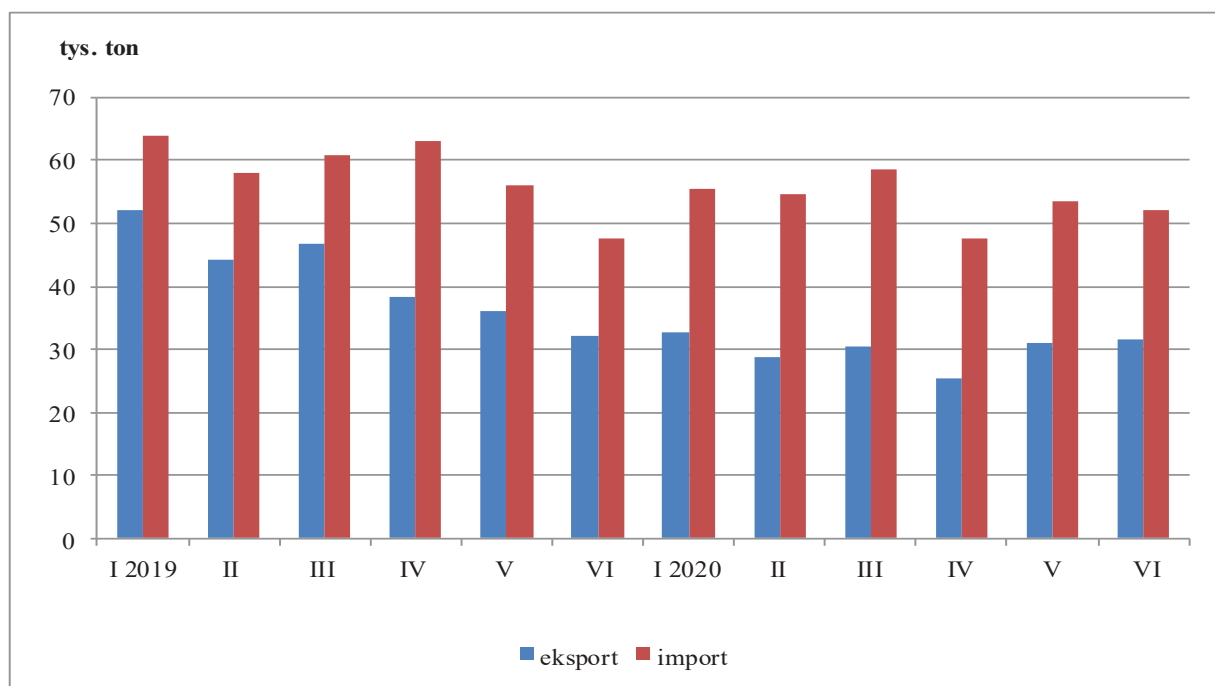
Źródło: opracowanie własne na podstawie niepublikowanych danych GUS

Ceny detaliczne mięsa i przetworów w I połowie 2020 roku były o 11,3% wyższe niż w I połowie 2019 roku. Mięso wieprzowe podrożało o 17,4%, wołowe o 2,4% a drobiowe o 3,1% (GUS 2020).

## Handel zagraniczny mięsem wieprzowym, drobiowym i wołowym

W obrotach polskiego handlu zagranicznego mięsem wieprzowym, wołowym oraz drobiowym w I połowie 2020 roku nastąpił spadek. Eksport mięsa wieprzowego (kod 0203) wyniósł 179,9 tys. ton i był o 28% mniejszy niż w I połowie 2019 roku, zaś import zmniejszył się o 7,1% (rys. 4). Nadal więc, począwszy od 2007 roku, Polska pozostaje importerem netto mięsa wieprzowego.

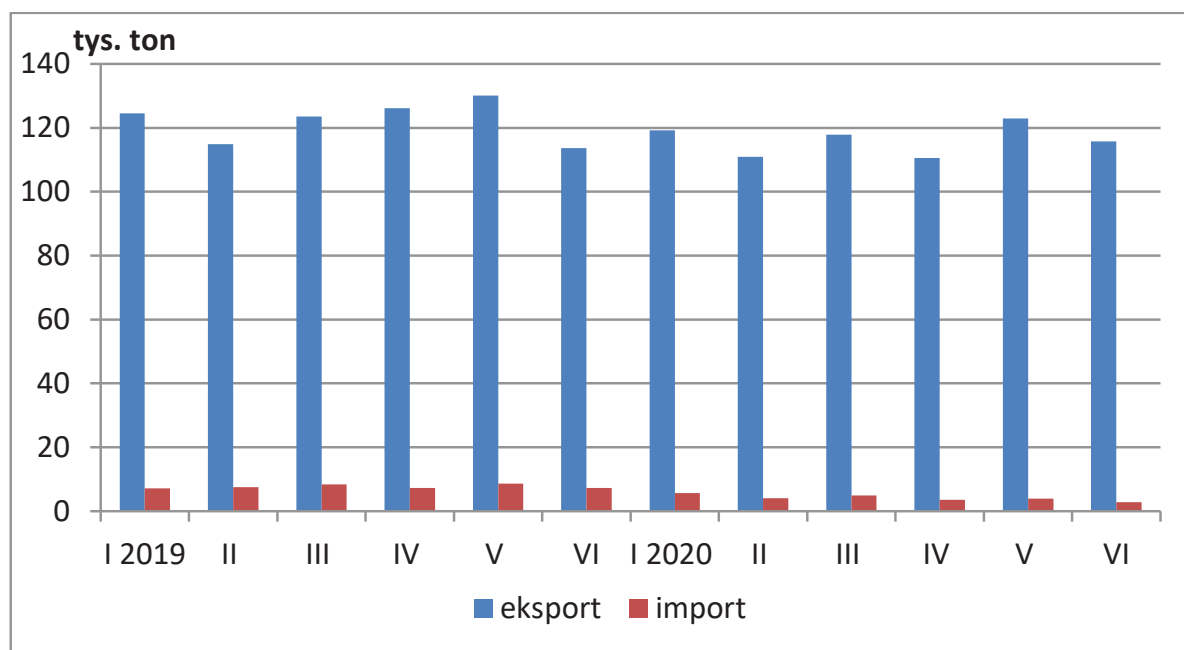




Rys. 4. Obroty handlowe wieprzowiną (kod 0203)

Fig. 4. Trade in pork meat (code 0203)

Źródło: na podstawie danych Ministerstwa Finansów.



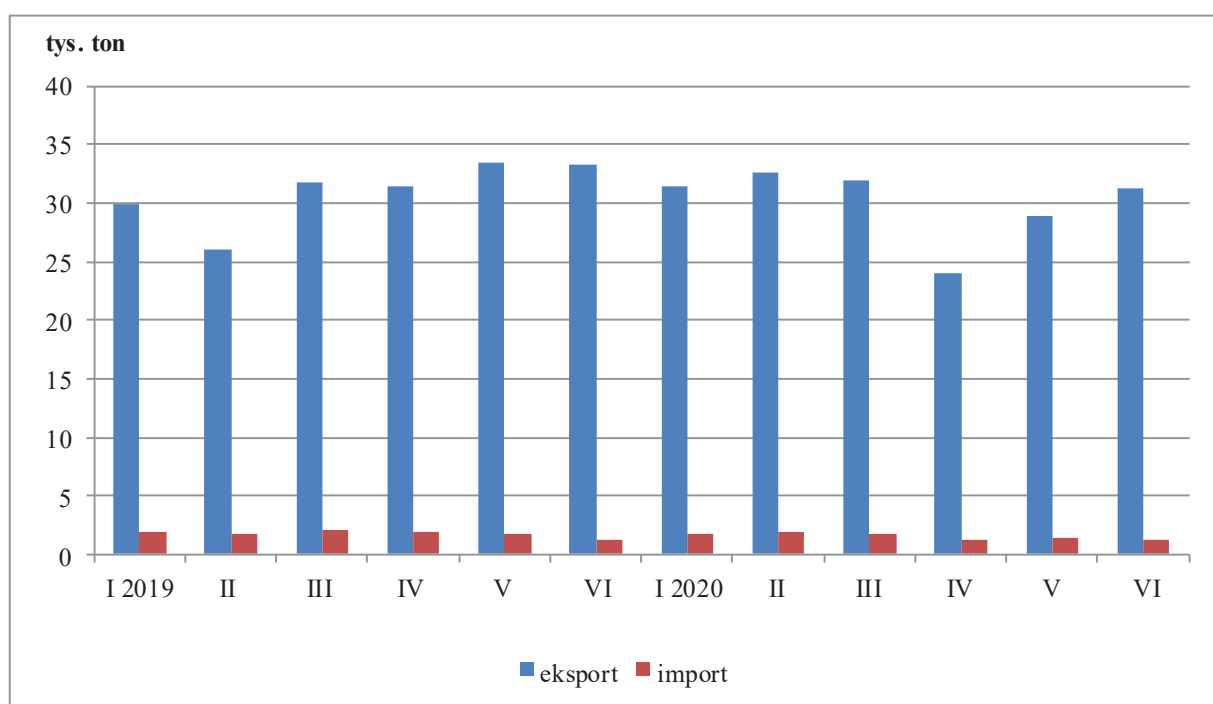
Rys. 5. Obroty handlowe mięsem drobiowym (kod 0207)

Fig. 5. Trade in poultry meat (code 0207)

Źródło: na podstawie danych Ministerstwa Finansów.

W I półroczu 2020 roku sprzedaż zagraniczna mięsa drobiowego z Polski zmniejszyła się o 4,9% do 697,2 tys. ton, ale import zmniejszył się jeszcze bardziej, bo o 46,1% do 24,9 tys. ton w porównaniu z I półroczem 2019 roku (rys. 5).

Eksport mięsa wołowego z Polski w I połowie br. wyniósł 180,4 tys. ton i był o 2,9% mniejszy niż w analogicznym okresie 2019 roku, zaś import, który i tak jest niewielki, zmniejszył się o 13% do 9,4 tys. ton (rys. 6). Nieduży spadek eksportu mięsa wołowego w czasie pandemii koronawirusa, wynika m.in. z faktu, że na początku 2019 roku jego sprzedaż zagraniczna zmniejszyła się na skutek tzw. afery z ubojem chorego bydła w jednym z zakładów na Mazowszu.



Rys. 6. Obroty handlowe wołowiną (kod 0201 i 0202)

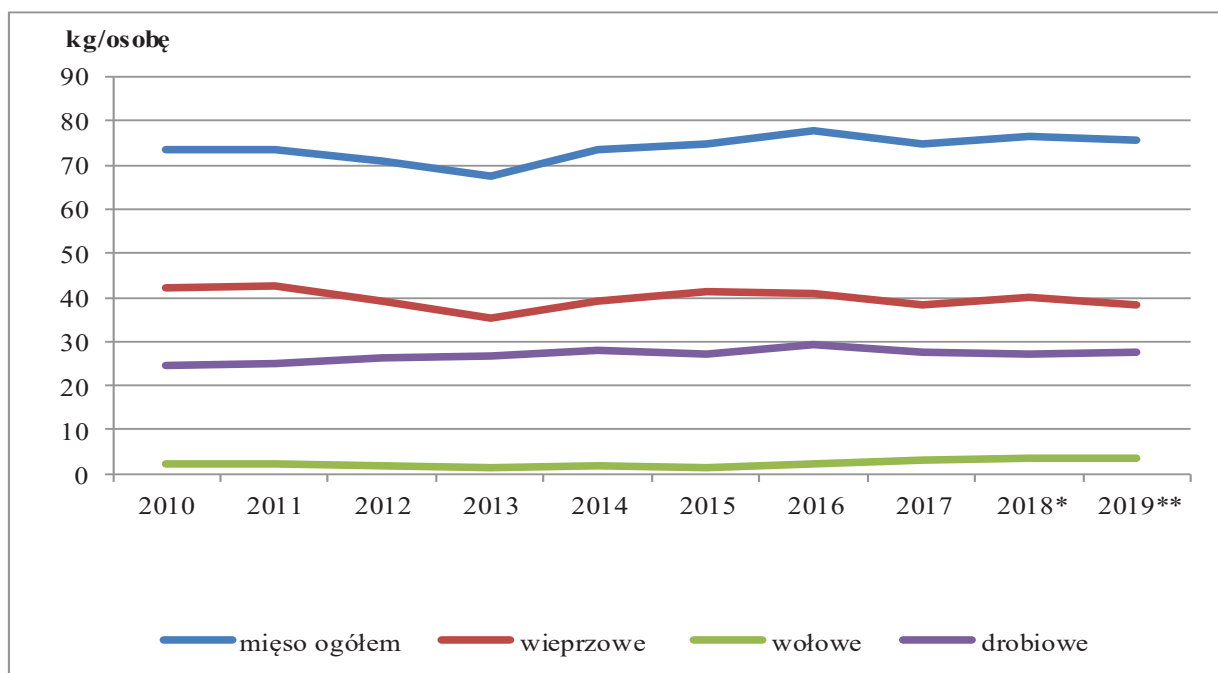
Fig. 6. Trade in beef meat (code 0201 and 0202)

Źródło: na podstawie danych Ministerstwa Finansów.

Z rysunków 4, 5 i 6 wynika, że najmniejszy wolumen obrotów polskiego handlu zagranicznego głównymi gatunkami mięs był w kwietniu, po czym eksport mięsa z Polski zaczął powoli rosnać, na co wpływ miało łagodzenie wprowadzonych obostrzeń, co powodowało względne stabilizowanie się życia społeczno-gospodarczego w krajach UE-28. Ponadto konkurencyjność cenowa polskiego mięsa (zwłaszcza drobiowego i wołowego), przy spadku siły nabywczej pieniądza, skłania konsumentów do kupowania tańszych produktów. Nie bez znaczenia jest też operatywność polskich przedsiębiorców, którzy dobrze wykorzystują zdobyte doświadczenie, m.in. z ostatniego światowego kryzysu ekonomiczno-finansowego z lat 2008-2009. Dla branży mięsnej ostatnie lata nie należały do korzystnych, ze względu m.in. na rozprzestrzeniający się ASF, czy pojawiającą się ptasią gripę. Można powiedzieć, że nieodzownym elementem w funkcjonowaniu firm tej branży stała się niepewność.

## Konsumpcja mięsa w Polsce

W ostatniej dekadzie spożycie mięsa w układzie bilansowym wahało się w Polsce od 67,5 do 77,6 kg/mieszkańca rocznie. W spożyciu dominowało mięso wieprzowe, które wynosiło od 35,5 kg do 42,5 kg/mieszkańca (rys. 7). Na drugim miejscu z lekką tendencją rosnącą było mięso drobiowe, którego konsumpcja wzrosła do ok. 28 kg/mieszkańca (Zawadzka 2020). Spożycie mięsa wołowego zwiększyło się do ok. 3,5 kg/mieszkańca, ale nadal jest dużo niższe niż średnio w krajach UE-28 (ok. 15 kg/mieszkańca).



Rys. 7. Bilansowe spożycie mięsa w Polsce

Fig. 7. Balance meat consumption in Poland

<sup>a</sup> bez podrobów, \* szacunek IERiGŻ-PIB, \*\* prognoza IERiGŻ-PIB,

Źródło: opracowanie własne na podstawie danych GUS.

Koronawirus SARS-Cov-2 zmienił zachowania konsumentów oraz strukturę handlu w Polsce. Na przełomie marca i kwietnia br. nastąpił prawdziwy boom w sektorze e-commerce. Po zniesieniu przez rząd największych restrykcji, zmalała dynamika zakupu żywności drogą internetową (on-line), jednak nadal mamy do czynienia z dwucyfrowym wzrostem w tym sektorze w porównaniu z analogicznym okresem 2019 roku. W opinii P. Nowaka wzrost świadomości Polaków i początek doceniania na szeroką skalę walorów e-commerce dalej będzie trwał. Z kolei M. Marczak, dyrektor ds. strategii marek w PwC Polska zwraca uwagę, na ewolucję relacji związanych z konsumentem i marką. „Przedsiębiorcy muszą wyjść poza schemat konsumenta jako osoby odpowiedzialnej tylko za zakupy i konsumpcję, a na ich miejsce postawić po prostu człowieka. Obecnie powinno budować się relacje nie w kategorii marka-konsument, a w kategorii marka-społeczeństwo” (Gospodarka Mięсна 2020).

Innym obserwowanym zjawiskiem w sferze handlu w okresie pandemii i towarzyszących jej obostrzeń, była zwiększona sprzedaż w małych sklepach detalicznych

(osiedlowych i in.). Wobec ograniczeń w przemieszczaniu się mieszkańcy, ze względów bezpieczeństwa kupowali produkty jak najbliżej miejsca zamieszkania.

Mazurkiewicz przytaczając wyniki badań Market Research World stwierdza, że ponad 40% Polaków zmieniło podczas pandemii swoje zwyczaje żywieniowe, a w ramach tej grupy co czwarty przynajmniej ograniczył jedzenie mięsa. Praca zdalna umożliwiła, czy też wymusiła częstsze gotowanie w domu, a ponadto przywiązywanie większej uwagi do regularniejszych posiłków i zdrowego odżywiania się (Mazurkiewicz 2020). Nasilają się trendy wegańskie także wśród Polaków. Te zmiany dostrzegają też przetwórcy mięsa, i niektórzy wzbogacają swoją ofertę handlową o produkty pochodzenia roślinnego, jako zamienniki mięsa.

## Konkluzje

1. W I połowie 2020 roku rynek mięsa w Polsce był pod presją rozwijającej się pandemii COVID-19. Otoczenie zewnętrzne w dużym stopniu wpływa na produkcję i ceny mięsa w Polsce. Wprowadzone na świecie obostrzenia, ograniczyły m.in. międzynarodową wymianę handlową, co miało wpływ na zmiany w kanałach sprzedaży mięsa oraz wysokość jego ceny na różnych poziomach łańcucha żywnościowego.
2. W Polsce bardziej zdecydowane obostrzenia w związku z epidemią wirusa SARS-CoV-2 zaczęto wprowadzać w połowie marca (w różne obszary życia społecznego, zdrowotnego, gospodarczego itp.). W krajach Europy Zachodniej epidemia pojawiła się nieco wcześniej, ale zakres podejmowanych działań przeciwdziałających temu wirusowi był różny, co wynikało z faktu, że żadne państwo i jego służby nie było gotowe do skutecznej walki z tą chorobą.
3. W pierwszej połowie 2020 roku, w porównaniu z analogicznym okresem 2019 roku:
  - nastąpił spadek przemysłowych ubojów trzody oraz bydła, mniejsza była produkcja wędlin, konserw mięsnych, zaś nieco większe były uboje drobiu oraz produkcja i konserw z mięsa drobiowego,
  - spadły cen skupu żywca wieprzowego, wołowego oraz drobiowego,
  - zmniejszył się eksport mięsa wieprzowego, wołowego oraz drobiowego, ale też zmniejszył się jego import.
4. Z najtrudniejszą sytuacją mamy do czynienia na rynku mięsa wieprzowego, gdzie skumulowało się kilka czynników. Afrykański pomór świń w 2019 roku stwierdzono u największego światowego producenta i jednocześnie importera netto mięsa wieprzowego jakim są Chiny i to ma bezpośrednie przełożenie, co dzieje się na rynku wieprzowiny w Unii Europejskiej. Na początku września 2020 roku ASF stwierdzono w Niemczech, które są największym producentem mięsa wieprzowego w UE i liczącym się eksporterem mięsa na świecie. Pandemia koronawirusa zerwała więzi handlowe, które powoli są odbudowywane.
5. Istotne jest to, jak dalej będzie rozwijał się wirus i jego zwalczanie, jak szybko gospodarki krajów (zwłaszcza UE-28, które są największymi zagranicznymi odbiorcami polskiego mięsa) powrócą do względnie normalnego stanu funkcjonowania. Ważne jest to zwłaszcza w przypadku mięsa wołowego i drobiowego, gdyż Polska eksportuje ok. 80% mięsa wołowego i ponad 50% produkcji mięsa drobiowego. W obu gatunkach mięsa Polska posiada jeszcze przewagi cenowe (są one

o 10-20% niższe niż średnio w UE-28) i to jest ważny czynnik, zwłaszcza w sytuacji spowolnienia gospodarczego (recesji), gdy spada zamożność większości społeczeństwa. Załamanie eksportu mięsa (głównie drobiowego i wołowego) spowoduje ograniczenie produkcji i spadek cen skupu zwierząt rzeźnych. Rynek wewnętrzny nie wchłonie dodatkowych ilości mięsa.

## Literatura

- Biuletynów Statystycznych GUS nr 7 z 2019 i 2020 r.  
Gospodarka Mięсна 2020: COVID-19 zmienia zachowanie konsumentów. SIGMA-NOT Sp. z o.o. Warszawa, nr 8, s. 8.  
Mazurkiewicz, P. (2020). Podczas pandemii Polacy rezygnują z mięsa. *Rzeczpospolita*, 10 sierpnia 2020 r.  
Mroczek, R. (2017A). Ubój rytualny w Polsce – wybrane aspekty. *Problemy Rolnictwa Światowego*, 17(1), 106-115.  
Mroczek, R. (2017B). Przemysł mięsny i drobiarski. W: J. Drożdż, R. Mroczek (red.), Przetwórstwo produktów pochodzenia zwierzęcego w Polsce w latach 2010-2016, seria „Monografie Programu Wieloletniego 2015-2019”, nr 68, IERiGŻ-PIB, Warszawa.  
Mroczek, R. (2020). Sektor mięsa czerwonego i drobiowego w Polsce. *Przemysł Spożywczy*, 3, 2-8.  
Szczepaniak, L., Ambroziak, Ł., Drożdż, J., Mroczek, R. (2020). Przemysł spożywczy w obliczu pandemii COVID-19. *Przemysł Spożywczy*, 5, s. 2-7.  
Zawadzka, D. (2020). Analizy Rynkowe, Rynek Mięsa, Stan i perspektywy IERiGŻ-PIB, Warszawa nr 58.  
Roczniki Statystyczne GUS 2018, 2019

## Strony internetowe:

- [www.eurostat.com](http://www.eurostat.com)  
<https://www.portalspozywczy.pl/mieso/wiadomosci/animex-koronawirus-w-zakladzie-miesnym-w-starachowicach,185000.html>  
<https://www.money.pl/gospodarka/koronawirus-w-zakladach-ami-nie-ma-potrzeby-zamykania-gminy-6539459558119553a.html>  
<https://www.portalspozywczy.pl/mieso/wiadomosci/koronawirus-w-fabryce-wedlin-tarczynski-produkcja-bez-zaklocen,189132.html>  
<https://www.rmf24.pl/fakty/swiat/news-asf-w-niemczech-chiny-wstrzymuja-import-wieprzowiny,nId,4727304.html>  
<https://www.wrp.pl/polska-wolna-od-ptasiej-grypy/>

## Do cytowania / For citation:

- Mroczek R. (2020). Rynek mięsa w Polsce w dobie koronawirusa SARS-Cov-2. *Problemy Rolnictwa Światowego*, 20(3), 53–65; DOI: 10.22630/PRS.2020.20.3.17
- Mroczek R. (2020). The Meat Market in Poland in the Era of the SARS-Cov-2 Coronavirus (in Polish). *Problems of World Agriculture*, 20(3), 53–65; DOI: 10.22630/PRS.2020.20.3.17