

## Kontrasty zagospodarowania i ruchu turystycznego na polskim wybrzeżu Bałtyku na przykładzie gmin Władysławowo i Tolkmicko

Contrast in tourist management and traffic on Polish Baltic Sea  
coast on the examples of Władysławowo and Tolkmicko comunas

Mariusz Kistowski, Agata Trocha, Anna Tupaj

Uniwersytet Gdański  
Instytut Geografii  
Katedra Geografii Fizycznej i Kształtowania Środowiska  
ul. Bażyńskiego 4, 80-952 Gdańsk  
e-mail: geomk@univ.gda.pl

---

**Abstract.** The Baltic coastal zone is one of the most attractive tourist region in Poland. Although the natural and cultural values of different seashore areas are similar, the contrasts in their tourist management and traffic are high. It results from historical, geopolitical, social and sometimes environmental reasons. The examples of such situation are comunas Władysławowo (situated on the seashore of open Baltic and Puck Bay) and Tolkmicko (on the seashore of Vistula Lagoon). Before II world war both regions are important for tourism. In last sixty years Władysławowo became the most popular region of summer recreation and Tolkmicko komunna (with Kadyny and Suchacz) represents gradually decline of tourist function importance. Great intensity of tourist management (>20 000 overnight stays in tourist accommodation establishments) and traffic (about 1 million tourists use these stays) in Władysławowo create high pressure on natural and natural environment. The beaches and centers of towns are overcrowded and the landscape is destroyed. Extremely different situation is in Tolkmicko komunna, where exist about 300 overnight stays in tourist accommodation establishments improved by about 15 000 tourists per year. The tourist planning activities on Baltic seashore should concentrate on differentiation of tourist direction, alleviate overcrowded regions such Władysławowo and partially shift the tourist traffic to such region as Tolkmicko commune. It's important to prolong tourist season beyond the summer.

**Słowa kluczowe:** strefa brzegowa Bałtyku, atrakcyjność turystyczna, przydatność turystyczna, zagospodarowanie turystyczne

**Key words:** Baltic coastal zone, tourist attractiveness, tourist usefulness, tourist management

### Zarys problemu badawczego

Wybrzeże Bałtyku należy do najatrakcyjniejszych pod względem turystycznym regionów Polski. Występowanie unikatowych walorów w postaci plaż i wód morskich, lasów i różnych typów wybrzeża, przyciąga corocznie miliony turystów. Popytowi na turystykę towarzyszą działania zwiększające podaż usług turystycznych, z którymi wiąże się realizacja różnorodnych form zagospodarowania turystycznego. Rozmieszczenie zagospodarowania i ruchu turystycznego na polskim wybrzeżu jest bardzo nierównomierne. Obok regionów i ośrodków o ich silnej

koncentracji, istnieją obszary, gdzie turystyka rozwija się w bardzo słabym stopniu. Początkowo – głównym czynnikiem determinującym ich rozkład przestrzenny – były uwarunkowania przyrodnicze. Następnie istotną rolę zaczęły odgrywać promocja i moda, kształtujące określone preferencje turystyczne. W ostatnich dekadach coraz ważniejszym czynnikiem limitującym intensywność użytkowania turystycznego stała się jakość środowiska przyrodniczego i zakres jego ochrony.

Przykładami obszarów nadmorskich o skrajnie odmiennym natężeniu zagospodarowania i ruchu turystycznego są gminy Władysławowo i Tolkmicko. Na obu obszarach tradycje rozwoju turystyki są stosunkowo długie i sięgają przełomu XIX i XX wieku. Intensywne zagospodarowanie turystyczne realizowano w okresie międzywojennym na polskim odcinku wybrzeża we Władysławowie i Jastrzębiej Górze oraz na odcinku niemieckim w Kadynach i Suchaczu. Oba obszary cieszyły się przed wojną dużą popularnością wśród turystów. Zmiany geopolityczne, które zaszły po II wojnie światowej, wpłynęły na modyfikację kierunków i modeli rozwoju turystyki, której skutkiem – pomimo wysokiej atrakcyjności turystycznej obu analizowanych obszarów – był bardzo silny rozwój turystyki w gminie Władysławowo i jego stagnacja w gminie Tolkmicko.

Celem niniejszego artykułu jest rozpoznanie czynników kreujących atrakcyjność turystyczną obu gmin i przedstawienie na ich tle danych dotyczących wielkości zagospodarowania i ruchu turystycznego. Zróżnicowanie tych elementów wpływa na występowanie problemów związanych z dotychczasowym i przyszłym rozwojem turystyki, wymagających rozwiązania w celu umożliwienia utrzymania potencjału dla dalszego wykorzystania turystycznego.

W artykule wykorzystano materiały zgromadzone w trakcie badań prowadzonych przez S. Bauma i M. Kistowskiego (2004) oraz M. Kistowskiego, B. Korwel-Lejkowską i M. Witkiewicza (2005), jak również rezultaty prac magisterskich zrealizowanych w 2009 r. na Uniwersytecie Gdańskim przez A. Trochę i A. Tupaj. Przywoływane wyniki sondażowe pochodzą z badań kwestionariuszowych przeprowadzonych latem 2008 roku na grupie 100 turystów i 50 mieszkańców z gminy Władysławowo oraz 80 turystów i 85 mieszkańców z gminy Tolkmicko. Łącznie przebadano 315 osób. Użyte dane statystyczne pochodzą głównie z Banku Danych Regionalnych GUS.

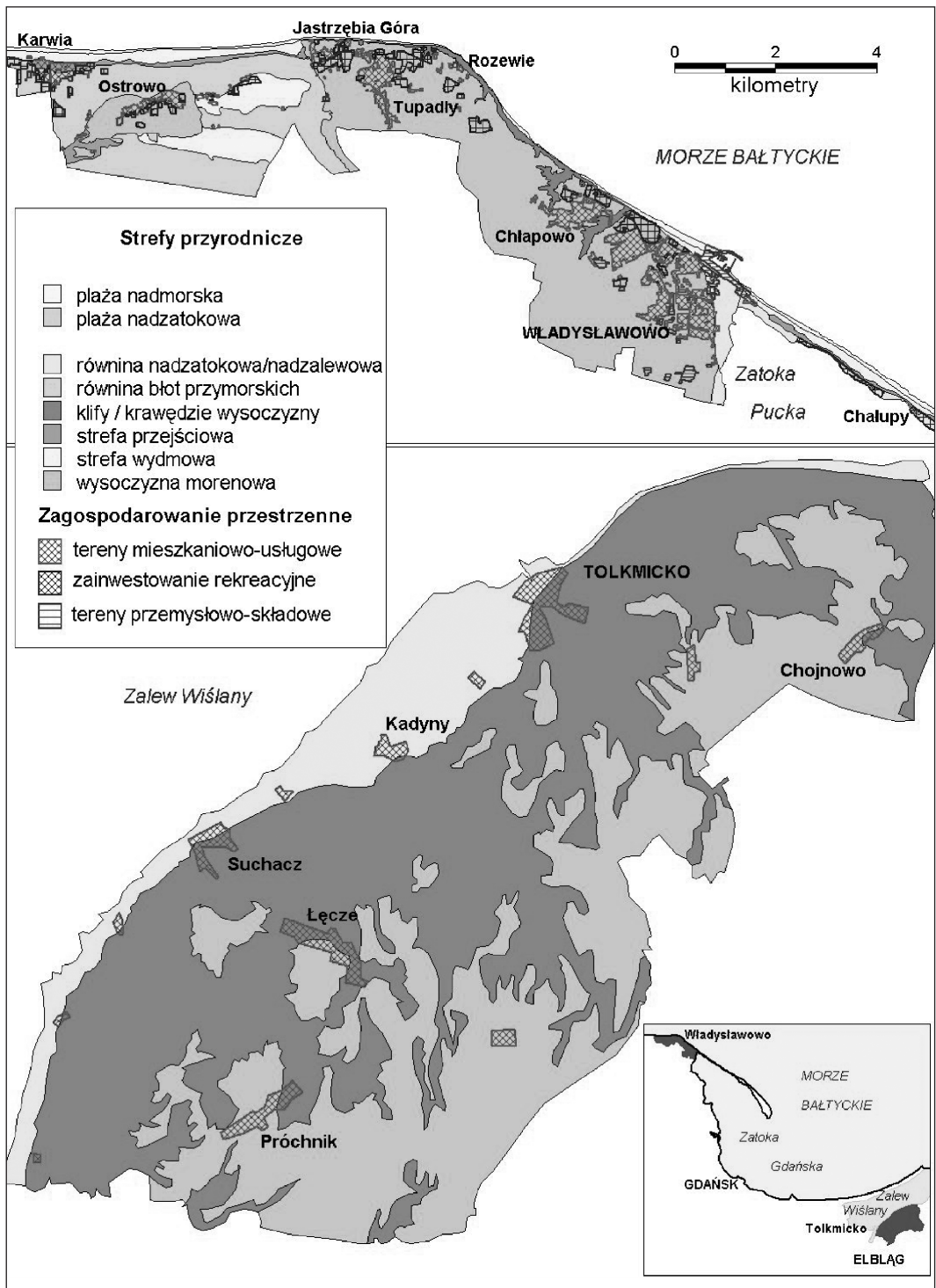
## **Atrakcyjność i przydatność turystyczna badanych gmin**

Pomimo różnorodności czynników przyrodniczych wpływających na atrakcyjność i przydatność turystyczną analizowanych obszarów, w obu przypadkach kreują one wysoką atrakcyjność dla wypoczynku, natomiast przydatność dla turystyki jest wyższa w gminie Władysławowo. Jest ono położone nad dwoma akwenami: otwartymi wodami Bałtyku i Zatoką Pucką, posiadającą charakter płytkiej laguny. Gmina Tolkmicko leży nad Zalewem Wiślanym, o średniej głębokości 2,7 m i maksymalnej 5 m. Jednak głównym czynnikiem odróżniającym te obszary jest długość i charakter brzegu morskiego. Gmina Władysławowo, pomimo pięć razy mniejszej powierzchni od gminy Tolkmicko, posiada około 35 km linii brzegowej, w tym 13 km brzegów klifowych i 11 km wydmych. Pozostałe, niskie brzegi zalewowe, szczególnie w rejonie Chałup na Mierzei Helskiej, również zostały przystosowane dla turystyki, w wyniku ich podwyższenia i zmiany podłoża torfowego na piaszczyste, co spowodowało duże zmiany degradacyjne środowiska przyrodniczego. Gmina Tolkmicko posiada około 20 km wybrzeży, prawie w całości niskich zalewowych, tylko na kilku niewielkich odcinkach przystosowanych do plażowania i kąpieli (ryc. 1).

Struktura środowiska przyrodniczego obu gmin tworzy warunki dla uprawiania zróżnicowanych form turystyki. W zachodniej części gminy Władysławowo dominują równiny akumulacji organogenicznej (Karwieńskie i Bielawskie Błota) o niewielkiej przydatności turystycznej (niestety coraz silniej meliorowane i przystosowywane do zainwestowania), ale również najbardziej przydatne plaże piaszczyste.

W części wschodniej (poza Mierzeją Helską), dominują wysoczyzny morenowe opadające klifami ku Bałtykowi. Wierzchowina wysoczyzny stwarza korzystne warunki dla zabudowy, chociaż jej atrakcyjność dla wypoczynku jest niska, natomiast plaże podklifowe są mniej przydatne niż wydmy. Wysoką atrakcyjnością i przydatnością cechuje się część Władysławowa położona na Mierzei Helskiej.

Natomiast struktura środowiska gminy Tolkmicko układa się w strefy o przebiegu w przybliżeniu równoległym do brzegu Zalewu Wiślanego, kolejno: organogeniczną równinę nadzalewową (o szerokości od 100 m



Ryc. 1. Zagospodarowanie przestrzenne badanych gmin na tle stref przyrodniczych.

*Źródło: opracowanie własne.*

Fig. 1. Spatial management of study communes on the background of natural zones.

*Source: Author's study.*

na pn.-wsch. od Tolkmicka do 2 km w rejonie Kadyn), wąską strefę przejściową, krawędź wysoczyzny morenowej z wąwozami (w około 4/5 zalesioną) oraz jej wierzchowinę. Równina nadzalewowa cechuje się ograniczoną atrakcyjnością i niską przydatnością turystyczną, poza niewielkimi odcinkami przystosowanymi dla plażowania i kąpiel. Strefa przejściowa stanowi niewielkie – prawie w całości zainwestowane – fragmenty terenu najbardziej przydatnego do zabudowy. Strefa krawędziowa cechuje się wysoką atrakcyjnością dla aktywnego wypoczynku, ale ograniczoną dostępnością. Wierzchowina wysoczyzny, możliwa do zainwestowania i stosunkowo atrakcyjna ze względu na walory krajobrazowe i kulturowe, posiada dotychczas niewielkie znaczenie dla turystyki, ze względu na oddalenie o kilka kilometrów od brzegu Zalewu Wiślanego. Kompleks walorów turystycznych gminy Tolkmicko sprawia, że wypoczynek związany z wodami i brzegiem zalewu odgrywa tu co najwyżej równorzędną rolę z innymi kierunkami turystyki, w szczególności aktywnej (pieszą, rowerową, konną). Wykraczający poza strukturę środowiska przyrodniczego zakres czynników kreujących atrakcyjność i przydatność turystyczną (tab. 1), dotyczący przeobrażenia i ochrony środowiska oraz dostępności drogowej wskazuje, że gmina Tolkmicko cechuje się nawet większymi walorami niż gmina Władysławowo. Występuje tu znacznie niższy stopień antropogenicznego przeobrażenia wybrzeża, a co za tym idzie większa naturalność i harmonijność krajobrazu, jak również znacznie wyższa dostępność komunikacyjna. Jest to szczególnie ważne w sezonie letnim, gdy w wielu nadmorskich miejscowościach turystycznych problem stanowi zjawisko kongestii.

Tabela 1. Czynniki kreujące atrakcyjność i przydatność turystyczną wybranych gmin.  
Table 1. Factors composed tourist attractiveness and usefulness of chosen communes.

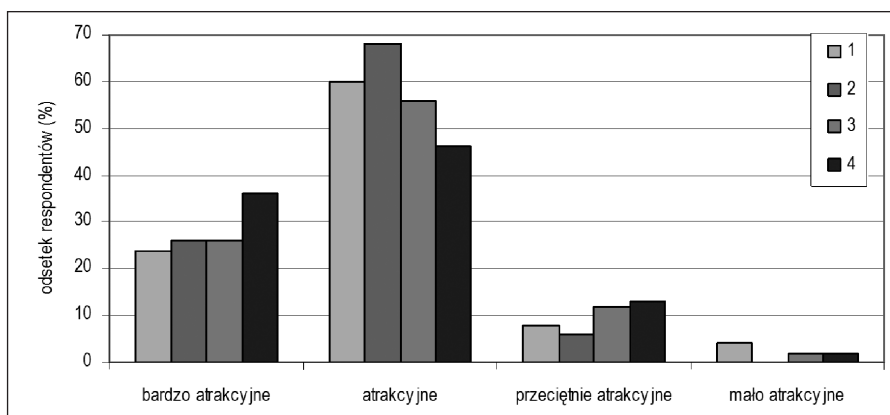
Czynnik	Gmina Władysławowo	Ocena	Gmina i miasto Tolkmicko	Ocena
Długość i typ wybrzeża	35 km wybrzeży (13 km klifowych, po 11 km wydmych i niskich zalewowych)	+	20 km wybrzeży, głównie niskich zalewowych	–
Stopień antropizacji wybrzeża	Wysoki stopień antropizacji wybrzeża (zabudowa techniczna, porty, sztuczne plaże)	–	Niski stopień antropizacji wybrzeża	+
Jakość wód morskich	Słaby stan ekologiczny (klasa 4) wód Zat. Puckiej i zły stan wód otwartych Bałtyku (klasa 5)	–	Słaby stan ekologiczny (klasa 4) wód Zalewu Wiślanego	–
Formy ochrony przyrody	Nadmorski Park Krajobrazowy, obszary Natura 2000: PLB220009, PLB990002, PLH220034, 3 rezerwaty przyrody	+ –	Park Krajobrazowy Mierzeja Wiślana, obszary Natura 2000: PLB280015, PLH280014, PLH280012, 4 rezerwaty przyrody	+ –
Dostępność komunikacyjna	Ok. 60 km z Gdańska (czas dojazdu autem w sezonie letnim często wynosi ok. 3 h, pociąg, rzadko kursujący dojeżdża w ok. 1,5 h)	–	Ok. 80 km z Gdańska (czas dojazdu autem ok. 1,5 h), z Elbląga ok. 25 km (20 min.); z Warszawy dojazd krótszy o 100 km niż do Władysławowa (czasowo nawet o 5 h)	+

Źródło: opracowanie własne.  
Source: Author's study.

Przeprowadzona analiza wykazała, że pod względem takich czynników jak jakość wód i ochrona przyrody, oba obszary cechują się zbliżonymi uwarunkowaniami. Jednak, jak wskazują dane o ruchu turystycznym, większa dostępność komunikacyjna (samochodowa) i naturalność wybrzeża gminy Tolkmicko nie stanowi dostatecznej alternatywy dla atrakcyjności i przydatności wybrzeża Władysławowa. Kluczowe znaczenie wydaje się mieć również moda, promocja oraz istniejąca baza noclegowa, które zdecydowanie sprzyjają wypoczynkowi we Władysławowie.

Badania opinii dotyczącej atrakcyjności turystycznej środowiska obu gmin wykonane wśród mieszkańców i przebywających w nich turystów wskazują, że są one najczęściej oceniane jako atrakcyjne, a stosunkowo często również jako bardzo atrakcyjne (ryc. 2). Rezultaty uzyskane dla obu gmin nie wykazują istotnych różnic,

można więc uznać, że mieszkające i wypoczywające w nich osoby oceniają je jako atrakcyjne turystycznie, z czego wynika, że potencjał turystyczny gminy Tolkmicko nie odbiega znacznie od gminy Władysławowo i może być w przyszłości pełniej wykorzystany. Dotychczasowy brak jego wykorzystania może wynikać m.in. z niedostatecznej promocji i słabego zagospodarowania obszaru.



Ryc. 2. Ocena atrakcyjności turystycznej środowiska badanych gmin przez mieszkańców i turystów. Władysławowo: 1 – mieszkańcy, 2 – turyści, Tolkmicko: 3 – mieszkańcy, 4 – turyści.

Źródło: opracowanie własne.

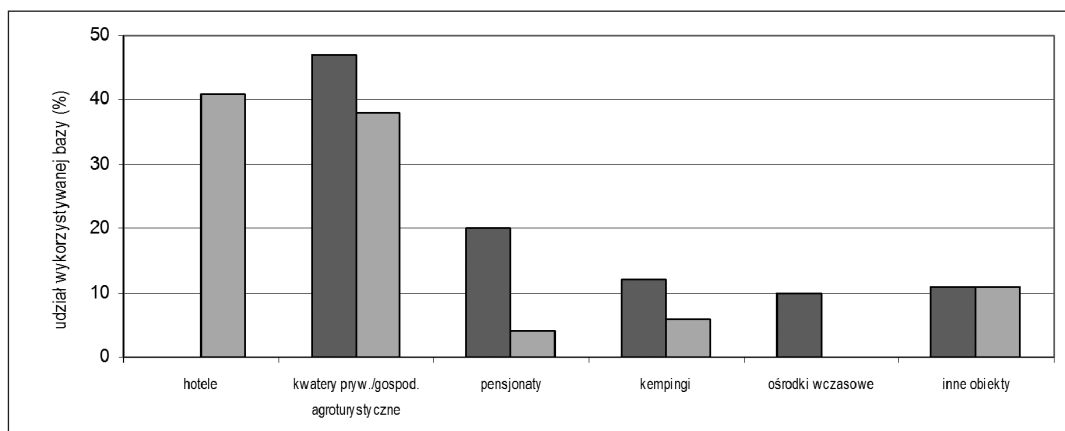
Fig. 2. Evaluation of study comunas environment tourist attractiveness by residents and tourists. Władysławowo: 1 – residents, 2 – tourists, Tolkmicko: 3 – residents, 4 – tourists.

Source: Author's study.

## Zagospodarowanie i ruch turystyczny w badanych gminach

Władysławowo cechuje się ogromną przewagą nad gminą Tolkmicko w zakresie zagospodarowania i ruchu turystycznego. Ze względu na brak pełnych danych w tym zakresie możliwa jest tylko szacunkowa ocena ich wielkości, na podstawie danych GUS oraz własnych badań i obserwacji. Informacje z zasobów statystyki państwowej dotyczą głównie tzw. obiektów zbiorowego zakwaterowania, wśród których znajdują się hotele, motele, ośrodki wypoczynkowe, niektóre pensjonaty i kempingi. Badania wykazały, że ponad połowa turystów wypoczywających dłużej niż dobę w gminach Władysławowo i Tolkmicko korzysta jednak z innych miejsc noclegowych, których nie rejestruje GUS, przede wszystkim z kwater prywatnych (ryc. 3). Orientacyjnie, dane GUS w tym zakresie są co najmniej dwukrotnie zaniżone. Można szacować, że we Władysławowie istnieje ponad 20 000 miejsc noclegowych, których większość znajduje się w kwaterach prywatnych i pensjonatach. Rejestrowana przez GUS liczba obiektów zbiorowego zakwaterowania wynosiła 102 w 2008 r., jednak uwzględniając kwatery prywatne i inne obiekty, wynosi ona co najmniej kilkaset, a być nawet ponad tysiąc. W gminie Tolkmicko GUS rejestruje 130 miejsc w 2 obiektach hotelowych (w Kadynach). W świetle własnych badań autorów zarejestrowano łącznie ponad 330 miejsc noclegowych, z których 1/3 znajduje się w kwaterach prywatnych (Tolkmicko, Kadyny, Suchacz) i gospodarstwie agroturystycznym w Kamionku Wielkim. Liczba obiektów wynosi natomiast około 20.

Charakterystyczny jest szczególnie duży udział hotelowych miejsc noclegowych w gminie Tolkmicko, przy ich niewielkim udziale we Władysławowie. Ogólnie można oszacować, że liczba turystycznych miejsc noclegowych w jednostkach osadniczych gminy Władysławowo jest 60-krotnie wyższa niż w gminie Tolkmicko. Różnice te potwierdzają wskaźniki rozwoju funkcji turystycznej odniesione do liczby mieszkańców (wskaźnik Bartje'a/Deferta) oraz powierzchni badanych gmin (gęstość miejsc noclegowych) (tab. 2). W pierwszym przypadku, różnica między wartościami wskaźników dla obu gmin jest około 30-krotna. Wartość około 140 wskaźnika Bartje'a/Deferta dla Władysławowa wskazuje, że jest to typowy ośrodek turystyki pobytowej. Natomiast wartość 5 dla gminy Tolkmicko świadczy o niedorozwoju funkcji związanych z tego typu turystyką i małym jej znaczeniu



Ryc. 3. Struktura wykorzystywanej przez turystów bazy noclegowej w świetle wywiadów kwestionariuszowych przeprowadzonych w badanych gminach 1 – Władysławowo, 2 – Tolkmicko.

Źródło: opracowanie własne.

Fig. 3. The structure of tourist accommodation according to questionnaire examinations taking in study communes 1 – Władysławowo, 2 – Tolkmicko.

Source: Author's study.

dla rozwoju gospodarczego gminy. Ze względu na ponad 5-krotnie większą powierzchnię gminy Tolkmicko znaczne większe różnice zaznaczają się w odniesieniu do wskaźnika zagęszczenia bazy turystycznej. Są one ponad 300-krotne. Ponad 500 miejsc noclegowych na km<sup>2</sup> we Władysławowie świadczy o ich nadmiarze i przekroczeniu pojemności przestrzeni turystycznej. Około 1,5 miejsca noclegowego na km<sup>2</sup> w gminie Tolkmicko wskazuje na niedoinwestowanie w tym zakresie i występowanie znacznych rezerw jej rozwoju.

Na podstawie danych GUS można oszacować, że liczba turystów korzystających z noclegów w obiektach zbiorowego zakwaterowania we Władysławowie jest około 20-krotnie wyższa niż w gminie Tolkmicko, natomiast liczba udzielonych noclegów jest aż 60 razy większa. Prawdopodobnie proporcje liczby turystów są również zbliżone w odniesieniu do liczby turystów jednodniowych – nie korzystających z noclegów.

Zaskakujący jest fakt bardzo wysokiego udziału turystów zagranicznych korzystających z noclegów w gminie Kadyny (około 1/3 ogółu), przy około 2% we Władysławowie. Wynika to z faktu, że hotele w Kadynach, z których pochodzą dane, posiadają wysoki standard i wysokie ceny (150-300 zł za nocleg jednej osoby) i stanowią częste miejsce pobytu turystów niemieckich (turystyka sentymalna) oraz międzynarodowych spotkań biznesowych. Przy uwzględnieniu wszystkich noclegów udzielonych gminie Tolkmicko, udział turystów zagranicznych byłby z pewnością co najmniej dwa razy niższy, co nie zmienia faktu, że rozwój turystyki nawiązującej do historii i dziedzictwa Prus Wschodnich oraz turystyki biznesowej, powinien stanowić w przyszłości jeden z podstawowych kierunków turystycznej specjalizacji tej gminy.

O istnieniu potencjału dla rozwoju turystyki w gminie Tolkmicko świadczy również dynamika wzrostu liczby noclegów udzielonych w obiektach zbiorowego zakwaterowania (ryc. 4). W roku 2008, w stosunku do roku 2003, wzrosła ona w tej gminie o 55%, podczas gdy w gminie Władysławowo o 29%. W liczbach bezwzględnych wzrost ten wyniósł jednak tylko niespełna 4000 udzielonych noclegów, w stosunku do 140 000 we Władysławowie.

## Problemy i pożądanе kierunki rozwoju turystyki w analizowanych obszarach

Rozwój turystyki zależy nie tylko od wcześniej omówionych uwarunkowań przyrodniczych, ale również od wielu czynników społecznych, gospodarczych i organizacyjnych, jak również ich wpływu na przestrzeń, w której znajdują się atrakcje i zagospodarowanie turystyczne. Podstawowe problemy dla przyszłego rozwoju turystyki w badanych gminach, wynikających z dotychczasowych doświadczeń, wymieniono w tabeli 3. Wskazują one na nierównowagę między nasileniem występowania określonych czynników rozwoju turystyki.

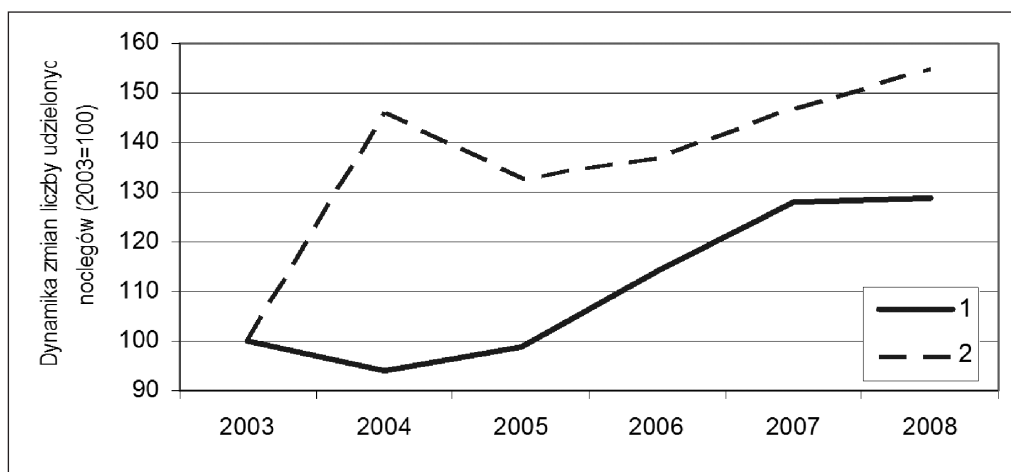
Tabela 2. Podstawowe informacje i wskaźniki dotyczące powierzchni i ludności badanych gmin oraz ich zagospodarowania i ruchu turystycznego.

Table 2. Basic information and indicators concerning area and population of study communes and their tourist management and traffic.

Rodzaj informacji lub wskaźnika	Gmina Władysławowo	Gmina i miasto Tolkmicko
Powierzchnia	39 km <sup>2</sup>	208 km <sup>2</sup>
Liczba miesz-kańców (2008)	15 000	6 700
Liczba obiektów zbiorowego zakwaterowania (2008)	102 (w tym całorocznych 33)	2 (20 w świetle badań własnych)
Liczba miejsc noclegowych (lipiec 2007)	10 200 (>20 000 na podstawie własnych szacunków)	130 (330 w świetle badań własnych)
Liczba osób korzystających z noclegów (2008)	114 000 (w tym 2.3% turystów zagranicznych)	5 780 (w tym 30.5% turystów zagranicznych)
Liczba udzielonych noclegów (2008)	619 000 (w tym 1.8% turystom zagranicznym)	10 200 (w tym 35.8% turystom zagranicznym)
Wskaźnik Bartje'a / Deferta	67 (na podstawie danych GUS) 140 (wg własnych szacunków)	2 (na podstawie danych GUS) 5 (wg badań własnych)
Wskaźnik gęstości miejsc noclegowych	260 /km <sup>2</sup> (wg danych GUS) 530 /km <sup>2</sup> (wg własnych szacunków)	0.62 /km <sup>2</sup> (wg danych GUS) 1.6 /km <sup>2</sup> (wg badań własnych)

Źródło: opracowanie własne na podstawie BDR GUS.

Source: Author's study based on Regional Data Bank of Central Statistical Office.



Ryc. 4. Dynamika zmian liczby udzielonych noclegów w obiektach zbiorowego zakwaterowania gminy Władysławowo i Tolkmicko w latach 2003-2008 (2003=100). 1 – Władysławowo, 2 – Tolkmicko.

Źródło: Bank Danych Regionalnych GUS.

Fig. 4. Dynamic of changes in overnight stays in collective tourist accommodation establishments in Władysławowo and Tolkmicko communes 2003-2008 (2003=100). 1 – Władysławowo, 2 – Tolkmicko.

Source: Regional Data Bank of Central Statistical Office.

W gminie Władysławowo natężenie tych czynników jest nadmiernie wysokie, a w gminie Tolkmicko za niskie. Nadmierne zagospodarowanie i ruch turystyczny we Władysławowie, któremu towarzyszy zbyt silne techniczne przystosowanie brzegu morskiego do wypoczynku, a do niedawna również wprowadzanie zabudowy głównie na podstawie decyzji o warunkach zabudowy i zagospodarowania terenu, przyczyniło się do silnej degradacji krajobrazu i środowiska gminy. Zainwestowanie wprowadzane jest nie tylko na obszarze parku krajobrazowego i obszarów Natura 2000, ale również na obrzeżach rezerwatów przyrody. Presja zabudowy występuje blisko krawędzi klifu i na niskich wybrzeżach zalewowych, co zagraża nie tylko środowisku, ale również

wypoczywającym turystom. Techniczna zabudowa klifów zagraża stabilności plaży i może doprowadzić do ich zaniku, np. w Jastrzębiej Górze i Rozewiu.

Tabela 3. Podstawowe problemy dla rozwoju turystyki w badanych gminach.  
Table 3. Basic problems for tourist development in study comunas.

Rodzaj problemów/czynników	Gmina Władysławowo	Gmina i miasto Tolkmicko
Intensywność zagospodarowania	Nadmierna w odniesieniu do bazy noclegowej i usług paraturystycznych	Niedostateczna – nieliczna baza noclegowa o bardzo wysokim i niskim standardzie, brak usług towarzyszących
Podstawy planistyczne dla zainwestowania	Obecnie większość gminy pokryta planami miejscowymi, ale do niedawna inwestowano głównie na podstawie decyzji o warunkach zabudowy	Brak planów miejscowych – inwestowanie wyłącznie na podstawie decyzji o warunkach zabudowy
Techniczne przystosowanie brzegu morskiego	Nadmierne – zabudowa techniczna na zbyt długich odcinkach klifu, sztuczne plaże na wybrzeżach zalewowych	Niedostateczne – tylko około 1 km brzegu przystosowane dla wypoczynku i kąpeli
Promocja turystyczna gminy	Nadmierna – również w zakresie ofert deweloperów	Niedostateczna – brak dobrej informacji o ofercie turystycznej
Wielkość i struktura ruchu turystycznego	Nadmierny ruch turystyczny w sezonie letnim (lipiec-sierpień) i niedociążenie bazy noclegowej w pozostałych porach roku	Niewielki ruch turystyczny w ciągu całego roku – dominacja turystyki weekendowej i jednodniowej (bez noclegu)

Źródło: opracowanie własne.  
Source: Author's study.

Zupełnie inny obraz problemów rysuje się w gminie Tolkmicko. Tu – interesującym walorom – towarzyszy słabe zagospodarowanie turystyczne. Uboga baza noclegowa jest albo zbyt ekskluzywna i kosztowana, albo niskiej jakości. Zagospodarowanie nielicznych plaż jest ubogie, a istniejące w Tolkmicku, Suchaczu i Kadynach przystanie żeglarskie są zdewastowane. Stosunkowo liczny szlak turystycznym towarzyszy słabe lub zniszczone zagospodarowanie i oznakowanie. Dodatkowy problem stanowi zawieszenie w 2006 r. funkcjonowania atrakcyjnie przebiegającej kolei nadzalewowej na linii Elbląg-Braniewo, która w latach 30. XX wieku przewoziła 400 tys. pasażerów i 250 tys. ton towarów rocznie. Dotychczasowe próby jej reaktywacji nie powiodły się ze względów ekonomicznych. Jej degradacja może stać się kolejnym czynnikiem prowadzącym do stagnacji rozwoju turystyki w gminie. Niedostateczna promocja turystyczna może wynikać zarówno z braku umiejętności w tym zakresie ze strony samorządu lokalnego, jak i jego trudnej sytuacji finansowej. Zaskakuje ona w przypadku właścicieli bazy turystycznej, np. hoteli w Kadynach, którzy nie informują np. o możliwościach uprawiania turystyki jeździeckiej. Być może jest to celowe działanie spowodowane chęcią zachowania elitarności hoteli.

Badania ankietowe przeprowadzone wśród turystów i mieszkańców we Władysławowie wykazały, że popierają oni dywersyfikację dotychczasowych kierunków rozwoju turystycznego gminy, ukierunkowanych na turystykę plażową, wodną (wind- i kitesurfing) oraz rozrywkową. Urozmaicenie form turystyki powinno wiązać się z rozwojem pieszych i rowerowych szlaków turystycznych (na co wskazało 19% ankietowanych turystów i 12,3% mieszkańców), których jest tu niewiele, jak i z urządzeniem nowych terenów zieleni oraz ochroną zieleni istniejącej, w tym posiadającej charakter pomnikowy (16 i 12%). Respondenci wskazali również na potrzebę silniejszego rozwoju imprez o charakterze turystycznym, rekreacyjnym i sportowym (13 i 12,3%) oraz zwiększenia liczby wydarzeń o charakterze kulturalnym (8 i 12%). Reakcją na problemy komunikacyjne sezonu letniego jest wskazanie konieczności rozbudowy sieci drogowej, dostrzeżone głównie przez mieszkańców (15%). Można jednak mieć wątpliwości, czy rozbudowa sieci drogowej, przy utrzymaniu dotychczasowego modelu rozwoju turystyki, pozwoliłaby na rozładowanie korków. Warto położyć większy nacisk na rozwój form transportu zbiorowego, w tym zwiększenie częstotliwości kursowania pociągów z centrum aglomeracji trójmiejskiej. Istotnym kierunkiem rozwoju wskazywanym przez turystów (12,5%, mieszkańcy – 5,5%) jest



turystyka zdrowotna (SPA), która może – przy odpowiednim wyposażeniu ośrodków – przyczynić się do wydłużenia sezonu turystycznego.

Zbliżone badania kwestionariuszowe prowadzono również w gminie Tolkmicko. Na ich podstawie można stwierdzić, że głównymi działaniami, które pozwoliłyby na zwiększenie jej wykorzystania turystycznego, powinny być:

- poprawa stanu sanitarnego kąpielisk nad Zalewem Wiślanym;
- poprawa jakości infrastruktury kąpielisk oraz bazy dla turystyki żeglarskiej;
- rozwój ilościowy i zwiększenie zróżnicowania standardu bazy noclegowej;
- poprawa dostępności komunikacyjnej, w tym jakości dróg oraz reaktywacja linii kolejowej;
- poprawa informacji turystycznej i zwiększenie promocji gminy.

Kluczową kwestię wydaje się stanowić poprawa jakości wód Zalewu Wiślanego. W ostatnich latach część kąpielisk była tu przez dłuższy okres zamknięta. Niestety, zależy to nie tylko od działań krajowych, ale również od dobrej jakości wód w rosyjskiej części akwenu. Wymaga to współpracy międzynarodowej i dużych nakładów finansowych, które częściowo mogą pochodzić ze środków Programu Operacyjnego Współpracy Transgranicznej Polska-Litwa-Rosja 2007-2013.

## **Podsumowanie**

Przedstawione uwarunkowania i kierunki rozwoju turystyki w dwóch gminach nadmorskich Polski, pozwalają na stwierdzenie dużych dysproporcji tego rozwoju, nawet w obszarach o częściowo zbliżonych uwarunkowaniach rozwoju turystyki. Negatywne skutki środowiskowe, przestrzenne i społeczne, związane z nadmiernym rozwojem turystyki, skłaniają do wniosku o konieczności rozpraszania tego ruchu – odciążania takich gmin jak Władysławowo, a zwiększania intensywności turystyki w takich gminach jak Tolkmicko. Pomimo, że ich warunki nie pozwalają tu na zbyt intensywny rozwój turystyki, występuje w niej nadal znaczny potencjał, możliwy do wykorzystania w sposób zrównoważony, absorbujący dotychczasowe doświadczenia i pozwalający uniknąć błędów, które popełniono w innych regionach nadmorskich. Podstawą takich działań powinny być programy rozwoju turystyki oparte na rzetelnych planach zagospodarowania przestrzennego, uwzględniających uwarunkowania przyrodnicze i społeczne, na równi z ekonomicznymi.

## **Literatura**

- Baum S., Kistowski M., 2004. Stan zagospodarowania Półwyspu Helskiego oraz Mierzei Wiślanej – rozpoznanie sytuacji konfliktowych oraz propozycja kierunków działań. Raport dla Samorządu Województwa Pomorskiego. Gdańsk, p. 128.
- Kistowski M., Korwel-Lejkowska B., Witkiewicz M., 2005. Problemy zagospodarowania i ruchu turystycznego w strefie nadmorskiej na przykładzie Nadmorskiego Parku Krajobrazowego. Bernardinum, Pelplin, p. 91.
- Trocha A., 2009. Wpływ zagospodarowania przestrzennego na środowisko przyrodnicze i walory krajobrazowe Nadmorskiego Parku Krajobrazowego na przykładzie Władysławowa. Praca magisterska wykonana w Instytucie Geografii UG. Uniwersytet Gdański, Gdańsk, p. 156.
- Tupaj A., 2009. Przyrodnicze uwarunkowania rozwoju funkcji rekreacyjnej w Parku Krajobrazowym Wysoczyzny Elbląskiej. Praca magisterska wykonana w Instytucie Geografii UG. Uniwersytet Gdański, Gdańsk, p. 140.

