

SYLWAN

Rok CXX

Warszawa, luty 1976 r.

Numer 2

EDWARD WIĘCKO

Zmiany lesistości regionu Warszawy

Изменения лесистости варшавского региона

Changes in forest area of the Warsaw region

Przez wieki Warszawa otoczona była ze wszystkich stron lasami. Jeszcze w XVI w. największą puszcą królewską Mazowsza należąca częściowo do starostwa ostrołęckiego i częściowo do łomżyńskiego była Zagajnica (obejmująca mil 30×12). Do znaczniejszych puszczy należały też puszcza Dybły, rozciągająca się w pobliżu granic polskich i litewskich, puszcza Chorzelsko-Przasnyska, a Czerwony Bór mil 6×3 należał do starostwa łomżyńskiego. W województwie mazowieckim znane były w owym czasie jako puszcze: Brodnowska, Janawska, Kamieniecka, Korytnicka, Lochowicz, Osiecka (inaczej — Kaczkow), Różańska, Słupieska (Słupnowska), Starogrodzka, Stromiecka, Sulejowska, Zambrowska. W województwie rawskim największą była Puszcza Kapinoska, której obszar w XVI w. miał wynosić ok. 21 tys. ha (10).

Eksploatację lasów w okresie feudalizmu udostępniano na podstawie przywilejów, uprawniających do bezpłatnego ich użytkowania lub na warunkach odpłatności (w pieniądzu lub naturaliach). Skutki eksploatacji lasów niezależnie od ubytku powierzchni przejawiały się również w zmniejszaniu się zapasów drzewostanów na pniu przy plądrowniczym sposobie wycinania drzew, przeznaczonych na określone sortymenty w odpowiednich wymiarach. Proces wyniszczania lasów wiąże się też z rozwojem osadnictwa i tzw. wolnych wrębów. M. in. przywilej wolnych wrębów miało miasto Sochaczew.

Do połowy XIX w. nie było ograniczeń w użytkowaniu lasów przez prywatnych właścicieli. A. Połujński, pisząc w 1854 r. o nieurządzonych lasach tej kategorii własności m. in. stwierdził, że w lasach prywatnych „gospodarstwo prowadzi się podług woli i planu właścicieli”. Tylko ci z właścicieli lasów zobowiązani byli do sporządzenia planu urządzenia i do gospodarowania w lasach zgodnie z tym planem, którzy pragnęli otrzymać pożyczkę „skarbową lub bankową” pod zastaw tych lasów (18).

Z większych kompleksów leśnych regionu Warszawy najlepiej opracowana jest Puszcza Kampinoska. Po utworzeniu Królestwa Polskiego z lasów Puszczy Kapinoskiej powstało leśnictwo Kapinos, którego nazwę później (ok. 1824 r.) zmieniono na leśnictwo Kampinos. A. Po-



Ł u j a ń s k i (1854 r.) podaje, że leśnictwo to dzieliło się na pięć straży. Ogólna powierzchnia tego leśnictwa obejmowała 13 170 ha i należało ono do najbardziej dochodowych leśnictw guberni warszawskiej, co wiązało się oczywiście z intensywnością eksploatacji. (Np. w 1852 r. dochód z tego leśnictwa wynosił 6 100 rubli).

Odnowienia sztuczne zapoczątkowano na obszarze puszczy przypuszczalnie w latach dwudziestych ubiegłego stulecia. Stosowano wówczas zarówno siew nasion sosny jak i całych szyszek. Zakładanie szkółek rozpoczęto w 1846 r. (9). Tzw. tymczasowe urządzenie lasów przeprowadzono prawdopodobnie w 1821 r., kiedy to wyłączono z obszaru puszczy południowy pas bagien, a także część pasa środkowego — na rzecz miejscowej ekonomii. Urządzenie definitywne zakończono prawdopodobnie w 1847 r. (9).

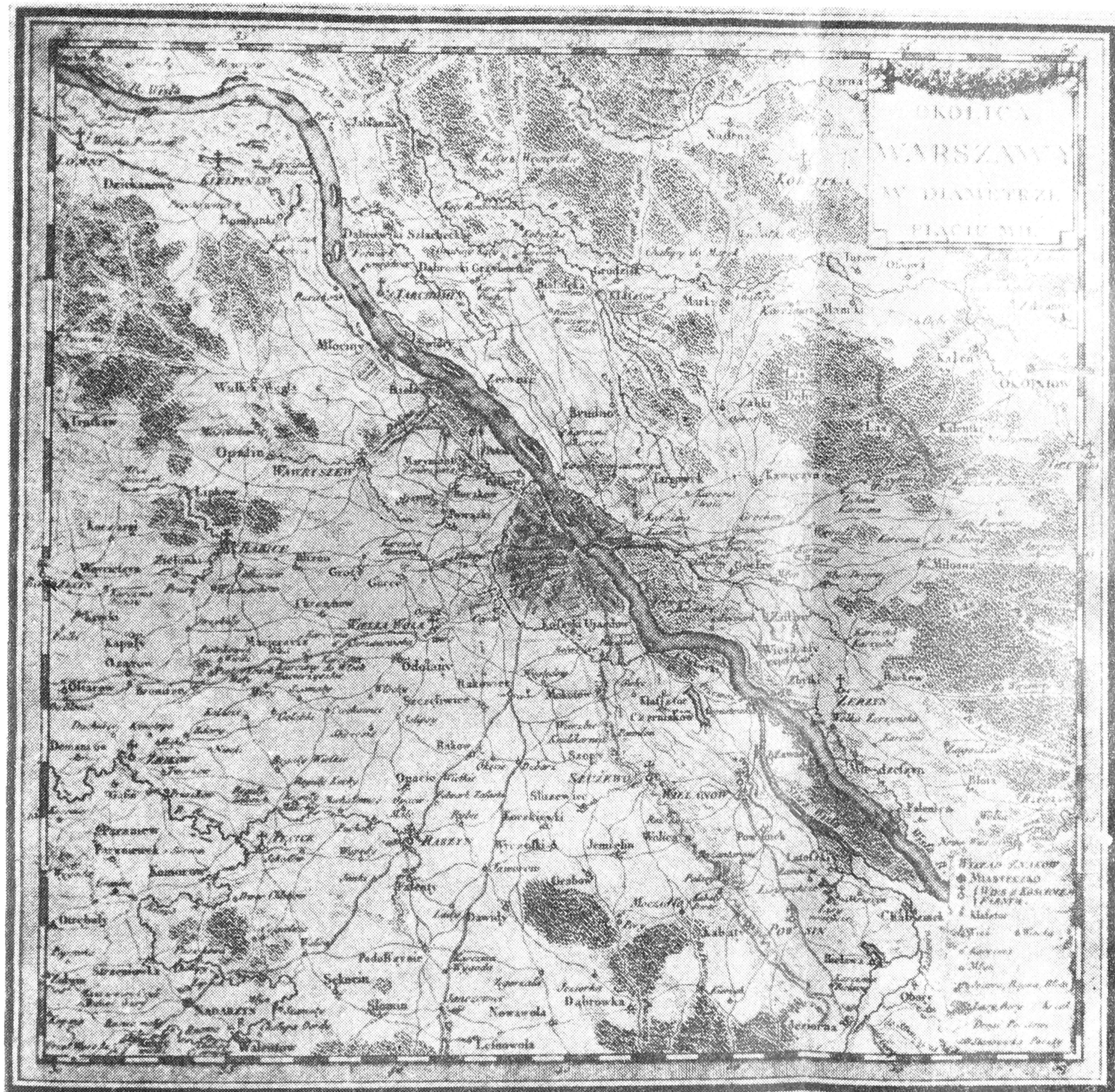
Mimo wspomnianych poprzednio plądrowniczych sposobów użytkowania lesistość regionu Warszawy do połowy XIX w., a nawet do powstania 1863 r. — w promieniu do 60 km była jeszcze wysoka. Widoczne to jest np. z mapki lasów opublikowanej przez prof. B. H r y n i e w i e c k i e g o w 1934 r. (12). Lesistość regionu Warszawy w końcu XVIII w. widoczna jest z „mapy okolic Warszawy Karola de Perthées”, (ryc. 1), sporządzonej ok. 1786 r. (1), a lesistość tego regionu około połowy XIX w. widoczna jest z mapki (ryc. 2) opracowanej na podstawie mapy kwatermistrzostwa z tego okresu przez B. K r ó l a. Na ostatniej mapie uwidocznione jest też rozmieszczenie współcześnie istniejących lasów w regionie Warszawy.

Istniejące duże kompleksy leśne na północ, południe, a szczególnie na wschód od Warszawy zostały intensywnie przerabane w drugiej połowie XIX w. Lasy rozciągające się na zachód od Warszawy wyrabano już od dawna szerokim pasem. (12).

W związku z nasileniem się procesów osadniczych w okresie zaborów, a zwłaszcza po wprowadzeniu w życie ukazu uwłaszczeniowego (1861 r.), zwiększa się eksploatacja lasów także w regionie Warszawy, co doprowadziło również do zmian w składzie gatunkowym drzewostanów. Już wtedy zmniejszył się wydatnie obszar drzewostanów z udziałem dębu i innych gatunków liściastych na korzyść drzewostanów sosnowych (13).

W okresie pierwszej wojny światowej spalone zostały lasy przez stacjonujące wojska rosyjskie koło Krzywej Góry. Zniszczenia w lasach wywoływała też przez wzniesienie pożarów miejscowa ludność — szukająca schronienia w lasach (13). W czasie okupacji tych terenów w latach 1914—1918 Niemcy wycięli najcenniejsze drzewostany w okolicach Wilkowa, Polesia, Janówka i Pociechy. Wybudowano wówczas kolejki leśne, którymi dowożono drewno do Wisły. Pobudowano wówczas tartaki w Zamczysku, Rybitwie i Piaskach Królewskich. W samej tylko Puszczy Kampinoskiej w okresie I wojny światowej wyrabano 2 324 ha najlepszych drzewostanów (13).

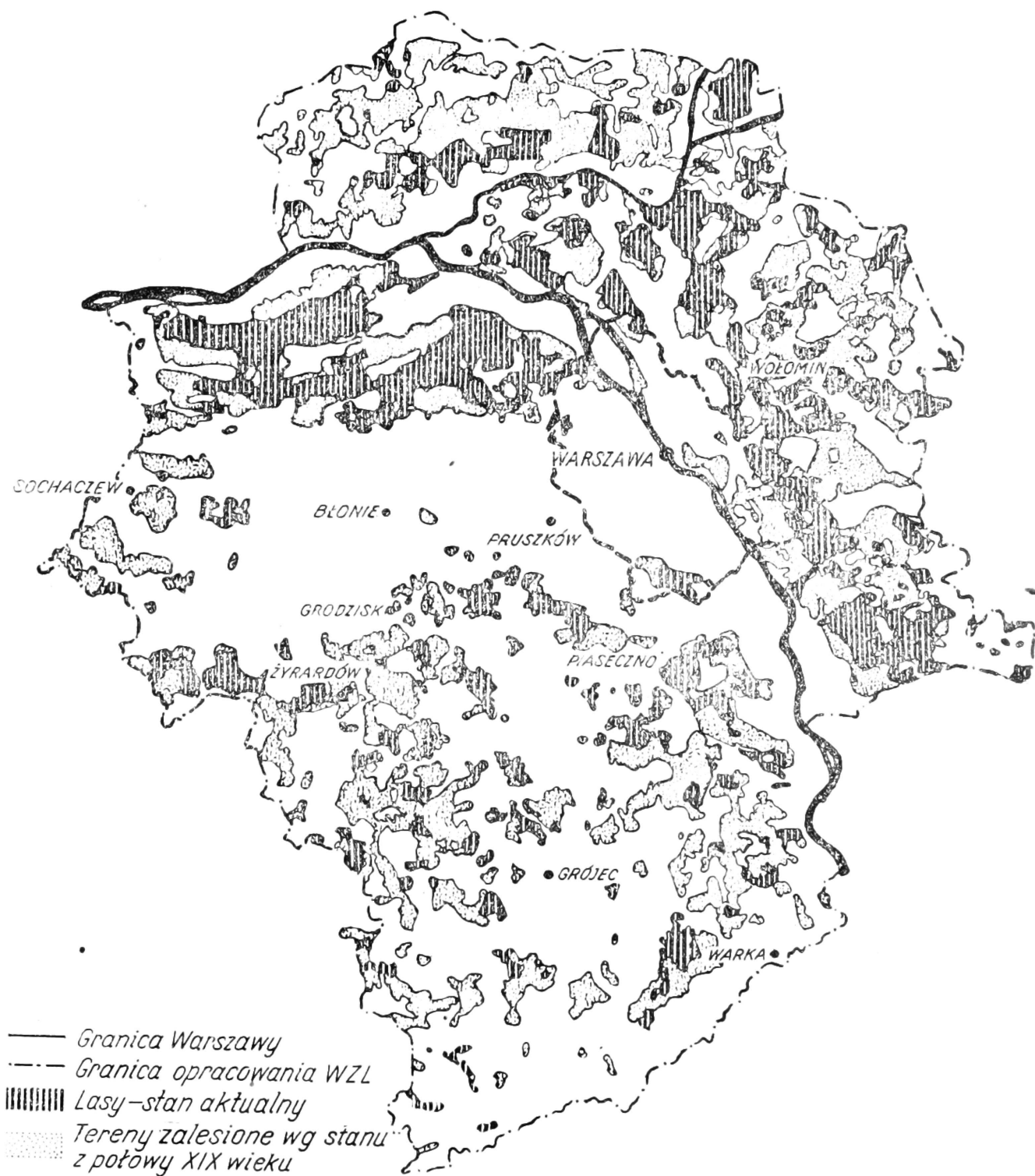
Po odzyskaniu niepodległości przystąpiono do odnowienia wyciętych powierzchni m. in. w regionie Warszawy, a równocześnie dalsze wyręby pogarszały stan lasów. Lesistość Warszawy zmniejszyła się z czasem do tego stopnia, że już w 1934 r. w promieniu 10 km od środka Warszawy było zaledwie 1%, a w promieniu 50 km — niepełne 9% powierzchni leśnej (12). A. Z ę b a l s k i (22) obliczył straty w obszarze leśnym w powiecie warszawskim, radzywińskim, mińskim, grójeckim, błońskim i so-



Ryc. 1. Zdjęcie mapy okolic Warszawy z końca XVIII wieku

WARSZAWSKI ZESPÓŁ LEŚNY

ZMIANY LESISTOŚCI OBSZARU



Ryc. 2. Opracowanie B. Król

chaczewskim. W 1909 r. na tym obszarze było jeszcze 115 tys. ha lasu, w 1921 r. — 101 600 ha, w 1931 r. — 95 tys. ha. W przeciągu więc 22 lat ubyło ok. 20 tys. ha powierzchni leśnej, co wynosiło 17,3% stanu przedwojennego. Lesistość 6 wymienionych powiatów podmiejskich wynosiła według Dyrekcji Lasów Państwowych w Warszawie i Wojewódzkiego Urzędu Ochrony Lasów — 12,1%, to jest dwukrotnie mniej aniżeli wynosił wówczas odsetek lesistości całej Polski (23%). Lesistość poszczegól-

nych powiatów była wówczas (1931 r.) następująca: błoński — 8,6% ; grójecki — 8,1% ; miński — 11,5% ; radzyński — 12,1% ; sochaczewski — 14,0% ; warszawski — 16,0%. Na wyższą nieco lesistość dwóch ostatnich powiatów miały wpływ lepiej zagospodarowane rosnące tam lasy państwowe z resztkami Puszczy Kampinoskiej.

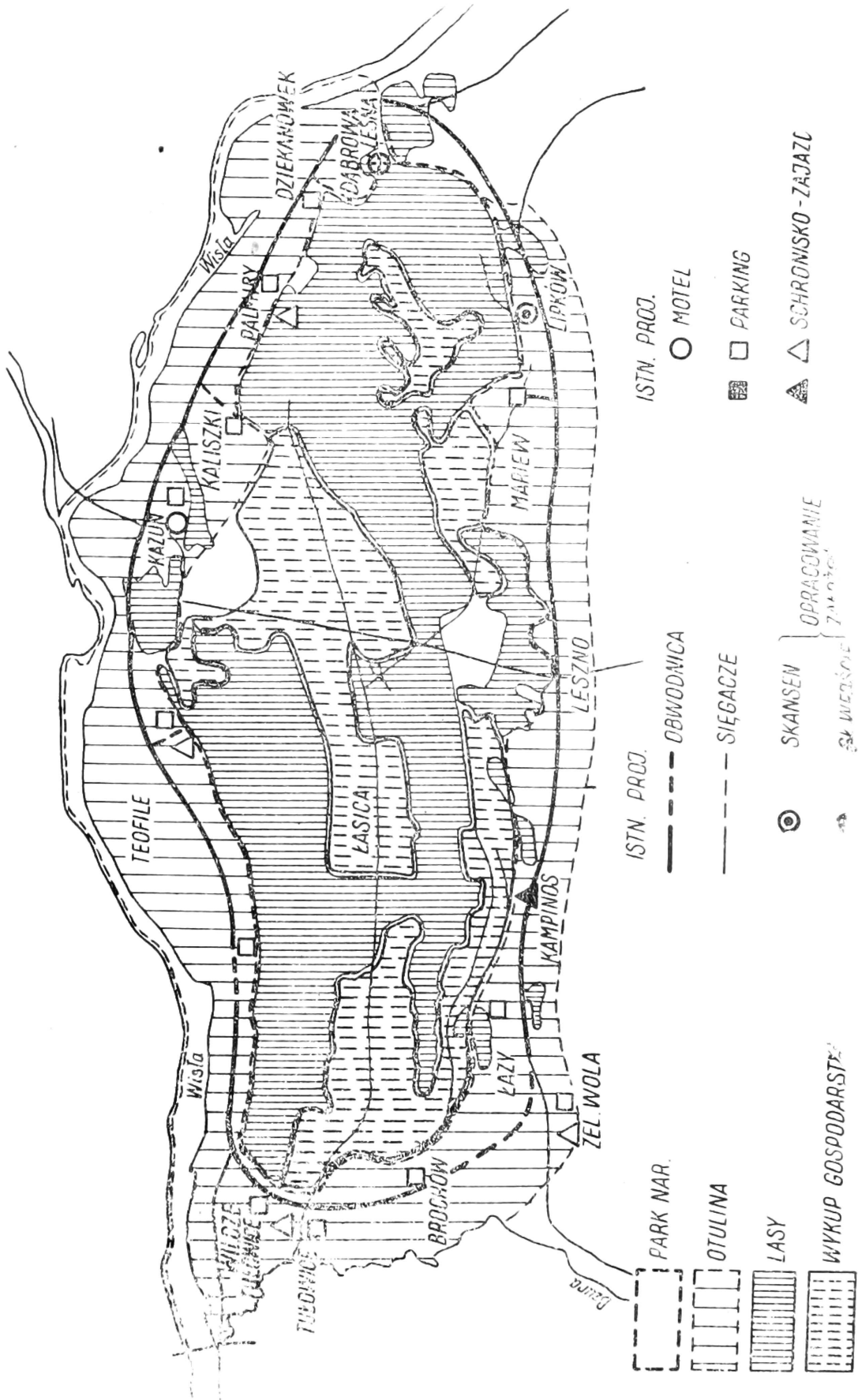
O siedliskach niektórych terenów regionu Warszawy B. H r y n i e w i e c k i tak pisał: „Zarówno na prawym brzegu Wisły od Zegrza do Świdra jak i na lewym brzegu między Wisłą, Utratą i Bzurą lasy przeważnie sosnowe ciągną się na szeregu wydmy piaszczystych, pomiędzy którymi znajdują się bagna i mokradła. Wycinanie lasów podwarszawskich, rosnących na ubogim podłożu i zamianie tych gruntów na użytki rolne doprowadza po kilku latach do wyjałowienia gleby, przyczyniając się do powiększenia liczby nieużytków. Pozbawione drzewostanu wydmy piaszczyste przesuwają swe granice, zasypując sąsiednie tereny rolne. Dziś w całym szeregu miejscowości pod Warszawą, czy to w okolicach Płud, czy Zegrza, Karczewia, Miłosny, Sierakowa, Truskawia spotykamy się z jałową piaszczystą pustynią, nad którą w wietrzne dni unoszą się tumany pyłu, zasypującego powstałe na nich osiedla i letniska” (12). Ten sam autor zwraca uwagę na zastraszające tempo i rozmiary parcelowania obszarów leśnych w najbliższych okolicach Warszawy. Podaje on w 1934 r., że w ostatnim dwudziestoleciu ubyło w tym regionie 6 tys. ha lasów na cele tzw. parcelacji letniskowej, a E. C h o d z i c k i (2), że w samych tylko latach 1921—1931 na te cele ubyło 5 tys. ha lasów. E. C h o d z i c k i za Biurem Planu Regionalnego Warszawy podaje w 1932 r., że na terenach odpowiadających w przybliżeniu kołu w promieniu 52 km i powierzchni 8 600 km² powierzchnia lasów wynosiła 122 tys. ha, tj. 14,2% tego obszaru. (Berlin wówczas w takim promieniu posiadał 35% lesistości) (2).

Pozytywnym wkładem w ratowanie przyrody i resztek naturalnego krajobrazu, w tym również okolic Warszawy była działalność Państwowej Rady Ochrony Przyrody.

W dążeniu do zachowania resztek naturalnych zespołów leśnych pozostałych na obszarze dawnej Puszczy Kampinoskiej R. K o b e n d z a wysunął w 1924 r. projekt objęcia ochroną uroczyska Sieraków. Formalnie rezerwat z tego uroczyska utworzony został na podstawie zarządzenia wojewody warszawskiego z dnia 24.XI.1937 r. o powierzchni 614,05 ha, w tym ochroną ścisłą objęto 38,91 ha. W 1936 r. utworzono rezerwaty: Granica, Czaple, Zamczysko, a później utworzono też rezerwat Nart.

Druga wojna światowa i okupacja hitlerowska pogłębiły zniszczenia naszych zasobów leśnych, a w szczególności w centrum Polski, w tym także w regionie Warszawy. Już na początku okupacji szef niemieckiej administracji cywilnej oświadczył, że lasy polskie są bazą surowca potrzebnego dla gospodarki wojennej (16). W zimie 1939/1940 r. dokonano w lasach tzw. Generalnego Gubernatorstwa wyrębów w rozmiarze ponad dwóch etatów rocznych (17). W dystrykcie warszawskim w 1940 r. wyrąbano po 4 m³ z jednego ha lasu, tj. 744 tys. m³, przy stanie lasu umożliwiającym pozyskanie do 300 tys. m³ drewna (19). W 1941 r. zarządzono ponowne wyrąbanie dwóch etatów (17), a w następnych latach wyręby wzrastały. Najbardziej intensywnie eksploatowano lasy w dystrykcie warszawskim. Szef tego dystryktu L. F i s c h e r stwierdził (3) w 1946 r., że było to spowodowane większym natężeniem działalności partyzanckiej

Ryc. 3. Kampinowski Park Narodowy. Etap w latach 1976—1980. Sporządzono na podstawie załącznika do informacji Urzędu Miasta Stołecznego Warszawy n.t. programu turystycznego zagospodarowania Kampinowskiego Parku Narodowego (lipiec 1975)



niż w innych dystryktach. W samej tylko Puszczy Kampinoskiej w okresie okupacji wyrabano 2378 ha drzewostanów.

W 1945 r. z lasów państwowych i prywatnych podlegających upaństwowieniu utworzono pod Warszawą nadleśnictwa państwowe: Kampinos, Kromnów i Laski. Nadleśnictwa Kampinos i Kromnów objęły terytorium dawnej Puszczy Kampinoskiej. Z pierwotnego obszaru tej puszczy pozostało dotychczas ok. 12 tys. ha lasów, w tym ok. 10,2 tys. ha lasów państwowych (13). Z nadleśnictw Kampinos, Kromnów i Laski utworzono na podstawie rozporządzenia Rady Ministrów z 17.I.1959 r., a następnie zarządzenia Ministra Leśnictwa i Przemysłu Drzewnego z 2.III.1959 r. Kampinoski Park Narodowy o łącznej powierzchni ogólnej ok. 40,7 tys. ha, w tym ok. 28,4 tys. ha rezerwatów częściowych i ok. 2,35 tys. ha rezerwatów ścisłych. Pozostały obszar leśny, jak również nieleśny zaliczono do tzw. strefy ochronnej Parku.

Lokalizację i obszar rezerwatów ścisłych w ramach Kampinoskiego Parku Narodowego ustaliło zarządzenie Ministra Leśnictwa i Przemysłu Drzewnego z dnia 19.III.1959 r. (M.P. nr 23 z 1959 r.). Na podstawie oceny walorów rezerwatów ścisłych dokonanej w latach 1960—1962 (ekspertyzy z zakresu hodowli i ochrony lasu oraz fitosocjologii) powierzchnia tych rezerwatów została skorygowana. Zmiany te reguluje zarządzenie Ministra Leśnictwa i Przemysłu Drzewnego z dnia 26.I.1965 r. (M.P. z 15.II.1965 r.).

Obecnie ochroną ścisłą w granicach KPN objęto 2 029 ha powierzchni ogólnej, w tym 1 833 ha powierzchni leśnej i 196 ha powierzchni nieleśnej. (Zapasy drzewostanów na tym obszarze wynoszą ok. 400 tys. m³). Rezerwatami ścisłymi obecnie są:

- Krzywa Góra (614 ha, w tym pow. leśna 546 ha);
- Nart (18 ha, w tym pow. leśna 17 ha);
- Roztoka (8,5 ha, w tym pow. leśna 8,2 ha);
- Granica (96 ha, w tym pow. leśna 94 ha);
- Zamczysko (5,1 ha, w tym pow. leśna 4,9 ha);
- Rybitew (224 ha, w tym pow. leśna 211 ha);
- Wilków (242 ha, w tym pow. leśna 237 ha);
- Czapliniec (4,6 ha, w tym pow. leśna 4,5 ha);
- Sieraków (726 ha, w tym pow. leśna 651 ha);
- Mogiła Powstańców (90 ha, w tym pow. leśna 57 ha).

Łączny obszar lasów i innych gruntów państwowych KPN według stanu w końcu 1973 r. wynosił 21 894 ha, z czego pod zarządem ML i PD 21 773 ha, w tym powierzchni leśnej 19 668 ha i nieleśnej 2 105 ha.

Rozporządzenie Rady Ministrów z 18 lipca 1975 r. (Dz. U. Nr 28 poz. 44) zmieniło rozporządzenie Rady Ministrów z 16 stycznia 1959 r. w sprawie utworzenia Kampinoskiego Parku Narodowego, ograniczając łączny jego obszar do powierzchni 34 310 ha. W skład Parku wchodzi obecnie obszary objęte ochroną rezerwatową o ogólnej powierzchni 33 664 ha i ponadto włączono do Parku dla celów administracyjnych lasy należące do państwowego gospodarstwa leśnego o ogólnej powierzchni 646 ha. Z obszaru Parku pod zarządem MLiPD znajduje się obecnie (1975 r.) 21 844,6 ha. Powierzchnia leśna Parku obejmuje 19 646,7 ha, a pod ochroną ścisłą znajduje się 2 028,94 ha. Mapa — ryc. 3 obrazuje rozmieszczenie obszaru Kampinoskiego Parku Narodowego obejmującego ok. 1/4 powierzchni lasów Stołecznego Województwa Warszawskiego.

Układ powierzchniowy klas wieku drzewostanów w Parku według planu urządzenia gospodarstwa leśnego zatwierdzonego przez Ministra Leśnictwa i Przemysłu Drzewnego z dnia 31.VIII.1970 r. był następujący:

Powierzchnia nie zadrzew.	Drzewostany w klasach wieku w procentach							
	I	II	III	IV	V	VI	VII	VIII i wyż.
2,2	18,5	27,4	26,5	12,8	5,7	3,4	1,9	1,6

Według poprzedniego podziału administracyjnego z obszaru Parku znajdowało się 42,6% w powiecie Nowy Dwór Mazowiecki, 39,4% w powiecie Pruszków i 18,0% w powiecie Sochaczew.

Zarządzeniem Dyrektora Naczelnego Lasów Państwowych z dnia 11.XII.1971 r. z dniem 1 stycznia 1972 r. utworzony został Warszawski Zespół Leśny w Warszawie obejmujący b. nadleśnictwa państwowe: Celestynów, Chojnów, Jabłonna, Drewnica, Pomiechówek o łącznym obszarze 31 191 ha. W zasięgu działania WZL znalazły się ponadto lasy niepaństwowe. Prawie wyłącznie własność indywidualna (w granicach obecnego SWW — ok. 20,3 tys. ha).

Tabela 1

**Rezerwy w b. województwie warszawskim
(poza Kampinoskim Parkiem Narodowym)
według stanu na 1 I 1975 r.**

Nazwa rezerwatu	Powiat	Powierzchnia w ha	Przedmiot ochrony
Dębina	Wołomin	51,21	Las liściasty mieszany, liczne głązy narzutowe
Jedlina	Mińsk Maz.	45,64	Las mieszany z jodłą
Rezerwat im. Króla Jana Sobieskiego	Warszawa	113,56	Las dębowo-sosnowo-lipowy z brzozą czarną
Modrzewina	Grójec	336,95	Las mieszany z dużym udziałem modrzewia polskiego
Rudka Sanatoryjna	Mińsk Maz.	125,64	Las z jodłą
Przekop	Łosice	21,08	Las dębowy i olszowy w dolinie Bugu
Dziękotarszewo	Płońsk	5,35	Naturalny las mieszany
Zwierzyniec	Maków	40,42	Bór sosnowo-świerkowy i las olszowy
Surowe	Ostrołęka	4,57	Bór świerkowo-sosnowy
Czarnia	Ostrołęka	88,72	Bór sosnowo-świerkowy z sosnami bartnymi
Tomczyce	Grójec	58,46	Bór sosnowy z domieszką innych gatunków drzew
Gołuska Kępa	Żuromin	9,95	Las liściasty o cechach zespołu naturalnego
Las Bielański	Warszawa	130,35	Las mieszany z licznymi drzewami pomnikowymi

Źródło: Dane Departamentu Ochrony Przyrody Ministerstwa Leśnictwa i Przemysłu Drzewnego.

Powierzchnia leśna i lesistość b. województwa warszawskiego według powiatów

	1960		1965		1970		1973					
	po- wierz- chnia leśna w ha	lesis- tość w %	powierz- chnia leśna w ha		po- wierz- chnia leśna w ha	lesis- tość w %	powierzchnia leśna w ha			lesis- tość w %		
			lasy państwowe				ogółem	razem	Min. Leś- nictwa i Przem. Drzew- nego		in- nych resor- tów	lasy nie- pań- stwo- we
Razem	538 725	18,3	565 092	19,2	588 721	20,0	601 329	316 017	308 697	7 320	295 312	20,4
Ciechanów	13 908	11,3	15 892	13,0	16 362	13,3	16 417	9 524	9 237	287	6 893	13,2
Garwolin	30 815	28,0	31 672	28,4	30 545	27,5	30 610	14 352	14 235	117	16 258	27,0
Gostynin	26 752	23,8	28 660	25,6	29 072	26,0	29 187	22 929	22 662	267	6 258	26,1
Grodzisk i M. Żyrardów	8 411	11,7	9 155	12,3	9 854	13,2	9 992	6 154	5 978	176	3 838	13,4
Grójec	12 484	9,9	11 104	9,1	12 641	10,3	12 721	7 495	7 103	392	5 226	10,4
Łosice	18 477	17,9	18 179	17,6	19 432	18,8	19 787	8 833	8 674	159	10 954	19,4
Małków Mazowiecki	23 050	21,7	24 813	22,8	24 885	23,4	25 470	10 178	9 900	278	15 292	23,9
Mińsk Mazowiecki	20 366	18,4	21 855	19,7	22 359	20,0	23 142	8 296	7 700	596	14 846	20,2
Mława	12 912	12,7	16 628	16,8	15 696	15,8	15 966	8 890	8 644	246	7 066	15,9
Nowy Dwór Mazowiecki	23 697	27,3	24 145	27,2	25 233	28,2	25 462	20 972	20 812	160	4 490	26,9
Ostrołęka	43 349	25,0	43 823	26,3	46 240	27,9	49 919	25 944	25 824	120	23 975	29,6
Ostrów Mazowiecka	29 111	24,0	30 335	25,0	33 259	27,3	32 737	20 950	20 687	263	11 787	26,8
Otwock i M. Otwock	17 607	26,1	18 416	26,9	19 184	27,9	20 037	7 313	6 207	1 106	12 774	30,1
Piaseczno	10 460	19,2	10 662	19,7	9 642	18,3	9 982	6 520	6 190	330	3 462	18,1

Płock i M. Płock	10 868	7,3	11 099	8,0	111 373	8,2	11 550	6 827	6 407	420	4 723	8,4
Płońsk	15 162	12,0	15 979	12,6	16 337	12,9	16 969	8 151	7 964	187	8 818	13,8
Pruszków i M. Pruszków	12 864	19,7	12 707	19,8	13 181	20,8	13 255	10 009	9 681	328	3 246	21,0
Przasnysz	33 640	24,8	37 008	26,4	38 605	27,5	42 270	25 075	24 805	270	17 195	28,9
Pułtusk	15 313	15,1	16 237	16,0	17 193	16,9	17 345	11 798	11 607	191	5 547	17,2
Ryki	14 043	18,0	14 665	18,9	15 319	19,8	15 239	3 988	3 937	51	11 251	19,9
Siedlce i M. Siedlce	21 306	15,6	21 597	15,8	22 724	16,5	23 054	4 984	4 800	184	18 070	16,6
Sierpc	13 781	13,1	15 728	13,8	14 751	12,8	15 314	6 638	6 352	286	8 676	13,4
Sochaczew	8 427	10,2	8 838	11,0	9 304	11,5	9 498	5 875	5 825	50	3 623	11,6
Sokołów Podlaski	20 242	18,0	20 995	18,7	23 053	20,4	23 218	6 122	5 984	138	17 096	20,5
Węgrów	25 187	20,4	25 529	20,7	23 412	23,2	30 412	12 962	12 940	22	17 450	24,8
Wołomin	23 409	21,7	24 070	22,6	24 818	22,0	20 954	8 310	7 845	465	14 644	22,0
Wyszków	24 430	31,3	25 329	32,5	27 871	35,4	27 190	20 991	20 817	174	6 199	34,5
Żuromin	8 699	12,1	9 312	13,8	11 285	15,4	11 592	5 937	5 880	57	5 655	16,4

Źródło: Dane Głównego Urzędu Statystycznego.

Z dniem 1.I.1973 r. do Warszawskiego Zespołu Leśnego włączone zostało leśnictwo Podkowa Leśna z b. nadl. Skuły o powierzchni 933,12 ha, w tym powierzchni leśnej 885,54 ha.

Jako zadania WZL określono:

- intensyfikację gospodarki leśnej w celu wzmożenia funkcji przyrodniczej lasów oraz ich korzystnego wpływu na warunki klimatyczne i zdrowotne i dostosowanie gospodarki w lasach państwowych do potrzeb ludności stolicy i jej aglomeracji w zakresie turystyki i wypoczynku;
- współdziałanie z organami administracji państwowej w zakresie gospodarki zadrzewieniowej i ochrony środowiska;
- współdziałanie z Dyrekcją KPN w dziedzinie udostępniania i przystosowania obszarów leśnych dla potrzeb turystyki i wypoczynku;
- nadzór nad lasami niepaństwowymi.

Skład gatunkowy drzewostanów WZL w procentach (według stanu na 1.X.1967 r.) jest następujący: sosna 83,4, dąb 6,5, brzoza 5,4, olcha 2,3, osika 1,1, świerk 0,6 i inne 0,7, a struktura klas wieku drzewostanów charakteryzuje się przewagą młodszych klas wieku, co widoczne jest z następujących proporcji powierzchni: I kl. — 33,9%, II kl. 33,6% III kl. 15,4%, IV kl. — 7,6%, V kl. — 4,8%, VI i wyżej 1,7% klasa odnowienia 0,5%. Halizny, zręby i szkółki zajmowały 1,8%, a płazowiny 0,7%. Przeciętny wiek drzewostanów wynosił 34 lata, przeciętny zapas na ha 93 m³, a przeciętny przyrost drzewostanów 2,74 m³. Podczas rewizji planów urządzenia gospodarstwa leśnego w 1967 r. jako negatywne drzewostany w omawianych nadleśnictwach zakwalifikowano na obszarze 1 381,3 ha (5% powierzchni).

W 1972 r. powierzchnia przeznaczona do odnowienia lub zalesienia w tych nadleśnictwach wynosiła ok. 257 ha. Po rewizji planów urządzenia lasu w 1972 r. przyjęto następujące wieki rębności: dla dębu i jesionu 160 lat, sosny i modrzewia 120 lat, świerka 100 lat, brzozy, olchy, lipy i grabu 80 lat, osiki 50 lat, topoli 40 lat.

Ze względu na wielostronne znaczenie rezerwatów leśnych w tabeli 1 wymienione są rezerваты takie podlegające ochronie częściowej, znajdujące się na obszarze b. województwa warszawskiego (poza KPN) według stanu na 1.I.1975 r.

Na uwagę zasługują zmiany lesistości jakie nastąpiły w b. województwie warszawskim i regionie Warszawy już w Polsce Ludowej. Lesistość tego województwa w 1946 r. wynosiła ok. 16% (lesistość Polski w tym czasie 20,8%), a w końcu 1952 r. 16,2% (Polski 22,8%). Lesistość województwa warszawskiego w końcu 1955 r. wynosiła 17% (kraju 23,7%)¹, w 1960 r. 18,3% (24,6%), w 1965 r. 19,2% (25,9%), w 1970 r. 20,0% (27,0%), w 1973 r. 20,4% (27,2%).

Lesistość województwa warszawskiego według powiatów w końcu 1952 r. była następująca: Ciechanów 9,3%, Garwolin 22,2%, Gostynin 23,0%, Grodzisk Maz. 14,2%, Grójec 7,4%, Maków Maz. 21,6%, Mińsk Maz. 17,6%, Mława 9,0%, Nowy Dwór 20,6%, Ostrołęka 22,9%, Ostrów Maz. 25,8%, Otwock 23,2%, Piaseczno 15,6%, Płock 5,9%, Płońsk 8,4%,

¹ Przytoczone w dalszym ciągu odsetki w nawiasach oznaczają lesistość Polski w poszczególnych latach.

Pruszków 11,9%, Przasnysz 22,6%, Pułtusk 16,9%, Siedlce 15,3%, Sierpc 6,8%, Sochaczew 14,7%, Sokołów Podlaski 17,7%, Węgrów 21,1%, Wołomin 21,2%, m. st. Warszawa 7,6%.

Powierzchnia leśna województwa warszawskiego i lesistość według powiatów w latach 1960, 1965, 1970 i 1973 widoczna jest w tabeli 2.

Z przytoczonych danych wynika znaczny wzrost lesistości w województwie warszawskim (z 16% w 1946 r. do 20,4% w końcu 1973 r.). Równocześnie jednak zwrócić trzeba uwagę na niekorzystny układ klas wieku drzewostanów charakteryzujący się przewagą drzewostanów młodych na obszarze b. województwa warszawskiego, jak również w całym kraju. Dane te odnoszące się do lasów państwowych podane są w tabeli 3.

Proporcje (w odsetkach) powierzchni zajmowanej przez poszczególne grupy rodzajowe drzew w lasach państwowych widoczne są w tabeli 4.

W rozpatrywanym okresie zmian lesistości regionu Warszawy zmianom ulegały również granice, a tym samym powierzchnia miasta. W 1826 roku ogólna powierzchnia Warszawy wynosiła 21,54 km², a w 1913 r. 32,73 km². W 1917 r. powierzchnia miasta obejmuje już 114,83 km² i do 1937 r. wzrasta do 118,07 km². W 1951 r. powierzchnia naszej stolicy wynosiła 411,73 km², w 1967 r. 429,61 km² (bez powierzchni Wisły) (20), a w 1975 r. 430 km².

W obecnych granicach miasta znajduje się 5510 ha lasów i 700 ha ogrodów działkowych.²

Tabela 3

Powierzchnia zalesiona według klas wieku drzewostanów (w odsetkach)
Stan w dniu 30 IX 1967 r.

Wyszczególnienie	Drzewostany w klasach wieku						
	I	II	III	IV	V	VI	VII i wyż
Województwo warszawskie	27,8	30,5	21,8	11,3	5,2	1,6	1,8
Polska	25,5	22,4	19,9	15,2	9,5	4,6	2,9

Źródło: Główny Urząd Statystyczny. Statystyka Polski. Leśnictwo 1971 Warszawa, sierpień 1972 r., nr 115.

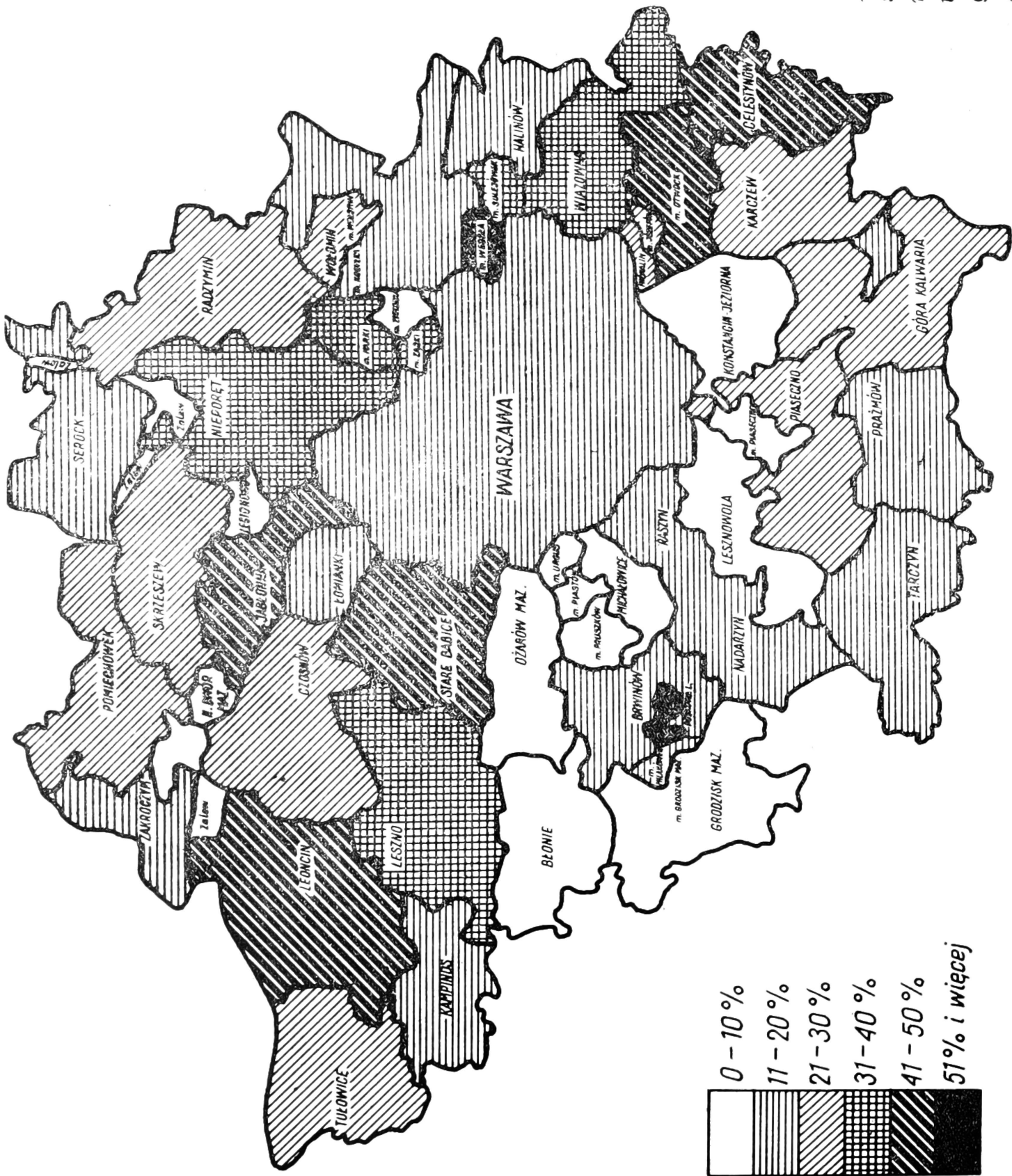
Tabela 4

Powierzchnia leśna według grup rodzajowych drzew (w odsetkach)
Stan w dniu 30 IX 1967 r.

Wyszczególnie	Sosna, modrzew	Świerk	Jodła, dąglezja	Dąb, jesion, klon, jawor, wiał, lipa	Buk	Grab	Brzoza, grocho- drzew	Olcha	Osika; topola, wierzba
Województwo warszawskie	82,8	0,8	0,0	5,6	0,0	0,3	4,5	5,2	0,8
Polska	72,5	7,3	2,4	5,3	3,8	0,5	4,3	3,4	0,5

Źródło: GUS. Statystyka Polski. Leśnictwo 1971. Warszawa, sierpień 1972 r., nr 115.

² Ponadto ok. 10,5 tys. ha pokrywa w stolicy zieleń obejmująca: parki, zieleńce i zieleń osiedlową (prawie 1/4 ogólnej powierzchni miasta). Na jednego mieszkańca Warszawy przypada 27 m² powierzchni terenów zielonych. Średni przyrost roczny zieleni w latach 1971—1974 wynosił ok. 200 ha. Około 20% powierzchni zieleni miejskiej wymaga uzupełnienia.



Ryc. 4. Mapa le-
sistości Stolecz-
nego Wojewódz-
twa Warszawskie-
go. Opracowanie
E. Więcko

**Udział lasów i gruntów leśnych w ogólnej powierzchni gruntów
według gmin i miast w Stołecznym Województwie Warszawskim¹
Stan w dniu 30 VI 1975 r.**

Nazwa gminy	Ogólna pow. gruntów ha	Lasy i grunty leśne	Procent pow. leśnej	Nazwa miasta	Ogólna pow. gruntów ha	Lasy i grunty leśne	Procent pow. leśnej
Błonie	7 651	53	0,1	Nowy Dwór	2 447	124	5,1
Brwinów	6 907	1 043	15,1	Legionowo	1 216	23	1,9
Celestynów	8 060	4 061	50,4	Marcki	2 545	950	37,3
Czosnów	12 858	2 984	23,2	Kobyłka	1 854	332	17,9
Góra Kalw.	13 027	2 771	21,3	Wołomin	1 652	345	20,9
Grodzisk Maz.	9 664	932	9,6	Ząbki	1 117	367	32,9
Halinów	6 316	876	13,9	Zielonka	7 834	630	8,0
Jabłonna	7 349	3 242	44,1	Piaseczno	1 630	19	1,2
Kampinos	8 678	1 239	14,3	Góra Kalw.	1 368	203	14,8
Karczew	8 174	2 027	24,8	Konstancin J.	1 103	345	31,3
Konstancin J.	6 719	658	9,8	Otwock	4 713	2 068	43,9
Leoncin	15 822	7 277	45,9	Józefów	2 397	617	25,7
Leszno	12 569	4 394	35,0	Sulejówek	1 827	658	36,0
Leszno Wola	6 937	619	8,9	Wesoła	2 335	1 473	63,1
Łomianki	3 864	655	16,9	Pruszków	1 902	1	
Michałowice	3 468	242	7,0	Podkowa Leśna	1 009	800	79,3
Nadarzyn	7 350	1 214	16,5	Piastów	570		
Nieporęt	12 395	4 825	38,9	Ursus	951		
Ożarów Maz.	7 124	72	1,0	Błonie	919		
Piaseczno	11 218	3 130	27,9	Grodzisk Maz.	1 367	37	2,7
Pomiechówek	10 668	3 226	30,2	Milanówek	1 292	115	8,9
Prażmów	8 657	1 677	19,4	Warszawa	44 543	5 510	12,3
Radzymin	13 198	3 201	24,2	Razem miasta	86 647	14 617	16,9
Raszyn	4 404	623	14,1	Ogółem			
Serock	10 893	2 141	19,7	województwo	379 383	85 958	22,7
Skrzeszew	10 360	2 511	24,2				
Stare Babice	12 791	5 379	42,0				
Tarczyn	11 383	1 432	12,6				
Tułowice	11 717	3 365	28,7				
Wiązowna	11 219	3 856	34,4				
Wołomin	4 525	720	15,9				
Zakroczym	6 771	896	13,2				
Razem gminy	292 736	71 341	24,4				

¹ Lesistość obliczono na podstawie przytoczonych w tym zestawieniu danych GUS.

W ramach istniejącego dnia 1.VI.1975 r. nowego podziału administracyjnego kraju nowo utworzone Stołeczne Województwo Warszawskie obejmuje obszar 379 383 ha, w tym lasów 85 958 ha, z czego ok. 20,3 tys. ha lasów niepaństwowych. Mapka (ryc. 4) obrazuje lesistość Stołecznego Województwa Warszawskiego według gmin i miast wydzielonych (stan w dniu 30.VI.1975 r.), a w tabeli 5 wykazano udział lasów i gruntów leśnych w powierzchni ogólnej gmin i obszarów miast wydzielonych. Le-

lesistość Stołecznego Województwa Warszawskiego charakteryzuje się odsetkiem 22,7%,³ przy uwzględnieniu powierzchni lasów i gruntów leśnych zalesionych i częściowo przejściowo nie zalesionych.

Z uwagi na wielostronne znaczenie lasów, a w szczególności na ich funkcje społeczne (m. in. rekreacyjne), wydaje się jak najbardziej celowe uznanie wszystkich lasów w granicach nowo utworzonego Stołecznego Województwa Warszawskiego (a w innych województwach o lesistości poniżej 20%) za lasy ochronne (pierwszej grupy), podporządkowanie ich w całości w Województwie Stołecznym (poza Kampinoskim Parkiem Narodowym podległym Departamentowi Ochrony Przyrody MLiPD) jednej jednostce administracyjnej — Warszawskiemu Zespołowi Leśnemu, przy dążeniu do wykupu lasów niepaństwowych i zwiększeniu lesistości również tego regionu przez zalesienie słabych gruntów rolnych i resztek nieużytków.

LITERATURA

1. Buczek K. — Dzieje kartografii polskiej od XV do XVIII wieku. Ossolineum. Wrocław — Warszawa — Kraków 1963.
2. Chodzicki E. — Znaczenie i zagospodarowanie lasów w pobliżu wielkich środowisk ludzkich. „Las Polski” 1932, nr 11.
3. Fromer R. — Metodyka zniszczenia polskiego gospodarstwa leśnego w okresie okupacji niemieckiej. „Sylwan” 1947, z. 1—4.
4. GUS. Rocznik Statystyczny 1955. Warszawa 1956.
5. GUS. Rocznik Statystyczny Leśnictwa 1945—1967. Warszawa 1968.
6. GUS. Departament Statystyki Rolnictwa i Leśnictwa. Leśnictwo. Powierzchnia leśna oraz lesistość według województw i powiatów 1970. Warszawa, czerwiec 1971.
7. GUS. „Statystyka Polski”. Leśnictwo 1971. Warszawa, sierpień 1972, Nr 115.
8. Hesmmer H. — Der Wald im Weichsel und Wartheraum. Hannover 1941.
9. Heymanowski K. — Dzieje Puszczy Kampinoskiej (do połowy XIX wieku). Warszawa 1964. (Maszynopis).
10. Heymanowski K. — Gospodarka leśna na Mazowszu w okresie feudalizmu (dobra królewskie). Zeszyty Naukowe WSR w Krakowie. Kraków 1970.
11. Hryniewiecki B. — Walka o las Wawerski pod Warszawą. „Ochrona Przyrody”, R. XII, 1932.
12. Hryniewiecki B. — Lasy okolic Warszawy, ich znaczenie i ochrona. „Kronika Warszawy”. R. X. Warszawa 1934.

³ W skład stołecznego województwa warszawskiego poza Warszawą weszły z dniem 1.6.1975 r. w całości dotychczasowe powiaty:

- Nowy Dwór z miastami: Legionowo, Nowy Dwór, Serock, Zakroczym;
- Piaseczno z miastami: Konstancin — Jeziorna, Góra Kalwaria;
- Pruszków z miastami: Pruszków, Ursus, Piastów, Błonie, Ożarów Maz., Podkowa Leśna, Brwinów;
- W granicach stołecznego województwa znalazła się też większa część powiatu otwockiego z Otwockiem, Sulejówkiem, Józefowem, Wesołą, Karczewem;
- Z dotychczasowego powiatu Grodzisk Maz. weszły do nowego województwa miasta: Grodzisk Maz. i Milanówek;
- Z powiatów: Grójec, Mińsk Maz., Sochaczew — w obszarze województwa stołecznego znalazły się niektóre gminy;
- Z powiatu Wołomin włączone zostały do nowego województwa: Wołomin, Ząbki, Marki, Zielonka, Kobyłka i Radzymin.

Łączna powierzchnia stołecznego województwa wynosi 379,2 tys. ha, a zamieszkała w nim ludność 2 155 tys. osób (w tym ludność miejska 87,7%).

13. Kampinoski Park Narodowy. Plan urządzenia gospodarstwa leśnego. T. 1, opracowany pod kier. A. Czerwińskiego, zatwierdzony w 1970 r.
14. Kobendza R. — Projekt rezerwatu w Puszczy Kampinoskiej. Państwowa Rada Ochrony Przyrody, nr 5, 1924.
15. Kobendza R. — Modrzewina w Małej Wsi pod Grójcem. „Las Polski” nr 8, 1925.
16. „Las i Drewno” 1940, z. 1. Drogi i cel niemieckiej gospodarki leśnej w Generalnym Gubernatorstwie.
17. Polskie Towarzystwo Leśne. Leśnictwo polskie w okresie drugiej wojny światowej. PWRiL. Warszawa 1967.
18. Połujanski A. — Opisanie lasów Królestwa Polskiego i guberni zachodnich cesarstwa rosyjskiego pod względem historycznym, statystycznym i gospodarczym. T. I. Warszawa 1854.
19. Rubner H. — Das Waldbild des europäischen Ostraumes. „Forst. Cbl. u. Thar. Forst. Jahrbuch” 1944. H. 1.
20. Warszawa. W: Wielka Encyklopedia Powszechna PWN. T. 12. Warszawa 1969.
21. Warszawska Zielen. „Życie Warszawy” nr 111. „Życie i Nowoczesność” nr 261. 15 maja 1975.
22. Zębalski A. — Lasy w okolicach Warszawy i niebezpieczeństwo ich zaniku. „Kronika Warszawy”, zeszyt 5—6, 1932.

Краткое содержание

Характеристику изменений лесистости в регионе Варшавы автор начинает перечислением лесных комплексов Мазовии в XVI в., называемых пущами, а среди них, в непосредственной близости Варшавы, Кампиносскую Пущу. Рассматривает он в кратце давние способы лесопользования, прикладывая карту окрестностей Варшавы Карла де Пертэса с около 1786 г. с нанесёнными на неё лесами, карту лесистости региона Варшавы с середины XIX в. приводя доступные данные о изменениях этой лесистости в более поздних периодах с учётом первой и второй мировой войны и более подробно в последнем уже послевоенном периоде в Народной Польше, отличающимся ростом лесистости во всей стране, а также в рассматриваемом регионе.

Настоящая лесистость окрестностей Варшавы представлена на карте лесистости, созданного в последнее время (1.06.1975 г.) столичного Варшавского Воеводства и карте Кампиносской Пущи, признанной в 1959 г. Кампиносским Национальным Парком.

Summary

The characteristics of changes in forest area in the region of Warsaw is started by the author with the list of forest tracts of Mazowsze in the XVIth century, and among them, the Kampinos Forest situated in a direct neighbourhood of Warsaw. Author briefly describes previous methods of forest utilization, encloses the "map of vicinity of Warsaw by Charles de Perthees" from 1786 with forests outlined on it, the map of forests in the region of Warsaw from the mid-XIXth century. He cites the data on changes in the forest area during later periods with consideration of the period of World War I and II, and in a more detailed way during the recent period of People's Poland, which distinguishes itself by an increase in afforestation on a national scale, as well as in the region discussed.

The contemporary forest area of the vicinity of Warsaw is presented on the map of recently established (June 1, 1975) the Metropolitan Province of Warsaw, and on the map of the Kampinos Forest transformed in 1959 into the Kampinos National Park.