

*Michał Uruszczak*

**PRZEMIANY PRZYDOMOWYCH OGRODÓW WIEJSKICH  
W MAŁOPOLSCE NA PRZYKŁADZIE  
JURY KRAKOWSKO-CZĘSTOCHOWSKIEJ**

---

***THE TRANSFORMATIONS OF COUNTRY HOME GARDENS  
IN MAŁOPOLSKA WITH  
JURA KRAKOWSKO-CZĘSTOCHOWSKA AS AN EXAMPLE***

**Streszczenie**

W pracy przedstawiono obraz dawnych ogrodów uprawianych przez mieszkańców małopolskich wsi z obszaru Jury Krakowsko-Częstochowskiej, na tle towarzyszącej im architektury. Jednocześnie ukazano współczesny obraz przydomowych ogrodów, stworzony na podstawie badań podjętych przez autora. Scharakteryzowane zostały przeobrażenia zarówno ogrodów (kompozycja, dobór roślin, mała architektura), jak i układ budynków w obrębie siedlisk. Pracę kończą wnioski dotyczące obrazu współczesnych przeobrażeń opracowywanych terenów zielonych i propozycje działań dla ich popularyzacji i ochrony.

**Słowa kluczowe:** ogród ozdobny, ogród wiejski, przedogródek

***Summary***

*The study presents the view on old gardens cultivated by the habitants of Małopolska's country in the Jura Krakowsko-Częstochowska area with the surrounding architecture. The study was based on author's research. The conclusion contains motions about the view of modern transformations of the said areas and suggestions about actions to popularize and protect it.*

**Key words:** decorative garden, country garden, front garden

## WSTĘP

Od stuleci zakładanie ogrodów ozdobnych, zarówno arystokratycznych, jak i tworzonych przez najuboższą warstwę społeczną w dawnej Polsce, czyli chłopów wynikało głównie z potrzeb estetycznych. Sztuka ogrodowa na wsi, to dziedzina wiedzy z pogranicza kilku nauk, przede wszystkim ogrodnictwa, architektury i etnografii. Ta złożoność powoduje szereg problemów badawczych, polegających na konieczności łączenia specjalistycznej wiedzy z dorobkiem każdej z tych dziedzin. Waga problemu jest istotna, nie tylko z powodu konieczności zachowania tradycji kultury ludowej. Obraz wsi zmienia się bardzo. Po latach „gospodarki permanentnych niedoborów”, Polska stanęła w obliczu możliwości właściwego rozwoju. Szeroko rozpowszechnione programy „odbudowy wsi”, stosowane w państwach Unii Europejskiej obejmują kolejne obszary. Kompleksowa wiedza dotycząca danego regionu, jego tradycji i odrębności kulturowo-krajobrazowej, powinna stać na czele wytycznych projektotwórczych.

## CEL BADAŃ I METODYKA PRACY

Dokonujące się przeobrażenia polskich ogrodów wiejskich, powodują potrzebę ich rejestracji i analizy przemian. Dawne, uprawiane zgodnie z wielowiekową tradycją stopniowo zanikają, a w ich miejsce pojawiają się współczesne odpowiedniki. Stopień ich odrębności (oderwania) od tradycji jest często znaczny.

Prace terenowe, przeprowadzone analizy wybranych losowo obiektów, wykonano w latach 2003-2008. Polegały one na szczegółowej inwentaryzacji 50 obiektów z obszaru Jury Krakowsko-Częstochowskiej. Obejmowały wizytację wybranych założeń ogrodowych, w okresie od lipca do września, bezpośrednią rozmowę z opiekunem ogrodu, oraz zapoznanie się z siedliskiem. W trakcie wizji lokalnych wykonywano dokumentację fotograficzną, szkice sytuacyjne, inwentaryzację terenu wraz z nasadzeniami. Obszerność opracowania pozwoliła sformułować szereg wniosków końcowych, między innymi w oparciu o statystyczną analizę badań zarówno schematów kompozycji, jak i preferencji nasadzeń. Całość w kontekście różnych typów architektury ludowej.

## CHARAKTERYSTYKA WIEJSKIEJ ZABUDOWY REGIONU JURY KRAKOWSKO-CZĘSTOCHOWSKIEJ

Regionem architektonicznym nazywamy obszar, na którym występowały lub występują charakterystyczne typy budownictwa, określane bądź w wyniku jednej charakterystycznej cechy (np.: podcień, zwyczajka, konstrukcja przysłupowa), bądź na podstawie kilku cech, takich jak układ wewnętrzny, materiał, konstrukcja, detal i zdobnictwo [Pokropek 1976]. Ciołek [1984] klasyfikuje region

Jury Krakowsko-Częstochowskiej jako grupę wyżynną zachodnią, której terytorialny zasięg obejmuje Wyżynę Śląską, Jurę Krakowsko-Częstochowską, północną część Pogórza, Dolinę Nidy i pasmo Gór Świętokrzyskich. W obrębie Jury Krakowsko-Częstochowskiej występuje szereg odmian subregionalnych, wynikających z lokalnych warunków ekonomicznych i tradycji kulturowych. Przy bardziej wnikliwej analizie, różnice między poszczególnymi subregionami zaznaczające się wyraźniej dopiero w XIX wieku, przejawiają się raczej w formach powierzchniowych. Natomiast sama geneza budownictwa ludowego ziemi krakowskiej była wspólna dla całego obszaru kulturowego i sięga czasów bardzo odległych [Chrzanowski, Kornecki 1982]. Na obszarze tym Myczkowski i Bogdanowski [1990] wyróżniają jeszcze dodatkowo trzy typy subregionalne. Subregion Wisły i Rudawy charakteryzował się malowaniem elewacji chałup w kolorowe pasy. W rejonie Ojcowa chałupy wzbogacone były o charakterystyczny podcień wzdłuż dłuższej ściany chaty i częste malowanie na jasnoniebieski kolor. Jako ewenement wspomina się drewniane budownictwo Sułoszowej, odznaczające się dużą różnorodnością form i niezwykle nieraz usytuowaniem, pośród skalnych ostańców [Chrzanowski, Kornecki 1982].

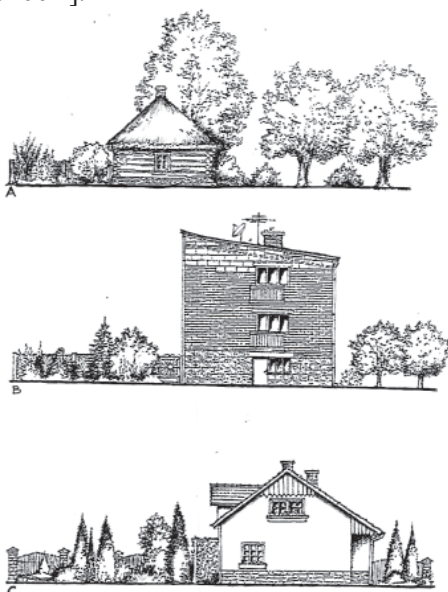
Literatura niewiele uwagi poświęca architekturze ludowej północnej części Jury Krakowsko-Częstochowskiej. Snoch i Podobiński [2001] opisując drewniane budownictwo wiejskie rejonu częstochowskiego wspominają, iż zachowało się w formie szczątkowej. Występuje kilka typów chałup, usytuowanych względem drogi szczytowo lub kalenicowo. Jednocześnie badacze ci zauważają fakt silnego wpływu na region częstochowski sąsiednich obszarów kulturowych, jak również wykorzystywanie kamienia wapiennego do budowy.

Tradycyjna chałupa dominująca na obszarach jurajskich posiadała z reguły konstrukcję zrębową, a belki użyte do jej konstrukcji były mniej lub bardziej obrobione. Innym typem konstrukcji na omawianym obszarze był system sumikowo-łątkowy i słupowy. Ten ostatni w połączeniu z konstrukcją wieńcową, tworzył system znany jako przysłupowy. Cechą wyróżniającą tę konstrukcję były słupy ustawione wokół zrębowego budynku, podtrzymujące konstrukcję dachową [Chrzanowski, Kornecki 1982].

Jura Krakowsko-Częstochowska należy do obszarów obfitujących w kamień. Zasięg budowli z kamienia, podobnie jak z gliny, dostosowuje się bardzo ściśle do występowania tego materiału w przyrodzie i do jego wartości technicznej. W polskim budownictwie wiejskim użycie kamienia rodzimego nie stanowi zjawiska powszechnego. W głównej mierze jest to wynik rodzimych warunków klimatycznych, które nie pozwalały na stosowanie materiału przeważnie zimnego (poza np.: rzadko występującą martwicą wapienną -dop. autora) i higroskopijnego [Ciołek 1984].

Czynnikiem kształtującym architekturę krajobrazu powojennej wsi, stał się żywiołowy rozwój zabudowy, dla której jedynym problemem był fakt wzniesienia budynku. Porównując typowe tradycyjne formy architektoniczne z powojen-

nymi dostrzegamy rewolucyjną zmianę proporcji. Kształty niskie, przysadziste przeobrażały się w zbliżone do sześcianu, zwiększono wysokość ścian, dach obniżano lub stosowano dach płaski (stropodach). Zmieniał się koloryt na szary (pustak żuźlowy), czerwony (cegła) lub mieszany. Następuje podwyższenie zabudowy do niezgrabnych kwadratowych proporcji, przy jednoczesnym obniżeniu lub zaniku wysokiego gabarytu zieleni, a zatem odwrotność do zasad formowania tradycyjnej zabudowy [Bogdanowski 1976]. Budynki wiejskie powstałe w okresie PRL pozostawały przez lata niewykończone. Cecha ta była przez lata tak powszechna, że nie można jej tłumaczyć tylko brakiem odpowiednich środków. Wydaje się, że nie kończono domów celowo, a głównej przyczyny można się upatrywać w obawie właścicieli przed zainteresowaniem władz finansowych [Basista 1994].



Źródło: opracowanie własne.

**Rysunek 1.** Przemiany form i gabarytów zabudowy oraz kształtowanie przestrzeni wokół domu: A: obiekty najstarsze (do 1945), budynek mieszkalny parterowy, od frontu niewielka przestrzeń ogródka kwiatowego, za domem sad. B: okres gospodarki socjalistycznej, wysoka zabudowa kostkowa, powiększenie części ozdobnej od frontu, C-czasy gospodarki rynkowej (od 1990), dalsze powiększenie części ozdobnej i pojawienie się jej w tylnej części ogrodu

**Figure 1.** Changes of building forms and sizes and development of space around the house: A: oldest object (before 1945), one-floor residential building, small flower garden in the front, orchard in the backyard; B: period of socialist economy, high block-like building development, extension the ornamental part at the front part; C: period of capitalist economy (from 1990), further extension of the ornamental part and appearance of the ornamental part at the back

Pomimo niekorzystnych czynników wpływających ujemnie na ogólny stan powojennej architektury Jury Krakowsko-Częstochowskiej obserwujemy pojawianie się w ciągu ostatnich dwudziestu lat, bardzo korzystnych tendencji w kształtowaniu krajobrazu jurajskiej wsi. W kilku miejscach na obszarze Jury powstały współcześnie obiekty według wzorów regionalnych, z wykorzystaniem tak charakterystycznego miejscowego budulca jakim jest kamień wapienny. Opracowywane są projekty architektoniczne domów mieszkalnych, zagród oraz małej architektury, spełniające wymagania współczesnego budownictwa, a jednocześnie nawiązujące w wyrazie architektonicznym do tradycji Jury Krakowsko-Częstochowskiej. Ich stosowanie przyczyni się do realizacji idei harmonii architektury i krajobrazu [Uruszczak, Bach 2004].

### **CHARAKTERYSTYKA DAWNYCH, PRZYDOMOWYCH OGRODÓW WIEJSKICH**

Ogród wiejski w naszym rozumieniu, w literaturze przedmiotowej bywa wielokrotnie nazywany chłopskim. Jest to wówczas skromny ogród zakładany przed frontową ścianą chałupy wiejskiej, pełniący funkcję ozdobną i użytkową, będąc zazwyczaj wypełniony kwiatami, czy ziołami [Siewniak, Mitkowska 1998]. W tym samym opracowaniu termin „ogród wiejski” zarezerwowany jest dla ogrodów szlacheckich, dworskich. Jednakże w czasach obecnych, termin „ogród wiejski” najczęściej określa w piśmiennictwie ogród położony na terenach administracyjnie wiejskich. Niejednokrotnie bywa rozumiany jako teren zielony uprawiany przez mieszkańców wsi. Termin „ogród chłopski” w ramach prowadzonych badań, nigdzie nie został zasłyszany.

Stan badań nad historią ogrodnictwa polskiego jest niestety niezadowolająca. W porównaniu z innymi dziedzinami sztuki ogrodowej, znajdowała się do niedawna na marginesie badawczych dociekań zarówno sztuki jak i architektury. Powodem tego stanu była względna nietrwałość kompozycji, jak też wspomniane wcześniej pogranicze zagadnień wiedzy [Bogdanowski 2000].

Kompozycja ogrodu wiejskiego (chłopskiego) jest zazwyczaj bardzo dowolna, spontaniczna [Siewniak, Mitkowska 1998]. Jej podstawą były często krzewy, które oprócz funkcji czysto dekoracyjnej posiadały również ukryte znaczenie symboliczne. We wczesnych ogrodach tworzyły one niewielką przestrzeń wyodrębnioną w zamkniętym czworoboku zabudowań, jako symetrycznie umieszczone przy wejściu dwa ogródki: kwiatowy i ziołowy [Bogdanowski 2000]. Ich kompozycje zajmowały zazwyczaj niewielki obszar przed oknami chałupy.

Ogrody chłopskie, zdaniem Baranowskiego [1958] przeważnie składały się z trzech zasadniczych części: tzw. ogródka zwanego często „ogródeczkiem”, sadu oraz właściwego ogrodu. Ogród zajmował zwykle obszar kilku grządek ziemi przed oknami chałupy. Uprawiano w nim kwiaty, zioła, czasem warzywa. Sad, jako przestrzeń uprawy drzew owocowych, uzupełniał założenie.

W związku z uwłaszczeniem chłopów w XIX wieku, nastąpił okres wyjątkowego zainteresowania ogródkami z punktu widzenia walorów ozdobnych. Na przełomie XIX i XX wieku pojawiają się liczne broszurki i poradniki przeznaczone dla włościan i właścicieli drobnych kawałków ziemi, zawierające praktyczne porady [Jankowski 1930].

### STAN WIEJSKIEJ SZTUKI OGRODOWEJ JURY KRAKOWSKO-CZĘSTOCHOWSKIEJ NA PODSTAWIE WSPÓŁCZESNYCH BADAŃ

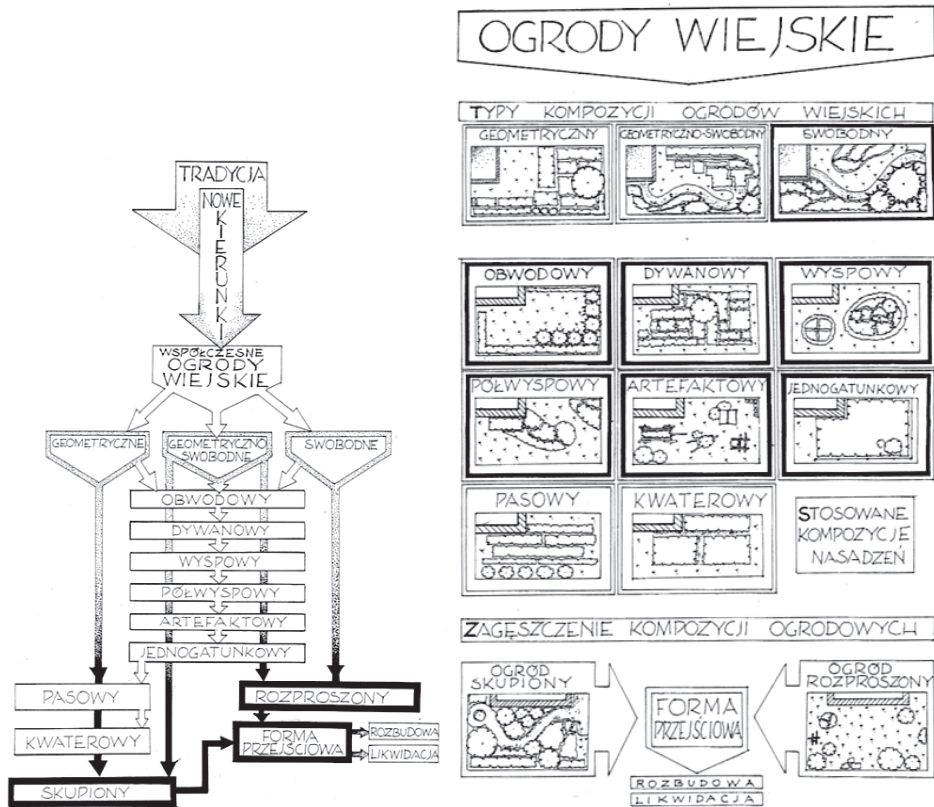
**Kompozycja.** Na kompozycję współczesnych ogrodów wiejskich Jury Krakowsko-Częstochowskiej wpływa wiele czynników. Tradycja wynikająca z wielowiekowych obyczajów ludowych, cechuje ogrody uprawiane przez osoby starsze. Ogrody te mimo dużej różnorodności kompozycji tworzone są według pewnych schematów. Na niewielkich przestrzeniach rośnie duża ilość bylin o jaskrawych kolorach. Kompozycje roślinne mają proste formy, składają się głównie z prostokreślnych kęp, grządek i klombów. Przedogródek na przykład, ten niewielki skrawek terenu przed domem, będący wielokrotnie tylko wąskim paskiem ziemi jest często bardzo kolorowy, obsadzony bylinami, roślinami jednorocznymi i dwuletnimi. Potwierdziły to badania założeń w wielu miejscowościach.

Współczesne ogrody wiejskie jak wynika to z obserwacji prowadzonych na terenie Jury Krakowsko-Częstochowskiej, w zakresie ich kompozycji dzielą się na: geometryczne, geometryczno-swobodne i swobodne. Te trzy główne układy kompozycyjne zawierają szereg dodatkowych odmian lub elementów składowych dotyczących nasadzeń. Na prezentowanym schemacie graficznym zostały one sklasyfikowane następująco:

- a) Układ obwodowy – dopasowanie kompozycji roślinnych do istniejących barier lub granic, takich jak brzeg działki, chodnik, kwatery roślin większych. Dotyczy on zarówno roślin zielnych, jak też krzewów i drzew.
- b) Układ dywanowy to geometryczne, mocno zagęszczone nasadzenia w typie nieregularnej szachownicy. Cechuje je duża różnorodność gatunków i barw roślin.
- c) Układ wyspowy to nasadzenia zgrupowane w owalnych lub regularnych rabatach otoczonych trawnikiem.
- d) Układ półwyspowy to kompozycja zbliżona do wyspowej. Różni się faktem przylegania z jednej strony do większej części ogrodu lub jego granicy
- e) Układ artefaktowy – polega na umieszczeniu w ogrodzie rzeźb ogrodowych, dawnych maszyn i innych przedmiotów użytkowych. Wiąże się to przeważnie ze zmianą funkcji przedmiotu i wykorzystanie go do nowej „ozdobnej” roli.



- f) Układ jednogatunkowy to wprowadzenie dużej rabaty (dominującej w ogrodzie) z zastosowaniem jednego gatunku roślin. Rabata ta wyróżnia się na tle innych nasadzeń. W wielu przypadkach ogród składał się z dwóch lub trzech gatunków roślin wypełniających konkretne kwatery.



Źródło: opracowanie własne.

**Rysunek 2.** Graficzne usystematyzowanie kompozycji nasadzeń i zagęszczenia współczesnych ogrodów wiejskich obszaru Jury Krakowsko-Częstochowskiej

**Figure 2.** Graphic presentation of planting composition and density of modern rural gardens within the Jura Krakowsko- Częstochowska area

**Szata roślinna.** Ogrody, które podlegały badaniom, to w większości niewielkie, przydomowe założenia. Ich wielkość nie przekraczała kilku arów, z wyjątkiem nielicznych kilkudziesięciu-arowych.

Tradycyjne, pełne kolorowych kwiatów, często ziół przedogródki uprawiane są przeważnie przez ludzi starszych. Wielobarwne rabaty, zebrane w proste formy, spotyka się bardzo często. Potwierdzona została opinia Adamczyka

[2004] dotycząca popularności okazałych roślin kwitnących, które dzięki soczystym barwom wyróżniają się na tle ścian domów. Przedogródek nadal jest wizytówką właścicieli [Gawryszewska 1999].

Rośliną silnie związaną z tradycją ludową jest jałowiec pospolity (*Juniperus communis*).

Znaczna ilość badanych założeń posiadała wśród nasadzeń tą właśnie roślinę iglastą. Najpopularniejszymi roślinami należącymi do grupy drzew i krzewów iglastych są obecnie żywotniki (*Thuja sp.*), a zwłaszcza żywotnik zachodni (*Thuja occidentalis*) rosnący w 44 % opracowywanych terenów. Początkowo roślina ta kojarzyła się mieszkańcom wsi z cmentarzami, nabierając dopiero w ostatnich latach zupełnie innego znaczenia. Sadzona jest bardzo powszechnie jako roślina żywopłotowa, obwodowa, alejowa czy wręcz jako dominanta kompozycyjna. Podobnie jak inne rośliny iglaste, popularny żywotnik dominuje w nowo powstających ogrodach, co według relacji respondentów wiąże się z jej rzekomą „bezobsługowością”.

Cis pospolity (*Taxus baccata*) symbolizujący smutek, bluszcz pospolity (*Hedera helix*) synonim wieczności, czy winobluszcz pięciolistkowy (*Parthenocissus quinquefolia*), to rośliny wciąż obecne w ogrodach wiejskich. Pierwsze dwa symbolizowały śmierć. Bogdanowski [2000] zwraca uwagę na symboliczne, „wręcz magiczne” znaczenie lilaka pospolitego (*Syringa vulgaris*). Roślina ta „chroniła” mieszkańców domu od chorób „przejmując je na siebie”. W badanych ogrodach, to symboliczne znaczenie może zostać uznane za element wciąż żywej tradycji ludowej. Lilak pospolity występował w 44% ogrodów. Wspomniany przez tego autora bukszpan wiecznie zielony (*Buxus sempervirens*) dostarczający gałązki do dekoracji koszyków w Świątach Wielkanocnych należy do roślin bardzo popularnych na Jurze Krakowsko-Częstochowskiej. Stwierdzono go w 54% ogrodów.

Zmienił się bardzo sposób grodzenia ogrodów. Szerzej omówiono to w dziale dotyczącym małej architektury, warto natomiast zwrócić uwagę na wzrost popularności żywopłotów, chętnie stosowanych wraz z przylegającą do nich siatką stalową. Żywopłoty wspomina już Jankowski w 1899 roku, co tylko potwierdza, że ów sposób grodzenia pozostał popularny, a ze względu na korzystne walory ozdobne zasługuje na wyróżnienie.

## MAŁA ARCHITEKTURA

Mała architektura definiowana jest jako drobny element architektoniczny stosowany w kompozycjach ogrodowych dla ich estetycznego wzbogacenia, jak też dla stworzenia miejsc i urządzeń przeznaczonych do wypoczynku lub do użytkowego ich wykorzystania [Siewniak, Mitkowska 1998]. Ogrodzenia stosowane na obszarze Jury Krakowsko-Częstochowskiej wykonane są przede wszystkim ze stali, są to spawane rury i pręty zbrojeniowe. Tworzą one zarówno



przesła jaki i furtki oraz bramy. Typem ogrodzenia o wielowiekowej tradycji są obiekty drewniane. W toku badań stwierdzono często obecność drewnianych płotów sztachetowych. Ogrodzenia te, stosowane od stuleci ewoluowały. W czasach współczesnych znajdują również zastosowanie, często wraz z murywanymi słupami. W niektórych przypadkach przy ich aranżowaniu respektowano wspomniane często w pracy „prawo dobrej kontynuacji” [Górniewicz 1998] umiejętnie dopasowując jurajski kamień wapienny i uwspółcześnione drewniane ogrodzenia.

Jednorodny materiał do wykonania ogrodzeń stosowano w przypadku metalu (54%) lub drewna (26%). Materiał mieszany cechował 24 % wybranych założeń ogrodowych. Przez to określenie należy rozumieć stosowanie w jednym ogrodzeniu obok siebie stali, drewna, cegły, kamienia czy betonu.

W toku badań stwierdzono często obecność drewnianych płotów sztachetowych.

Ławki są elementem zaliczanym w piśmiennictwie zarówno do małej architektury jaki i też do tzw. „mebli ogrodowych” [Siewniak, Mitkowska 1998]. W badanych przydomowych ogrodach wiejskich występują one w zaledwie w 6% założeń, są wykonane z drewna i stali. Bardzo popularne stały się, w ostatnim piętnastoleciu, plastikowe meble ogrodowe, których nie objęto inwentaryzacją.

Kwietnikiem w badanych założeniach nazwano przestrzeń przeznaczoną na uprawę kwiatów, ograniczoną obwódką kamienną. Ewentualnie mogła być to opona samochodowa lub krąg betonowy, będące spłyceciem ludowych tradycji ogrodniczych. Potwierdza to opinię Basisty [1994] o braku należytych wzorców w okresie PRL.

Treżaż czyli niewielka i prosta konstrukcja ażurowa, służąca do rozpinania roślin pnących, wykonana z metalu lub drewna – tworząca „zieloną ścianę” [Siewniak, Mitkowska 1998]. Występowały one w 8% opracowanych ogrodów i w każdym wypadku wykonane były z drewna.

Ozdoby ogrodowe występują w różnej formie. Mogą to być drewniane, stare urządzenia rolnicze, jak i również współczesne, pretensjonalne krasnale ogrodowe. Do ozdób ogrodowych zaliczono ułożone głazy, jak również sakralne figury umieszczone na terenie ogrodu.

Altany stwierdzono zaledwie w 4% badanych ogrodów, natomiast studnie i oczka wodne w 24 % ogrodów (odpowiednio studnie 12%, oczka wodne 10%). W przypadku studni, w większości reprezentują bardzo mierny poziom estetyczny. Oczka wodne, bywają wykonane z wapienia jurajskiego, lub wykorzystują naturalne zagłębienia terenu. Nieraz obsadzone są roślinami wodnymi i bagiennymi.

Mostki ogrodowe w opracowanych ogrodach pełniły funkcję komunikacyjną lub ozdobną, będąc umieszczone nad oczkiem wodnym. Te wykonane z drewna elementy małej architektury zostały stwierdzone w 4% ogrodów.

Skalny ogród (znany również pod nazwą *skalniak*, *alpinarium*) przeznaczony w założeniach do uprawy roślin z piętra alpejskiego, obecnie znajduje zastosowanie jako forma urozmaicenia ogrodów przydomowych. Formowane są one na zboczach, skarpach z użyciem znacznej ilości materiału kamiennego. Na obszarach Jury Krakowsko-Częstochowskiej jest to popularna forma ogrodowa, występuje w 6% badanych ogrodów.

Oświetlenie wolnostojące jest coraz częściej wprowadzane do ogrodów wiejskich i choć ten typ latarni zastosowano tylko w 2% badanych ogrodów, to według relacji właścicieli kilku opracowywanych założeń przewidywana jest ich instalacja w najbliższej przyszłości.

### **MOŻLIWOŚCI ROZWOJOWE JURAJSKICH OGRODÓW WIEJSKICH- OGRÓD PRZYSZŁOŚCI**

Przedmiotem poniższych rozważań będzie poszukiwanie nadrzędnych kryteriów w projektowaniu współczesnych ogrodów wiejskich na obszarze Jury Krakowsko-Częstochowskiej. Dawne, przeważnie geometryczne ogrody, pełne jednorocznych, dwuletnich i bylinowych roślin kwitnących, konfrontowane są ze współczesnymi tendencjami w projektowaniu ogrodów. Te współczesne trendy bazują najczęściej na roślinach iglastych i skalnych, umiejscawianych na rozległych trawnikach. Zadaniem architekta krajobrazu jest szanować zarówno nowe kompozycje ogrodnicze, jak też „prawo dobrej kontynuacji”.

Jedną z istotnych tendencji w kształtowaniu współczesnych ogrodów jest wspomniane wcześniej, tworzenie licznych ogrodów skalnych. Jura Krakowsko-Częstochowska, jako kraina wybitnie związana z kamieniem wapiennym w swoich ogrodach posiadała bardzo często ten materiał. Wspomina o tym Ciołek [1978] i Bogdanowski [2000], jak również potwierdzają to przeprowadzone badania. W podstawowych założeniach jurajskich ogrodów wskazane jest jego uwzględnienie. Dają one nie tylko optyczne wrażenie powiązania ogrodu z krajobrazem regionu, ale umożliwiają stworzenie modnych ogrodów skalnych, czy umiejętnie obwiedzionych wapieniem oczek wodnych, obsadzonych odpowiednio dobranym, najlepiej rodzimymi gatunkami roślin.

### **WNIOSKI**

Współczesne ogrody wiejskie Jury Krakowsko-Częstochowskiej tworzone są pod wpływem wielu czynników. Dawne zwyczaje i tradycje splatają się z najnowszymi tendencjami w ogrodnictwie. Najmniejszym przeobrażeniom podlegały ogrody wiejskie sytuowane w miejscowościach najbardziej oddalonych od dużych aglomeracji miejskich takich jak Kraków, Częstochowa czy Okręg Katowicki. Niestety kompozycja wiejskich ogrodów jest coraz częściej wynikiem nieudolnego naśladowania koncepcji miejskiego ogrodu. W celu

ograniczenia pracochłonności pielęgnacji wprowadza się rozległe trawniki, na których sadzone są bezładnie drzewa i krzewy, a także wyspowo kształtowane rabaty. Powszechna dostępność w handlu trejaży, pergoli, ławek i altan, jak i również innych form małej architektury, powoduje często umieszczanie ich bez przemyśleń kompozycyjnych, stylistycznych czy materiałowych. Popularność tych elementów w handlu i ich niska cena nie sprzyjają poszukiwaniu ciekawych form regionalnych. Zaobserwowano natomiast, radykalną poprawę architektury wsi jurajskich. Sprzyjają temu przepisy budowlane, jak również tendencje architektoniczne. Ograniczona została w sposób znaczny samowola budowlana wpływająca bardzo negatywnie na obraz wsi. Nowe obiekty architektoniczne powstające na terenie wsi jurajskich coraz częściej nawiązują do tradycyjnego budownictwa. Bardzo pozytywny wpływ na właściwe kształtowanie otoczenia domów wiejskich mogą mieć organizowane w niektórych gminach (niestety nielicznych) konkursy nagradzające przydomowe założenia ogrodowe. Potrzebne są jednakże czytelne, regionalne przykłady i wytyczne, jak też zrealizowane dobre wzorce.

## BIBLIOGRAFIA

- Adamczyk J. 2004. *Ogrody przydomowe jako element kształtowania krajobrazu współczesnej wsi*. [w:] Krajobraz i ogród wiejski. Wyd. Katolicki Uniwersytet Lubelski. Lublin s. 77-81
- Basista A. 1994. *Opowieści budynków*. Wyd. Państwowe Wydawnictwo Naukowe. Warszawa-Kraków s. 247-248.
- Baranowski B. 1958. *Gospodarstwo chłopskie i folwarczne we wschodniej Wielkopolsce w XVIII wieku*. Wyd. państwowy Instytut Wydawniczy. Warszawa.
- Bogdanowski J. 1976. *Kompozycja i planowanie w architekturze krajobrazu*. Wyd. Polska Akademia Nauk. Warszawa-Wrocław-Kraków-Gdańsk ss. 271.
- Bogdanowski J. 2000. *Polskie Ogrody Ozdobne* wyd. Arkady. Kraków s. 17-35.
- Burska A. Szczepieleska A. 1999. *Urok wiejskich ogródków*. [w:] *Ogrody*, 3, s. 35-37.
- Chrnowski T. Kornecki M. 1982. *Sztuka ziemi krakowskiej* Wyd. Wydawnictwo Literackie Kraków.
- Ciołek G. 1978. *Ogrody polskie* Wyd. Arkady. Warszawa. 296 ss.
- Ciołek G. 1984. *Regionalizm w budownictwie wiejskim w Polsce* (przedruk pracy archiwalnej) t. I Wyd. Wydawnictwo Literackie. Kraków 210 ss.
- Górniewicz B. 1998. *Cechy architektoniczno-przestrzenne regionu [w:] Żarnowiec, szkice z dziejów*. Wyd. Towarzystwo Wydawnicze Historia Iagellonica. Kraków s.55-74.
- Gawryszewska B. 1999. *Przedogródki* [w:] *Ogrody* 6, s.16-19.
- Jankowski E. 1898 *Ogród przy dworze wiejskim*.Wyd. Drukarnia J.Sikorskiego. Warszawa s.15.
- Jankowski E. 1930. *Sad przy chacie*.Wyd. im. M.Brzezińskiego. Warszawa.
- Myczkowski Z., Bogdanowski J. 1990. *Współczesne przeobrażenie krajobrazu [w:] Jurajskie Parki Krajobrazowe województwa krakowskiego*. Praca zbiorowa pod red. J.Partyki. [Wyd.] Karpaty. Kraków s. 29-31.
- Pokropek M. 1976. *Budownictwo ludowe w Polsce*. Wyd. Ludowa Spółdzielnia Wydawnicza. Warszawa.
- Siewniak M. Mitkowska A. 1998. *Tesaurus sztuki ogrodowej*. Wyd. Oficyna Wydawnicza Rytm. Warszawa 351 ss.

Snoch B. Podobiński S. 2001. *Słownik encyklopedyczny regionu Częstochowskiego*. T.II, Wyd. Wyższa Szkoła Pedagogiczna. Częstochowa. 120 ss.

Uruszczak M. Bach A. *Tradycja a współczesny krajobraz wsi polskiej w obrębie Jury Krakowsko-Częstochowskiej*. [w:] *Krajobraz i ogród wiejski*. T.2 *Tradycje a współczesny krajobraz wsi polskiej*. Wyd. Katolicki Uniwersytet Lubelski. Lublin s. 185-187.

Dr inż. arch. Michał Uruszczak  
Katedra Gospodarki Przestrzennej i Architektury Krajobrazu  
Wydział Inżynierii Środowiska i Geodezji  
Uniwersytet Rolniczy im.H.Kołłątaja  
ul.Balicka 253c  
30-149 Krakow  
e-mail: muruszczak@op.pl  
tel: 605127062