



## **INFRASTRUKTURA, UKŁAD URBANISTYCZNY OSIEDLA NIKISZOWIEC CUDEM ARCHITEKTURY I POMNIKIEM HISTORII**

*Eleonora Gonda-Soroczyńska*  
*Uniwersytet Przyrodniczy we Wrocławiu*

### ***THE INFRASTRUCTURE AND URBAN LAYOUT OF THE NIKISZOWIEC HOUSING ESTATE – AN ARCHITECTURAL WONDER AND HISTORICAL MONUMENT***

#### ***Streszczenie***

W opracowaniu zwrócono uwagę na unikatową architekturę, układ urbanistyczny, infrastrukturę, ład przestrzenny osiedla Nikiszowiec w Katowicach. To robotnicze osiedle wybudowano dla górników kopalni „Giesche” w latach 1908-1918. Na szczególną uwagę zasługuje logiczna i czytelna kompozycja urbanistyczna tego zespołu. Składa się ono z 9 zamkniętych, różnej wielkości bloków, w których oprócz mieszkań w parterach mieszczą się m.in. sklepy, inne lokale usługowe. Dzięki licznie stosowanym, prawidłowo i ciekawie zaprojektowanym detalom architektonicznym, brak jest w osiedlu monotonii, mimo iż całość wybudowano z czerwonej, surowej cegły, dzięki której zachowano ujednoliczony charakter, styl, formę i kolorystykę. Współcześnie, osiedle określane jest mianem „cud architektury” i uznano je za pomnik historii.

**Słowa kluczowe:** Nikiszowiec, osiedle górnicze, unikatowa architektura, układ urbanistyczny

#### ***Summary***

*The study focuses on the unique architecture, urban layout, infrastructure and spatial order of the Nikiszowiec housing estate in Katowice. The workers' estate was built for the people working in the „Giesche” mine*

*between the years 1908-1918. One of the site's more interesting features is its logical and coherent urban composition. It comprises of 9 enclosed blocks of varying size, which contain stores and other service facilities apart from ground floor residential developments. The numerous architectural details, aptly implemented and interesting in their design, prevent the feeling of monotony, despite the buildings being built using red mudbrick, which adds to the site's uniform style, form and colour. The estate is nowadays referred to as an „architectural wonder” and is considered a historical monument.*

**Key words:** *Nikiszowiec, miners' housing estate, unique architecture, urban layout*

## WSTĘP

Nikiszowiec (niem. Nikischschacht, śl. Níkisz), to część dzielnicy administracyjnej Janów-Nikiszowiec w mieście Katowice. Początkowo było to osiedle robotnicze dla górników kopalni „Giesche”, wybudowane na terenie obszaru dworskiego Gieschewald (Giszowiec) w latach 1908-1918, z inicjatywy koncernu górniczno-hutniczego Georg von Giesches Erben. 9 maja 1924 roku wraz z likwidacją obszaru dworskiego, Nikiszowiec wraz z Giszowcem włączono do gminy Janów. W 1951 roku osiedle stało się częścią nowego miasta – Szopienic. W 1960 roku Nikiszowiec wraz z Szopienicami został włączony do miasta Katowice i od tego czasu wraz z Janowem stanowi administracyjną dzielnicę miasta.

Nazwa osiedla pochodzi od położonego w jego pobliżu szybu „Nikischschacht” (obecnie Poniatowski) i jest spolszczoną wersją jego niemieckiej nazwy. Nazwa samego szybu wywodzi się od nazwiska przedstawiciela spółki Georg von Giesches Erben (Spadkobiercy Gieschego) barona Nickisch von Rosenegk.

## CEL BADAŃ

Głównym celem badań była analiza osiedla Nikiszowiec w Katowicach, jako dobrego przykładu urbanistycznego, w którym zachowano ład przestrzenny [Schmidt 1981], ład architektoniczny, jednakowy rodzaj budulca, tj. czerwoną, nieotylną cegłę, jednakową kolorystykę, wspólną formę. Pomimo tych wszystkich zastosowanych elementów architektonicznych na omawianym

terenie nie dostrzega się nudy, powtarzalności, szablonowości. Dzięki zastosowanym detalom architektonicznym uzyskano swoistą różnorodność, urozmaicenie, indywidualność.

## **METODY BADAŃ**

Badania przeprowadzono na podstawie inwentaryzacji bezpośredniej i pośredniej. Bezpośrednia polegała na pracach w terenie. Podczas prac tych wykonano inwentaryzacje urbanistyczne, budowlane oraz zdjęcia i szkice. Zwrócono baczność uwagę na walory środowiskowe, na możliwości funkcjonalne i adaptacyjne poszczególnych obiektów, na wykorzystanie infrastruktury kubaturowej i jej wzajemne powiązania.

Inwentaryzacja pośrednia obejmowała zebranie informacji o historii powstania osiedla. W tej części badań oparto się na materiałach uzyskanych w Dziale Etnologii Miasta Muzeum Historii Katowic, wywiadach środowiskowych oraz informacjach zawartych w wykazanym piśmiennictwie. Zgromadzone informacje potwierdzone zostały dokumentacją fotograficzną. Podczas przeprowadzanych analiz w sposób szczególny zwrócono uwagę na układ urbanistyczny osiedla, jego charakter, strukturę, ład przestrzenny zauważalny na każdym kroku, w każdym miejscu.

## **KRÓTKIE WĄTKI HISTORYCZNE MAJĄCE WPLYW NA FUNKCJONOWANIE OSIEDLA**

Wybuch I wojny światowej spowodował powstrzymanie budowy osiedla górniczego [Tofilska 2009]. Wielu mężczyzn trafiło do wojska. Fakt ten przyczynił się do mniejszego wydobycia węgla w kopalni Giesche, które zmalało o około 30%. Do pracy pod ziemią zaczęto przyjmować kobiety i chłopców w wieku od 14 do 16 lat. W lipcu 1918 r. górnicy kopalni Giesche zorganizowali kolejny strajk (pierwszy miał miejsce w 1916 roku). Domagali się m.in. skrócenia czasu pracy, lepszego zaopatrzenia w żywność i podwyższenia zarobków. Buntujących się mężczyzn wysyłano na front lub skazywano wyrokiem sądu wojskowego na karę więzienia w twierdzy w Nysie. Mieszkańcy Giszowca i Nikiszowca w czasie wojny wskutek niedożywienia cierpieli na wiele chorób. Brakowało opieki lekarskiej, co sytuację tę pogarszało. W chwili zakończenia wojny, w Nikiszowcu wybuchła epidemia tyfusu.

Po zakończeniu I wojny światowej większość mieszkańców Nikiszowca oczekiwała na przyłączenie Górnego Śląska do Polski. Część z nich postanowiła chwycić za broń. W 1919 roku utworzono komórkę Polskiej Organizacji Wojskowej. Przygotowywano się do podjęcia walki zbrojnej. 13 sierpnia 1919 roku górnicy kopalni Giesche przyłączyli się do strajku generalnego. W czasie tego strajku doszło do wybuchu I Powstania Śląskiego. Bezpośrednią przyczyną wybuchu powstania była masakra robotników w kopalni „Mysłowice”. Podczas powstań śląskich (1919-1921), a szczególnie w czasie pierwszego powstania, w Nikiszowcu toczyły się zacięte walki o przyłączenie terenów Górnego Śląska do Polski. Film Kazimierza Kutza „Sól ziemi czarnej” opowiada o wydarzeniach tamtych czasów. Pod koniec drugiej dekady XX wieku Nikiszowiec liczył około 7 tysięcy mieszkańców.

W czerwcu 1922 r. Nikiszowiec znalazł się w granicach II Rzeczypospolitej. W 1924 nastąpiła likwidacja obszaru dworskiego Gieschewald i osiedle zostało włączone do gminy Janów. W okresie międzywojennym na terenie osiedla propagowano kulturę polską i rozwijano działalność wielu organizacji społecznych. Powstało wówczas m.in.: Towarzystwo Gimnastyczne „Sokół”, chór męski im. Stanisława Moniuszki, chór mieszany „Wolność” (od 1927 roku „Hal-ka”), Towarzystwo Czytelni Ludowych i Związku Harcerstwa Polskiego.

Górnicy, z powodu pogarszających się warunków życiowych, buntowali się przeciwko redukcji zatrudnienia i obniżce płac. Na czele lokalnego ruchu rewolucyjnego stanął jeden z czołowych działaczy komunistycznych na Górnym Śląsku, górnik kopalni „Giesche”, Józef Wiczorek. W marcu 1937 w kopalni „Giesche” doszło do strajku, który był ostatnim poważnym wystąpieniem górnośląskich robotników przed wybuchem II wojny światowej. Trwające w tym czasie strajki zostały przedstawione w filmie Kazimierza Kutza „Perła w koronie”.

4 września 1939 roku, w wyniku inwazji wojsk hitlerowskich na Polskę, Nikiszowiec znalazł się pod okupacją niemiecką. Okupanci prześladowali polskich patriotów. Usunięto wszelkie ślady polskości z życia publicznego, zlikwidowano wszelkie polskie instytucje i organizacje. Okupanci zrywali i niszczyli polskie szyldy i symbole narodowe. W całej gminie usunięto polskie nazwy ulic i zastąpiono je niemieckimi. 3 lutego 1942 roku władze niemieckie nazwę gminy Janów, która wydawała się być bardzo polską, zmieniły na niemiecką „Gieschewald”, nawiązując do dawnej nazwy obszaru dworskiego, przy czym Nikiszowiec nazwano Gieschewald-Mitte, Janów zmieniono na Gieschewald-Nord, a Giszowiec na Gieschewald-Süd.

W czasie okupacji na terenie Nikiszowca i całej gminy Janów działały różne organizacje konspiracyjne. Celem ich była walka z okupantem. Organizowano m.in. działalność sabotażową i dywersyjną. Na początku II wojny światowej na terenie Nikiszowca i całego Górnego Śląska przystąpiono do rejestracji ludności. Akcja ta zwana była „palcówką” (ze względu na to, że w dowodzie umieszczano odcisk palca zamiast zdjęcia). Mieszkańcy osiedla musieli określić narodowość i język. Większość mieszkańców, aby uniknąć represji, podawała jako ojczysty etnolekt śląski i tym samym została wpisana na niemiecką listę narodowościową (Deutsche Volksliste). Z tego względu Górnoszlązaków mobilizowano i uzupełniano nimi szeregi Wehrmachtu. Masowy pobór do niemieckiego wojska i przedłużająca się wojna spowodowały brak rąk do pracy w kopalni Giesche. W związku z tym do pracy zatrudniano kobiety, młodzież i jeńców wojennych. Jeńcy, głównie Rosjanie, zostali zakwaterowani w barakach mieszkalnych w pobliżu szybu Zbyszko (przy obecnej ul. Transportowców). Stan jeńców był tak zły, że wzbudzał współczucie u miejscowych górników i mieszkańców Nikiszowca, którym też nie wiodło się najlepiej. 27 stycznia 1945 roku Nikiszowiec wraz z Katowicami został wyzwolony spod okupacji.

28 stycznia 1945 roku przedstawiciele komitetów powstałych w Janowie, Nikiszowcu i Giszowcu utworzyli Tymczasową Radę Gminną, na której czele stanął Józef Żymła z Giszowca. Przywrócono polskie nazwy ulic i miejscowości. W 1947 roku Naczelnikiem Gminy Janów został Emanuel Zielosko. Pod koniec lat 40. XX wieku między Nikiszowcem a Giszowcem kopalnia „Wieczorek” wybudowała nowe osiedle dla swoich pracowników. Osiedle to nazwano Kolonią Wysockiego. 22 marca 1945 roku Nikiszowiec został włączony w skład miasta Szopienice, a budynek urzędu gminy przeznaczono wówczas na szpital miejski. Od 1960 roku Szopienice wraz z Nikiszowcem zostają włączone w skład miasta Katowice i od tego czasu Nikiszowiec wraz z Janowem stanowi administracyjną dzielnicę miasta Katowic. 9 grudnia 2006 roku na terenie Nikiszowca rozpoczęto kręcenie nowego dokumentalno-fabularnego filmu „Nadzieja umiera ostatnia”. Serial TVN w reżyserii Radosława Dunaszewskiego będzie opowiadał o 10 katastrofach górniczych.

W 2008 roku obchodzono 100-lecie powstania Nikiszowca [Tofilska J., 2009]. W ramach obchodów zorganizowano m.in. 1. Międzynarodowy Festiwal Sztuki Naiwnej „NIKISZ-FOR”, 1. Światowy Złot Nikiszowian, wystawę Muzeum Historii Katowic: „Nikiszowiec 1908-2008. Z dziejów osiedla i parafii”. 25 października 2008 roku w kościele św. Anny odsłonięto tablicę upamiętniającą projektantów górniczego osiedla Emila i Georga Zillmannów. Na uroczystość

przybył odnaleziony niedawno przez Joannę Tofilską z Giszowca pracującą w Muzeum Historii Katowic Jörn Zillmann, wnuk Emila Zillmanna. W grudniu 2008 roku zorganizowany również został 1. Świąteczny jarmark w Nikiszowcu. Pieniądze zarobione na tej imprezie Nikiszowianie przeznaczyci na zakup monitoringu w dzielnicy. 14 stycznia 2011 Nikiszowiec został wpisany na listę obiektów uznanych przez Prezydenta RP za pomnik historii.



<b>Rysunek 1.</b> Neobarokowy kościół parafialny p.w. św. Anny, górujący swą kopułą nad osiedlem (fot. autorki, sierpień 2012)	<b>Rysunek 2.</b> Dawna restauracja, obecnie budynek poczty, z ciekawą mozaiką na elewacji, przedstawiającą czerwone róże (fot. autorki, sierpień 2012)
<b>Figure 1.</b> Neo-baroque st. Anne church with its dome towering over the estate (photo by the authoress, August 2012)	<b>Figure. 2.</b> The former restaurant, currently the post office, with a curious red roses mosaic on the elevation (photo by the authoress, August 2012)

## PROBLEMY SPOŁECZNE

Nikiszowiec powstały jako osiedle robotnicze związane z górnictwem odczuwa obecnie skutki przemian ustrojowych oraz wymieszania się ludności miejscowej z napływową po II wojnie światowej. Znacznie osłabło wsparcie lokalnej społeczności ze strony KWK „Wieczorek”. Upadły państwowe zakłady, które dawniej dawały pracę mieszkańcom. Znaczna część mieszkańców dzielnicy posiada wykształcenie zawodowe górnicze lub podstawowe z przyuczeniem do zawodu górnika. Przyzwyczajenia do opiekuńczości państwa powodują w lokalnej społeczności z jednej strony niechęć do podjęcia samodzielnego

wysiłku celem poprawy sytuacji osobistej przez zdobycie nowych kwalifikacji oraz samodzielnego poszukiwania pracy, a z drugiej – mocno ugruntowane postawy roszczeniowe.

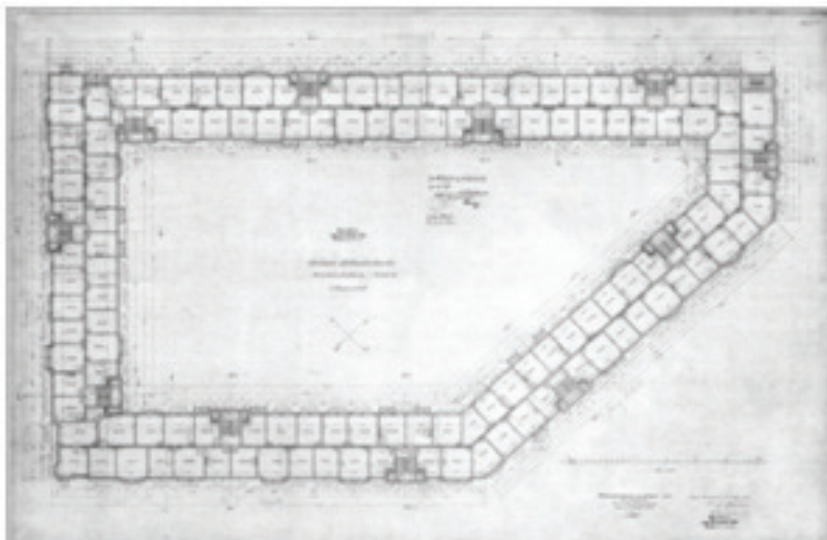
Celem poprawy bezpieczeństwa w listopadzie 2010 roku zainstalowano w dzielnicy system monitoringu, dzięki funduszom pozyskanym przez organizatorów „Jarmarku na Nikiszu”. Problemy społeczne Nikiszowca to: bezrobocie, niska aktywność społeczna oraz przestępczość. Dzielnica odczuwa także brak centrum kulturalnego i problem mieszkaniowy. Nikiszowiec postrzegany jest jako dzielnica niebezpieczna ze względu na przestępczość. Najczęściej dochodzi do wykroczeń i przestępstw mających charakter wandalizmów (wybijanie szyb, podpalanie koszy na śmieci, kradzieże). Osiedle to traktować należy jako system społeczny [Ziółkowski 1963].



**Rysunek 3** Plan Nikiszowca, stan po zakończeniu budowy, lata trzydzieste XX wieku (wł. KWK „Wieczorek” [Tofilska J., 2009])

**Figure 3.** The plan of Nikiszowiec after its completion in the 1930s (image owned by the „Wieczorek” coal mine [Tofilska J., 2009])





**Rysunek 4.** Plan bloku VII, rzut I piętra (wł. KWK „Wieczorek” [Tofiliska J., 2009])

**Figure 4.** Plan of block 7, 1st floor (image owned by the „Wieczorek” coal mine [Tofiliska J., 2009])

## **UNIKATOWE OSIEDLE ROBOTNICZE W KONTEKŚCIE ARCHITECTURY I UKŁADU URBANISTYCZNEGO**

Nikiszowiec, to unikatowe osiedle robotnicze. Swą architekturą odbiega od innych osiedli istniejących na Górnym Śląsku. Na uwagę zasługuje czytelna kompozycja urbanistyczna. Składa się ono z 9 zamkniętych, różnej wielkości bloków, w których oprócz mieszkań w parterach mieszczą się różne lokale usługowe.

Wszystkie ulice Nikiszowca zbiegają się na centralnym placu, gdzie skupia się życie osiedla – idealne, doskonale funkcjonujące miejsce publiczne. Tu znajduje się także neobarokowy kościół parafialny p.w. św. Anny, górujący swą kopułą nad osiedlem i tworzący spójną całość z otaczającymi go budynkami (zarówno w kontekście kompozycji



urbanistyczno-architektonicznej, jak i zastosowanych materiałów budowlanych, wykończeniowych, detali architektonicznych).

Na szczególną uwagę zasługuje różnorodność form bram wejściowych do poszczególnych budynków, liczne wykusze o zróżnicowanych kształtach, ciekawe wzory ułożone z cegieł na elewacjach, przewieszane części budynków nad uliczkami, detale architektoniczne sprawiające, że każdy budynek jest inny, jedyny w swoim rodzaju, powodując brak monotonii w osiedlu.

Tuż obok kościoła znajduje się dawna restauracja, obecnie budynek poczty, z ciekawą mozaiką na elewacji, przedstawiającą czerwone róże. Dwa pionowe pasy umieszczone nad wejściem przypominają wstążki, jakimi śląskie dziewczęta ozdabiały swoje wianki.

W pobliżu obecnej poczty, przy ul. Rymarskiej 4, znajdowała się pralnia publiczna, z której korzystali wszyscy mieszkańcy osiedla. Na parterze wysokiego budynku o dużych oknach znajdowały się koryta z kranami. Tu kobiety przynosiły kosze z brudnymi ubraniami i bielizną. W gorącej wodzie płynącej z kopalnianej ciepłowni prały, a następnie gotowały bieliznę w specjalnych, elektrycznych kotłach i zanosily na piętro, gdzie znajdowały się suszarnie. Po wysuszeniu mokrych rzeczy na miejscu kobiety mogły skorzystać z magła oraz z łaźni.

W domach na Nikiszowcu nie było łazienek. We wspomnianej łaźni kąpano też dzieci (mężczyźni kąpali się po pracy w kopalni). Po dniu spędzonym w pralni gospodynie wracały do domu z koszami czystej, suchej, wymaglowanej bielizny. W pralni kobiety nie skupiały się jedynie na praniu. Była ona także miejscem spotkań towarzyskich mieszkanki osiedla. Tutaj opowiadało się o tym, co wydarzyło się w Nikiszowcu. Wymieniano się uwagami na temat wychowania dzieci, narzekano na czasy, w jakich przyszło żyć.

W połowie lat 90-tych XX wieku kopalnia „Wieczorek” część pomieszczeń po dawnej suszarni przeznaczyła na Galerię „Magiel”. We wrześniu 2003 roku Galeria „Magiel” została przekazana Muzeum Historii Katowic, które organizowało wystawy, ekspozycje, imprezy. W sierpniu 2009 roku, dzięki Europejskiemu Funduszowi Rozwoju Regionalnego, rozpoczął się remont obiektu, zakończony w listopadzie 2010 roku. W budynku mieści się obecnie Dział Etnologii Miasta Muzeum Historii Katowic. Niegdyś pralnia, obecnie jest miejscem spotkań z historią, tradycją i współczesnością Górnego Śląska.



**Rysunek 5.** Wnętrze bloku zagospodarowane na rekreację dla mieszkańców (fot. autorki, sierpień 2012)

**Figure 5.** The interior of a block redeveloped for the purpose of recreation for the residents (photo by the authoress, August 2012)



**Rysunek 6.** Łącznik pomiędzy poszczególnymi blokami, nad ulicą (fot. autorki, sierpień 2012)

**Figure 6.** A connector between each block, built above the street (photo by the authoress, August 2012)



**Rysunek 7.** Ład przestrzenny panujący w zabudowie Nikiszowca, „familoki” utrzymane w jednakowym charakterze (fot. autorki, sierpień 2012)

**Figure 7.** The spatial order apparent in the Nikiszowiec architecture, with the so-called familoki maintaining a uniform composition (photo by the authoress, August 2012)



**Rysunek 8.** Miejsce publiczne – Plac Wyzwolenia (fot. autorki, sierpień 2012)

**Figure 8.** A public site at the Plac Wyzwolenia (photo by the authoress, August 2012)

## **PROJEKT OSIEDLA I JEGO ZABUDOWA**

Osiedle zaprojektowali architekci Emil i Georg Zillmannowie z Charlottenburga, twórcy zabudowy Giszowca. Budowa osiedla trwała kilka lat. Pierwszy blok mieszkalny oddano do użytku w 1911 roku, a ostatni tj. IX blok wybudowano w 1919 roku.

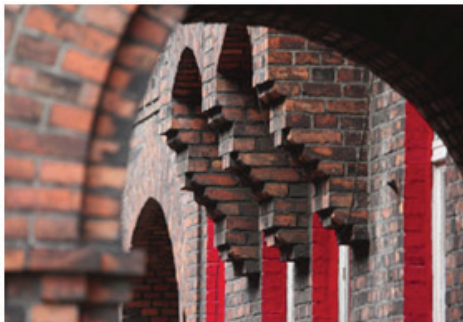
W osiedlu na powierzchni 200 000 m<sup>2</sup> wybudowano około 1000 mieszkań. Oprócz infrastruktury mieszkaniowej powstał park ludowy o powierzchni 44 000 m<sup>2</sup>, budynek administracyjny, cechownia, łaźnia dla całej załogi kopalni „Giesche” wraz z kotłownią, dom noclegowy z 504 łózkami, duży kościół, gospoda, placówka policji, sklepy, pralnia i szkoła z mieszkaniami dla nauczycieli. W 1914 r. przystąpiono do budowy neobarokowego kościoła na centralnym placu. Świątynię tę również zaprojektowali Zillmannowie. W kościele znajdują witraże wykonane przez Georga Schneidera z Ratzbony i zabytkowe organy Braci Rieger z Karniowa.

Budynek mieszkalny składał się ze 165 mieszkań. Razem z podwórzem i ulicą zajmował przeciętnie 1300 m<sup>2</sup>.

Typowe mieszkanie w Nikiszowcu składało się z 2 pokoi z kuchnią i posiadało powierzchnię około 63 m<sup>2</sup>. Było bardzo funkcjonalne, odpowiednie wielkością. Jedynym ich mankamentem i niedogodnością był brak łazienek. Poszczególne domy mieszkalne (trzykondygnacyjne o 12 mieszkaniach obsługiwanych przez jedną klatkę schodową) połączone zostały w zamknięte pierścieniowo bloki. Każdy z tych trzykondygnacyjnych czterobloków zespolono z blokiem sąsiadującym łącznikiem przerzuconym nad ulicą (zadaszonym mostkiem). W podwórzach znajdowały się budynki gospodarcze: chlewiki, komórki oraz piec do wypieku chleba. Wszystkie te obiekty zostały później zlikwidowane.

Budynek administracyjny, cechownię i dom noclegowy kompozycyjnie tworzyły również zamknięty blok. Wszystkie budynki, zarówno mieszkalne jak i usługowe wybudowano z czerwonej cegły. Całość tworzy zwarty układ kompozycyjny, składający się z 9 bloków i neobarokowego kościoła św. Anny. Umożliwił on osiedlenie ponad 8 tys. ludzi na obszarze niecałych 8 ha. Osiedle obserwowane z lotu ptaka przypomina kształtem widownię amfiteatralną, ze sceną w samym centrum, którym jest Plac Wyzwolenia. Ujednolicono materiało i kolorystycznie zabudowa z surowej czerwonej cegły stanowi architektoniczną całość. Celem uniknięcia monotonii Zillmannowie starali się nadać „familokom” indywidualny charakter i silnie zaakcentowali elementy konstrukcji architektonicznych, np. łuki nad otworami okiennymi i drzwiowymi. Budynki

wyróżniają się wieloma detalami: wykuszami o różnej wysokości, głębokości i kształcie, a także portalami wejściowymi.



<b>Rysunek 9.</b> Łuki nad przejściami akcentujące elementy konstrukcji architektonicznych (fot. autorki, sierpień 2012)	<b>Rysunek 10.</b> Wykończenia wykuszy (fot. autorki, sierpień 2012)
<b>Figure 9.</b> Arcs above passages, serving as accents to the architectural elements (photo by the authoress, August 2012)	<b>Figure 10.</b> Bay window finishes (photo by the authoress, August 2012)

## ZABYTKI

Od 2008 roku czynione były starania, aby Nikiszowiec uznano za pomnik historii. Władze miasta Katowic przeznaczyły na ten cel kwotę 30 000 zł. Sporządzona została szczegółowa dokumentacja osiedla górniczego i zgromadzone opinie konserwatorów zabytków. Dokładna analiza została skierowana do kancelarii prezydenta RP. Rozporządzeniem Prezydenta RP z dnia 14 stycznia 2011 osiedle zostało uznane za pomnik historii.

Według rejestru zabytków na listę zabytków wpisane są obiekty:

- układ urbanistyczno-przestrzenny osiedla robotniczego Nikiszowiec z lat 1908-1918, nr rej.: A/1230/78 z 19.08.1979 (Dnia 19 sierpnia 1978 roku oficjalnie doceniono unikatową architekturę Nikiszowca. W całości osiedle uznano za zabytkowe. Trafiło ono do rejestru zabytków województwa katowickiego.)
- zespół szybu „Pułaski” kopalni Wieczorek, ul. Szopienicka z lat 1903-1911, nr rej: A/1384/89 z 20.03.1989 w tym: nadszybie z wieżą wycią-

gową, sortownią, maszynownią, kuźnią, warszatem mechanicznym, stolarnią, cechownią i łaźnią.

Nadto na terenie osiedla znajdują się pomniki i tablice pamiątkowe:

- pomnik ku czci bohaterów powstań śląskich przy ul. Zamkowej,
- grób zbiorowy wojenny poległych w czasie Powstań Śląskich,
- pomnik Józefa Wieczorka przy ul. Zofii Nałkowskiej,
- tablica upamiętniająca działalność „Komitetu 21”, powołanego przez robotników Górnego Śląska do kierowania akcją strajkową 1923–24.

Ważnym zabytkiem na Nikiszowcu jest neobarokowy kościół św. Anny, umiejętnie skomponowany z zabudową mieszkaniową osiedla. Wraz z nią stanowi zwartą kompozycyjną całość. Na przełomie XIX i XX wieku mieszkańcy osiedla należeli do parafii w Mysłowicach. Na początku XX wieku mieszkańcy Janowa utworzyli Towarzystwo Katolickich Obywateli, które zajęło się zbieraniem funduszy na budowę nowego kościoła na miejscu. Do tej pory musieli pokonywać odległość około 5 km. W 1908 roku spółka Georg von Giesches Erben przekazała na budowę kościoła 60 000 marek. Na zlecenie spółki sporządzono plany i kosztorys budowy kościoła z probostwem, a nadzór nad budową zlecono Emilowi i Georgowi Zillmannom. Ponieważ budowa przedłużała się spółka przekazała budynek kotłowni przy szybie „Albert” (Wojciech) kopalni Giesche na kościół tymczasowy. W październiku 1910 roku poświęcono prowizoryczną świątynię, a w sierpniu 1912 roku wydzielono z myśłowickiej parafii samodzielną parafię w Janowie. W maju 1914 roku rozpoczęto budowę nowego kościoła, a zakończono ją dopiero w 1927 roku.

## KOMUNIKACJA

25 maja 1909 spółka przemysłowa Georg von Giesches Erben uzyskała koncesję na prowadzenie prywatnego ruchu kolei wąskotorowej. Nie wiadomo dokładnie kiedy Balkan zaczął wozić bezpłatnie pasażerów. Wiadomo tylko, że 6 stycznia 1914 Dyrekcja Okręgowa Kolei zezwoliła na prowadzenie ruchu osobowego pomiędzy szybem Carmer (Pułaski) a Giszowcem. Następnie sieć rozbudowano i ubiegano się o zgodę na darmowy przewóz rodzin pracowników. Dodatkowo w latach 20. XX wieku Nikiszowiec został połączony z Katowicami linią autobusową. W latach 60. XX wieku podjęto starania w sprawie likwidacji Balkana, jednak ostatecznie doszło do zamknięcia linii osobowej 31 grudnia 1977 roku.





**Rysunek 11.** Wykusz narożny detalem architektonicznym (fot. autorki, sierpień 2012)

**Figure 11.** Corner bay window as an architectural detail (photo by the authoress, August 2012)

**Rysunek 12.** Wykusz narożny mniej ozdobny (fot. autorki, sierpień 2012)

**Figure 12.** A less ornamental corner bay window (photo by the authoress, August 2012)

## EDUKACJA

Do właścicieli obszaru dworskiego należało zapewnienie edukacji na poziomie podstawowym. Tak więc, wraz z wznoszeniem osiedla zaplanowano miejsce na dwie szkoły. Pierwszy budynek szkolny oddano do użytku 16 października 1911 roku. Budowę drugiego rozpoczęto w 1913 roku. W 1918 roku założono ochronkę dla dzieci, prowadzoną przez siostry Jadwiżanki (odpowiednik przedszkola).

Obecnie w Nikiszowcu znajdują się następujące jednostki oświatowe: Miejskie Przedszkole nr 63; Miejskie Przedszkole nr 32; Szkoła Podstawowa nr

53 w Katowicach; Gimnazjum nr 14 w Katowicach; Zespół Szkół Zawodowych im. Adama Kocura; Poradnia Psychologiczno-Pedagogiczna nr 3.

## **PRZEMYSŁ, HANDEL I USŁUGI**

Osiedle ściśle związane z górnictwem zostało wybudowane dla pracowników kopalni „Wieczorek”. Pierwsze wzmianki o wydobywaniu węgla na tym terenie pochodzą z 1788 roku, kiedy to ordynat myślowicki Feliks Mieroszewski, założył pierwszą w tym rejonie kopalnię „Bergthal”. Wydobywanie w niej prowadzono z przerwami od 20 grudnia 1788 do 1823 roku. 6 stycznia 1826 roku czyli dzień nadania pola górniczego „Morgenroth” (Jutrzenka) w Janowie przyjmuje się za datę powstania dzisiejszej kopalni „Wieczorek”.

W dzielnicy Nikiszowiec działają: piekarnia, serwisy, warsztaty, hurtownie, sklepy, targowisko, punkty usługowe, istnieją oddziały banków i towarzystw ubezpieczeniowych. Brak jednak infrastruktury związanej z turystyką np. hoteli, restauracji i kawiarni.

## **KULTURA**

W 1919 roku na terenie Nikiszowca rozpoczął działalność chór mieszany Wolność (od 1927 roku „Halka”). Dyrygentem chóru był Wiktor Bara. W 1922 roku powstał chór męski im. Stanisława Moniuszki, który w 1939 roku liczył 215 osób, a jego pierwszym dyrygentem był Wojciech Bywalec. Po II wojnie światowej w Nikiszowcu zaczęła swą działalność świetlica zakładowa przy kopalni, która mieściła się w jednej z sal byłego domu noclegowego. Początkowo utworzono w niej sekcje: teatralną, krajoznawczo-turystyczną, szachową, gimnastyczną i zespół mandolinistów. Najważniejszy i najbardziej intensywny okres działalności świetlica przeżywała pod kierownictwem Ottona Klimczoka. W 1947 roku stworzył zespół plastyczny, zwany obecnie Grupą Janowską. Sam wyszukiwał wśród pracowników kopalni malarzy amatorów. Dostarczał im materiały niezbędne do pracy, organizował wystawy i dbał o reklamę. W 1956 roku instruktorem koła plastycznego za namową Klimczoka został Zygmunt Lis, wówczas student krakowskiej ASP. Wkrótce budynek nie mógł zaspokoić wszystkich potrzeb, a Otton Klimczok zaczął zabiegać o budowę zakładowego domu kultury. Ostatecznie na potrzeby Zakładowego Domu Kultury zaadaptowano i przebudowano budynek łaźni kopalnianej.



W latach 90. XX wieku kopalnia pozbywając się zbędnego majątku zrezygnowała z prowadzenia Domu Kultury i przekazała budynek miastu Katowice. Wkrótce obiekt oddano do użytku Szkole Podstawowej nr 53. W 1994 roku utworzono Towarzystwo Społeczno-Kulturalne Giszowca, Nikiszowca i Janowa, które zajęło się kolekcjonowaniem i prezentowaniem przedmiotów związanych z historią i życiem mieszkańców w tym rejonie. Na działalność wystawienniczą kopalnia Wieczerek przekazała budynek dawnej pralni i magła. W budynku zaczęło funkcjonować muzeum społeczne nazwane Galeria „Magiel”.

W 1998 w budynkach dawnej cechowni i markowni szybu „Wilson” kopalni Wieczerek rozpoczęła działalność prywatna „Galeria Szyb Wilson”. Odbywają się w niej wystawy malarstwa, rzeźby, fotografii i jest ona miejscem obchodów różnych uroczystości. W 2008 zorganizowano w galerii I. Międzynarodowy Festiwal Sztuki Naiwnej „NIKISZ-FOR”. W ramach festiwalu odbyło się też wiele imprez artystycznych m.in. „Jarmark Sztuki”, czyli wystawa prac artystów nieprofesjonalnych z możliwością ich zakupu.

## **NIKISZOWIEC W FILMIE I W SZTUCE**

Nie bez powodu tereny Nikiszowca, osiedla niezwyklego, „cudu architektury” stały się plenerem dla filmów: Kazimierza Kutza, Radosława Piwowarskiego, Macieja Pieprzycy, Lecha Majewskiego i Janusza Kidawy. Filmy, których akcja toczy się w Nikiszowcu to: „Sól ziemi czarnej” (1969); „Perła w koronie”(1971); „Grzeszny żywot Franciszka Buły” (1980); „Kolejność uczuć”(1993); „Barbórka”(2005); „Angelus” (2001); „Nadzieja umiera ostatnia” (9 grudnia 2006 na terenie Nikiszowca rozpoczęto kręcenie nowego serialu TVN).

Również inspirację dla swych niezwyklej wizji malarskich czerpali w Nikiszowcu artyści nieprofesjonalni (począwszy już od 1946 roku). Należeli oni do przyzakładowej świetlicy kopalni Wieczerek. Artyści tam działający określani zostali mianem tzw. „Grupy Janowskiej”. Na swych obrazach uwiecznili oni swoje robotnicze osiedle.

Ewald Gawlik to jeden z niezwykłych już malarzy z Grupy Janowskiej. Nazywano go „Van Goghkiem z Nikisza” i „Mistrzem Małej Ojczyzny”. W swoich obrazach przedstawiał pracę, zabawę, życie rodzinne i społeczne mieszkańców na tle bliskiego mu Nikiszowca i Giszowca. Jego prace to: „Balkan Express”, „Stare podwórko”, „Pastuszki – Kolędniczy”, „Wesele”.

W scenerii robotniczego osiedla tworzy także Erwin Sówka. To ostatni żyjący malarz z najstarszego trzonu Grupy Janowskiej, emerytowany górnik kopalni Wieczorek. Specjalizuje się w aktach kobiecych na tle architektury i krajobrazów Nikiszowca. Wśród jego prac wymienić należy takie jak: „Święta Barbara”, „Nikisz”, „Trzy róże Nikiszu”, „Św. Barbara wychodzi za mąż”.

## **PODSUMOWANIE**

Nie bez powodu osiedle Nikiszowiec uznano za „cud architektury”. Od strony urbanistycznej autorzy projektu osiedla zadbali o jego prawidłowy układ urbanistyczny, pieczołowicie akcentując elementy kompozycji urbanistycznej [Wejchert K., 1974], zwracając także uwagę na elementy krystalizujące plan osiedla i ich rolę w jego strukturze [Wejchert 1977].

## **WNIOSKI**

1. Zasadnym było wpisanie Nikiszowca w 1978 roku do rejestru zabytków i objęcie ochroną prawną.
2. To górnicze osiedle jest turystyczną atrakcją miasta Katowic i województwa śląskiego.
3. Nikiszowiec od 19 października 2006 roku znajduje się na Szlaku Zabytków Techniki.
4. Bardzo słusznie, iż Nikiszowiec 14 stycznia 2011 został wpisany na listę obiektów uznanych przez Prezydenta RP za pomnik historii, bowiem stanowi niezaprzeczalne dziedzictwo narodowe i kulturowe.

## **BIBLIOGRAFIA**

- Szmidt, B. (1981). Ład przestrzeni, PIW, Warszawa.
- Tofilska, J. (2009). Nikiszowiec 1908-2008. Z dziejów osiedla i parafii, Wydawcy: Muzeum Historii Katowic, Parafia pw. Św. Anny w Katowicach, Katowice.
- Wejchert, K. (1974). Elementy kompozycji urbanistycznej, Wydawnictwo Arkady, Warszawa.
- Wejchert, K. (1977). Elementy krystalizujące i ich rola w strukturze miast polskich [w:] Przeszłość a jutro miasta, PWN, Warszawa.
- Ziółkowski, J. (1963). Osiedle jako system społeczny, Materiały i Studia, Seria: zagadnienia gospodarczo-społeczne w kształtowaniu przestrzennym, z.1, PWN, Warszawa.

dr inż. arch. Eleonora GONDA-SOROCZYŃSKA  
Katedra Gospodarki Przestrzennej  
Uniwersytet Przyrodniczy  
ul. Grunwaldzka 53  
50-357 Wrocław  
e-mail:eleonora.gonda-soroczynska@up.wroc.pl