

STANISŁAW JEŁOWICKI

## OWCZARSTWO W CHIŃSKIEJ REPUBLICIE LUDOWEJ

Z owczarstwem w Chińskiej Republice Ludowej zapoznałem się, gdy kraj ten odwiedziłem w ramach wymiany kulturalno-naukowej jako delegat Ministerstwa Szkolnictwa Wyższego. W czasie podróży po Chinach przejechałem 12 000 km, zwiedzając rejon północno-wschodni z większymi miastami Szenjan i Gum-czu-lin, północno-zachodni z miejscowościami Landżu, Si-nin i Si-an, oraz wschodni z miastami Szanghaj i Han-dżu. Zapoznałem się z różnymi środowiskami hodowlanymi, odwiedziłem szereg instytutów i wydziałów zootechnicznych i innych wyższych uczelni, kilka ośrodków przemysłu włókienniczego i pracowni welnoznawczych, przede wszystkim zaś miałem możliwość bezpośredniego zetknięcia się z hodowanymi w Chinach rasami owiec. W czasie całego mego pobytu w Chinach przyjmowany byłem wszędzie i zawsze z nadzwyczajną uprzejmością i serdecznością, charakteryzującą ten naród o starej kulturze i znanym, wysokim poczuciu gościnności.

W Chinach występują najprzeróżniejsze klimaty, od mroźnego, syberyjskiego na północnym wschodzie kraju, aż do tropikalnego na południu. Średnia roczna ilość opadów waha się od 50 mm na północnym zachodzie, do 3 000 mm na południu kraju.

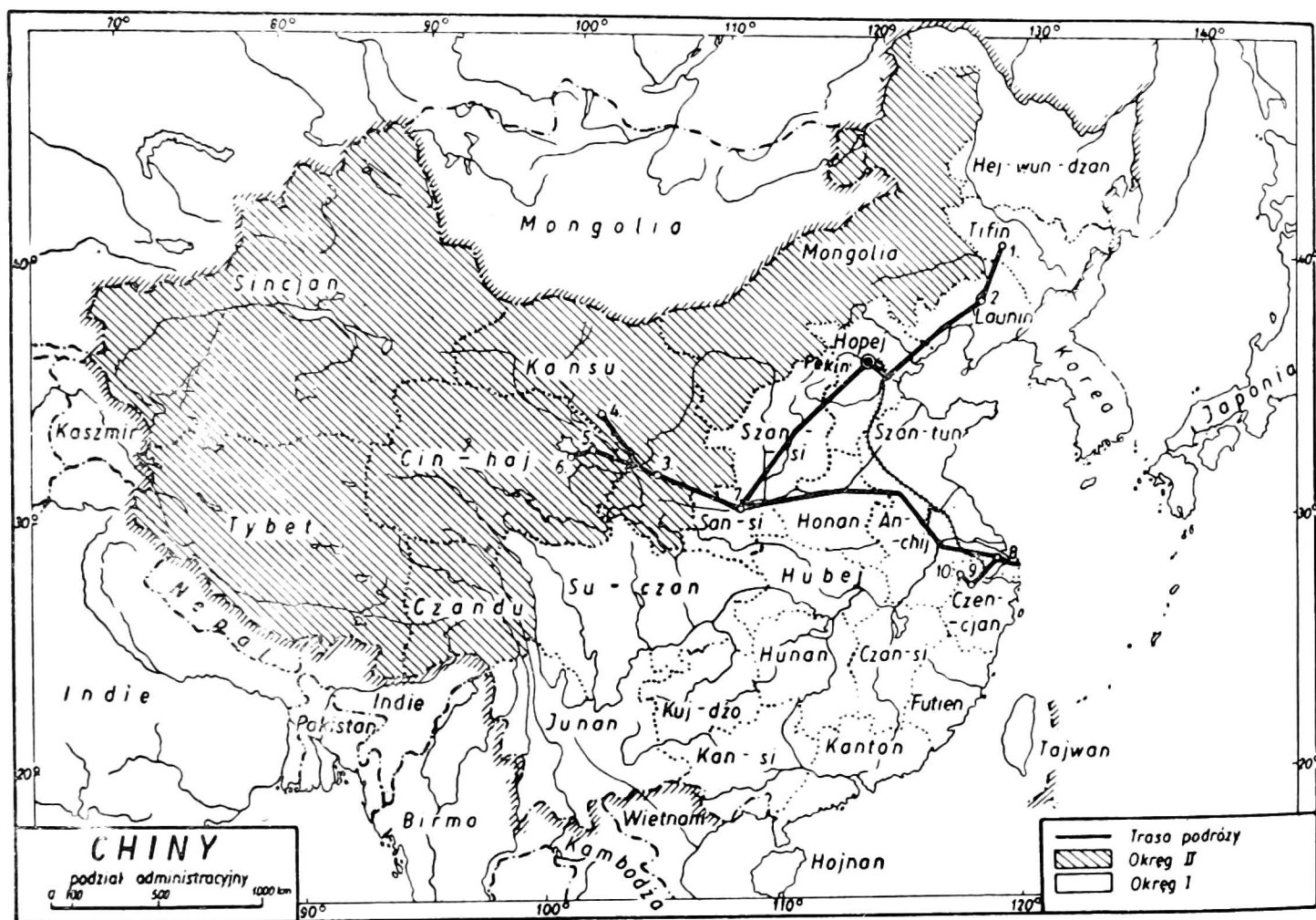
Chiny podzielić można na dwa wyraźnie odróżniające się rejony: rejon I, tzw. rolny, obejmujący 20 prowincji w północno- i południowo-wschodniej części kraju, oraz rejon II, tzw. hodowlany, obejmujący 6 prowincji na północnym i południowym zachodzie. Na załączonej mapce Chin zaznaczono ten podział oraz nakroślono trasę odbytej podróży.

W przybliżeniu można przyjąć, że rejon I obejmuje około 40% powierzchni kraju i około 80% jego zaludnienia, na rejon II przypada zaś około 60% powierzchni i zaledwie 20% zaludnienia. Średnio w całych Chinach w 1956 r. przypadało 62 mieszkańców na 1 km<sup>2</sup>, przy czym na terenie pogórza i gór wysokich gęstość zaludnienia wynosiła średnio 15 mieszkańców na 1 km<sup>2</sup>, a w 5 prowincjach położonych na południe i na wschód od Pekinu dochodziła aż do 600.

Rejon II pod wielu względami jest zacofany i uwsteczniiony w rozwoju w porównaniu z rejonem I. Przede wszystkim brak w tym rejonie dostatecznej sieci dróg bitych i linii kolejowych. Transport towarów odbywa się przeważnie zwierzętami jucznymi: osłami, mułami, w rejonach pustynnych wielbłądami, a w Tybecie nawet niekiedy owcami. W okolicach górskich rejonu II na pograniczu stepów, użytkowanych jako pastwiska dla zwierząt domowych, żyje wiele ich dzikich protoplastów, przede wszystkim owiec (argali) i chińskich dzików, a także kur Żeruje tam również sporo drapieżców, głównie wilków i tygrysów.

W Chinach doi się tylko znikomy odsetek pogłowia krów. Większość bydła domowego, tak samo jak licznych bawołów, użytkowana jest roboczo. W rejonach górskich hodowane jest poza tym bydło o długiej okrywie, dochodzącej do 30 cm, które strzyże się w celu uzyskania surowca na wyroby włókiennicze.

Na ogólną powierzchnię Chin, wynoszącą około 973 milionów ha, przypada według obliczeń szacunkowych około 20,5% użytków rolnych, 41,0% pastwisk oraz



38,5% wód, gór, lasów, pustyń i nieużytków. Ogromny areał pastwisk stwarza możliwości znacznego powiększenia pogłowia zwierząt użytkowych, a zwłaszcza owiec. Plan perspektywiczny zakłada doprowadzenie pogłowia owiec do 167 milionów sztuk. O dynamicznym realizowaniu tego planu świadczy fakt, że gdy w 1956 r. pogłowie owiec w Chinach liczyło nieco powyżej 62 milionów sztuk, to już w latach 1957—58 wzrosło do 99 milionów, a w latach 1958—59 do 109 milionów. Można się więc spodziewać, że w stosunkowo niedługim czasie Chińska Republika Ludowa będzie krajem o najliczniejszym pogłowie owiec na świecie.

Owce hodowane są w 20 prowincjach, przy czym około 75% pogłowia przypada na wszystkie 6 prowincji II rejonu, pozostałe zaś 25% na 14 prowincji I rejonu. W 6 południowo-wschodnich prowincjach I rejonu owiec w ogóle się nie hoduje. Najwięcej owiec, bo aż 25% całego pogłowia (a więc tyle, ile w całym rejonie I), znajduje się w prowincji Sincjan. Produkcja wełny wynosiła w 1956 r. średnio od owcy około 1 kg rocznie. Pod względem jakości najczęściej, bo około 83% całej produkcji stanowiła gruba, kolorowa wełna mieszana (tzw. dywanowa), około 15% wełna jednolita półgruba i gruba, oraz zaledwie około 2% wełna merynosowa.

Chińskie rasy owiec podzielić można pod względem użytkowości na następujące grupy:

1. Owce prymitywne o wełnie mieszanej. Należą tu rasy: mongolska (występująca w około 45% całego pogłowia), tybetańska (około 33% pogłowia) i kazachska (około 9,7%).

2. Owce o wełnie jednolitej lub zbliżonej do jednolitej. Należą tu rasy Chc-teń-jan (około 5% pogłowia), Han-jan (około 3,3%) i Tun-jan (około 0,15%).

3. Owce smuszkowe. Należą tu rasy Hu-jan (około 1,1%) i Kucze (około 0,65%).

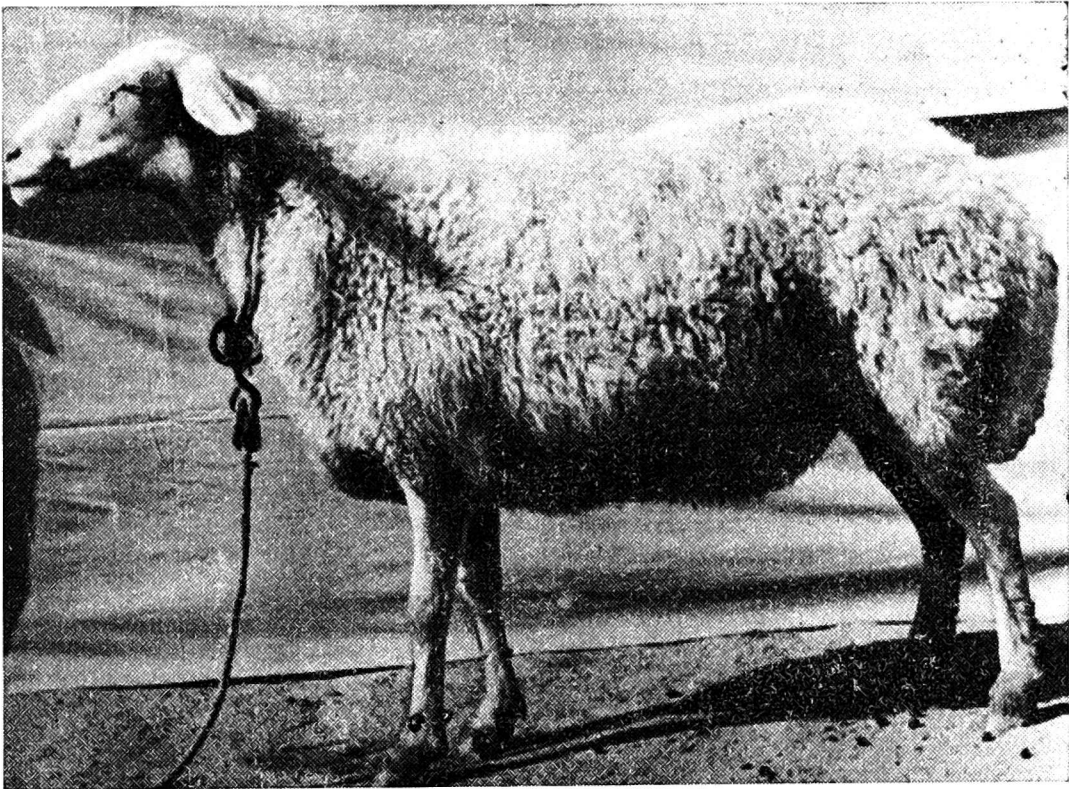
4. Owce kożuchowe, reprezentowane przez rasę Tanjan (około 2%).

5. Owce merynosowe, reprezentowane przez różne grupy rasowe, na razie nieliczne (w 1956 r. około 0,1% pogłowia), lecz po urzeczywistnieniu planu perspektywicznego mające stanowić około 40% całego pogłowia.

Jak widzimy, na razie dominującą rolę odgrywają dwie rasy, a mianowicie owce mongolskie i tybetańskie, których łączna liczba przekracza trzy czwarte całego pogłowia. Podam obecnie krótką charakterystykę poszczególnych ras.

### 1. Owce prymitywne o wełnie mieszanej

Owca mongolska występuje we wszystkich prowincjach Chin, z wyjątkiem Cin-haj i Tybetu. Owce te charakteryzują się średnio dużą budową (waga tryków 50—70 kg, macior 40 kg), umaszczeniem białym, ciemnym lub pstrym.

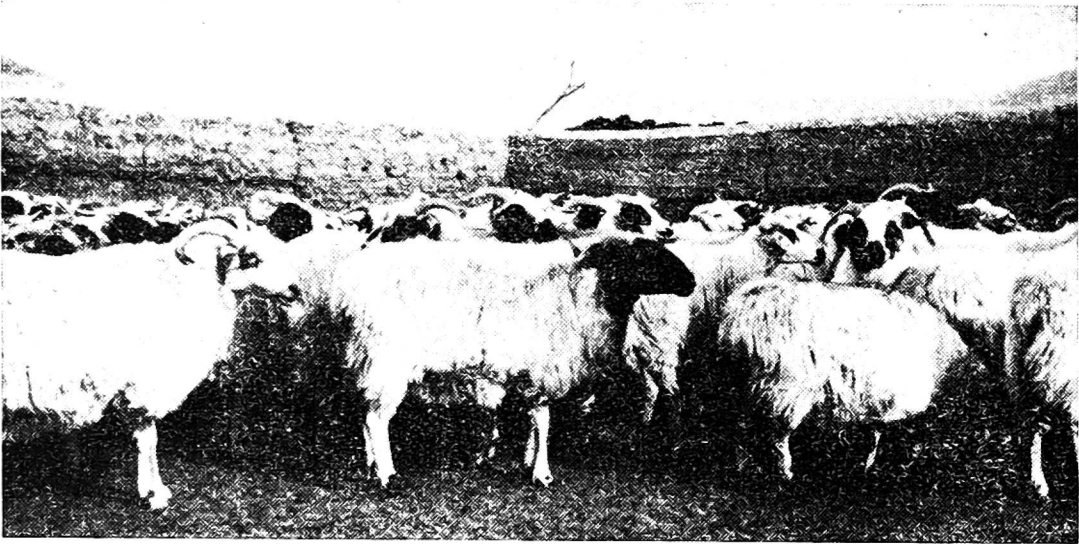


Rys. 1. Maciora rasy mongolskiej

Tułów dość głęboki i długi, średnio-szeroki, osadzony na raczej cienkich i niezbyt wysokich odnóżach. Głowa sucha o profilu garbonosym, dość długa z dużymi, długimi i mięsistymi uszami (podobna do głowy owiec fryzyjskich). Znaczna część owiec obu płci jest rogata. Ogony krótkie z poduszką tłuszczową, zakończoną łukiem skręconym w lewą stronę, a u części owiec klinowato. Średnia wysokość w kłębie tryków 67 cm, maciorek 61 cm. Wełna mieszana, rzadka, o bardzo grubych włosach przewodnich, dochodzących niekiedy do 200 mikronów, włosy puchowe krótkie występują w małej ilości. Wysadność włosów przewodnich 20 cm, puchowych 6 cm. Obrost wełny na brzuchu słaby. Owca jest wybitnie prymitywna i późno dojrzewająca, o niskiej wydajności wełny potnej (1—1,5 kg) przy około 70% rendement. Plenność w stadzie około 100%.



Owca tybetańska żyje na stepach położonych wśród gór na wysokości do 5 000 m n. p. m., głównie w prowincji Tybet i Cinhaj, a częściowo też w Kansu. Umaszczenie ma białe, czarne albo brązowe, przy czym wszystkie te typy mają



Rys. 2. Grupa dorosłych macierek rasy tybetańskiej

jednakie ciemne lub pstre głowy, a częściowo też i kończyny. Budowa owiec poprawna, odznaczająca się dość silną głową, przeważnie z rogami o kształcie



Rys. 3. Zad owcy rasy kazachskiej

powietrzu. Koci się w zagrodach bez dachu, niekiedy przy 30° mrozu.

świdrowatym lub ślimakowatym, o różnych formach i wielkościach. Szyja raczej krótka i dość mocna; tułów średnio długi, głęboki, o prostej linii i dużej szerokości grzbietu, osadzony na średnio wysokich, dobrze i szeroko ustawionych oraz dość mocnych odnóżach. Ogon b. krótki z małą poduszką tłuszczową. Umięśnienie partii lędźwi i kulek wybitnie dobre. Rendement mięsa u starszych owiec około 45%. Waga tryków dorosłych waha się od 50 do 70 kg, a macior około 40 do 50 kg. Okrywa wełny mieszana, luźna, pokrywająca cały tułów, jednakże głowa i odnóża nie są owelnione. Włosy frakcji przewodniej średnio grube, a puchowej dość długie i średnio gęste. Długość włosów przewodnich od 15 do 23 cm. Wydajność wełny potnej wynosi u tryków 1,5 kg, a u macior około 1 kg. Rendement wełny około 70%. Skóry z owiec czarnych i brązowych zużytkowuje się na kozuski i w tym celu zabija się jagnięta w wieku 2—4 tygodni, albo 3—4 miesięcy. Plenność w stadzie poniżej 100%. Dojrzałość rozplodowa występuje w wieku 1,5 roku. Owca tybetańska jest bardzo odporna — przebywa prawie cały rok na wolnym

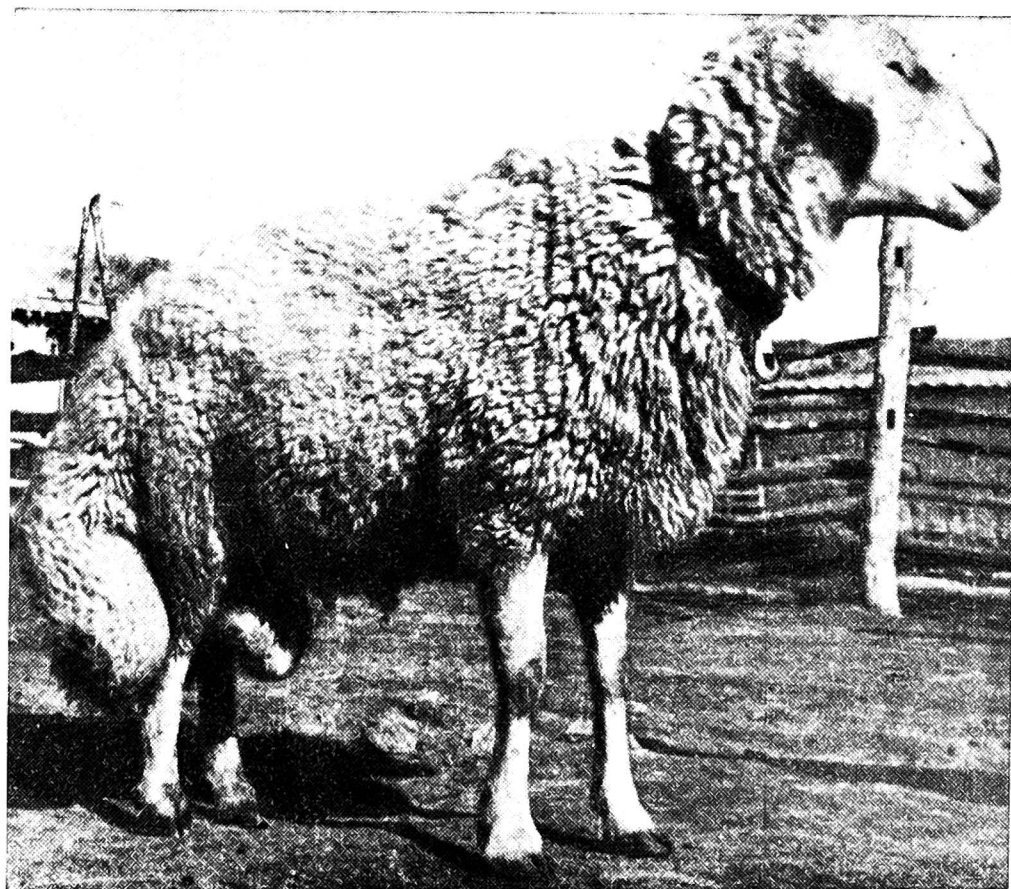


Owca kazachska występuje w prowincji Sincjan, a częściowo w Kansu. Umaszczenie ma białe, czarne albo brązowe. Owca ta jest tłustoogoniasta i tłusto-pośladkowa. Okrywą ma mieszaną i bardzo prymitywną. Włosy przewodnie o grubości 100 mikronów i długości 15 cm, puch o grubości 20—30 mikronów i długości 5—6 cm. Włosów rdzeniowych jest około 25%, puchowych około 68%, przejściowych około 7%. Obrost wełny na głowie, brzuchu i nogach słaby. Wydajność wełny 1,2—1,5 kg przy 60—70% rendement. Tułów dość długi i dostatecznie szeroki, osadzony na dość wysokich półliksowatych nogach. Waga tryków około 50 kg, maciorek około 40 kg. Zdolność do rozplodu w wieku półtora roku.

## 2. Owce o wełnie jednolitej lub zbliżonej do jednolitej

Rasa Choteń-jan. Występuje w prowincji Sincjan na stokach gór Kunlon na wysokości około 1300 m n. p. m., w klimacie suchym (około 80 mm opadów w roku) i ciepłym. Choteń-jan to owca drobnej budowy (tryki 45 kg, maciorki 36—40 kg), o cienkiej kości i średnio grubym ogonie zakończonym klinowato. Umaszczenie białe z ciemnymi plamami na głowie. Wełna przeważnie jednolita sortymentu 56's—50's. Roczna wydajność wełny około 1,5 kg od maciorek przy 70% rendement. Wysadność włosów przewodnich około 17 cm, puchowych 9 cm. Plenność w stadzie 110%.

Rasa Han-jan występuje w prowincji Szansi, Szantun i Hunan, a więc w rejonie I. Umaszczenie ma jednolicie białe oraz jednolitą wełną, sortymentu



Rys. 4. Tryk rasy Han-jan

około 56's, dostatecznie dobrze obrastającą cały tułów. Głowa i odnóża nie owelnione. Roczna wydajność wełny — tryków 3 kg, maciorek 2 kg. Wysadność wełny około 13 cm. Waga tryków dochodzi do 70 kg, maciorek do 50 kg. Głowa silna o profilu garbonosym, uszy zwisające, duże. Tułów średnio długi, dość głęboki,

osadzony na średnio wysokich, dość silnych kończynach. Ogon z bardzo dużą i szeroką poduszką tłuszczową. Waga ogona dochodzi do 10 kg.

Rasa Tun-jan (jak również Han-jan) należy do starych ras chińskich i jest hodowana w prowincji Szansi. Owce te są maści białej. Mają ogony duże, dość długie, tiuste, z wyraźną bruzdą na poduszce tłuszczowej. Waga dorosłych tryków wynosi 60—70 kg, maciorek 40—45 kg. Wełnę mają dość jednolitą, sortymentu około 50's. Na kulkach i dolnych partiach tułowia często występuje wełna mieszana. Wysadność wełny w rocznym odroście około 8 cm. Wydajność wełny u macior 1,5—2 kg przy około 60% rendement. Płodność w stadzie 105—107%. Dojrzewanie rozplodowe w wieku 1,5 roku.

### 3. Owce smuszkowe

Rasa Hu-jan (nazwa oznacza w języku polskim „owca jezior”) jest rozpowszechniona głównie w prowincji Czencjan i częściowo w Tiansu, gdzie hodowana jest od z górą 800 lat. Maść jednolita biała. Owce w większości bezrożne. Głowę mają dość długą, o wyraźnie zaznaczonych kościach i garbonosym profilu, podobną do głowy owiec fryzyjskich i mongolskich. Uszy długie i mięsiste. Tułów dość długi, głęboki, osadzony na dość wysokich, lecz cienkich odnóżach. Zad spadzisty, zakończony krótkim ogonem z poduszką tłuszczową. Waga tryków około 60 kg, maciorek około 45 kg. Wełna mieszana lśniaca, składająca się ze stosunkowo cienkich włosów. Wydajność roczna u maciorek około 1,5—2 kg. Smuszki o pięknym połysku i częściowo zwiniętych lokach o dość ładnym ornamencie. Owca Hu-jan wczesnie dojrzewa i już w wieku 7—8 miesięcy jest używana do roz-



Rys. 5. Tryk rasy Kucze

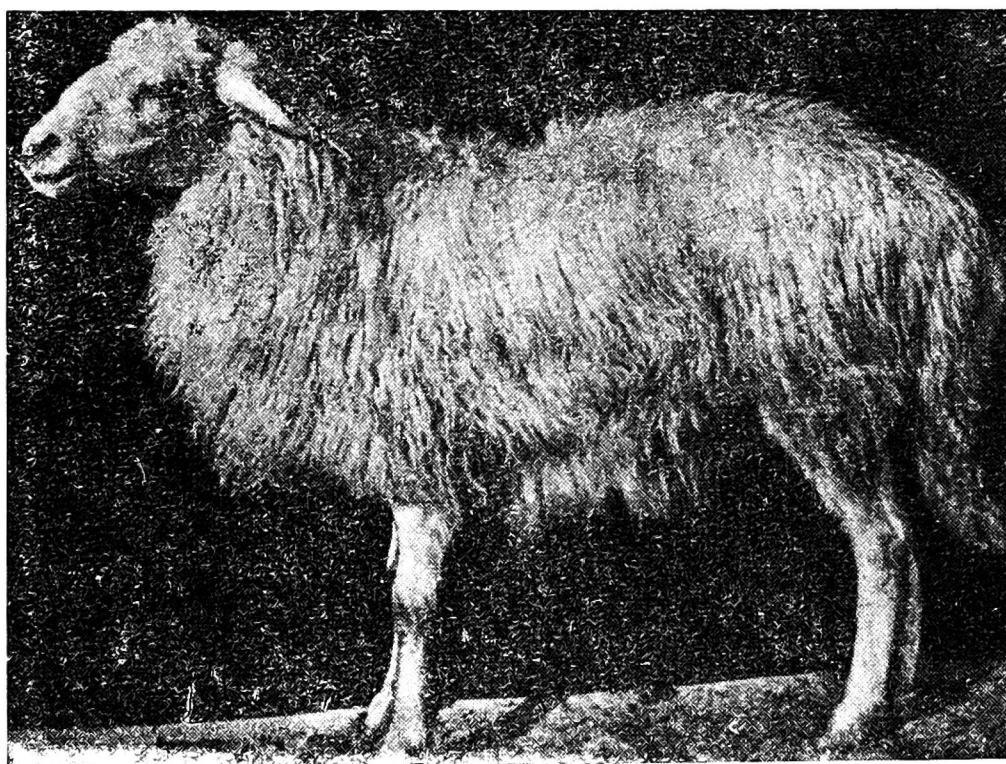
plodu. Plenność w stadzie wynosi średnio około 300%. Często zdarzają się dwa wykoty w jednym roku, z których czasem uzyskuje się łącznie nawet 5—6 jagniąt od maciorki. Owca ta jest dobrze przystosowana do warunków swego środowiska

i trzymána w chowie pojedynczym. Zjada, między innymi, duże ilości liści z drzew morwowych.

Owce Kucze występują w prowincji Sincjan na równinach u stóp gór Tiensan. Powstały one z krzyżówki macior mongolskich i kazachskich z trykami karakuł, importowanymi w latach 1866—1886 z Turkiestanu. Owcę tę użytkuje się na smuszki. Charakteryzuje się ona podobnymi właściwościami co i karakuły. Około 30% smuszek uzyskuje się niepożądanych, gdyż są białe z czarnymi albo brązowymi plamami, jak również o źle zwiniętych lokach. Waga tryków około 65 kg, maciorek około 40 kg, jagniąt po urodzeniu 3,5 kg. Wydajność wełny mieszanej od tryków 2,5 kg, od maciorek 1,5 kg. Plenność w stadzie około 105%. Kotelnia odbywa się w marcu i kwietniu oraz w październiku i listopadzie.

#### 4. Owce o użytkowości kożuchowej

Rasa Tan-jan występuje w prowincji Kansu i Szansi. Umaszczenie jednolite białe. Budowa owiec dość drobna. Waga tryków około 45—55 kg, maciorek około 40—45 kg. Tułów dość długi i głęboki, zad spadzisty, zakończony długim skręconym ogonem, który u nasady jest szerszy, a u dołu wąski. Tryki rogate. Okrywa wełny



Rys. 6. Maciora rasy Tan-jan

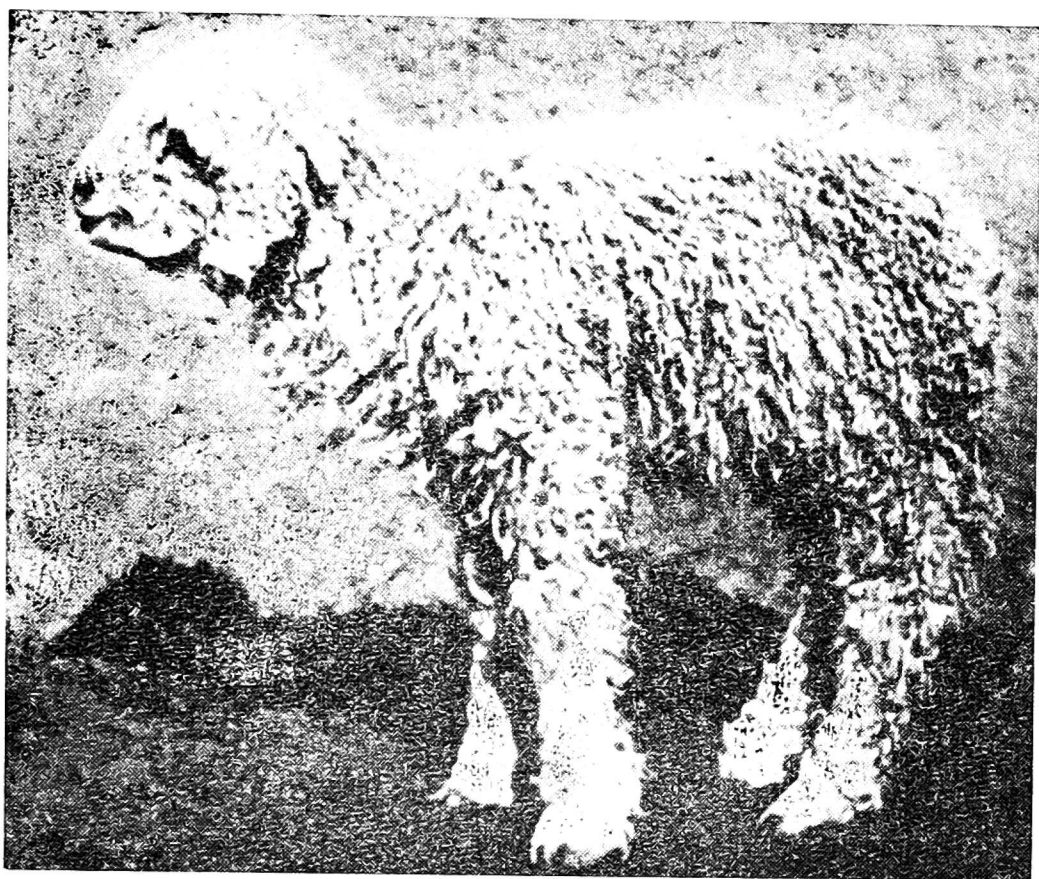
mieszana, lecz złożona ze stosunkowo cienkich włosów, o intensywnym ładnym połysku. Wydajność wełny potnej około 2 kg w roku. Na kożuszki zabija się kilkutgodniowe jagnięta, z których uzyskuje się lekkie, ładne i ciepłe błamy. Błamy wraz z rękawami uszyty z 8—9 skórek waży zaledwie około 1,5 kg.

Ponadto do grupy owiec kożuchowych zalicza się czarne i brązowe owce tybetańskie, które zostały już poprzednio opisane.

#### 5. Owce merynosowe

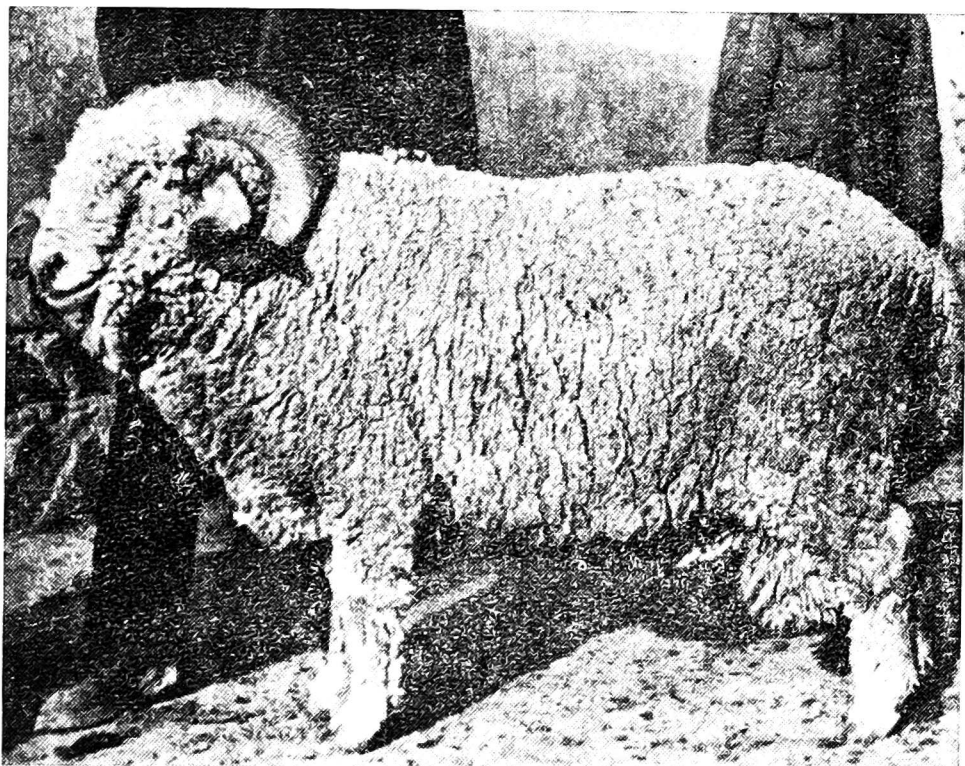
W celu uzyskania owiec o bardziej wartościowej wełnie, szereg prymitywnych ras owiec o wełnie mieszanej krzyżuje się z trykami merynosowymi. Do roku 1956 istniało w Chinach około 800 tys. owiec merynosowych.





Rys. 7. Kilkutygodniowe jagnię rasy Tan-jan

W prowincji Sincjan wytworzono „merynosa sincjańskiego” przez krzyżowanie wypierające zapoczątkowane w 1935 r. na maciorkach mongolskich i kazachskich przy użyciu tryków meryno-prekos i merynosów kaukaskich importo-

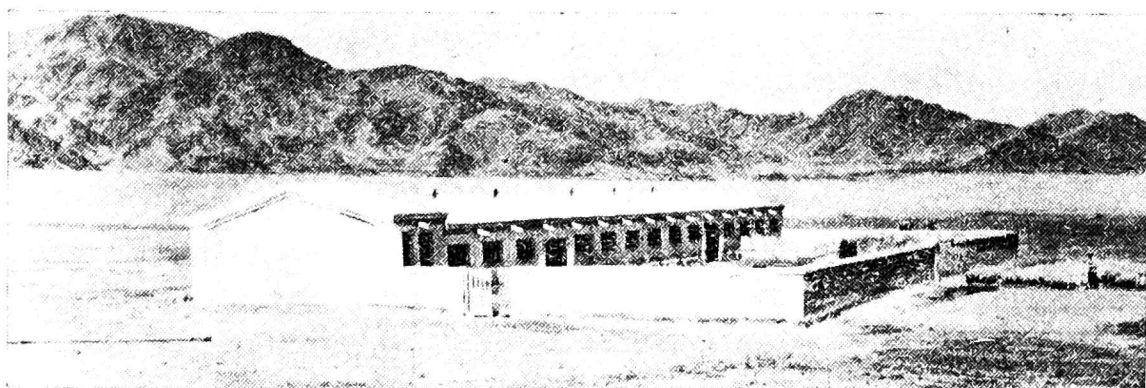


Rys. 8. Tryk 5-letni rasy merynosa sincjańskiego  
(waga żywa 73 kg — wydajność wełny 7 kg w roku)

wanych z ZSRR. Owce tej nowej rasy uznanej w 1953 r. odznaczają się następującymi cechami pokroju i wełny: głowa mocna, średnio szeroka, rogi występują w większości u tryków. Na szyi i pod gardłem fałdy skórne. Tułów średnio długi,

dość głęboki i szeroki, o lekko spadzistym zadzie. Kończyny średnio wysokie o mocnej kości i stosunkowo dość dobrze ustawione. Waga tryków około 75 kg, maciorek ponad 50 kg. Waga jagniąt po urodzeniu 4,6 kg, a 100-dniowych około 29 kg. Obrost wełny dobry na całym tułowiu, nie wyłączając partii brzucha. Wełna sortymentu 64's—60's. Wysadność wełny około 7 cm. Średnia wydajność wełny od tryków 6 kg (4,6—10,0), od maciorek 4,2 kg (2,8—6,5). Owce strzyże się raz w roku, w czerwcu. Rendement wełny około 43%. Na 1 cm<sup>2</sup> skóry średnio 6826 włosów. Kotelnia odbywa się w marcu i w kwietniu. Plenność w stadzie średnio 132% (126—146). Owce korzystają z pastwisk położonych na dwóch wysokościach: dobrych — na wysokości 800—1400 m. n. p. m. i słabych — na wysokości 2780—4480 m. n. p. m.

W prowincji Tilin na terenach nizinnych wytworzono w Instytucie Zootechnicznym w Gum-czu-lin „merynosa północno-wschodnich Chin”. Merynos ten powstał na podkładzie owcy mongolskiej przy użyciu tryków rasy rambouillet, sprowadzonych przez Japończyków w latach 1913—1924 z Ameryki i Japonii. Merynosy te w porównaniu z Sincjańskimi charakteryzują się gorszymi cechami budowy (ostre kłęby, złe związanie za łopatkami, spadziste zady i nieprawidłowe ustawienie odnóży) oraz wełną cieńszą (około 64's) i krótszą (około 5,5 cm), natomiast wyższą wydajnością wełny wynoszącą średnio u tryków około 9 kg, a u maciorek około 6 kg. Plenność w stadzie Instytutu Zootechniki w Gum-czu-lin wynosi 152%.



Rys. 9. Typowa owczarnia wielkostadna

Poza tym od kilku lat w fermach zarodowych w prowincji Kansu i Cinhaj na stepach położonych na wysokości ponad 2 i 3 tys. m. n. p. m. wytwarza się nowy typ merynosa zachodnio-północnych Chin” na podkładzie owcy mongolskiej i tybetańskiej przy użyciu tryków sincjańskich oraz importowanych z ZSRR typu kaukaskiego i stawropolskiego. Prace nad wytworzeniem tych merynosów doprowadziły w 1956 r. do uzyskania F<sub>2</sub>. Rezultaty są pomyślne, gdyż potomstwo pochodzące z tej generacji krzyżówki odznacza się dobrą wełną merynosową, o zadowalającej wydajności przy zachowaniu dość dobrych cech budowy.

Jak widać z przedłożonego opisu, istnieje już obecnie w Chinach kilka ras owiec o pożądanej użytkowości. Wytrwała dalsza praca zootechników chińskich i doskonale warunki dla rozwoju owczarstwa przyczynią się niewątpliwie do dużego rozkwitu hodowli owiec.

Naukowe badania nad poszczególnymi rasami owiec i ich krzyżówkami prowadzą instytuty zootechniki oraz wydziały zootechniczne wyższych uczelni rolniczych. W Chinach w 1956 r. było 9 instytutów zootechniki oraz 29 wydziałów zootechniki przy 45 wyższych uczelniach rolniczych.

W zakończeniu nadmienić należy, że w owczarstwie chińskim, tak jak i w innych dziedzinach gospodarki, odczuwa się brak dostatecznej liczby specjalistów

dla zaspokojenia potrzeb tego olbrzymiego kraju. Jednakże w każdym dziale gospodarki narodowej istnieje pewna liczba naukowców i specjalistów, i to nawet wybitnych, którzy kształcili się w Związku Radzieckim, w Anglii, Ameryce, czy też w Niemczech, oraz wielu takich, którzy po ukończeniu studiów w kraju specjalizowali się za granicą. Poza tym Chiny posiadają się wieloma specjalistami i profesorami zagranicznymi. Chińczycy dokładnie analizują porady fachowców zagranicznych i wybierają z nich najtrafniejsze dla odbudowy swego wielkiego i dynamicznego kraju, stojącego u progu wszechstronnego prędkiego rozwoju.