

**Łukasz QUIRINI-POPŁAWSKI**

Uniwersytet Łódzki

Wydział Nauk Geograficznych

e-mail: [lukasz.quirini@geo.uni.lodz.pl](mailto:lukasz.quirini@geo.uni.lodz.pl)

**INFRASTRUKTURA NOCLEGOWA DLA TURYSTYKI KWALIFIKOWANEJ  
W LATACH 30. XX WIEKU NA OBSZARZE KARPAT WSCHODNICH  
(W GRANICACH II RZECZPOSPOLITEJ)**

**The accommodation facilities for qualified tourism on the territory of the Eastern Carpathians, (within the borders of the II Republic of Poland) in the 30s of the 20th c.**

**Zarys treści:** Problemem badawczym jest określenie stanu elementów bazy noclegowej dla turystyki kwalifikowanej na terytorium Karpat Wschodnich w granicach II Rzeczypospolitej, w tym jej rozmieszczenia, wielkości i inwestorów. W wyniku analizy dokonano identyfikacji 141 schronisk, schronów i stacji noclegowych dysponujących w roku 1939 blisko 4,2 tys. miejscami noclegowymi. Zagospodarowanie tego obszaru możemy wówczas uznać za odpowiednie.

**Abstract:** The research problem focuses on an attempt to define the condition of the elements of the accommodation base associated with qualified tourism on the territory of the Eastern Carpathian Mountains within the borders of the Second Polish Republic, including analysis of spatial pattern and size of individual tourist bases as well as analysis of their legal status. The analysis has led to an identification of 141 shelters, refuges and accommodation stations which in the year 1939 had at their disposal 4.2 thousand accommodation places. Thus in the above-mentioned period, the development of the tourist base in this area can be recognized as adequate.

**Słowa kluczowe:** baza noclegowa, dwudziestolecie międzywojenne, schroniska, turystyka kwalifikowana, Karpaty Wschodnie, II Rzeczpospolita

**Key words:** accommodation facilities, interwar period, shelters, qualified tourism, the Eastern Carpathians, II Republic of Poland

## WSTĘP

Zagadnienie infrastruktury noclegowej dla turystyki kwalifikowanej i jej rozwoju na obszarze Karpat Polskich jest dość szeroko rozpoznane (Małachowski 1948; Krygowski 1939, 1973, 1988; Kulczycki 1977; Moskała 1980; Mianowski 1987; Staffa 1994; Biesik 2010, 2013; Konieczniak 2015). Także Sudety były przedmiotem zainteresowania naukowego w tym zakresie (Moskała 1976; Potocki 2004; Mazurski 2012; Suchodolski 2014). Jednakże w odniesieniu do tej części Karpat, która przed II wojną światową leżała w granicach Polski, a dziś leży na Ukrainie dotychczasowy publikowany stan badań naukowych można uznać za niesatysfakcjonujący. Przedwojenne piśmiennictwo

---

Wpłynęło: 16.11.2017

Zaakceptowano: 28.06.2018

**Zalecany sposób cytowania:** Quirini-Popławski Ł., 2018, Infrastruktura noclegowa dla turystyki kwalifikowanej w latach 30. XX wieku na obszarze Karpat Wschodnich (w granicach II Rzeczypospolitej), *Prace i Studia Geograficzne*, 63.3, Wydział Geografii i Studiów Regionalnych Uniwersytetu Warszawskiego, Warszawa, 47-68.

obejmuje przeważnie opis wybranych obiektów (m.in. *Sprawozdania Zarządu Głównego Polskiego Towarzystwa Tatrzańskiego* drukowane na łamach rocznika *Wierchy*, Gąsiorowski 1935a, 1935b; *Towarzystwo...* 1938) albo wykaz ilościowy bazy (*Informacyjny...* 1938; Tokarski 1939a, 1939b, 1939c). W latach 1945-1989 omawiane zagadnienie nie było przedmiotem zainteresowania naukowego. Współcześnie pojedynczymi obiektami lub ich grupami zajmowali się: Gudowski 1998; Quirini-Popławski 2004, 2006, 2011; Kapłon 2006; Zaborniak, Szmyd 2015a, 2015b; Zaborniak, Szmyd, Mytskan 2015. Wśród publikacji o charakterze popularno-naukowym należy podać opracowania: Olszańskiego, Rymarowicza 1993; Tyskiej-Kobylińskiej 1993; Bartyś 1994; Lenkiewicz 1994; Dyląga 2008; Kapłona 2009a, 2009b; Bogdziewicz 2012. Z kolei Autorzy ukraińscy przedmiotową tematykę prezentują w sposób przyczynkowy (Fedorchenko, Dorova 2002; Petranovsky 2009; Hamkało, Kudła 2011; Karashec'kyj, Rochnjak 2010; Hamkało 2015; Klapchuk 2015). Niniejsze opracowanie nie ma aspiracji wypełnienia nakreślonej powyżej luki. Stanowić może asumpt do dalszych pogłębionych studiów naukowych tak nakreślonego problemu badawczego.

Przedmiotem zainteresowania Autora są elementy bazy noclegowej przeznaczone w głównej mierze dla uczestników pieszej i narciarskiej turystyki kwalifikowanej. Brane pod uwagę były schroniska, schrony należące do organizacji turystycznych, klubów sportowych lub innych stowarzyszeń, a także stacje noclegowe tych zrzeszeń funkcjonujące w latach 30. XX w. (zarówno w obiektach prywatnych, jak i państwowych). Zasięg przestrzenny niniejszego opracowania stanowi obszar Karpat Wschodnich (wytyczony za podziałem Kondrackiego 1978) w granicach II Rzeczypospolitej, obejmujący w całości lub w części grupy górskie: Beskidów Brzeźnych, Beskidów Pokucko-Bukowińskich, Bieszczad Wschodnich, Czarnohory, Gorganów, Gór Czywczyńskich, Gór Sanocko-Turczańskich i Połonin Hryniawskich. Administracyjnie teren zawierał się w granicach ówczesnych województw lwowskiego i stanisławowskiego. Artykuł bazuje na badaniach obejmujących kwerendę biblioteczną i archiwalną, a także inwentaryzację urbanistyczną i dokumentację fotograficzną przeprowadzoną w latach 2003-2017.

## ZARYS ORGANIZACJI TURYSTYKI

Ogólny model organizacji turystyki na obszarze Karpat Wschodnich przed pierwszą wojną światową, kiedy teren ten leżał w granicach monarchii austro-węgierskiej (Królestwo Galicji i Lodomerii), w zasadniczy sposób nie różnił się od tego przyjętego w czasach II Rzeczypospolitej. Zwiększyła się jednak istotnie rola, zainteresowanie i zaangażowanie władz państwowych w planową gospodarkę turystyczną.

W latach międzywojennych ogół spraw związanych z prowadzeniem gospodarki turystycznej podlegał ministerstwu Robót Publicznych, Komunikacji, Spraw Wewnętrznych i Zdrowia Publicznego. Kluczowe, jak pokazała późniejsza praktyka, było zorganizowanie w roku 1919 Referatu Turystyki przy Ministerstwie Robót Publicznych (Min. RP) na czele z dr Mieczysławem Orłowiczem (zasłużonym działaczem turystyczno-krajoznawczym). Początkowo ze względu na niewielki budżet udało się zrealizować tylko podstawowe przedsięwzięcia, do których można zaliczyć: zjazd przedstawicieli organizacji turystycznych (rok 1919 i 1927), konferencję międzyministerialną (rok 1919 i 1923), w końcu utworzenie Państwowej Rady Turystycznej przy Min. RP (1924 r.). W kolejnych latach to właśnie Referat Turystyki wydatnie wspierał szereg zamierzeń inwestycyjnych (głównie schronisk). Dalszym ważnym krokiem było powołanie, w 1924 roku, przy poszczególnych urzędach

wojewódzkich, referatów ds. turystyki dla integracji spraw związanych z tą dziedziną życia gospodarczego<sup>1</sup> (Orłowicz 1919, 1925). Ponadto powołano Wojewódzkie Komisje Turystyczne, w skład których wchodziły przedstawiciele urzędów państwowych i organizacji turystycznych. Od roku 1932 opieka państwowa nad turystyką została przydzielona Wydziałowi Turystyki przy Ministerstwie Komunikacji. Z jego inicjatywy zorganizowano konferencje w Stanisławowie (1931 r.), Warszawie (1933 r.), Jaremczu (1934), Wiśle (1935) i w Krynicy (1936). Na szczególne podkreślenie zasługuje zjazd w Stanisławowie podczas którego opracowano tzw. *Ankieta w sprawie Karpat Wschodnich*. Były to wnioski końcowe przyjęte przez uczestników (przedstawiciele władz wojewódzkich, instytucji naukowych i organizacji turystycznych), w których wskazano na zasadnicze problemy związane z rozwojem turystycznym Karpat Wschodnich. Dalsze narady organizowane były przez Związek Ziem Górskich<sup>2</sup> w Sanoku (1936), Wiśle (1937) i Nowym Sączu (1938). Powyższe przedsięwzięcia wymagają wyraźnego zaznaczenia, dotyczyły bowiem planów realizacji właściwie wszystkich elementów gospodarki turystycznej (głównie bazy noclegowej, komunikacyjnej i szlaków), jak również zagadnień związanych z ochroną przyrody. Wówczas wypracowano między innymi ujednoczoną instrukcję dotyczącą szlaków turystycznych oraz plan inwestycyjny obejmujący rozmieszczenie, kolejność budowy i wielkość schronisk. W końcu jeszcze przed wybuchem II wojny światowej powstała Państwowa Rada Turystyczna jako nadrzędny organ zajmujący się sprawami turystyki (Orłowicz, Lenartowicz 1932; Orłowicz 1935a, 1935b; Leszczycki 1938; Mileski 1938; Jackowski, Soljan 2009; ACOTGKr, teczka 2, teczka 11).

W latach 20. XX w. polityka Wydziału Turystyki Ministerstwa Komunikacji nakierowana była w stronę propagandy (głównie wydawnictwa przewodnikowe), wspierania organizacji turystycznych (subwencje) oraz na bezpośrednie finansowanie infrastruktury (budowa schronisk, znakowanie szlaków). Warto w tym miejscu wspomnieć, iż rozwój i kształt turystyki w II Rzeczypospolitej warunkowany był zarówno poprzez czynniki gospodarcze, społeczne, administracyjne, ale i polityczne. Realizowana, szczególnie w latach 30., planowa polityka wschodnia miała stać się istotnym czynnikiem państwowotwórczym. Jednym z jej narzędzi była turystyka, realizowana jako wspieranie organizacji, rozwój zagospodarowania i kształtowanie ruchu turystycznego (w tym urządzenie imprez sportowych). Wszystkie te działania, mające na celu integrację ziem wschodnich z resztą kraju, cieszyły się znacznym poparciem władz państwowych, samorządowych szczebla wojewódzkiego i powiatowego (Leszczycki 1939; Kowalik 2010).

Realizacją tej polityki, w zakresie gospodarki dla turystyki kwalifikowanej w Karpatach Wschodnich, zajmowało się szereg organizacji, wśród których najistotniejsze miejsce zajmowało Polskie Towarzystwo Tatrzańskie (PTT)<sup>3</sup>, a także m.in.: Towarzystwo Krzewienia Narciarstwa, Karpackie Towarzystwo Narciarzy z Lwowa, Przemyskie Towarzystwo Narciarskie czy Okręgowe Urzędy Wychowania Fizycznego i Przynależenia Wojskowego (we Lwowie, w Przemyśle).

---

<sup>1</sup> Kierownikiem referatu przy Lwowskim Urzędzie Wojewódzkim został inż. Mieczysław Lerski, zaś jego odpowiednikiem przy Stanisławowskim Urzędzie był inż. Karol Haczewski.

<sup>2</sup> Związek Ziem Górskich powstał w roku 1935 dla koordynacji działań podejmowanych przez instytucje gospodarcze, społeczne i kulturalne na terenie Karpat (Goetel 1936).

<sup>3</sup> Polskie Towarzystwo Tatrzańskie działało na terenie Karpat Wschodnich w oparciu o swoje Oddziały terenowe: Lwowski (założony w 1922 r.), Stanisławowski (zał. ponownie w 1923 r.), Kołomyjski, Drohobycki (zał. 1930), Kosowski, Stryjski (zał. 1930). Ponadto gospodarką turystyczną w górach zajmowało się szereg kół odpowiedniego Oddziału PTT wraz z sekcjami specjalistycznymi, m.in.: narciarskim, kolarskimi, turystyczno-wioślarskimi.

Pewną rolę należy przypisać mniejszym organizacjom jak: Ukraińskiemu Towarzystwu Krajoznawczo-Turystycznemu *Plaj*, Ukraińskiemu Towarzystwu *Czarnohora* oraz Żydowskiemu Towarzystwu Gimnastyczno-Sportowemu Betar. Obiekty wznosiły również osoby prywatne, m.in. rtm. Karol Gaudin, Leon Knoll, Elias Krawczuk czy Szczepan Witkowski. Dominująca rola PTT w tym względzie została potwierdzona w roku 1931, kiedy na mocy *reskryptu Ministerstwa Robót Publicznych* powierzono Towarzystwu kierowniczą rolę (koordynatora) nad gospodarką turystyczną w całych Karpatach Polskich. W związku z tym wszystkie inne organizacje musiały konsultować z PTT swoje plany działalności na terenie gór, dotyczyło to głównie lokalizacji schronisk i znakowanych ścieżek (Krygowski 1973).

Sytuacja ta zmieniała się już trzy lata później, w roku 1933, gdy gospodarkę turystyczną w górach postanowiono przekazać Polskiemu Związkowi Narciarskiemu i PTT. Organizacje te postępowały według *Wytycznych prowadzenia budowy i znakowania szlaków turystycznych w Karpatach polskich*. Powyższe założenia wiązały przebieg głównego szlaku karpackiego z koncepcją zagospodarowania turystycznego wokół niego. Podczas decyzji o usytuowaniu schronisk górskich brano pod uwagę szereg czynników m.in.: dostęp do wody, wielkość ruchu turystycznego. Kierowano się również odległością od głównego szlaku karpackiego, bliskością grzbietu głównego. Jak w całych Karpatach Polskich, tak schroniska na omawianym obszarze były usytuowane zgodnie z koncepcją przewidującą trzy zasadnicze typy obiektów noclegowych w górach. Podstawę stanowiły dobrze zagospodarowane *punkty bazowe* (organizacyjne) przeznaczone dla dłuższego pobytu (np. dla kursów narciarskich, obozów). Dysponowały one co najmniej 80 miejscami noclegowymi. Drugi element tworzyły schroniska *etapowe* przeznaczone dla około 50 osób (z możliwością rozbudowy), wyposażone w kuchnię i urządzenia sanitarne. Rolę uzupełniającą odgrywały obiekty *pomocnicze*, sytuowane w grzbietach bocznych, przy szlakach dojściowych. Były to zagospodarowane schrony (w sezonie dozorowane) o 10-20 miejscach noclegowych. Koncepcja ta stanowiła swego rodzaju kręgosłup, podstawę zagospodarowania turystycznego, która w praktyce umożliwiała swobodną penetrację obszarów górskich odcinkami jednodniowymi (Orłowicz 1935a).

## INFRASTRUKTURA NOCLEGOWA

Proces zagospodarowania turystycznego Karpat Wschodnich rozpoczął się w latach 70. XIX w. wraz z powstaniem Oddziałów Towarzystwa Tatrzańskiego w Stanisławowie i Kołomyi. Pierwsze polskie schronisko poza Tatrami powstało w Czarnohorze w 1875 r. na połoninie Gadżyna, a Czarnohora wraz z doliną Prutu uznawana jest za drugi, najstarszy region zorganizowanego ruchu turystycznego w dziejach polskiej turystyki górskiej. Przed wybuchem I wojny światowej na rozważanym obszarze funkcjonowało 5 obiektów noclegowych.

W całych Karpatach Polskich dwudziestolecie międzywojenne było okresem wyraźnego nasilenia ruchu turystycznego, który kierował się zasadniczo do uzdrowisk, w dalszej kolejności do stacji klimatycznych i sportów zimowych. W Karpatach Wschodnich niektóre miejscowości odwiedzane wcześniej jako letniska, w okresie międzywojennym stały się równie popularne w sezonie zimowym (np. Worochta), za sprawą znaczącego wzrostu mody na sporty zimowe, głównie narciarstwa. Rozwój elementów bazy noclegowej dla uczestników turystyki kwalifikowanej w latach 20. XX w. dotyczył zasadniczo Czarnohory (obiekty PTT w Worochcie i na polanie Zaroślak). Ponadto funkcjonowały schroniska PTT na Jali w Gorganach, Karpackiego Towarzystwa Narciarzy we Lwowie (KTN) w Sławsku w Bieszczadach oraz szereg stacji noclegowych, m.in. w Mikuliczynie – Dłoku

i pod Doboszanką (połonina Niżna) w Gorganach. Na tym polu lata 30. XX wieku przyniosły dalszy znaczący postęp.

### **BESKIDY BRZEŻNE, BIESZCZADY WSCHODNIE, GÓRY SANOCKO-TURCZAŃSKIE**

Prace nad zasadniczym zagospodarowaniem turystycznym Beskidów Brzeżnych, Bieszczad Wschodnich i Gór Sanocko-Turczańskich na potrzeby turystyki kwalifikowanej datujemy na lata 30. XX wieku, kiedy na tym obszarze działało wiele organizacji turystycznych i sportowych. Najwcześniej powstała infrastruktura noclegowa z inicjatywy oddziału Drohobyckiego PTT, urządzona z wykorzystaniem już istniejących obiektów. W roku 1930 otwarto schroniska: w Orowie pod Ciuchowym Działem (później użytkowane wraz z Związkiem Harcerstwa Polskiego) w budynku firmy Gazolina S.A. dla 29 turystów i nad Majdańskim Potokiem (w Malmanstalu) im. dra M. Świerza w obiekcie towarzystwa Godulla (docelowo dla 23 osób), dwa lata później w Załokciu w gajówce tego towarzystwa dla 20 osób i w 1934 roku pod Trościanem w dawnym domku myśliwskim firmy braci Groedel (10 łóżek i 20 sienników). Dla obsługi kursów narciarskich dedykowane były duże schroniska Okręgowego Urzędu Wychowania Fizycznego i Przysposobienia Wojskowego – w Rozłuczcu (otwarte w 1930 r.), w Beskidzie (1933 r.) i w Siankach (1934 r.), które łącznie dysponowały 320 łózkami. Ważny punkt na mapie zagospodarowania noclegowego dla uczestników turystyki kwalifikowanej stanowiło Sławsko, gdzie (oprócz wspomnianego już obiektu KTN) funkcjonowało schronisko ukraińskiego Karpackiego Klubu Narciarskiego (oddane do eksploatacji w 1934 roku) o 30 miejscach noclegowych oraz okazałych rozmiarów, nowoczesnie wyposażony dom turystyczny Ligii Popierania Turystyki (budowany ponad 10 lat, uruchomiony w 1937 r.) mogący udzielić noclegu maksymalnie 200 osobom. Ta sama organizacja w latach 1934-1936 wzniosła równie duży (200 msc.), stylowy budynek dla turystów w Siankach. Z kolei dwa swoje obiekty otworzyło w 1935 roku Przemyskie Towarzystwo Narciarzy – okazały pod szczytem Pikuja dla 100 osób oraz w Klimcu dla 25-30 osób, zaś sekcja narciarska klubu sportowego Czarni w Lwowie na zboczach Kazanowca (20 msc.). Tuż przed wybuchem II wojny światowej oddano jeszcze do użytku prywatne schronisko pod szczytem Ilzy (na południe od Sławska) dla 30 turystów.

Żydowskie stowarzyszenia turystyczne nie odgrywały znaczącej roli na omawianym obszarze. Należy jednakże wspomnieć sekcję narciarską Żydowskiego Towarzystwa Gimnastyczno-Sportowego Betar z Drohobycza, która dysponowała niewielkim schroniskiem w Orowie w Bieszczadach (10 łóżek).

Powyżej den dolin uzupełnieniem dla bazy stale zagospodarowanej były schrony i schroniska bez stałego nadzoru, okresowo dozorowane. Mogły one być dostępne przez cały rok lub tylko sezonowo. Jednocześnie w miejscowościach turystycznych lub ich przysiółkach (najczęściej w leśniczówkach, gajówkach lub gospodach) zorganizowano wiele stacji noclegowych, dysponujących od kilku do kilkudziesięciu łóżek lub sienników. Najliczniejsze z nich były w dolinie Oporu (szczególnie rejon Sławska) i Stryja. Znacznie różniły się one pojemnością – od 4 miejsc noclegowych (przykładowo stacja oddziału Lwów PTT na Kazanowcu pod Węlykim Werchem) do 120 (stacja narciarsko-turystyczna Towarzystwa Krzewienia Narciarstwa, w pensjonacie Marja w Hrebenowie). Ogólnie na terenie Bieszczad Wschodnich funkcjonowały 4 schroniska niezagospodarowane na stałe (łącznie o 55 miejscach), zgrupowane w rejonie Sławska oraz sieć 26 stacji turystycznych (łącznie o ponad 400 miejscach). Większość z tej bazy powstała pod patronatem oddziału PTT z Drohobycza w roku 1933.

## GORGANY

Proces intensywnego zagospodarowania turystycznego Gorganów, dotąd słabo udostępnionych, przypada na pierwszą połowę lat 30. XX w., kiedy na obszarze tym powstało szereg elementów bazy noclegowej Polskiego Towarzystwa Tatrzańskiego (PTT). W dolinie potoku Świca w 1932 r. oddano do użytku schronisko oddziału Lwowskiego PTT, początkowo dla 17 osób, a po dodaniu kolejnej kondygnacji dla 31. Dwa lata później oddział stanisławowski PTT uruchomił na połoninie Baraniej pod Chomiakiem, we wschodniej części Gorganów, duży obiekt noclegowy dla 50 turystów (ryc. 1).



**Ryc. 1.** Schronisko Polskiego Towarzystwa Tatrzańskiego na połoninie Baraniej pod Chomiakiem. Szkic projektowy z 1934 roku

**Fig. 1.** Shelter of the Polish Tatra Association on the Barania polonyna near Chomiak Mt. Design from 1934

Źródło: DAIFO Ф. (fond) 368, ор. (opis) I.

Source: DAIFO Ф. (fund) 368, ор. (unit) I.

Na lata 1935-1936 przypada okres budowy schroniska lwowskiego oddziału PTT na przełęczy Wyszkowskiej stanowiącej granicę z Bieszczadami Wschodnimi. Lokalizacja ta, przy przejściu granicznym z Czechosłowacją, stanowiła ważny punkt etapowy dla turystów. Piętrowy obiekt obliczony był na przyjęcie 30 osób. Warto dodać, iż od 1932 r. nieopodal funkcjonowała stacja noclegowa PTT (6) urządzona w budynku straży granicznej. Ten sam oddział PTT otworzył w 1936 r. w dolinie Mołody (Bieszczady Zachodnie) stylowe schronisko, które na trzech dostępnych kondygnacjach mogło pomieścić 35 osób. Z kolei oddział stanisławowski PTT udostępnił turystom (pod koniec 1937 r.) na polanie Ruszczyna pod Sywulą (najwyższym szczytem Gorganów) kamienno-

drewniany obiekt o charakterze wysokogórskim (40 msc)<sup>4</sup>. W wschodniej części Gorganów, w ostatnich latach przed wybuchem II wojny światowej wzniesiono pokaźne, drewniane schronisko przy klauzie Zubrynki pod Doboszanką, które docelowo miało pomieścić 80 turystów (od 1937 roku zorganizowano prowizoryczne noclegi w budynku gospodarczym).

Rozwój bazy noclegowej postępował w Gorganach przy udziale szeregu organizacji turystycznych od drugiej połowy lat 30. XX w. Przełamanie monopolu PTT zapoczątkowało wzniesienie w 1935 roku dwóch względnie niewielkich (24 msc) schronisk Przemyskiego Towarzystwa Narciarzy: pod Pantyrem (potem należące także do Towarzystwa Krzewienia Narciarstwa) oraz pod Steryszorą (Czarną Klewą). Na przełomie 1936 i 1937 roku oddano do użytku w śródgórskiej wsi Rafajłowa największy obiekt noclegowy w Gorganach. Schronisko Warszawskiego Towarzystwa Narciarskiego dysponowało 12 sypialniami o łącznej pojemności 160 msc. Również w Rafajłowej w 1938 r. otwarto adaptowany budynek noclegowy pod auspicjami Robotniczego Towarzystwa Turystycznego.

W omawianym okresie niezaprzeczalne osiągnięcia na polu zagospodarowania Gorganów należy przypisać ukraińskim (rusińskim) organizacjom. Staraniem członków Ukraińskiego Towarzystwa Krajoznawczo-Turystycznego *Plaj* oraz Ukraińskiego Towarzystwa *Czarnohora* powstało kilka prostych, drewnianych schronów noclegowych w rejonie Doboszanki, Sywuli, Grofy i na przełęczy Stoły. Największym jednak dokonaniem była budowa w latach 1933-1935 własnego schroniska stowarzyszenia *Plaj*, w centralnej części Gorganów, na połoninie Płyśce dla 20 osób<sup>5</sup>. Przy tej okazji warto odnotować fakt wsparcia tej inicjatywy przez metropolitę greko-katolickiego Andrej'a Szeptyckij'ego<sup>6</sup>, poprzez przekazanie odpowiedniego gruntu i budulca dla wzniesienia budynku. Był to pierwszy de facto ukraiński obiekt noclegowy na obszarach górskich (Fedorchenko, Dorova 2002).

Dopełnieniem powyższej bazy noclegowej były niezagospodarowane schroniska i schrony oraz liczne stacje turystyczne, które dysponowały orientacyjnie 700 miejscami dla turystów (tab. 1). Możemy wskazać dwa wyraźne rejony ich koncentracji: Rafajłowa oraz miejscowości turystyczne w dolinie Prutu (odcinek Delatyn-Tatarów). Szczególnie w Gorganach, gdzie zaludnienie i dostępność komunikacyjna dolin było słabe, rozwiązanie tego typu stanowiło istotny element bazy noclegowej dla turystyki kwalifikowanej. Najwięcej stacji organizował oddział stanisławowski PTT oraz Towarzystwo Krzewienia Narciarstwa, niejednokrotnie wspólnie patronując tym samym obiektom. Większość z nich została założona w latach 1930-1933, a ich zasadnicza liczba ukształtowała się w roku 1935.

---

<sup>4</sup> Podczas budowy (lata 1934-1937) turyści mieli do dyspozycji 10 miejsc noclegowych w niezagospodarowanym schronie.

<sup>5</sup> Była to również najwyżej położona (1 500 m n.p.m.) baza noclegowa dla turystów w Gorganach.

<sup>6</sup> Andrej Szeptyckij – jedna z czołowych postaci ukraińskiego życia społecznego i politycznego okresu międzywojennego, grekokatolicki arcybiskup lwowski i metropolita kijowsko-halicki. Propagator ukraińskiego ruchu krajoznawczego i turystycznego (Dyląg 2008).

**Tabela 1.** Schroniska niezagospodarowane i stacje turystyczne w Gorganach w 1939 roku  
**Table 1.** The undeveloped (no supervised) shelters and tourist accommodation stations in the Gorgany Mts. in 1939

Lp./ No.	Typ obiekту/ Type of facility	Geograficzne położenie obiektu/ Geographical location of facility	Umiejscowienie stacji turystycznej/ Location of accommoda- tion station	Nazwa organizacji/ Name of the organization	Liczba miejsc noclegowych/ Numer of accom- modation places
1.	Schronisko (schron) niezagospodarowane/ Undeveloped chalet (shelter)	na Borewce	-	oddział Stanisławów PTT	50**
2.		na Borewce	-	oddział Stanisławów PTT	
3.		pod Doboszanką (połonina Niżna)*	-	oddział Stanisławów PTT	20
4.		rejon Doboszanki	-	Ukraińskie Towarzystwo Czarnohora	10
5.		rejon Grofy	-	Ukraińskie Towarzystwo Czarnohora	10
6.		na Pasiecznym Wier- chu	-	oddział Stanisławów PTT	20
7.		Popadia	-	oddział Kołomyja PTT	10
8.		przełęcz Sołotwinka	-	oddział Lwów PTT	10
9.		przełęcz Stoły	-	Ukraińskie Towarzystwo Czarnohora	10
10.		rejon Sywuli	-	Ukraińskie Towarzystwo Czarnohora	10
11.	Stacja turystyczna/ Accommodation station	Darów	gajówka	Towarzystwo Krzewienia Narciarstwa	2
12.		Delatyn	budynek stacji kolejowej	przypuszczalnie PTT	4
13.		Dolina	hotel	oddział Stanisławów PTT	16
14.		Dora	.	oddział Stanisławów PTT	10
15.		Durniniec	gajówka	Towarzystwo Krzewienia Narciarstwa	4
16.		Jamna	pensjonat Jutrzenka	oddział Stanisławów PTT	95
17.		Jaremcze	willa Doboszanka	oddział Stanisławów PTT	80
18.		Jaremcze	willa Jasna Polana	oddział Stanisławów PTT	8
19.		Jaremcze	willa Gena	oddział Stanisławów PTT	30
20.		Jaremcze	willa Warszawianka	oddział Stanisławów PTT	6
21.		Jaremcze	hotel Hanusa	oddział Stanisławów PTT	30
22.		Krasny/Kruhły Łuh	gajówka	Towarzystwo Krzewienia Narciarstwa	4
23.		Kuźmieniec	nadleśnictwo	Towarzystwo Krzewienia Narciarstwa	4
24.		Ludwikówka	u Leona Ditza	oddział Stanisławów PTT	13
25.		Łopuszna	gajówka	Towarzystwo Krzewienia Narciarstwa	7
26.		Mikuliczyn	Dom Zdrowia Drukarzy	oddział Stanisławów PTT	10
27.		Nadwórna	u Leona Grüssgotta	oddział Stanisławów PTT	5
28.		nad Ozirnem w dol. Dołżyńca	gajówka	Towarzystwo Krzewienia Narciarstwa	4
29.		Podleśniów	u M. Patrylaka	oddział Stanisławów PTT	10
30.		Porohy	budynek zarządu tartaku	Towarzystwo Krzewienia Narciarstwa	4
31.		Porohy	gospoda Grzegorza Julisza	oddział Stanisławów PTT	16
32.		Rafajłowa	gospoda Altera Wundermanna	przypuszczalnie PTT	30
33.		Rafajłowa	leśniczówka	Towarzystwo Krzewienia Narciarstwa	7
34.		Sołonec	gajówka	Towarzystwo Krzewienia Narciarstwa	4
35.		Sołotwina	gospoda	oddział Stanisławów PTT	14



**Tabela 1.** Ciąg dalszy ze strony 54**Table 1.** Continued from page 54

36.	Tatarów	pensjonat Heleny Domiczek	Towarzystwo Krzewienia Narciarstwa	8
37.	Weldzisz-Maksymówka	sanatorium spółdzielni Kapłanów Rzymsko-Katolickich	Towarzystwo Krzewienia Narciarstwa	15
38.	Wygodą	hotel Maurycego Drillicha	Towarzystwo Krzewienia Narciarstwa	6
39.	Wyszków	leśniczówka	oddział Stanisławów PTT	19
40.	Zielonica nad Sitnym	budynek firmy Polska Foresta	oddział Stanisławów PTT	10
41.	Zielona	pensjonat Knollówka	oddział Stanisławów PTT	80
42.	Zielona	.	przypuszczalnie PTT	10

\* - istnieje potwierdzenie dla działalności dozorowanego obiektu w sezonie letnim i zimowym (Dyląg 2008).

\*\* - łączna pojemność dwóch obiektów.

\* - probably supervised object was functioning in summer and winter time (Dyląg 2008).

\*\* - total capacity of two objects

Źródło: opracowanie własne. W przypadku braku danych założono 10 miejsc noclegowych.

Source: own studies. In case of no data about number of accommodation places 10 beds are assumed.

## CZARNOHORA

W latach 30. XX w. w masywie Czarnohory, którego szczyty jako jedyne przekraczają 2 000 m n.p.m., do istniejących już wcześniej obiektów Polskiego Towarzystwa Tatrzańskiego, w Worochcie i na polanie Zaroślak<sup>7</sup>, dołączyło kilkanaście kolejnych. W zachodniej części pasma, oddział Stanisławowski PTT pod koniec roku 1932 uruchomił schronisko na przełęczy Jabłonickiej (Tatarskiej), przy ważnym kołowym przejściu granicznym z Czechosłowacją. Był to piętrowy budynek o pojemności 55 miejsc noclegowych (zimą 40) dysponujący także garażem dla samochodów.

W ciągu kolejnych pięciu lat Czarnohora stała się teatrem współdziałania wielu organizacji i stowarzyszeń nie tylko ściśle turystycznych. Zmiana swoistej wyłączności PTT na zagospodarowanie nastąpiła w 1935 roku wraz z oddaniem do użytku wysokogórskiego obiektu noclegowego pod Smotrecem (pod Pop Iwanem), wzniesionego na wysokości 1742 m n.p.m. Stale powiększano jego pojemność z dwudziestu kilku do 50 miejsc noclegowych. Znamienne, że lokalizacja i pierwsze plany zostały wykonane dla oddziału Stanisławowskiego Polskiego Towarzystwa Tatrzańskiego, jednakże finalnym inwestorem i późniejszym opiekunem była sekcja narciarska Akademickiego Związku Sportowego z Warszawy. Był to najwyżej położony, stale zagospodarowany budynek noclegowy w ówczesnej Polsce, jeśli nie brać pod uwagę okresu, kiedy w gmachu obserwatorium meteorologicznego na Kasprowym Wierchu w Tatrach (1975 m n.p.m.) działało schronisko kolei linowej należące do Towarzystwa Krzewienia Narciarstwa. Pod koniec 1935 roku otwarto, wzorowany na huculskiej graździe (typ chaty posedkowej), duży obiekt Związku Harcerstwa Polskiego przeznaczony dla 70 osób. Usytuowany został pod szczytem Kostrzycy w równoległym do głównego grzbiecie. Podczas dwuletniej budowy funkcjonowała w tym miejscu stacja harcerska dla 10 turystów, później także drewniany schron. Dalszą organizacją posiadającą swoje schronisko w Czarnohorze było Karpackie Towarzystwo Narciarzy we Lwowie. Okazały budynek wzniesiono pod szczytem

<sup>7</sup> Dla porządku należy dodać, iż w latach 1931-1933 dobudowano obszerne skrzydło, dzięki czemu liczba miejsc noclegowych wzrosła ze 100 do 150, jednak doraźnie w schronisku mogło nocować nawet 250 osób.

Maryszewskiej, w latach 1934-1936 z przeznaczeniem dla 75 turystów, choć pierwsze noclegi udzielono w lutym 1936, a samo poświęcenie miało miejsce w styczniu 1937 roku. Staraniem Związku Osadników na stokach Kukula wybudowano kolejny obiekt wykorzystujący w projekcie grażdę. Maksymalna pojemność z zagospodarowaniem poddasza wynosiła 105 miejsc noclegowych. Oddanie do użytku miało miejsce w styczniu 1939 r., więc działalność trwała zaledwie 8 miesięcy. Jedy- nym prywatnym schroniskiem na opisywanym obszarze był dom wypoczynkowy Gadżyna należący do rtm. Karola Gaudina, umiejscowiony w centralnej części pasma głównego, u podnóża Pohorilek. Dwupiętrowy drewniany budynek mógł pomieścić szacunkowo 30-40 turystów, a został uruchomiony tuż przed wybuchem wojny.

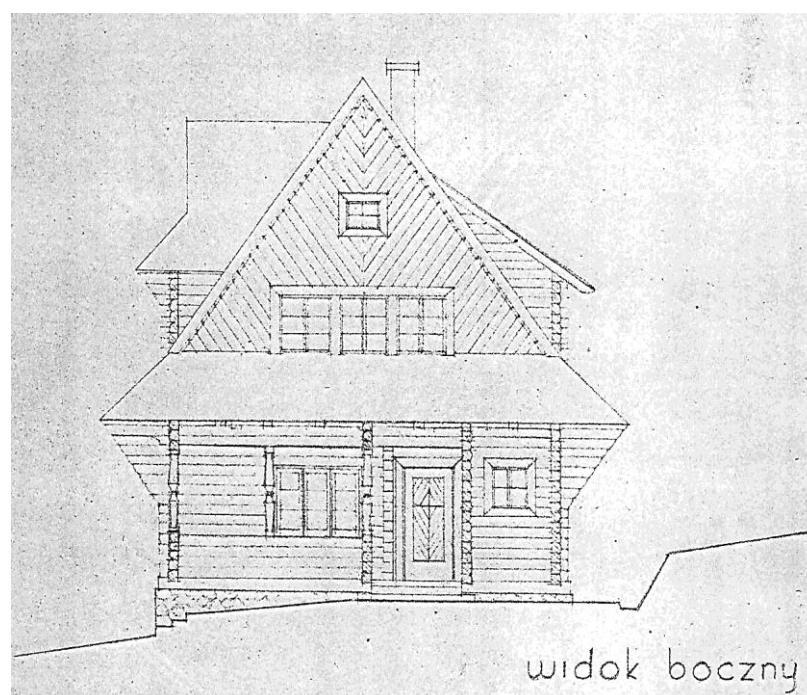
Z uwagi na bliskość dobrze zagospodarowanych miejscowości turystycznych w dolinie Prutu, jak i gęstość całorocznych schronisk na obszarze Czarnohory rola stacji noclegowych była mniejsza w porównaniu do innych grup górskich Karpat Wschodnich w granicach ówczesnej II Rzeczypospo- litej. Funkcjonowało ich 10, dysponowały blisko 100 miejscami noclegowymi, a prawie połowa z nich zlokalizowana była we wsi Żabie i jej przysiółkach. Podobnie jak w Gorganach organizowane były zasadniczo przez PTT (oddział stanisławowski) oraz Towarzystwo Krzewienia Narciarstwa w latach 1930-1933<sup>8</sup>.

### BESKIDY POKUCKO-BUKOWIŃSKIE

W odróżnieniu do wcześniej omawianych grup górskich Beskidy Pokucko-Bukowińskie do 3 dekady XX w. były grupą górską wyłączoną spod gospodarki turystycznej. Proces zagospodarowa- nia rozpoczął się dopiero w roku 1930 wraz z budową schroniska PTT (od. Stanisławów) pod Łysiną (przy klawie Prutca Czemegowskiego) dla 20 turystów. Autorowi opracowania udało się dotrzeć do dokumentacji projektowej nieznanego wcześniej obiektu noclegowego pod Munczelikiem (ryc. 2). Wiadomo, że inwestorem był Oddział PTT z Kołomyi, a budowa trwała w latach 1938-1939. W trzykondygnacyjnym, drewnianym budynku wygospodarowano 28 łóżek i kilkanaście miejsc noclegowych w sali zbiorowej na poddaszu. U podnóża Beskidów Pokucko-Bukowińskich zlokaliz- owano ponadto 8 elementów bazy różnych organizacji, w tym stacje (Jasieniów Górny, Kosmacz, Kutry, Pistryń) i sezonowe, szkolne schroniska (Jaworów, Kosów, Kutry). Ogólna liczba miejsc nocle- gowych nieco przekraczała 100.

---

<sup>8</sup> Powyższe informacje należy uzupełnić o dość nietypową formę bazy noclegowej dla turystyki narciarskiej, za jaką możemy uważać podkarpacki rajd kolejowo – narciarski organizowany od roku 1932 przez Towarzy- stwo Krzewienia Narciarstwa, przy współpracy Polskiego Biura Podróży Orbis i Ministerstwa Komunikacji. Kursował on pod hasłem Od Tatr po Czarnohorę, najczęściej na trasie Kraków – Zakopane – Krynica – Sław- sko – Worochta. Jego uczestnicy w przeciągu 10 dni korzystali codziennie z innych terenów narciarskich, przysługiwały im wydatne ulgi na przejazdy kolejami linowymi i górkimi. Pociąg składał się z wagonów sypialnych, restauracyjnego, kąpielowego, dancing’owego – przeznaczony do tańczenia czy narciarskiego, który mieścił warsztat i wypożyczalnię sprzętu narciarskiego. Rajd cieszył się sporym zainteresowaniem, od roku 1934 organizowany był dwukrotnie w lutym. Frekwencja wynosiła około 150-200, z czego ponad połowę stanowili cudzoziemcy (*Od Tatr...* 1939, 5).



**Ryc. 2.** Schronisko Polskiego Towarzystwa Tatrzańskiego na Munczeliku. Szkic projektowy z 1938 roku

**Fig. 2.** Shelter of the Polish Tatra Association on the Munczelik Mt. Design from 1938

Źródło: DAIFO Ф. (fond) 8, on. (opis) II.

Source: DAIFO Ф. (fund) 8, on. (unit) II.

## POŁONINY HRYNIAWSKIE

Połoniny Hryniawskie stanowią niewielką grupę górską (ok. 480 km<sup>2</sup>), która z uwagi na znaczne (ponad 70 km) oddalenie od najbliższej stacji kolejowej w Worochcie była długo niedostatecznie zagospodarowana. W latach 1935-1937 członkowie oddziału PTT z Kosowa przeprowadzili budowę trzech całorocznych schronisk: pod Babą Ludową (na Masnym Przysłopie) dla 16 osób, pod Skupową (na Bereźniaku) dla 14 osób (później dla 20) i w Burkucie dla 42 osób. Szczególnie istotny był ten ostatni obiekt, który miał być podstawą odrodzenia funkcji turystycznej uzdrowiska o długich tradycjach sięgających XVIII wieku.

Towarzystwo Krzewienia Narciarstwa, Polskie Towarzystwo Tatrzańskie i Akademicki Związek Sportowy z Warszawy w połowie lat 30. zorganizowały w sumie 6 stacji turystycznych. Największa z nich funkcjonowała w Burkucie (w leśnictwie) i oferowała 64 miejsc noclegowych. Pozostałe stacje urządzono w placówce Straży Granicznej (Burkut), w nadleśnictwie państwowym w domu stowarzyszenia Rodzina Leśnika (Hryniawa, 18 msc.), w domu prywatnym Wincentego Ptaszka (Jawornik, 15 msc.), w dworze Leopolda Miltsovitsa (Szykmany, 14 msc.). Z kolei nad Perkałabem w budynku dozorczy klauzy można było skorzystać z 20 prowizorycznych noclegów improwizowanych. Był to jednocześnie najdalej na południowy-wschód wysunięty turystyczny obiekt noclegowy w okresie II Rzeczypospolitej.

## GÓRY CZYWCZYŃSKIE

Góry Czywczyńskie<sup>9</sup> również charakteryzowały się nieznaczną powierzchnią (ok 280 km<sup>2</sup>) i słabą dostępnością komunikacyjną (duża odległość od linii kolejowej, brak lub zły stan dróg kołowych). Był to najdalej na południe wysunięty obszar ówczesnej Polski. Organizacją bazy noclegowej zajmowały się tu trzy oddziały Polskiego Towarzystwa Tatrzańskiego. W latach 1934-1935 oddano do użytku częściowo zagospodarowane schronisko pod Kopilaszem (na połoninie Berczeskiej, 25 msc.) oraz na Bałtagulu pod Rotundulem (30 msc.). Równocześnie na Furatyku, w dolinie Popadyńca (pod Łostunem), na Prełuczny (nad Perkałabem) i w gajówce Stefulec oparciem dla turystów były stacje i schroniska niezagospodarowane o łącznej pojemności około 50 miejsc noclegowych. W lutym 1936 roku południową część Gór Czywczyńskich (rejon Łostunia i Hnitessy) objęto tzw. rezerwatem turystycznym. Oznaczało to, że dalsze zagospodarowanie (m.in. obiekty, szlaki) tego obszaru nie było realizowane z uwagi na pierwotny, nienaruszony charakter przyrody (Orłowicz 1936).

### CHARAKTERYSTYKA INFRASTRUKTURY NOCLEGOWEJ

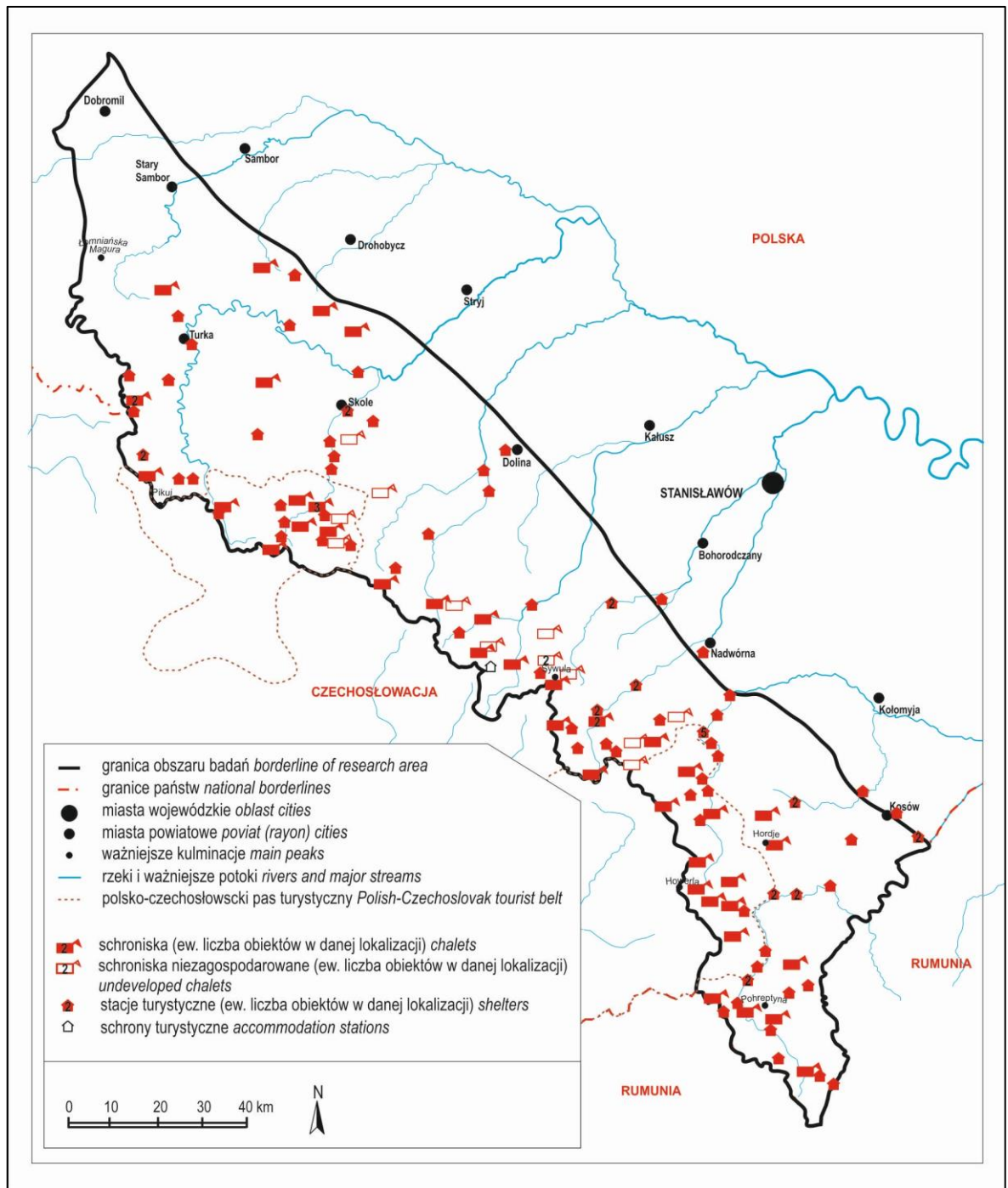
Obiekty turystyczne w latach 30. XX w. były lokalizowane w sposób planowy, szczególnie dotyczyło to nieznacznie zagospodarowanych dotąd Beskidów Pokucko-Bukowińskich, Gór Czywczyńskich oraz Połonin Hryniawskich, gdzie schroniska tworzyły systematycznie zorganizowaną całość, umożliwiającą swobodną penetrację odcinkami jednodniowymi. Niestety ich znaczenie możemy uznać za niewielkie z kilku powodów. Po pierwsze znaczna odległość od komunikacji zbiorowej, przede wszystkim linii kolejowej utrudniała dostępność. Po drugie, jak słusznie zauważa R. Bogdziewicz (2012), okres istnienia większości z tych schronisk nie przekraczał 4 lat, a często te które działały nie były ostatecznie wykończone i w pełni wyposażone. Po trzecie, od połowy 1937 roku, w związku z niestabilną międzynarodową sytuacją polityczną, wprowadzono ograniczenia w poruszaniu się po terenach nadgranicznych Rzeczypospolitej Polskiej, na których położone były omawiane obiekty noclegowe.

Postępowanie badawcze poszerzono o określenie położenia omawianych w tekście obiektów na podkładzie kartograficznym (ryc. 3). Było to podyktowane faktem, iż duża część opisywanych budynków jeszcze nie istniała, nie była więc oznaczona na ówczesnych mapach, w tym Wojskowego Instytutu Geograficznego z połowy lat 30. XX wieku. Po kalibracji odpowiednich fragmentów podkładów rastrowych w środowisku GIS dokonano identyfikacji lokalizacji obiektów w programie ArcMap.

Wedle studiów autora baza noclegowa dla turystyki kwalifikowanej w Karpatach Wschodnich w 1939 roku obejmowała 141 obiektów, w tym 56 schronisk (zagospodarowanych i niezagospodarowanych), jeden schron i ponad 80 stacji turystycznych (tab. 2). W zamierzeniach na lata 1940-1941 była budowa kolejnych elementów infrastruktury noclegowej: schronisk w Bubniszczach (Beskidy Brzeżne) i Hucie koło Porochów (Gorgany) oraz hotelu turystycznego w Worochcie. Średnia pojemność bazy wynosiła 30 łóżek/obiekt, przy czym była zdecydowanie wyższa w Czarnohorze 49, a dużo niższa we wschodniej części – Górach Czywczyńskich i Beskidach Pokucko-Bukowińskich po 18 łóżek/obiekt.

---

<sup>9</sup> Jest to grupa górską położoną w granicach II Rzeczypospolitej, część Karpat Wschodnich, ale nie należąca do Beskidów Wschodnich.



**Ryc. 3.** Rozmieszczenie bazy noclegowej dla turystyki kwalifikowanej w Karpatach Wschodnich w latach 1930-1939

**Fig. 3.** Location of accommodation facilities for qualified tourism on the territory of the Eastern Carpathians in the years 1930-1939

Źródło: opracowanie własne.  
Source: own studies.

**Tabela 2.** Baza noclegowa dla turystyki kwalifikowanej w Karpatach Wschodnich w 1939 roku**Table 2.** The accommodation facilities for qualified tourism on the territory of the Eastern Carpathians in 1939

Grupa górska/ Mountain group	Liczba obiektów noclegowych według typów/ Number of accommodation facilities by type				Liczba miejsc noclegowych/ Numer of accommo- dation places
	Schroniska/ Chalets	Schrony/ Shelter	Stacje/ Stations	Ogółem/ Total	
Karpaty Wschodnie	56	1	84	141	4 167
Góry Sanocko-Turczańskie Bieszczady Wschodnie Beskidy Brzeźne	20	0	26	46	1 600
Gorgany	21	1	32	54	1 243
Czarnohora	8	0	10	18	887
Beskidy Pokucko- Bukowińskie	2	0	8	10	184
Góry Czywczyńskie	2	0	4	6	108
Połoniny Hryniawskie	3	0	4	7	145

W tabeli uwzględniono te obiekty wobec których istniało potwierdzenie, że funkcjonowały w roku 1939 r., choć wątpliwości budzi istnienie kilkunastu elementów bazy noclegowej, gł. stacji turystycznych<sup>10</sup>. W przypadku braku danych o liczbie miejsc noclegowych w stacjach i schronach założono 10 takich miejsc.

These objects which existed for sure in 1939 were taken into account in the table. There are doubts about existence of 10 accommodation facilities, mainly tourist stations. In case of no data about number of accommodation places 10 beds are assumed.

Źródło: opracowanie własne.

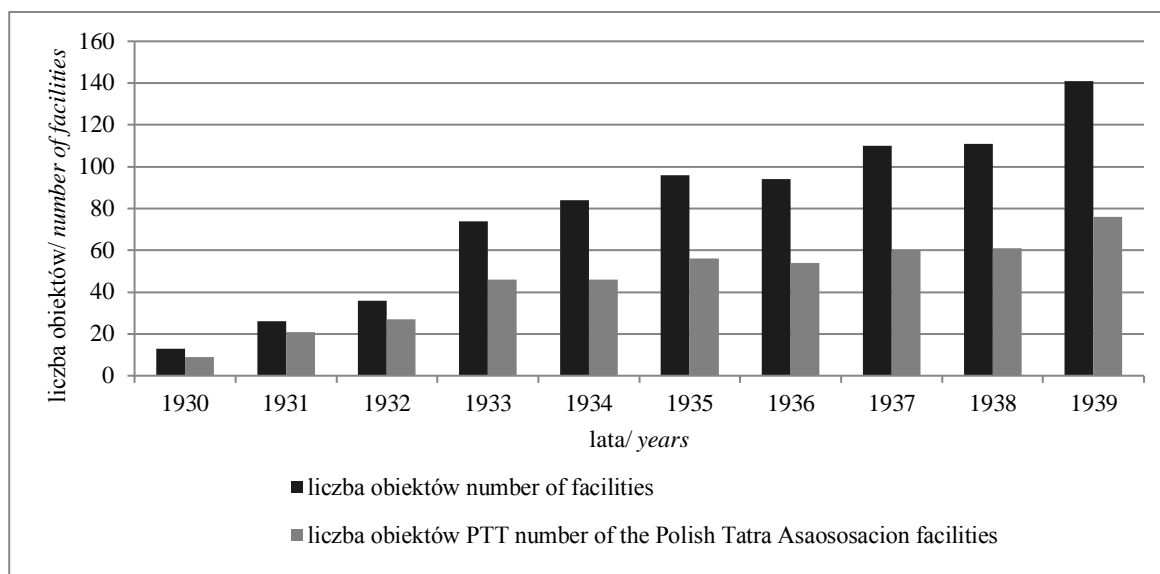
Source: own studies.

Badaną bazę można kategoryzować według pojemności, przy czym najlepszym kryterium jest liczba miejsc noclegowych. W Karpatach Wschodnich zaproponowano wydzielenie 5 klas. (1.) Obiekty bardzo duże (powyżej 100 miejsc noclegowych) położone w najważniejszych punktach rozrządu grupowego ruchu turystycznego, przystosowane były do całorocznej obsługi turystów. 9 takich budynków dysponowało w sumie 1 407 łózkami, np. schronisko PTT na Zaroślaku, WKN w Rafajłowej; (2.) obiekty duże (51-100 msc.) rozmieszczone były zazwyczaj w rejonie popularnych kulminacji górskich, jak również w stacjach sportów zimowych. Tej wielkości budynków było 13, posiadały one 908 msc., np. schroniska KTN w Sławsku i pod Maryszewską; (3.) obiekty średnie (21-50 msc.) najczęściej lokalizowano powyżej den dolin, na przełęczach i połoninach górskich. 28 takich budynków dysponowało 862 msc., np. schronisko PTT na Ruszczynie, pod Kopilaszem; (4.) obiekty małe (11-20 msc.) położone były w miejscowościach turystycznych (tu duży udział miały stacje noclegowe) lub słabiej dostępnych obszarach Połonin Hryniawskich i Gór Czywczyńskich. 27 budynków posiadało łącznie 482 msc., częstokroć czynnych sezonowo, np.; schronisko PTT pod Skupową, stacja ASZ w Jarorniku; (5.) obiekty bardzo małe (10 i mniej miejsc noclegowych) uruchamiano w miejscowościach turystycznych lub ich przysiółkach. Najczęściej zakładano je w istniejących budynkach jako stacje nierzadko w spartańskich warunkach. Pod względem ilościowym stanowiły one blisko połowę (64) całej bazy noclegowej w Karpatach Wschodnich o ogólnej pojemności 508 łózek, np. stacja PTT w Mikuliczynie, TKN w Różance Wyżnej.

<sup>10</sup> Liczbę obiektów po północnej stronie Karpat Wschodnich w roku 1939 Lenkiewicz (1994) szacuje na 107, w tym 39 schronisk, Tokarski w czasopiśmie Turyzm Polski (1939a) i Jedziemy (1939c) wskazuje na liczbę 109. Z kolei Krygowski (1973) wspomina o 70 schroniskach i schronach turystycznych, ten sam Autor w innej publikacji podaje liczbę 80 (wraz z stacjami turystycznymi) Krygowski (1988). Z kolei Bartyś (1994) opisuje jedynie 53 obiekty (w tym schroniska niezagospodarowane, stacje i schrony turystyczne).

Stan bazy noclegowej dla turystyki kwalifikowanej można przedstawić posługując się miernikiem gęstości schronisk turystycznych, wyrażonym jako liczba schronisk, schronów stacji na każde 100 km<sup>2</sup> danej grupy górskiej w roku 1939. Dla całych Karpat Wschodnich średnia wynosiła 1,2 obiekt/100 km<sup>2</sup>. Najlepiej zagospodarowany był wówczas masyw Czarnohory (wartość miernika 4,3), następnie Gorganów (2,3) i Gór Czywczyńskich (2,1), przeciętnie Połoniny Hryniawskie (1,5). Na przeciwnym biegunie znalazły Góry Sanocko-Turczańskie, Bieszczady Wschodnie i Beskidy Brzeźne łącznie (0,8) i Beskidy Pokucko-Bukowińskie (0,4). W innych grupach górskich ówczesnych Karpat Polskich stan nasycenia bazą noclegową był mocno zróżnicowany, od Pienin (wartość miernika 20) i Tatr (11) przez Beskid Śląski (3,6), Gorce (1,6), Beskid Sądecki (1,3) po Pogórze Różnowskie (0,4) i Beskid Niski (0,3) (Tokarski 1939a, 1939b, 1939c).

Koniec lat 30. XX w. to również ogólny, znaczący rozkwit zagospodarowania turystycznego, przy czym zmiany w latach 1930-1933 przybrały rozmiary imponujące (ryc. 4). Stało się to głównie za sprawą zakładanych na dużą skalę stacji noclegowych, które dzięki niewielkim kosztom prowadzenia, były bardzo popularnymi elementami infrastruktury, szczególnie w Karpatach Wschodnich. Tworzone one były we wcześniej istniejących obiektach (pensjonatach, gospodach, leśniczówkach, posterunkach Straży Granicznej, szkołach, a także w budynkach prywatnych) najczęściej pod szyldem Towarzystwa Krzewienia Narciarstwa (TKN) i PTT. Widoczną aktywnością w zakresie organizacji stacji turystycznych wykazywały się Oddziały PTT z Lwowa, Drohobycza i Stanisławowa. Zazwyczaj dysponowały one niewielką liczbą miejsc noclegowych, najczęściej do 10. Największe ich nagromadzenie obserwujemy w terenach najslabiej zagospodarowanych z jednej strony, zaś z drugiej w miejscowościach położonych w najlepiej rozwiniętych regionach turystycznych, wzdłuż dobrze skomunikowanych dolin rzecznych Prutu i Oporu. O ile w pierwszych latach omawianej dekady dominowała baza noclegowa należąca do PTT (aż 4/5 w roku 1931), o tyle w drugiej połowie lat 30. XX w. stanowiły one połowę tej infrastruktury. Przed wybuchem II wojny światowej 76 (54%) obiektów należało do PTT, 32 (23%) do TKN, po 4 do - Przemyskiego Towarzystwa Narciarskiego, Ukraińskiego Towarzystwa *Czarnohora* i osób prywatnych. Pozostałe organizacje i stowarzyszenia patronowały dwóm lub jednemu obiektowi. Większość schronisk świadczyła usługi przez cały rok. Wszystkie były ogólnodostępne, choć członkowie danej organizacji turystycznej mieli prawo do ulgowej odpłatności za nocleg, a czasami pierwszeństwo w rezerwacji miejsc. Zniżki przysługiwały także zorganizowanym grupom młodzieżowym. Przy tej okazji warto dodać, że opłata za świadczenia (nocleg, wyżywienie) była zróżnicowana nie tylko w zależności od wysokości nad poziomem morza, ale pojemności i standardu wyposażania obiektów noclegowych. Najtańsze były noclegi w sezonowych schroniskach szkolnych (od 20 do 50 groszy za osobę). Ceny w pozostałych obiektach kształtowały się w granicach 1,50-2,50 zł. Położone w atrakcyjnych lokalizacjach, najpopularniejsze schroniska, przykładowo w Siankach, na Zaroślaku, pod Pikujem, dysponowały najwyższymi cenami (od 3 do 4 zł na nocleg).



**Ryc. 4.** Rozwój bazy noclegowej dla turystyki kwalifikowanej w Karpatach Wschodnich w latach 1930-1939, z uwzględnieniem obiektów należących do Polskiego Towarzystwa Tatrzańskiego

**Fig. 4.** The accommodation facilities for qualified tourism rate on the territory of the Eastern Carpathians in the years 1930-1939 including of the Polish Tatra Association objects

Źródło: opracowanie własne.

Source: own studies.

Wraz z przyrostem liczby obiektów w Karpatach Wschodnich, także wolumen miejsc noclegowych ulegał powiększeniu. Szczególne nasilenie tego zjawiska obserwujemy w latach 1932-1933, w których wskaźnik dynamiki sięgał 150-170% w stosunku do poprzedniego roku (tab. 3). Podczas gdy, na początku lat 30. ogólna pojemność kształtowała się na poziomie niespełna 500 miejsc, pięć lat później już ponad cztery razy więcej, by w roku 1939 osiągnąć liczbę blisko 4 200.

**Tabela 3.** Liczba miejsc noclegowych w obiektach dla turystyki kwalifikowanej w Karpatach Wschodnich w latach 1930-1939 roku. Wskaźnik dynamiki o podstawie ruchomej (łańcuchowy)

**Table 3.** Number of accommodation places in facilities for qualified tourism on the territory of the Eastern Carpathians in the years 1930-1939. Chain dynamic index with variable base

Lata/ Years	1930	1931	1932	1933	1934	1935	1936	1937	1938	1939
Liczba miejsc noclegowych/ Number of accommodation places	489	631	919	1 533	1 813	2 299	2 644	3 286	3 611	4 167
Wskaźnik dynamiki [%]/ Chain dynamic index [%]	134	129	146	167	118	127	115	124	110	115

W tabeli uwzględniono te obiekty wobec których istniało potwierdzenie lub uzasadnione przypuszczenie, że funkcjonowały w badanym roku, choć istnienie szeregu obiektów budzi wątpliwości. W przypadku braku danych o liczbie miejsc noclegowych w stacjach i schronach założono 10 takich miejsc.

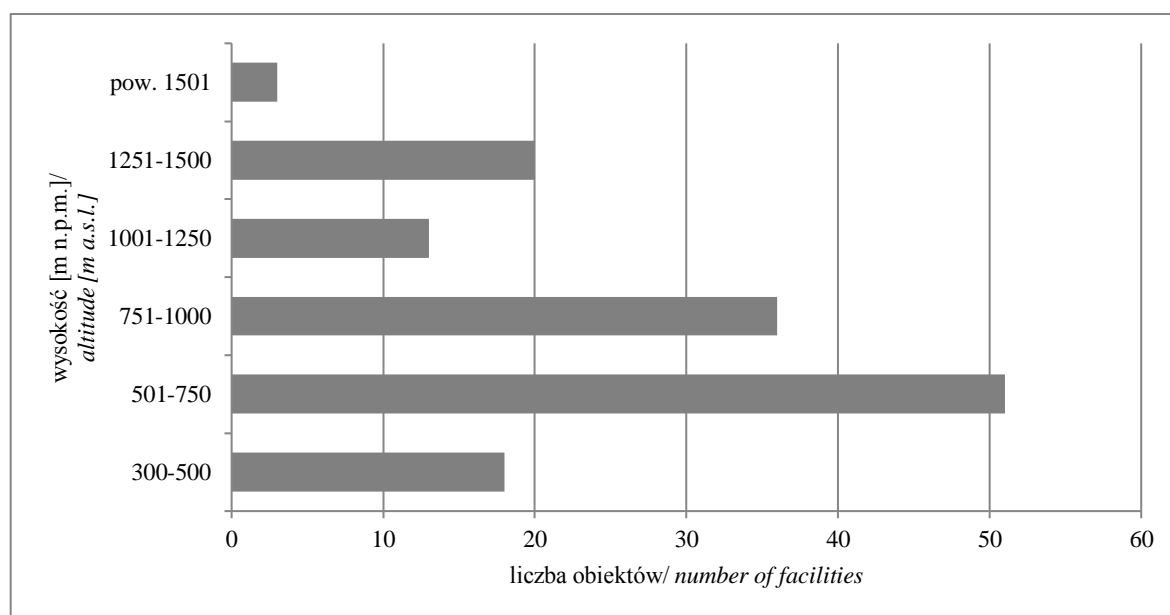
These objects which existed for sure or justified speculation of existence in 1939 were taken into account in the table. There are doubts about existence of several accommodation facilities, mainly tourist stations. In case of no data about number of accommodation places 10 beds are assumed.

Źródło: opracowanie własne.

Source: own studies.



Interesująca jest także klasyfikacja schronisk i stacji turystycznych pod kątem położenia nad poziomem morza (ryc. 5). W przedziale 501-750 m n.p.m. funkcjonowało ponad 1/3 bazy noclegowej w Karpatach Wschodnich, przede wszystkim stacji. Najwyżej położone tego typu obiekty znajdowały się w Tysowcu (1 000 m n.p.m.), Perkałabie (1 020 m n.p.m.), Szybenem (1 024 m n.p.m.) i Stefulcu (1 050 m n.p.m.), najniżej w Kutach (336 m n.p.m.) i Kosowie (339 m n.p.m.). Powyżej 1 000 m n.p.m. dominowały schroniska, najczęściej całorocznie zagospodarowane, co stanowiło 1/4 ogółu bazy. Rozpiętość pionowa ich lokalizacji była znaczna, gdyż najniżej usytuowano obiekt PTT w miejscowości Załokieć (450 m n.p.m.), najwyżej – wspomniane już wcześniej schronisko AZS pod Smotrecem (1 742 m n.p.m.).



**Ryc. 5.** Rozwój bazy noclegowej dla turystyki kwalifikowanej w Karpatach Wschodnich w latach 1930-1939, z uwzględnieniem obiektów należących do Polskiego Towarzystwa Tatrzańskiego  
**Fig. 5.** The accommodation facilities for qualified tourism on the territory of the Eastern Carpathians in 1939. Division by elevation above sea level

Źródło: opracowanie własne.  
 Source: own studies.

Wiele obiektów turystycznych wyposażonych było w nowoczesne ówczynie elementy infrastruktury technicznej (tab. 4). Dotyczy to zwłaszcza budynków usytuowanych w miejscowościach w dolinach rzek oraz tych najpóźniej oddanych do użytku (w latach 1937-1939). Równocześnie szereg współczesnych udogodnień było realizowanych we wcześniej istniejących już budowlach (m.in. na polanie Zaroślak). Centralne ogrzewanie zainstalowano m.in. w schronisku pod Kukulem i w Rafajłowej, bieżącą ciepłą wodę m.in. na Kostrzycy, Maryszewskiej i Rafajłowej. Niektóre obiekty były przygotowane dla obsługi turystów zmotoryzowanych (w dolinie Świcy, na przeł. Tatrskiej). Z drugiej strony sporo, szczególnie mniejszych, budynków noclegowych nadal dysponowało podstawowym, prymitywnym poziomem wyposażenia (oświetlenie naftowe, brak ciepłej wody i wodociągów, sienniki bez pościeli, jedynie dostęp pieszy).

**Tabela 4.** Wyposażenie w infrastrukturę techniczną wybranych schronisk turystycznych w Karpatach Wschodnich w roku 1939

**Table 4.** The technical infrastructure of selected tourist shelters in the Eastern Carpathians in 1939

Polożenie obiektu/ <i>Location of facility</i>	Element infrastruktury/ <i>The type of infrastructure</i>						
	Instalacja wodociągowa/ <i>Waterworks infrastructure</i>	Centralne ogrzewanie/ <i>Central heating</i>	Elektryczność/ <i>Electricity</i>	Telefon/ <i>Telephone</i>	Pośrednictwo pocztowe (data uruchomienia)/ <i>Postal agency (opening date)</i>	Droga jezdna/ <i>Road</i>	Kolej/ <i>Train</i>
pod Chomiakiem	+	-	b.d.	+	1.08.1936	-	-
na Jali	-	-	b.d.	+/- *	31.03.1938	+/-	+**
pod Kostrzycą	+	-	+	+	31.03.1938	-	-
pod Kukulem	+	+	+	+	01.09.1938	-	-
pod Maryszewską	+	-	+	+	06.09.1937	-	-
pod Pikujem	-	-	b.d.	+	06.09.1937	-	-
w dolinie Świcy	+/-	-	-	+	31.03.1938	+	-
Rafajłowa	+	+	+	b.d.	26.10.1937***	+	+**
przeł. Tatarska	b.d.	-	+	+	06.09.1937	+	-
polana Zaroślak	+	-	+	+	08.04.1937	+/-	-

+ dostęp do danego elementu infrastruktury

+/- dany element infrastruktury w budowie

- brak dostępu do danego elementu infrastruktury

\* - w roku 1936 podłączenie linii telefonicznej było planowane do realizacji

\*\* - kolejka wąskotorowa

\*\*\* - w miejscowości funkcjonowała agencja pocztowa

+ the access to the selected elements of infrastructure

+/- selected element of infrastructure was under construction

- no access to the selected element of infrastructure

\* - connecting a telephone line was planned for the installation in 1936

\*\* - a narrow-gauge train

\*\*\* - there was a post office in the locality

Źródło: opracowanie własne na podstawie *Informacyjny... 1938, Szkolne... 1938, Podolecki 2013.*

Source: own studies basen on *Informacyjny... 1938, Szkolne... 1938, Podolecki 2013.*

Prowadzone przez Wydział Turystyki Ministerstwa Komunikacji od połowy lat 30. XX w. rejestry frekwencji w obiektach noclegowych zachowały się jedynie fragmentarycznie. Najwyższe zainteresowanie notowano w porze letniej (miesiące lipiec i sierpień) oraz zimowej (od grudnia do lutego). W pozostałych miesiącach liczba udzielonych noclegów kształtowała się na bardzo niskim poziomie. Sfera wpływu większych schronisk w Karpatach Wschodnich była zbliżona do zasięgu dużych stacji sportów zimowych, na przykład: Sławska i Worochty. Można szacować, iż 70% stanowili mieszkańcy z trzech województw: warszawskiego, stanisławowskiego i lwowskiego, przy czym udział tego pierwszego był wybitniejszy w Czarnohorze. Dostępne materiały pozwalają oszacować poziom wykorzystania górskich schronisk. Dla przykładu można podać dane z grudnia 1935 roku, kiedy udzielono w całych Karpatach Polskich 4 790 noclegów, z czego aż 46% (2 215) w obiektach w Karpatach Wschodnich. Szczególnie popularne były wówczas schroniska: pod Pikujem w Bieszczadach (383 osób) i na Zaroślaku w Czarnohorze (192). W sezonie zimowym istotną część ruchu stanowili uczestnicy kursów narciarskich (przykładowo 90% z 1 239 nocujących, w styczniu 1936 roku, w schronisku na Zaroślaku) (Orłowicz 1935c, 1935d). Podobnie jak współcześnie, duże, o znacznej frekwencji, obiekty w atrakcyjnych lokalizacjach (m.in. w Czarnohorze)

de facto utrzymywały te mniejsze, bardziej odległe od ciągów komunikacyjnych, trudniej dostępne, a więc rzadziej odwiedzane (np. w Górach Czywczyńskich i Połoninach Hryniawskich).

## PODSUMOWANIE

Planowa gospodarka turystyczna dla form turystyki kwalifikowanej na obszarze Karpat Wschodnich nasiliła się znacząco w latach 30. XX w., gdy do realizacji koncepcji uprzystępniania obszarów górskich przystąpiły oddziały PTT wraz z szeregiem innych organizacji. Zmiana uwarunkowań formalno-organizacyjnych turystyki i przełamanie dominacji Polskiego Towarzystwa Tatrzańskiego na polu gospodarki turystycznej miały istotne znaczenie dla nasilenia akcji budowy stale zagospodarowanych schronisk bazowych, która objęła wszystkie grupy górskie w Karpatach Wschodnich. Wśród najważniejszych realizacji można podać obiekty: pod Pikujem w Bieszczadach, pod Doboszanką i w Rafajłowej w Gorganach, pod Kostrzycą, Kukulem i Maryszewską w Czarnohorze oraz w Burkucie w Połoninach Hryniawskich. Istotnym uzupełnieniem zagospodarowania były stacje turystyczne, bardzo liczne w miejscowościach nad Prutem i Oporem. Sumarycznie w roku 1939 pojemność bazy noclegowej dla turystyki kwalifikowanej w Karpatach Wschodnich wynosiła prawie 4 200<sup>11</sup> miejsc w 141 obiektach (tab. 2). Dla porównania warto przypomnieć, iż w roku 1918 funkcjonowały 3 schroniska, a w roku 1930 – 22 obiekty (wraz z stacjami) (Krygowski 1973).

Żadne z opisywanych w artykule schronisk turystycznych nie przetrwało do czasów współczesnych. Na miejscu kilku z nich pozostały kamienne przyziemia, te najlepiej zachowane znajdują się pod Kostrzycą i Kukulem w Czarnohorze i pod Chomiakiem w Gorganach. Po II wojnie światowej ruch turystyczny w Karpatach Wschodnich, które znalazły się poza granicami Polski, do lat 60. XX w. praktycznie zamarł. W zasadzie do lat 70. nie możemy mówić – poza uzdrowiskami – o nowych inwestycjach w dziedzinie zagospodarowania dla turystyki kwalifikowanej. W późniejszych latach wzniesiono szereg dużych baz turystyczno-wypoczynkowych (m.in. w Jaremczu, Rozłuczu, Sławsku, Szeszorach, na Zaroślaku) o szacunkowej pojemności 2 400 miejsc noclegowych. Jednocześnie powstawały tzw. prijuty, rodzaj schronisk przeznaczonych zarówno dla zorganizowanych wycieczek pieszych, jak i turystów indywidualnych. Zgrupowane one zostały w wschodniej części Gorganów (3 obiekty) i północnej części Beskidów Pokucko-Bukowińskich (4). Współcześnie, w czasach niepodległej Ukrainy, nowa infrastruktura noclegowa dla turystyki kwalifikowanej lokalizowana jest w miejscowościach turystycznych. Nadal funkcjonuje także wiele baz turystyczno-wypoczynkowych z okresu radzieckiego. Z obiektów sytuowanych powyżej den dolin możemy wymienić otwarte w 2008 roku schronisko na Płyściach w Gorganach oraz kilka niezagospodarowanych schronów.

Niniejsza praca powstała w ramach konkursu finansowanego przez Narodowe Centrum Nauki pod nazwą FUGA 5 na krajowe staże po uzyskaniu stopnia naukowego doktora (wniosek nr 2016/20/S/HS4/00451).

---

<sup>11</sup> Liczba ta nie obejmuje miejsc noclegowych będących do dyspozycji uczestników *rajdu kolejowo – narciarskiego*.

## Źródła rękopiśmienne (wykorzystywane materiały archiwalne)

- ACOTGKr – Archiwum Centralnego Ośrodka Turystyki Górskiej Polskiego Towarzystwa Turystyczno - Krajoznawczego w Krakowie  
Teczka 2. Działalność organów statutowych oraz komisji nie statutowych, 2.1 Walne Zjazdy  
Teczka 11. Obsługa ruchu turystycznego, 11.4 Konferencje, Zjazdy  
DAIFO – Державний архів Івано-Франківської області (Państwowe Archiwum Obwodu Iwano-Frankiwskiego, daw. Stanisławów) Ф. (fond) 368, оп. (opis) I, Ф. (fond) 8, оп. (opis) II

## Literatura

- Bartyś B., 1994, *Dawnymi szlakami do starych schronisk*, Pamiętnik Polskiego Towarzystwa Tatrzańskiego, 3, 112-123.
- Biesik T., 2010, *Schroniska górskie Beskidu Małego, Śląskiego, Żywieckiego, Makowskiego i Wyspowego*, Logos, Bielsko-Biała, 80.
- Biesik T., 2013, *Schroniska górskie dawniej i dziś: Beskid Makowski, Beskid Wyspowy, Gorce, Pieniny i Beskid Sąddecki*, Logos, Bielsko-Biała, 242.
- Bogdziewicz R., 2012, *Schroniska górskie od Beskidu Śląskiego do Czarnohory w latach 1874-1945*, Wydawnictwo Akademickie WSSP im. Wincentego Pola, Lublin, 344.
- Dyląg D., 2008, *Gorgany*, Rewasz, Pruszków, 366.
- Fedorchenko V. K., Dorova T.A., 2002, *Istoriia turizmu v Ukraini*, Vyshcha shkola, Kyiv, 202.
- Gąsiorowski H., 1935a, *Przewodnik po Beskidach Wschodnich*, t. 1, cz. I: Bieszczady, Książnica Atlas, Lwów-Warszawa, 288.
- Gąsiorowski H., 1935b, *Przewodnik po Beskidach Wschodnich, Pasma Czarnohorskie, t.2*, Książnica Atlas, Lwów, 580.
- Goetel W., 1936, Zagadnienia regionalizmu górskiego w Polsce, *Wierchy*, 14, 129-168.
- Gudowski J., 1998, *Ukraińskie Beskidy Wschodnie. Tom 2 – na beskidzkich szlakach cz.2*, Dialog, Warszawa, 164.
- Hamkało M., 2015, Active tourism development in Western Ukraine, *Geografické Informácie (Geographical Information)*, 19 (1), 31-39.
- Hamkało M., Kudła N., 2011, *Karpaty Ukraińskie jako region turystyczny – uwarunkowania i możliwości rozwoju* [w:] M. Mika (red.), *Prace Geograficzne*, 125, Kraków, 63-75.
- Informacyjny kalendarz narciarski na sezon 1938-39*, 1938, Rok IX, Wyd. PZN, Kraków, 288.
- Jackowski A., Sołjan I., 2009, *Z dziejów geografii na Uniwersytecie Jagiellońskim (XV-XXI wiek)*, IGiGP UJ, Kraków, 468.
- Kapłon J., 2006, *Dzieje turystyki i zagospodarowania turystycznego* [w:] A. Wielocha (red.) *Góry Huculszczyzny*, COTG PTTK, Kraków, 183-196.
- Kapłon J., 2009a, *Zorganizowana polska turystyka górską w Karpatach Wschodnich do 1939* [w:] S.A. Sroka (red.) *Podróżowanie w Karpaty wczoraj i dziś*, Avalon, Kraków, 44-79.
- Kapłon J., 2009b, *Schroniska Karpackiego Towarzystwa Narciarzy w Karpatach Wschodnich*, *Gazeta Górską*, XVII, nr 67, 4-7.
- Karashec'kyj J.Z., Rochnjak J.A., 2010, *Formuvannja arhitektury budivel' girs'kyh turystychnyh pryutulkiv*, Visn. Nac. universytetu L'viv. politehnika, 674, 72-78.
- Klapchuk, V.M., 2015, *Turystychni pryutulky Galychyny, Karpats'kyj Kraj*, nr 1-2 (6-7), 17-28.
- Kondracki J., 1978, *Karpaty*, Wyd. Szkolne i Pedagogiczne, Warszawa.
- Konieczniak J., 2015, *Encyklopedia schronisk tatrzańskich*, Oficyna Wydawnicza Wierchy Centralnego Ośrodka Turystyki Górskiej PTTK, Kraków, 560.
- Kowalik T., 2010, *Życie dla turystyki, krajoznawstwa i sportu*, Zarząd Główny PTTK, Warszawa, 498.

- Krygowski W., 1939, *Gospodarka turystyczna w Karpatach*, Widomości Ziem Górskich, 6, 2-6.
- Krygowski W., 1973, *Zarys historii polskiej turystyki górskiej*, Sport i Turystyka, Warszawa, 145.
- Krygowski W., 1988, *Dzieje Polskiego Towarzystwa Tatrzańskiego*, PTTK Kraj, Warszawa - Kraków, 148.
- Kulczycki Z., 1977, *Zarys historii turystyki w Polsce*, Sport i Turystyka, Warszawa, 200.
- Lenkiewicz W., 1994, *Schroniska w Karpatach Wschodnich* [w:] M. Staffa (red.), *Schroniska górskie*, Sudety, Kraków, 27-37.
- Leszczycycki S., 1938, Wytyczne gospodarki uzdrowiskowo letniskowej w Karpatach, *Turyzm Polski*, 1, nr 9, 121-131.
- Leszczycycki S., 1939, *Podstawy gospodarki uzdrowiskowo-letniskowej w Karpatach*. [w:] K. Pewelski (red.), *Rocznik Ziem Górskich*, 1, Wydawnictwo Związku Ziem Górskich, Warszawa, 60-117.
- Małachowski B., 1948, *Siedemdziesiąt pięć lat pracy*, Wierchy, 18, 41-104.
- Mazurski K.R., 2012, *Historia turystyki sudeckiej*, COTG PTTK, Kraków, 676.
- Mianowski T., 1987, *Schroniska górskie w Karpatach Polskich w latach 1939-1945*, PTTK Kraj, Warszawa, 174.
- Mileski W., 1938, Elementy planowej gospodarki turystycznej w Karpatach, *Turyzm Polski*, 1, nr 6, 89-94.
- Moskała E., 1976, *Schroniska sudeckie*, PTTK, Kraków.
- Moskała E., 1980, *Schroniska PTTK w Karpatach Polskich*, PTTK, Warszawa-Kraków, 510.
- Od Tatr po Czarnohorę pojedziemy wzdłuż Karpat pociągiem raidowym*, 1939, *Jedziemy na FIS*, 1, nr 3, 5.
- Olszański M., Rymarowicz L., 1993, *Powroty w Czarnohorę*, Rewasz, Pruszków, 261.
- Orłowicz M., 1919, Organizacja turystyki i sportu w Polsce, *Roboty Publiczne*, 1, nr 5-6, 49-53.
- Orłowicz M., 1925, Rząd a Turystyka, *Przegląd Turystyczny*, 1, nr 1, 14-17.
- Orłowicz M., Lenartowicz S., 1932, *Ankieta w sprawie Karpat Wschodnich*, Ministerstwo Robót Publicznych, Warszawa, 252.
- Orłowicz M., 1935a, *Turystyka w Karpatach Polskich*, Ministerstwo Komunikacji, Warszawa, 246.
- Orłowicz M., 1935b, *Rozwój turystyki, uzdrowisk i letnisk w Karpatach Polskich*, Ministerstwo Komunikacji, Warszawa, 68.
- Orłowicz M., 1935c, Z ruchu wycieczkowego, *Turysta w Polsce*, 1, nr 1-2, 20-21.
- Orłowicz M., 1935d, Ruch wycieczkowy, *Turysta w Polsce*, 1, nr 3, 15.
- Orłowicz M., 1936, Rezerwat turystyczny w paśmie Hnitesy, *Turysta w Polsce*, 2, nr 3, 13.
- Petranovsky W.L., 2009, Gałyc'ka Karpats'ka turysts'ka infrastruktura: istorychnyj aspekt (II pol. XIX st. - 1939 r.) [w:] *Geografija i turizm: jevropejs'kyj dosvid*, L'vivs'kyj nacional'nyj universytet imeni Ivana Franka, L'viv, 124-129.
- Podolecki F., 2013, *Lwowska Dyrekcja Poczt i Telegrafów: placówki pocztowe czynne w latach 1918-1939*, Wyd. Namislavia, Namysłów, 316.
- Potocki J., 2004, *Rozwój zagospodarowania turystycznego Sudetów od połowy XIX wieku do II wojny światowej*, Plan, Jelenia Góra, 136.
- Quirini-Popławski Ł., 2004, *Działalność Towarzystwa Tatrzańskiego – Polskiego Towarzystwa Tatrzańskiego w Czarnohorze do końca II wojny światowej*, praca magisterska napisana w Instytucie Geografii i Gospodarki Przestrzennej UJ pod kierunkiem prof. A. Jackowskiego, Kraków, 204.
- Quirini-Popławski Ł., 2006, *Zarys historii zagospodarowania turystycznego Czarnohory w Karpatach Ukrainkich (ze szczególnym uwzględnieniem roli Towarzystwa Tatrzańskiego/Polskiego Towarzystwa Tatrzańskiego)* [w:] M. Troll (red.) *Czarnohora. Przyroda i człowiek*, IGiGP UJ, Kraków, 185-202.
- Quirini-Popławski Ł., 2011, *Schroniska turystyczne z elementami stylu huculskiego w Czarnohorze i Gorginach do 1939 roku* [w:] M. Troll, A. Warchalska (red.), *Huculszczyzna w badaniach młodych naukowców*, COTG, IGiGP UJ, Kraków, 131-150.
- Staffa M. (red.), 1994, *Schroniska górskie*, Sudety, Kraków, 60.
- Suchodolski J., 2014, *Architektura schronisk górskich w Sudetach*, Politechnika Wrocławska, Wrocław, 278.
- Szkolne schroniska wycieczkowe*, 1938, wyd. XII, Ministerstwo Wyznań Religijnych i Oświecenia Publicznego, Warszawa,

- Tokarski Z., 1939a, Zagospodarowanie turystyczne Karpat Polskich. Rozmieszczenie i typy schronisk, *Turyzm Polski*, 2, nr 2, 76-78.
- Tokarski Z., 1939b, Zagospodarowanie turystyczne Karpat Polskich. Rozmieszczenie i typy schronisk, *Turyzm Polski*, 3, nr 3, 50-55.
- Tokarski Z., 1939c, Schroniska w Karpatach Polskich, *Jedziemy*, 1, nr 14, 2-3.
- Towarzystwo Krzewienia Narciarstwa w latach 1936/37, 1938*, TKN, Kraków, 74.
- Tyska - Kobylińska J., 1993, Moje powroty w Czarnohorę, *Plaj*, 7, 124-141.
- Zaborniak S., Szmyd Ł., 2015a, Hostels, bunkers and ski-tourist stations on Huculszczyźnie in her territorial part in the Prutu valley and in a Czarnohory mountain range, *Scientific Review of Physical Culture*, 5 (1), 103-129.
- Zaborniak S., Szmyd Ł., 2015b, Hostels, bunkers and ski-tourist stations on Huculszczyzna in her territorial part in a mountain range Gorganów, *Scientific Review of Physical Culture*, 5 (1), 130-153.
- Zaborniak S., Szmyd Ł., Mytskan T., 2015, Hostels, bunkers and ski-tourist stations on Huculszczyzna in her territorial part in the valley of Black Czermosz and in the range of mountains Czywczyńskich (valleys of White and Black Czeremosz), *Scientific Review of Physical Culture*, 5 (1), 89-102.

### Summary

During World War II (WWII) the accommodation facilities for qualified tourism on the territory of the Eastern Carpathians, within the borders of the II Republic of Poland, had been totally destroyed. Following the end of the WW II, this territory remained outside the borders of the Polish State and none of its former accommodation facilities were restored. In 1939, the above area was quite well developed. The accommodation facilities belonged to a dozen or so tourist organizations, both Polish, Ukrainian and Jewish ones. On the territory of the Eastern Carpathians, one could find as many as 141 mountain chalets, shelters and accommodation stations offering nearly 4,2 thousand accommodation places (tab. 2, fig. 3).

The above achievements incite one to reflection on the conditionings and directions of this process, both in the organizational, spatial and temporal aspects. No doubt, they would not have been possible without the support of the state and local government authorities. The 30s of the 20th c. are a period of a visible flourishing of tourist development on the territory of Eastern Carpathians. The most significant quantitative changes occurred in the years 1930-1933 and they are largely attributed to the organization of numerous tourist stations. The two organizations which are held chiefly responsible for the greatest achievements in the field of tourist economy are: the Polish Tatra Association and the Association for the Promulgation of Skiing. Among the most important realizations of the 30s of the 20th c. one ought to mention the tourist shelters: on Pikuj in the Bieszczady Mountains, on Doboszanka and Rafajłowa in the Gorgany, on Kostrzyca, Kukul and Maryszewska in the Czarnohora as well as on Burkut in the Połoniny Hryniawskie.