

Grzegorz Sychalski

Politechnika Koszalińska

ROLA KAPITAŁU INTELEKTUALNEGO W ROZWOJU POLSKIEGO AGROBIZNESU

INTELLECTUAL CAPITAL ROLE IN THE DEVELOPMENT PROCESS OF POLISH AGRIBUSINESS

Słowa kluczowe: Kapitał intelektualny, rozwój, agrobiznes

Key words: *intellectual capital, development, agribusiness*

Synopsis. Artykuł przedstawia analizę roli kapitału intelektualnego w polskim agrobiznesie. Autor skonstruował model kapitału intelektualnego, który zakłada, iż na sumę zasobów niematerialnych gospodarki wpływają: kapitał ludzki, kapitał innowacyjny, kapitał instytucjonalny oraz kapitał społeczny. Następnie opisał poszczególne składowe modelu w polskiej gospodarce żywnościowej, ze szczególnym uwzględnieniem przemian systemowych w ostatnich latach. Na podstawie przeprowadzonych analiz można wyciągnąć wniosek, iż jakość kapitału intelektualnego polskiego agrobiznesu jest niska, a inwestycje w tym obszarze niedostateczne. Przedsiębiorstwa w swych strategiach rozwojowych koncentrują się głównie na zasobach materialnych i zwiększaniu przychodów ze sprzedaży. Brakuje także spójnego programu wsparcia kapitału intelektualnego w polityce gospodarczej szczebla rządowego. Tymczasem wzrost jakości kapitału intelektualnego jest warunkiem poprawy konkurencyjności całego polskiego agrobiznesu, szczególnie w sytuacji globalnego rynku produktów żywnościowych.

Wstęp

Podstawowe relacje w systemie gospodarczym nawiązują się między przedsiębiorstwem a gospodarstwem domowym i zostają uwidocznione na dwóch elementarnych rynkach: na rynku zasobów produkcyjnych gdzie gospodarstwo domowe oferuje kapitał, ziemię i pracę, a przedsiębiorstwo nabywa te czynniki produkcji oraz na rynku dóbr i usług, na którym firmy przedstawiają wyprodukowane produkty, a konsumenci kupują je po cenach rynkowych. We współczesnej gospodarce najważniejszym czynnikiem produkcji jest praca decydująca o wykorzystaniu pozostałych czynników i kreująca innowacje i myśl organizacyjną. W ten sposób wartość przedsiębiorstwa w mniejszym stopniu zależy od jego zasobów materialnych i finansowych, a w większym jest tworzona przez kapitał intelektualny, rozumiany jako różnicę między wartością rynkową firmy a wartością księgową organizacji [Edvinsson, Malone 2001]. Obejmuje on wiedzę, umiejętności i doświadczenie w zasobach ludzkich, ale także wszelkie aktywa niematerialne jak prawa własności, marka i relacje rynkowe budowane w procesie rozwoju firmy i kształtujące jej pozycję konkurencyjną.

Stopniowo elementy kapitału intelektualnego przenoszą się z poziomu mikroekonomicznego na szczebel mezoekonomiczny dotyczący wspólnoty samorządowej i ostatecznie kształtują obraz makroekonomiczny całej gospodarki. Od połowy lat 90. XX w., gdy szwedzka firma Skandia, wskazała rolę kapitału intelektualnego w strategii rozwoju koncernu przyjmuje się, iż jest on kluczowym czynnikiem konkurencyjności poszczególnych gałęzi, szczególnie w warunkach gospodarki informacyjnej opartej na wiedzy. Nie można więc analizować procesów rozwoju polskiego agrobiznesu bez oceny wpływu kapitału intelektualnego, w sytuacji trwającej jeszcze transformacji systemowej oraz wyzwań wynikających z uczestnictwa Polski w Unii Europejskiej. Opracowanie ma na celu wskazanie głównych charakterystyk kapitału intelektualnego w jego modelu makroekonomicznym. Źródłem analiz jest dostępna statystyka publiczna oraz model zaproponowany przez autora zrównoważonego rozwoju agrobiznesu w aspekcie subsystemu gospodarki narodowej.

Agrobiznes a kapitał intelektualny

Agrobiznes stanowi podsystem modelu gospodarczego związany z wytwarzaniem podstawowych artykułów żywnościowych, którego rdzeniem jest sektor Warmingu, czyli przedsiębiorstw rolnych wykorzystujących ziemię jako podstawowy czynnik produkcji. Zwykle wyróżnia się trzy główne agregaty tego subsystemu:

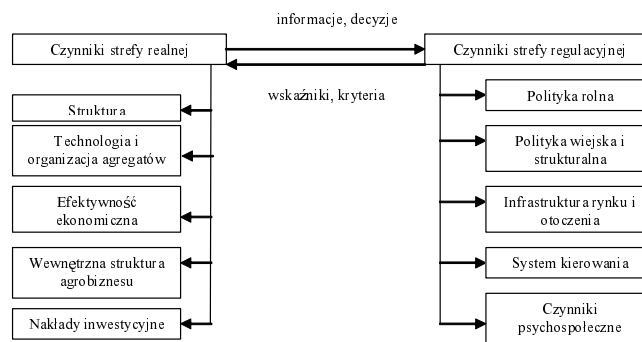
- przedprodukcyjny obejmujący cały przemysł środków produkcji rolniczej takich, jak: nawozy, paliwa, środki ochrony roślin czy linie technologiczne,
- zielonego przemysłu (farmingu) który jest odpowiedzialny za wytwarzanie surowców pochodzenia rolniczego i służących produkcji żywności, jak i coraz częściej stanowiących źródło energii lub innych wyrobów nieżywnościowych (włókna naturalne, biokompozyty),
- agregat przetwórczy i marketingowy, związany z przemysłem rolno-spożywczym oraz sferą handlową, który wchodzi w bezpośrednie relacje z konsumentem i kształtuje strukturę ostatecznej podaży agrobiznesu.

Obok agregatów produkcyjnych w strukturze agrobiznesu wyróżnia się wiele instytucji o charakterze usługowym, jak sektor: finansowo-ubezpieczeniowy, edukacyjno-szkoleniowy, doradczy, badawczo-rozwojowy, zarządczy i marketingowy. Całość subsystemu wchodzi w relacje rynkowe i podlega oddziaływaniu polityki gospodarczej. Budując model rozwojowy należy zidentyfikować determinanty agrobiznesu (rys. 1)

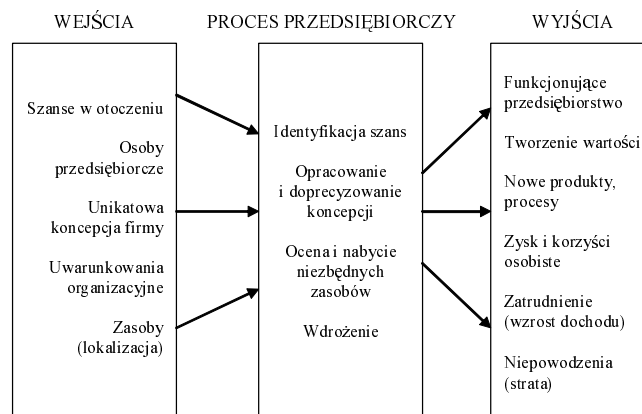
Aby subsystem agrobiznesu mógł się rozwijać niezbędne są procesy przedsiębiorczości, czyli podejmowania ryzyka ekonomicznego, kreatywności, innowacyjności w oparciu o istniejącą lub nowo tworzoną organizację (rys. 2).

Cały proces przedsiębiorczości jest możliwy tylko przy wysoko rozwiniętym kapitale intelektualnym, traktowanym jako ogół niematerialnych aktywów ludzi, przedsiębiorstw, społeczności, regionów i instytucji, które odpowiednio wykorzystane stają się źródłem obecnego i przyszłego dobrostanu w przestrzeni ekonomicznej [Raport o kapitale... 2008]. Jednym z istotniejszych rezerwuarów tych zasobów są instytucje, które Bank Światowy ocenił w sposób parametryczny i uznał, że w skali gospodarki narodowej 57% – wartości instytucjonalnych pochodzi z praworządne demokratycznego państwa i jego form organizacyjnych, a 36% tego kapitału instytucjonalnego ma swoje źródło w systemie edukacyjnym [Sorman 2008].

Autorzy polskiego raportu rządowego są zdania, że rola kapitału intelektualnego dla utrzymani trwałego rozwoju państw jest fundamentalna, gdyż wiele gospodarek o podobnych zasobach naturalnych i majątkowych rozwija się zupełnie inaczej poprzez zróżnicowanie kapitału intelektualnego (np. Chile i Argentyna lub Hiszpania i Włochy). Zdolność budowania kapita-



Rysunek 1. Determinanty rozwoju agrobiznesu
Źródło: opracowanie własne.



Rysunek 2. Zintegrowany model przedsiębiorczych wejść i wyjść
Źródło: opracowanie własne na podstawie Lichtarski 2003.

łu intelektualnego zależy od umiejętności działania strategicznego (długofalowego), gotowości do uczenia się, zaufania do mechanizmów rynkowych oraz sprawnego kierowania operacyjnego zasobami. Według tego modelu kapitał intelektualny obejmuje:

- kapitał ludzki zgromadzony w pracownikach, ich wiedzy, umiejętnościach i motywacji do pracy,
- kapitał strukturalny zebrany w namacalnych elementach infrastruktury systemu edukacji i innowacji, placówkach naukowych, badawczych, infrastrukturze teleinformatycznej, własności intelektualnej,
- kapitał społeczny obejmujący normy postępowania, wzajemne zaufanie i aktywność obywatelską,
- kapitał relacyjny, związany z wizerunkiem zewnętrznym gospodarki i kraju, poziomem integracji z globalnym systemem, atrakcyjnością dla zagranicznych partnerów, także pozaekonomicznych.

W ramach tego modelu opracowano system pomiarowy pozwalający ocenić miarę kapitału intelektualnego w ramach poszczególnych pokoleń. Wartości dla wybranych krajów od - kilku do kilkudziesięciu wskaźników pozwoliły obliczyć indeks dla każdego kraju [Raport o kapitale... 2008]. Polska w porównaniu do 10 państw europejskich zajęła:

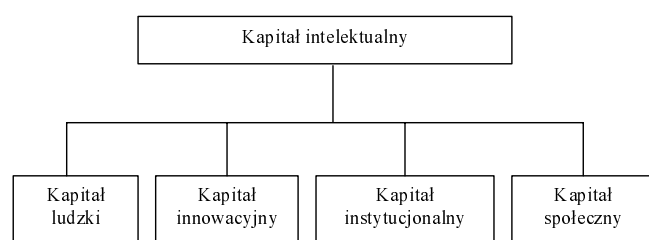
- 13 miejsce w pokoleniu dzieci i młodzieży,
- 14 miejsce dla pokolenia studentów,
- 14 miejsce dla pokolenia dorosłych,
- 16 miejsce dla pokolenia seniorów.

Dla potrzeb tego opracowania wykorzystano założenia powyższego modelu modyfikując go na potrzeby agrobiznesu, w którym niektóre składowe należy zdefiniować inaczej.

Przede wszystkim w rozwoju agrobiznesu przyjmujemy europejski system zarządzania wartością przedsiębiorstwa, który obok efektywności ekonomicznej zasobów uwzględnia także rolę wielu grup określanych mianem interesariuszy. Zaliczamy do nich klientów firmy zadowolonych z towarów i usług, dostawców komponentów, związki zawodowe, organizacje samorządowe i wspólnoty lokalne, pośrednio powiązane z działalnością firmy. Mówimy wówczas o społecznej odpowiedzialności przed-

siębiorstwa i tworzymy podstawy jego zrównoważonego i długotrwałego rozwoju [Dudycz 2005].

Takie założenie dotyczące całego systemu gospodarki żywnościowej wpisuje się we współczesne trendy Wspólnej Polityki Rolnej Unii Europejskiej i pozwala na konkurowanie na rynku wspólnotowym. W tym kontekście kapitał intelektualny agrobiznesu tworzyć będą kapitał ludzki, kapitał społeczny, kapitał instytucjonalny oraz kapitał innowacyjny (rys. 3).



Rysunek 3. Model kapitału intelektualnego agrobiznesu
Źródło: opracowanie własne.

Tabela 1. Mieszkańcy wsi w Polsce w roku 2007

Wyszczególnienie	Liczba mieszkańców [tys.]	struktura [%]
Ludność w Polsce ogółem	14 619,7	38,3
Mieszkańcy gospodarstw domowych z użytkownikami gospodarstwa rolnego powyżej 1 ha	8 504,9	22,0
Mieszkańcy gospodarstw domowych do 1 ha UR związanych z rolnictwem	3 881,26	10,1
Pozostali mieszkańcy wsi	2 233,54	5,8

Źródło: opracowanie własne na podstawie Rocznika Statystycznego 2006, 2007.

Kapitał ludzki w agrobiznesie

Z punktu widzenia subsystemu gospodarki narodowej rozwój kapitału ludzkiego można oceniać pod kątem liczby, struktury i potencjału ludności w wieku produkcyjnym, ze szczególnym uwzględnieniem osób zamieszkujących obszary wiejskie, gdzie zlokalizowana jest w większości działalność przedsiębiorstw rolniczych.

Aktualnie według GUS polskie obszary wiejskie zamieszkuje 14,7 mln osób, co stanowi 38,2% ogółu ludności (tab. 1). Mimo prognozowanego w następnych latach spadku ogólnej populacji w kraju, na obszarach wiejskich obserwowac będziemy trend wzrostowy i do roku 2015 tereny nieurbanizowane w Polsce zamieszkiwać

będzie 14,83 mln osób [Krajowy Plan 2007].

Średnia wieku mieszkańca wsi w Polsce wynosi 35 lat, co oznacza, że społeczność wiejska stanowi ważną i liczną grupę podlegającą procesom edukacyjnym. W roku 2012 50% ogólnej liczby młodych pracowników będzie mieszkała na terenach wiejskich (ok. 1,6 mln) i powinna zdobyć wiedzę i kwalifikacje niezbędne na konkurencyjnym rynku pracy. Tymczasem zbyt duża liczba wiejskich gospodarstw domowych w Polsce zależy od działalności rolniczej (tab. 2).

Łownym miernikiem jakości kapitału ludzkiego jest poziom wykształcenia, choć ma on charakter formalny i nie oddaje rzeczywistych kwalifikacji zasobów ludzkich. Niemniej jednak

Tabela 2. Gospodarstwa domowe obszarów wiejskich w Polsce w latach 2006-2008

Gospodarstwa domowe	Liczba gosp. domowych [tys.]	struktura [%]
Ogółem	13 337,00	100
Na obszarach wiejskich	3 178,76	23,8
Użytkujących gospodarstwo rolne powyżej 1 ha	1 621,17	12,2
Bez gospodarstwa powyżej 1 ha, ale związanych z rolnictwem	1 176,14	8,8
Pozostałe gospodarstwa domowe na wsi	381,45	2,9

Źródło: jak w tab. 1.

Tabela 3. Struktura ludności (w wieku 13 lat i więcej) według wykształcenia

Rejon	Wykształcenie ludności [%]				
	wyższe	policealne i średnie	zasadnicze zawodowe	gimnazjalne	podstawowe i niepełne podstawowe
Miasto	17,5	38,0	21,3	4,4	18,8
Wieś	5,4	24,5	29,4	5,8	34,9

Źródło: jak w tab. 1.

widać, że wzrasta liczba wykształconych mieszkańców wsi, a młodzi absolwenci szkół średnich coraz częściej studiują (tab. 3). Ogólny poziom wykształcenia ludności wiejskiej jest jednak wyraźnie niższy od mieszkańców miast, co wciąż pogarsza konkurencyjność i poziom kapitału intelektualnego. Tym bardziej, że przedsiębiorczość jest dodatnio skorelowana z poziomem wykształcenia.

Jest jednak element przewagi jakości kapitału ludzkiego obszarów wiejskich nad ludnością miejską. Jest nim współczynnik aktywności zawodowej, czyli zaangażowanie w działalność zarobkową o charakterze pracy najemnej lub własnej aktywności. Analiza wskaźników w latach 1995-2007 wyraźnie pokazuje większą przedsiębiorczość ludności wiejskiej w tym zakresie, co przekłada się na niższą stopę bezrobocia na wsi (tab. 4). Źródłem tej przewagi mieszkańców wsi jest niższy przeciętny dochód z podstawowej działalności rolniczej w stosunku do dochodów z innych form zawodowych, ale także różnica w mentalności na obszarach wiejskich, w których powszechna była i jest wielozawodowość.

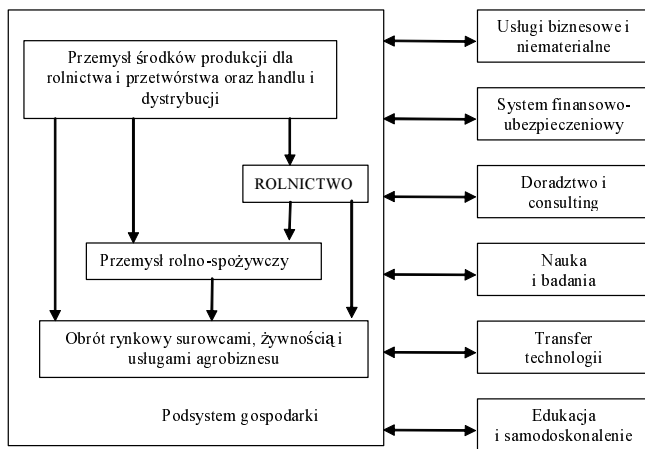
Analizy statystyczne źródeł utrzymania opisują, że blisko połowa ludności wiejskiej w Polsce utrzymuje się z pracy, z tego ok. 35% z pracy poza rolnictwem. Spośród ludności wiejskiej posiadającej własne źródło dochodu – 80% ma tylko jedno źródło, zaś 20% – dwa źródła utrzymania. Poza pracą istotnym źródłem dochodów są świadczenia emerytalno-rentowe (ok. 39%), a około 8% ludności otrzymuje liczne świadczenia socjalne [Krajowy Plan... 2007].

W polskim rolnictwie procesy restrukturyzacji i modernizacji gospodarstw. Mają one istotny wpływ na liczbę zatrudnionych, która systematycznie spada i w roku 2015 nie będzie przekraczać 11% ogólnej liczby pracujących. Te procesy nie dotyczą pozostałych agregatów agrobiznesu,

Tabela 4. Aktywność ekonomiczna ludności w wieku 15 i więcej lat w latach 1995-2007

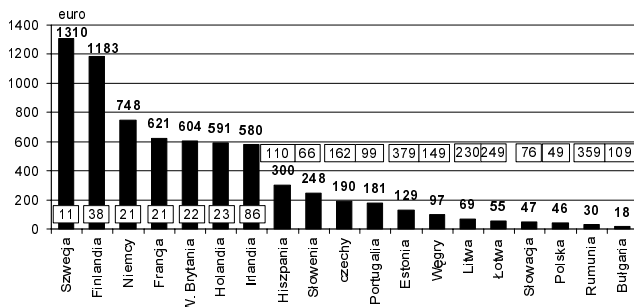
Wyszczególnienie	Aktywność ludności [%] w latach					
	1995	2000	2003	2004	2005	2007
Współczynnik aktywności zawodowej						
Ogółem, w tym:	58,4	56,6	54,7	54,7	54,9	54,8
miasto	57,2	56,1	54,1	54,0	54,2	54,3
wieś	60,5	57,4	55,8	56,0	56,0	56,1
Wskaźnik zatrudnienia						
Ogółem, w tym:	50,7	47,5	44,0	44,3	45,2	45,4
miasto	49,3	46,3	42,9	43,3	44,1	44,3
wieś	53,1	49,0	45,9	46,1	47,0	47,6
Stopa bezrobocia						
Ogółem w tym:	13,1	16,1	19,6	19,0	17,7	12,4
miasto	13,7	17,0	20,8	19,8	18,7	11,6
wieś	12,2	14,6	17,8	17,6	16,1	12,7

Źródło: jak w tab. 1.



Rysunek 4. Zależności ekonomiczne agrobiznesu wielofunkcyjnego

Źródło: opracowanie własne.



Rysunek 5. Nakłady na badania i rozwój w wybranych krajach przeliczeniu na jednego mieszkańca

Źródło: Eurostat 2009.

na trzecim miejscu od końca w Unii Europejskiej, przykładowo Szwedzi wydają średnio 1300 euro rocznie w postaci nakładów na rozwiązania innowacyjne. W Polsce wzrost wydatków na sferę B + R jest nieznaczny (50% od roku 2000) w porównaniu do państw o słabszej pozycji ekonomicznej. Dla przykładu Estonia podniosła wydatki badawczo-rozwojowe od 2000 roku blisko czterokrotnie (rys. 5).

Analizy sektorowe wskazują, że nakłady na badania i rozwój ponoszone przez prywatne przedsiębiorstwa w Polsce rosną wolniej, niż te ponoszone przez sektor publiczny. Także w firmach gospodarki żywnościowej dynamika *per capita* od 2000 roku wyniosła zaledwie 25% wobec 64% wzrostu w sektorze publicznym [Eurostat 2006-2008]. Polskie przedsiębiorstwa agrobiznesu skupiają się na podnoszeniu konkurencyjności przez innowacje produktowe, procesowe, marketingowe i organizacyjne, ale głównie na zasadzie odtwórczej, korzystając z licencji lub koncepcji wcześniej wypracowanych. Boją się natomiast ryzyka wysokich nakładów na badania bez gwarancji oczekiwanych przyrostów dochodów.

Jest jednak szansa poprawy kapitału innowacyjnego polskiego agrobiznesu, gdyż w latach 2007-2013, z łącznej kwoty 67,3 mld euro – około 10% jest przeznaczonych na innowacyjność przedsiębiorstw także w formie wsparcia projektów naukowych i badawczo-wdrożeniowych.

Aby doszło do rozwoju kapitału innowacyjnego niezbędne jest powstanie sprawnego zaplecza instytucjonalnego, kształtującego zachowania przedsiębiorców poszczególnych agregatów agrobiznesu. Procesy rozwojowe zależą bowiem z jednej strony od uwarunkowań rynkowych obserwowanych także w skali globalnej, a z drugiej strony od instytucji tworzących określony model polityki gospodarczej i wsparcia podmiotowego. W polskim agrobiznesie funkcjonuje powierniczy system instytucjonalny, który realizuje zadania kontrolne, wspierające i kierunkujące za pośrednictwem grupy podmiotów [Parzuchowski 2006]:

gdzie obserwujemy wzrost zatrudnienia, przede wszystkim w sektorach usługowych. Także jakość kapitału ludzkiego pod względem poziomu wykształcenia, umiejętności, wiedzy i motywacji do pracy systematycznie się podnosi w agregatach przedprodukcyjnym i handlowym.

Kapitał innowacyjny i instytucjonalny

W fazie gospodarczego rozwoju opartego na wiedzy i wykorzystaniu informacji jednym z ważniejszych czynników konkurencyjności jest innowacyjność rozumiana jako wykorzystywanie w działalności gospodarczej rozwiązań twórczych powstających w sferze badań i rozwoju. Kapitał innowacyjny agrobiznesu jest szczególnie zależny od transferu nowoczesnych technologii oraz od stałej współpracy przedsiębiorstw z instytucjami naukowymi, doradczymi czy edukacyjnymi (rys. 4).

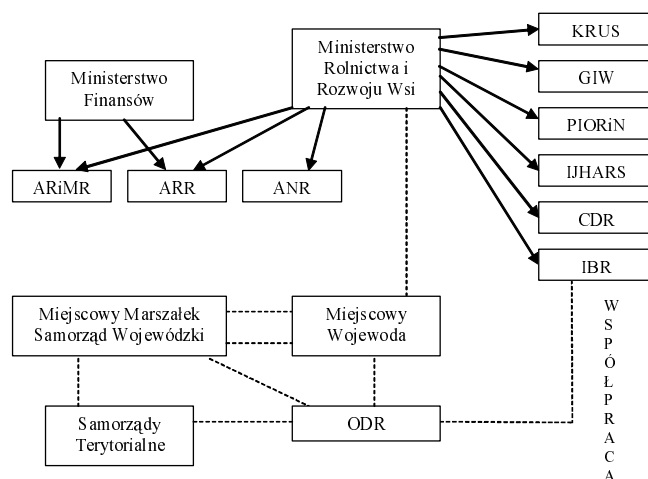
W praktyce miarą rozwoju kapitału innowacyjnego jest poziom nakładów na badania i rozwój w danej gospodarce narodowej. W Polsce w 2007 r. przeciętne wydatki na ten obszar *per capita* wyniosły 46,3 euro na osobę. Sytuuje to nasz kraj

- Agencja Restrukturyzacji i Modernizacji Rolnictwa (ARiMR) – główna agencja płatnicza dla środków Wspólnej Polityki Rolnej,
- Agencja Rynku Rolnego (ARR) – agencja płatnicza w zakresie instrumentów stabilizacyjnych na rynku żywnościowym,
- Agencja Nieruchomości Rolnych (ANR) – dawniej Agencja Własności Rolnej Skarbu Państwa – instytucja zarządzająca majątkiem państwowym w rolnictwie i kształtująca rynek nieruchomości rolniczych,
- Kasa Rolniczego Ubezpieczenia Społecznego (KRUS) – organizacja odpowiedzialna za wypłatę emerytur i rent rolniczych,
- Główny Inspektorat Weterynarii – podmiot odpowiedzialny za bezpieczeństwo weterynaryjne kraju,
- Państwowa Inspekcja Ochrony Roślin i Nasiennictwa (PIORiN) – instytucja kontrolująca jakość materiału hodowlanego w produkcji rolniczej,
- Inspekcja Jakości Handlowej Artykułów Rolno-Spożywczych (IJHARS) – podmiot odpowiedzialny za bezpieczeństwo obrotu produktami pochodzenia rolniczego,
- Centrum Doradztwa Rolniczego (CDR) – instytucja koordynująca i wspierająca działalność ośrodków regionalnych w obszarze consultingu,
- Jednostki Badawczo-Rozwojowe podlegające Ministerstwu Rolnictwa i Rozwoju Wsi – instytucje naukowe tworzące podstawy postępu technologicznego i organizacyjnego w agrobiznesie. Taki kształt zaplecza instytucjonalnego w polskiej gospodarce żywnościowej implikuje następujące konsekwencje:
 - szczególną strategiczną pozycję Ministerstwa Rolnictwa i Rozwoju Wsi,
 - niejednoznaczne kompetencje instytucji administracji rządowej i samorządowej,
 - brak rozdzielenia instrumentów polityki inwestycyjno-rozwojowej od mechanizmów wsparcia socjalnego,
 - niedostateczną koordynację działań poszczególnych instytucji.

Obecną strukturę kapitału instytucjonalnego polskiego agrobiznesu przedstawiono na rysunku 6. Kapitał instytucjonalny powinien być wzmacniany w procesie doskonalenia poszczególnych organizacji w zakresie majątku osobowego i rzeczowego, ale także przez ewolucyjne przekształcenia całego modelu. W tym kontekście można zaproponować integrację instytucji powierniczych w dwa filary polityki wobec rolnictwa i gospodarki żywnościowej. Pierwszy filar to Agencja Bezpieczeństwa Żywnościowego, która łącząc inspekcje weterynaryjną, fitosanitarną oraz handlową, odpowiadałaby za kompleksową jakość produkcji, dystrybucji i konsumpcji produktów agrobiznesu. Jej rolą byłaby na identyfikacji i eliminacji wszelkich zagrożeń w całym łańcuchu żywnościowym od producenta środków dla produkcji rolnej aż do indywidualnego konsumenta towaru. Monitorowanie ryzyka zdrowotnego i środowiskowego, zwalczanie chorób zwierzęcych i roślinnych oraz prowadzenie działań ewidencyjnych oraz informacyjnych – to podstawowe zadania proponowanej instytucji.

Drugi filar polskiej polityki wobec agrobiznesu winny tworzyć zintegrowane agencje płatnicze. Instytucją integracyjną mogłaby zostać Agencja Rozwoju Obszarów Wiejskich [Koncepcja 2006], której powstanie ułatwiłoby koordynację instrumentów Wspólnej Polityki Rolnej zarówno w odniesieniu do płatności bezpośrednich jak i do programów o charakterze strukturalnym.

Obok tych dwóch filarów istotnymi elementami modelu instytucjonalnego powinny pozostać ośrodki doradztwa rolniczego, szkoły i uczelnie rolnicze oraz jednostki badawczo-rozwojowe, które przez kreowanie rozwiązań innowacyjnych łączą kapitał instytucjonalny z kapitałem innowacyjnym.



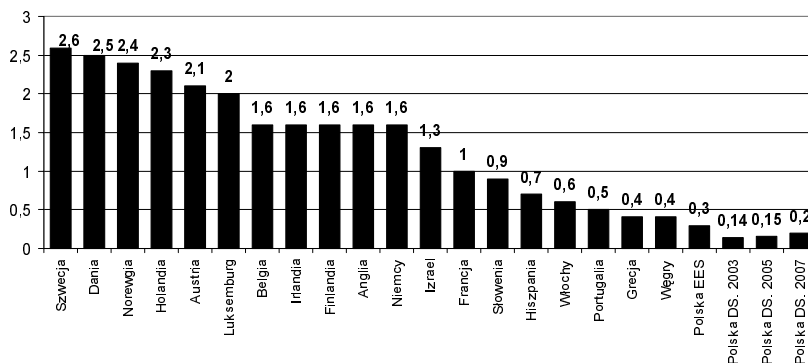
Rysunek 6. Podległość jednostek polityki rolnej w Polsce
 Źródło: Krajowy Program... 2008.

Kapitał społeczny

Francis Fukuyama i inni współcześni ekonomiści identyfikują triadę zasobów, kształtujących efektywność systemu gospodarczego. Są to kapitał materialny (ziemia, inwestycje, finanse), kapitał ludzki oraz kapitał społeczny. O ile dwa pierwsze rodzaje kapitału są dobrze opisane oraz mierzone, o tyle kapitał społeczny wymyka się spod precyzyjnej analizy naukowej, ze względu na swoją specyfikę. Jest on traktowany najogólniej jako suma relacji międzyludzkich, systemów norm i zasad współżycia oraz podzielanych wartości, które wnoszone do powtarzanych wartości budują atmosferę zaufania i aktywności obywatelskiej [Fukuyama 2004]. Jest on zwykle ucieleśniony poza jednostką, w strukturze społecznej i bywa uruchamiany dla realizacji różnych celów ekonomicznych. Jego rozwój uruchamia przedsiębiorczość indywidualną i zespołową, pozwala osiągnąć efekty synergiczne oraz wyzwala kreatywność oraz mobilność wśród członków społeczności.

W ujęciu makroekonomicznym jest czynnikiem wzrostu konkurencyjności, zwiększa adaptacyjność gospodarki i pozwala korzystać ze zjawisk globalizacyjnych. W skali mezoekonomicznej tworzy partnerstwo sektorowe i sprzyja powiązaniom między uczestnikami rynku. W aspekcie mikroekonomicznym - obniża koszty transakcyjne przełamując bariery nieufności i podejrzliwości. W podsystemie agrobiznesu rozwój kapitału społecznego może zwiększyć liczbę grup producenckich i marketingowych oraz ułatwić integrację całego łańcucha żywnościowego.

Trudno jednoznacznie określić poziom kapitału społecznego agrobiznesu w Polsce. Najczęściej wykorzystuje się do tego celu miary jakościowe, wyprowadzone z badania opinii publicznej charakteryzujące aktywność społeczeństwa oraz poziom wzajemnego zaufania. Wskaźnik aktywności obywatelskiej opisywany w diagnozie społecznej Polaków dotyczy liczby organizacji pozarządowych, do których należą respondenci w wieku 18 i więcej lat. W Polsce miara ta jest bardzo niska i wynosi: 0,15 w roku 2005 i 0,2 w roku 2007 (rys. 7).



Rysunek 7. Przeciętna liczba organizacji, do których należą respondenci w wieku 18 i więcej lat

Źródło: Diagnoza społeczna... 2008.

Oznacza to, że przeciętnie co piąty dorosły Polak jest członkiem jakiegokolwiek organizacji pozarządowej, podczas gdy w Szwecji i Danii przeciętny obywatel należy do ponad dwóch takich instytucji. Stowarzyszenia, fundacje i organizacje charytatywne to miejsca nie tylko realizacji swoich zainteresowań, ale także formy nawiązywania kontaktów i przekazywania informacji, które w warunkach terenów wiejskich pełnią ważną funkcję strukturotwórczą.

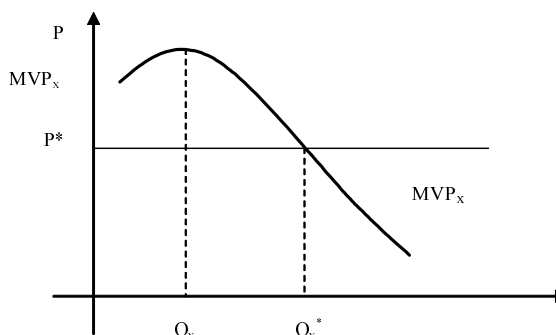
Drugim pośrednim miernikiem poziomu kapitału społecznego jest wskaźnik wzajemnego zaufania obywateli danego kraju. W tym zakresie Polacy wykazują daleko posuniętą nieufność wobec swoich potencjalnych partnerów gospodarczych. Zaledwie 10-12% polskiego społeczeństwa z zasady ufa spotykanym na swojej drodze życiowej współuczestnikom życia społecznego. Oznacza to, iż brak jest psychospołecznych podstaw do działania zespołowego i wszelkie przedsięwzięcia realizowane są zgodnie z zasadą ograniczonego zaufania (rys. 8).

W polskim agrobiznesie w latach 1990-2008 obserwowaliśmy niewielką zmienność jakości kapitału społecznego. W pierwszym okresie tego przedziału nastąpił lekki wzrost wskaźników ufności, ale w ostatnich latach doszło do ich ponownego obniżenia. Oznacza to, że zmiana mentalności społecznej jest procesem długotrwałym i może następować jedynie w perspektywie pokoleniowej, przy sprzyjających uwarunkowaniach zewnętrznych. Jest jednak szansa, że w agregacie Warmingu, w którym kapitał społeczny zależy głównie od relacji mieszkańców obszarów wiejskich, elementy tradycji, dziedzictwa kulturowego i związków lokalnych spowodują poprawę zależności społecznych w krótszym czasie.

Szczególną rolę w doskonaleniu jakości kapitału społecznego spełniają podmioty systemu edukacyjnego. Wszystkie szczeble zreformowanego modelu oświaty w Polsce realizują misję kształcenia społeczeństwa i w jej ramach propagują postawy otwartości i wzajemnego poszanowania. Upowszechnienie zasady kształcenia ustawicznego, w powiązaniu z inicjatywami współpracy regionalnej i lokalnej, jest źródłem postępu społecznego całego agrobiznesu.

Przygotowanie strategii rozwoju lokalnego w kooperacji z samorządem rolniczym, ośrodkami doradztwa rolniczego oraz organizacjami społeczno-zawodowymi może

być przykładem kreatywnej postawy instytucji edukacyjnych w rozwoju kapitału społecznego. Podobnie, jak tworzenie parków technologicznych, inkubatorów przedsiębiorczości i organizacji transferujących innowacyjne rozwiązania do przedsiębiorstw komercyjnych agrobiznesu.



Rysunek 8. Równowaga firmy agrobiznesu przy zwiększaniu kosztów kapitału intelektualnego

Źródło: opracowanie własne na podstawie: Bednarek i in. 2009.

Podsumowanie

Zjawiska ekonomiczne w polskim agrobiznesie można rozpatrywać na czterech płaszczyznach. Pierwsza dotyczy otoczenia społecznego, w którym kultura, obyczaje czy przekonania etyczne kształtują zachowania rynkowe i wyznaczają relacje między podmiotami gospodarczymi. Druga płaszczyzna to otoczenie instytucjonalne mechanizmu rynkowego, na której system prawny i reguły administracyjne stymulują lub ograniczają działalność ekonomiczną. Płaszczyzna trzecia, to przedsiębiorstwa i gospodarstwa domowe tworzące rdzeń systemu gospodarczego w poszczególnych agregatach i opierające swoją działalność na decyzjach ludzi zarządzających poszczególnymi podmiotami. Płaszczyzna czwarta to wszelkie elementy przedsiębiorczości i innowacyjności, decydująca o poziomie konkurencyjności poszczególnych przedsiębiorstw, agregatów i całego sektora agrobiznesu.

Każda z tych płaszczyzn jest opisana w przedstawionym modelu kapitału intelektualnego jako niezależne elementy, czyli kapitał: społeczny, instytucjonalny, ludzki i innowacyjny. Każdy z nich podlega ewolucji wraz z rozwojem rynku globalnego oraz gospodarek narodowych, a zakres i tempo zmian zależą od wielu uwarunkowań rynkowych i interwencyjnych. Jednocześnie pojawia się proces wzajemnych powiązań tych kapitałów, które mają charakter interakcyjny i wywołują efekty synergiczne.

Wiele zależy od ogólnego poziomu rozwoju gospodarczego mierzonego dynamiką zmian Produktu Krajowego Brutto (PKB), ale istotny wpływ na jakość kapitału intelektualnego agrobiznesu ma odpowiednio dobrana i realizowana polityka ekonomiczna w skali globalnej, krajowej i regionalnej.

Z punktu widzenia przedsiębiorstw agrobiznesu kapitał intelektualny może być traktowany jako istotny czynnik produkcji, który nie tylko wpływa na wartość firmy, ale staje się głównym determinantem rachunku marginalnego efektywności produkcji. Choć trudno określić cenę rynkową kapitału intelektualnego, można próbować wyznaczyć równowagę firmy agrobiznesu w sytuacji zwiększania udziału wiedzy, innowacyjności i przedsiębiorczości w ogólnych aktywach przedsiębiorstwa. Zastosowanie rachunku marginalnego ułatwi zarządzanie w tym kontekście i pozwoli na identyfikację kosztów tego szczególnego czynnika produkcji (rys. 8). Gdy na osi poziomej odłożymy nakład kapitału intelektualnego, a na osi pionowej jego cenę to punkt równowagi firmy znajduje się w punkcie przecięcia się krzywej wartości produktu krańcowego czynnika (MVP_x) i linii ceny tego czynnika (kapitału). Zmiana ceny (kosztu) pozwala na zwiększenie nakładu i poprawę efektywności gospodarowania. Zatem w dobrze pojętym interesie sektora agrobiznesu jest obniżanie cen sformalizowanych elementów kapitału intelektualnego takich jak patenty, licencje i inne wartości niematerialne i prawne. Może to następować w wyniku finansowania działalności badawczo-rozwojowej ze środków publicznych i odpowiednio ukierunkowanej polityce innowacyjnej państwa.

Podsumowując można wskazać kilka obszarów wsparcia agrobiznesu w tym aspekcie:

1. Stworzenie i doskonalenie instytucjonalnego systemu publicznego i pozarządowego wspierającego rozwój agrobiznesu.
 2. Doskonalenie systemu edukacji i ciągłego podnoszenia umiejętności pracodawców i pracowników poszczególnych sektorów.
 3. Promowanie postaw aktywności obywatelskiej i społeczeństwa twórczego w oparciu o wzajemne zaufanie.
 4. Budowanie przymusu przedsiębiorczości i innowacyjności w systemie konkurencji systemowej.
- Połączenie naturalnych procesów rynkowych w sektorze gospodarki żywnościowej z racjonalną i skuteczną polityką, pozwoli wzmocnić rolę kapitału intelektualnego i pośrednio zwiększyć efektywność ekonomiczną tego podsystemu gospodarki.

Literatura

- Bednarek K., Będzik B., Majchrzak M.** 2009: Mikroekonomia – pojęcia, prawa, dylematy. Wyd. Economicus, Szczecin, s. 129.
- Diagnoza społeczna. Raport (red. J. Czapiński, T. Panek). 2008: Rada Monitoringu Społecznego, Warszawa, s. 272-273.
- Dudycz T.** 2005: Zarządzanie wartością przedsiębiorstwa. PWE, Warszawa, s. 78.
- Edvinsson L., Malone M.S.** 2001: Kapitał intelektualny. PWN, Warszawa, s. 44.
- Eurostat. 2009: [www.ec.europa.eu/eurostat].
- Fukuyama F.** 2004: Koniec człowieka. Społeczny Instytut Wydawniczy Znak, Kraków, s. 56.
- Koncepcja utworzenia Agencji Rozwoju Obszarów Wiejskich w kontekście Agencji Płatniczej dla wykonywania zadań Wspólnej Polityki Rolnej w szczególności w zakresie PROW 2007-2013. 2006: Ministerstwo Rolnictwa i Rozwoju Wsi, KPMG, Warszawa.
- Krajowy Plan Strategiczny Rozwoju Obszarów Wiejskich na lata 2007-2013. 2007: Ministerstwo Rolnictwa i Rozwoju Wsi, Warszawa.
- Krajowy Program Rozwoju Obszarów Wiejskich. 2008: Ministerstwo Rolnictwa i Rozwoju Wsi, Warszawa.
- Lichtarski J.** 2003: Podstawy nauki o przedsiębiorstwie. Wyd. AE we Wrocławiu, Wrocław, s. 395.
- Parzuchowski L.** 2006: System wspierania wsi. *Nowe Życie Gospodarcze*, nr 12.
- Raport o kapitale intelektualnym Polski. 2008: Zespół Doradców Strategicznych Prezesa Rady Ministrów, Warszawa.
- Rocznik Statystyczny 2006-2008: GUS, Warszawa.
- Sorman G.** 2008: Ekonomia nie kłamie. Wyd. Prószyński i S-ka, Warszawa, s. 57.

Summary

The paper presents the analysis of the intellectual capital role in Polish agribusiness. Author developed the model of intellectual capital which is based on the foundation that non-material components of the economy are divided into: human capital, innovative capital, institutional capital and social capital. Afterwards there is a description of these particular elements in the Polish agribusiness with special consideration of last years system transitions. On the base of carried out researches one can presume that quality of intellectual capital of Polish agribusiness is low and the investments in the area are not-satisfied. The companies in their strategies mainly focus on the material capital elements and on the increase of sale incomes. There is a lack of the integrated program of intellectual capital support in the economic policy of Polish government. But the increase of intellectual capital is the condition of competitiveness improvement of the whole Polish agribusiness, especially in the context of globalization of the food market.

Adres do korespondencji:

prof. dr hab. inż. Grzegorz Spsychalski
 Politechnika Koszalińska
 Zakład Polityki Ekonomicznej i Regionalnej
 ul. Kwiatkowskiego 6E
 75-453 Koszalin
 tel. (94) 343 91 14
 e-mail: grzegorz.spsychalski@tu.koszalin.pl