

Michał Roman

Szkoła Główna Gospodarstwa Wiejskiego w Warszawie

**SZANSE I BARIERY ROZWOJU AGROTURYSTYKI
W GMINIE SUCHOWOLA W OPINII SPOŁECZNOŚCI LOKALNEJ**

*CHANCES AND BARRIERS OF THE DEVELOPMENT OF THE FARM
TOURISM IN THE SUCHOWOLA COMMUNE IN THE OPINION
OF THE LOCAL COMMUNITY*

Słowa kluczowe: agroturystyka, bariery, szanse, gmina Suchowola, rozwój

Key words: agrotourism, barriers, chances, commune Suchowola, development

Synopsis. Zaprezentowano wyniki badań przeprowadzonych w gminie Suchowola w 2009 roku. Wskazują one, że w gminie typowo rolniczej istnieją warunki do rozwoju działalności agroturystycznej. W badaniach zwrócono uwagę na poziom atrakcyjności turystycznej gminy Suchowola, stosunek mieszkańców gminy do turystów, prawdopodobieństwo odniesienia sukcesu przez działalność agroturystyczną, bariery rozwoju działalności agroturystycznej oraz zainteresowanie mieszkańców gminy Suchowola rozpoczęciem działalności agroturystycznej.

Wstęp

W ostatnich latach zauważono zdecydowany wzrost zainteresowania możliwością wypoczynku w gospodarstwach agroturystycznych. Jest to związane m.in. z propagowaniem alternatywnego modelu wypoczynku w stosunku do turystyki masowej. Ludzie przyjeżdżając na wieś, oczekują możliwości wypoczynku w zdrowym i czystym środowisku.

W okresie ciągłego i intensywnego wykorzystania środowiska na cele przemysłowe, zmniejsza się lista miejsc, mających wybitne walory przyrodnicze i krajobrazowe. Walory tych obszarów stanowią mogą okazję do rozwoju turystyki i szansę ich rozwoju. Takim regionem jest właśnie jeszcze niezdegradowane województwo podlaskie, w tym zwłaszcza gmina Suchowola, uznawana za geograficzny środek Europy. Jedną z podstawowych atrakcji, skierowaną przede wszystkim do turystów pragnących spędzić wolny czas, jest bliskość Biebrzańskiego Parku Narodowego. Cechy ekologiczne bagien biebrzańskich świadczą o pierwotności tego obszaru, a rozległość terenu sprawia, że zachowały się tu i bytują, rzadkie gatunki roślin, zwierząt i ptaków, związane z naturalnymi ekosystemami bagiennymi.

Szanse i bariery rozwoju agroturystyki

Jednym z głównych trendów charakteryzujących współczesną turystykę jest rozwój turystyki alternatywnej, przyjaznej środowisku, wykorzystującej naturalne walory dziedzictwa kulturowego i różnorodności przyrodniczej. Funkcję taką pełni z pewnością agroturystyka.

Agroturystyka to forma wypoczynku odbywającego się na terenach wiejskich o charakterze rolniczym, oparta o bazę noclegową i aktywności rekreacyjne związane z gospodarstwem rolnym lub równoważnym i jego otoczeniem (przyrodniczym, produkcyjnym, usługowym) [Drzewiecki 1995].

Polska ma sprzyjające przyrodniczo-krajobrazowe warunki do rozwoju agroturystyki. Wśród czynników wpływających na rozwój agroturystyki można wyróżnić, tzw. czynniki stałe i zmienne. Walory przyrodnicze i kulturowe można uznać jako czynniki stałe. Najważniejsze w rozwoju agroturystyki jest środowisko naturalne. W Polsce istnieje wiele parków narodowych. Tereny te wyróżniają się bogatą, niespotykaną roślinnością i ukształtowaniem terenu. Wraz z innymi obszarami wyróżniającymi się bogactwem w naturalną roślinnością obejmują one niemal cały kraj. Jedynie centralna Polska jest nieco uboższa w obszary leśne, przyleśne i chronione. Jednak nie oznacza to, że nie można tam znaleźć obszarów z roślinnością naturalną lub półnaturalną. O rozwoju agroturystyki decyduje również ukształtowanie terenu, tzn. góry, rzeki, jeziora i lasy. Polska charakteryzuje się dużym zróżnicowaniem ukształtowania terenu (tzn. góry, morze, pojezierza i przyrzecza). Te

wszystkie elementy sprawiają, że Polska jest krajem atrakcyjnym dla turystów, chcących spędzić wakacje aktywnie oraz w kontakcie z naturalnym środowiskiem [Krzyżanowska 2008].

Uwzględniając sytuację ekonomiczną wsi oraz socjologiczną specyfikę społeczności wiejskiej należy zauważyć, iż rozwój agroturystyki w naszym społeczeństwie nie jest procesem łatwym i szybkim. Pomimo, że potrzeby ekonomiczne wsi zachęcają do agroturystyki, to jednak istniejące bariery prawne, organizacyjne i społeczne jej nie sprzyjają. Do głównych czynników utrudniających rozwój agroturystyki w Polsce można zaliczyć [Sikora, Jęczmyk 2005]:

- niewystarczający poziom wiedzy wśród ludności wiejskiej,
- niski poziom rozwoju infrastruktury turystycznej i lokalnej (kanalizacja, wodociągi, oczyszczalnia ścieków, wysypiska śmieci),
- nieprzystosowanie mieszkań wiejskich dla potrzeb turystyki i niski ich standard techniczny,
- niepowiązanie nowego budownictwa mieszkaniowego z tradycyjną architekturą,
- brak zagospodarowania i przystosowania zagród wiejskich dla potrzeb turystyki,
- nieufność i niechęć mieszkańców wsi do przyjmowania turystów (bariera społeczna),
- nieprzystosowanie rolników do przyjęcia i obsługi turystów (słabe zaangażowanie i brak współpracy samorządów lokalnych),
- brak kapitału na wsi dla rozwoju przedsięwzięć agroturystycznych (niskie dochody ludności wiejskiej, brak lub niedostateczna pomoc kredytowa),
- niewystarczającą promocję i reklamę regionu i usług agroturystycznych w kraju i poza granicami.

Charakterystyka rejonu badań

Gmina Suchowola położona jest w środkowej części województwa podlaskiego w powiecie sokólskim, w obrębie Zielonych Płuc Polski, na skraju Biebrzańskiego Parku Narodowego. Obszar gminy szczególnie przystosowany jest do uprawiania turystyki rowerowej i pieszej. Odzwierciedleniem tego są liczne szlaki turystyczne, na trasie których można dostrzec: schrony z czasów II wojny światowej, średniowieczne kurhany, młyny wodne, ruiny dworu we wsi Połomin lub bogato zdobione kapliczki przydrożne.

Przyszłość gminy należy nadal wiązać z rozwojem rolnictwa i jego otoczenia, jak również rozwojem turystyki. Gmina posiada doskonałe walory przyrodniczo-rekreacyjne, co predestynuje ją do rozwoju usług, związanych z aktywnym wypoczynkiem. Położenie niedaleko ważnych dróg krajowych pozwala na łatwy dojazd do gospodarstw agroturystycznych funkcjonujących na terenie gminy.

Wypoczynek w gminie zapewniają dynamicznie rozwijające się gospodarstwa agroturystyczne (np. Rodzinne Gospodarstwo Ekoturystyczne „Uroczanka” w Okopach, k. Suchowoli), oferujące swoim gościom wiele atrakcji, np.: tematyczne domy pracy twórczej, zdrową żywność, kąpiele w ruskiej bani, obozy wędrowne, kuligi, zimowiska i inne.

Cel i metoda badań

Celem badań było poznanie opinii mieszkańców gminy Suchowola dotyczących jej atrakcyjności turystycznej, szans i barier rozwoju działalności agroturystycznej oraz postaw społeczności lokalnej odnoszących się do rozwoju przedsięwzięć agroturystycznych i chęci przyjmowania turystów we własnych gospodarstwach. Do realizacji celu badań wykorzystano metodę sondażu diagnostycznego z techniką ankiety według standaryzowanego kwestionariusza [Merdyk 2003]. Badania przeprowadzono w 2009 roku wśród 54 mieszkańców gminy Suchowola w takich miejscowościach, jak: Okopy, Laudańszczyzna, Bachmackie, Czerwonka, Suchowola, Karpowicze, Głęboczyzna, Rutkowszczyzna i Pokośno.

Wśród badanych było 31 mężczyzn i 23 kobiet. Dominowali mężczyźni z przedziału wiekowego 45-54 oraz kobiety z grupy wiekowej 35-44 lat. Respondenci legitymowali się różnym poziomem wykształcenia: 8 osób – wykształcenie wyższe, 13 – średnie, 18 – zasadnicze zawodowe i 15 – podstawowe. Respondenci w większości wykonywali zawód rolnika, a w przypadku kobiet był to rolnik-gospodyni domowa.

Wyniki badań

Pierwszym uwzględnionym w badaniu tematem była atrakcyjność turystyczna gminy Suchowola. Społeczność wiejska miała możliwość ocenić w skali od 1 do 5 (1 – bardzo słaba, 5 – bardzo duża) atrakcyjność turystyczną gminy. Z przeprowadzonych badań wynika, że 61,0% badanych uznało gminę za atrakcyjną turystycznie. Szczegółowe informacje dotyczące badanej atrakcyjności turystycznej przedstawiono na rysunku 1.

Kolejnym celem badań było określenie sposobów poprawy atrakcyjności turystycznej gminy

Suchowola. Okazało się, że tylko 18,5% mieszkańców wsi ma pomysł na rozwój turystyczny gminy, 72,2% badanych nie miało takiej koncepcji. Pozostali respondenci (9,3%) nie mieli zdania na dany temat. Wśród wymienianych pomysłów były następujące: wytyczanie szlaków turystycznych, promocja zabytków kultury, organizacja kolonii i zimowisk.

Ważnym zagadnieniem dotyczącym rozwoju turystycznego gminy Suchowola było określenie stosunku badanych do turystów. Należy podkreślić, że tylko 11,2% było negatywnie nastawiona do możliwości przyjazdu turystów na tereny gminy (rys. 2).

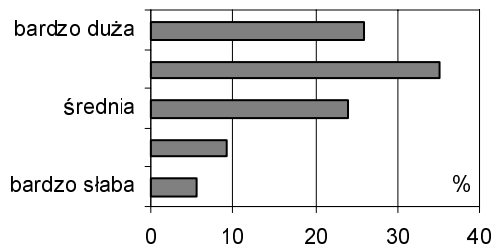
Pozytywny stosunek do przyjezdnych deklarowała ponad połowa respondentów. Na rysunku 3 ukazano zależność stosunku mieszkańców gminy Suchowola do turystów w zależności od wykształcenia. Można stwierdzić, iż osoby z wyższym wykształceniem były pozytywniej nastawione do osób odwiedzających gminę.

W badaniach analizowano również rozwój turystyki wiejskiej (w tym agroturystyki) na danym terenie. W kolejnym pytaniu respondenci mieli możliwość przedstawienia (od 1 – bardzo małe do 5 – bardzo duże) opinii dotyczących prawdopodobieństwa odniesienia sukcesu działalności agroturystycznej 9 w skali od 1 do 5 pkt). Większość badanych (57,4%) była pesymistycznie nastawiona do efektów takich przedsięwzięć (rys. 4).

Kolejnym celem badań było określenie przez mieszkańców korzyści jakie może przynieść działalność agroturystyczna. Najwięcej, bo 40,9% opowiedziało się za tworzeniem nowych miejsc pracy na tym terenie, 23,2% było za zwiększeniem się dochodów ludności i podniesieniem poziomu ich życia, 14,9% było zdania, że pozwoli to zwiększyć dochody w budżecie gminy Suchowola, za poznawaniem nowych ludzi (ich sposobu bycia, kultury) było 7,4%. Pozostała część respondentów była za poprawą wyglądu wsi i otoczenia (5,9%), powstawaniem lub rozwojem innych branż pośrednio związanych z turystyką (usług, handlu, rzemiosła) – 3,9%, podniesieniem rangi gminy w regionie (1,9%). Pozostała część respondentów (1,9%) nie miała zdania na ten temat.

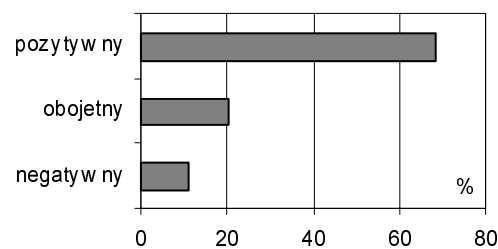
Innym celem badań było poznanie opinii respondentów dotyczących barier rozwoju agroturystyki na tym terenie. Najczęściej wskazywan: brak środków na rozwój tego typu działalności oraz słaba promocja turystyczna regionu (rys. 5).

W badaniach uwzględniono także ocenę poziomu aktywności przedsiębiorczej respondentów. W pytaniu badane osoby mogły wskazać chęć założenia gospodarstwa agroturystycznego, bądź



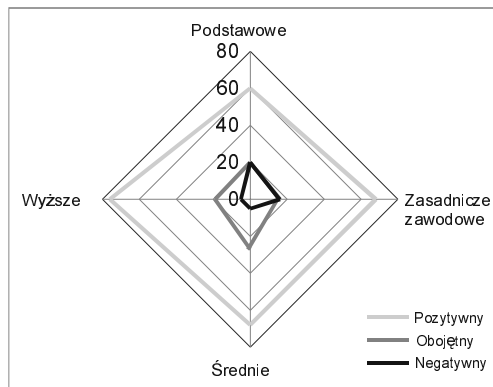
Rysunek 1. Poziom atrakcyjności turystycznej gminy Suchowola według badanych osób

Źródło: opracowanie własne.



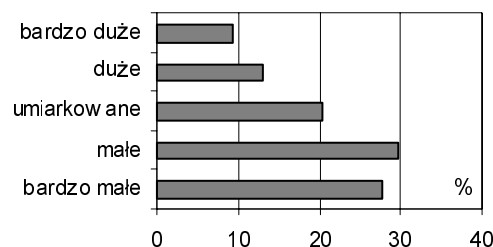
Rysunek 2. Stosunek mieszkańców gminy Suchowola do turystów

Źródło: opracowanie własne.



Rysunek 3. Stosunek mieszkańców gminy Suchowola do turystów według wykształcenia

Źródło: opracowanie własne.



Rysunek 4. Prawdopodobieństwo odniesienia sukcesu przez działalność agroturystyczną w miejscowościach gminy Suchowola w opinii badanych

Źródło: opracowanie własne.

dezaprobatę. Większość badanych osób nie przejawiała zainteresowania rozpoczęciem działalności agroturystycznej. Prawie 1/4 respondentów była zainteresowana adaptacją swoich budynków na cele agroturystyczne (rys. 6).

Zaznaczyć należy, że 85,2% respondentów nie miało wiedzy na temat ewentualnych możliwości pozyskania funduszy na założenie gospodarstwa agroturystycznego.

Wnioski

Przeprowadzone badania dotyczące rozwoju turystyki wiejskiej w gminie Suchowola pozwoliły na wyciągnięcie następujących wniosków:

1. Położenie gminy Suchowola blisko Biebrzańskiego Parku Narodowego i na terenie Zielonych Płuc Polski sprzyja rozwoju turystyki na tym obszarze; świadczyć również może o tym wysoki poziom atrakcyjności turystycznej wskazany przez mieszkańców gminy.
2. Mieszkańcy gminy byli pozytywnie nastawieni do odwiedzających turystów, co również sprzyjać będzie rozwojowi agroturystyki.
3. Wskazane byłoby, aby rolnicy mogli skorzystać z pomocy wsparcia merytorycznego doradców ośrodka doradztwa rolniczego w Szepietowie.
4. Największą barierą rozwoju działalności agroturystycznej w gminie, według opinii badanych, był brak środków finansowych oraz słaba promocja gminy, na co wskazało ponad 4/5 respondentów.
5. Obawa właścicieli gospodarstw rolnych dotycząca możliwości zwrotu kosztów poniesionych na założenie gospodarstwa agroturystycznego była bardzo duża, co przekładało się na małą liczbę gospodarstw agroturystycznych w gminie Suchowola.

Literatura

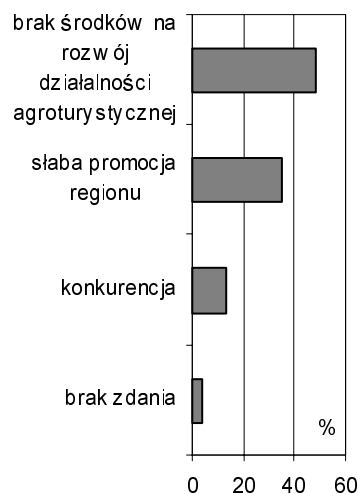
- Drzewiecki M. 1995: Agroturystyka. IW „Świadectwo”, Bydgoszcz, s. 27.
 Krzyżanowska K. 2008: Czynniki determinujące rozwój turystyki wiejskiej w Polsce. [W:] Społeczno-ekonomiczne uwarunkowania rozwoju agroturystyki (red. K. Gutkowska). Wyd. MODR, Warszawa, s. 24-25.
 Merdyk K. 2003: Przedmiot i metoda nauk ekonomicznych. Wyd. Uniwersytetu w Białymstoku, Białystok, s. 94-95.
 Sikora J., Jęczynek A. 2005: Czynniki wspierające i bariery ograniczające rozwój agroturystyki. [W:] Uwarunkowania rozwoju turystyki związanej z obszarami wiejskimi (red. B. Sawicki, J. Bergier). Wyd. PWSZ, Biała Podlaska, s. 37.

Summary

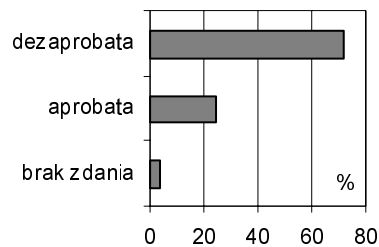
In the article a part of findings conducted in the Suchowola commune was presented. They are indicating scores, that in the commune typically agricultural there are conditions for the development of the activities farm tourism. In examinations they focussed their attention on: level of attraction of the tourist Suchowola commune, attitude of residents of the commune to tourists, probability of being a success by farm tourism activity in towns of the commune, barriers of the development of the activities farm tourism in the commune and making interested residents of the Suchowola commune in the start-up farm tourism.

Adres do korespondencji:

mgr Michał Roman
 Szkoła Główna Gospodarstwa Wiejskiego w Warszawie
 Katedra Ekonomiki, Edukacji Komunikowania i Doradztwa
 ul. Nowoursynowska 166, 02-787 Warszawa
 tel. 503 865 900, e-mail: michal_roman@sggw.pl



Rysunek 5. Bariery rozwoju działalności agroturystycznej w gminie Suchowola w opinii badanych osób
 Źródło: opracowanie własne.



Rysunek 6. Zainteresowanie mieszkańców gminy Suchowola rozpoczęciem działalności agroturystycznej
 Źródło: opracowanie własne.