

Hanna PRÓSZYŃSKA-BORDAS, Bartłomiej FRĄCKIEWICZ

SEGMENTY TURYSTÓW ODWIEDZAJĄCYCH ZALEW SULEJOWSKI I ICH OPINIA O PRZYGOTOWANIU OBSZARU DO TURYSTYKI

SEGMENTS OF VISITORS TO THE SULEJÓW RESERVOIR AND THEIR OPINION ON THE PREPARATION OF THE AREA FOR TOURISM

Zakład Teorii Turystyki, Akademia Wychowania Fizycznego Józefa Piłsudskiego w Warszawie
ul. Marymoncka 34, 00-968 Warszawa, e-mail: hanna.bordas@awf.edu.pl

Summary. The statistical analysis of questionnaire data allowed us to examine the qualitative characteristics of visitors to the region of the Sulejów Reservoir at Pilica (province Lodz) and their reviews on the preparation of the area for leisure activities and on the sustainable development of the zone. In recent decades, recreation resources and tourist attractiveness of the Sulejów Lake decreased, especially when it comes to swimming, due to the pollution by cyanobacteria. Four segments of visitors were distinguished: passive holidaymakers, hikers (walkers, cyclists), sailors and anglers, based on respondents' declared preferences as to forms of leisure at the Sulejów Lake. Socio-demographic characteristics of visitors qualified to each segment and the characteristics of their tourist behaviour (place of origin, length of stay, type of accommodation) were compared. Evaluation of the tourist facilities consisted in assessing the tourism development, public transport, state of roads, state of the environment (water pollution, shores' cleanliness). Opinion on selected barriers to the development of tourism were gathered. Views on the role of various stakeholder in the sustainable development of the tourism were examined.

Słowa kluczowe: turystyka, rekreacja, opinie użytkowników.

Key words: tourism, recreation, users' opinion.

WPROWADZENIE

Zapotrzebowanie społeczeństwa na rekreację w środowisku wodnym i nadwodnym bez konieczności pokonywania dużych odległości od miejsca zamieszkania oraz sama idea turystyki i rekreacji zrównoważonej, zakładająca oszczędne korzystanie z zasobów i sustensywne wykorzystanie dóbr z pożytkiem dla społeczności lokalnej, skłania do wnikliwej analizy możliwości i barier rekreacyjnego wykorzystania sztucznych akwenów śródlądowych. Jeziora jako kompleksowy obszar turystyczny są konglomeratem różnych elementów, wymagając odpowiedniego zarządzania (Lake Tourism... 2006; Dokulil 2014), tym bardziej dotyczy to zbiorników utworzonych na rzekach w celach innych niż rekreacyjne.

Wyróżnienie segmentów turystów na podstawie ich cech osobowych, behawioralnych i psychograficznych jest podstawą badań marketingowych, służąc lepszemu zaspokojeniu potrzeb wszystkich zainteresowanych i tworzeniu strategii rozwoju produktu rekreacyjno-turystycznego (Kaczmarek i in. 2010; Nowacki i Zmyślony 2012; Cohen i in. 2014). Zmiany spowodowane zagospodarowaniem terenu na potrzeby odwiedzających i aktywnością ich

samych implikują konieczność kompensowania tych interferencji i planowania rozwoju zrównoważonego oraz współuczestnictwo różnych grup interesariuszy w podejmowaniu decyzji (Turystyka zrównoważona... 2010).

Głównym celem prezentowanego studium przypadku jest zbadanie cech jakościowych populacji przybywającej w celach rekreacyjnych nad Zalew Sulejowski, wydzielenie segmentów odwiedzających na podstawie deklarowanych preferencji rekreacyjnych oraz analiza cech demograficzno-społecznych i cech pobytu w poszczególnych segmentach a także zróżnicowania opinii o Zalewie i jego funkcji rekreacyjno-turystycznej w podziale na segmenty.

Postawiono następujące pytania: Jakie segmenty uczestników ruchu rekreacyjno-turystycznego można wyróżnić w oparciu o deklarowane przez respondentów preferencje w zakresie form spędzania czasu nad Zalewem Sulejowskim? Jakie są cechy demograficzno-społeczne rekreantów przebywających nad Zalewem Sulejowskim i czy poszczególne segmenty różnią się od siebie? Jakie są cechy ruchu rekreacyjno-turystycznego generowanego przez poszczególne segmenty (miejsce pochodzenia, przebyta odległość do celu podróży, długość pobytu, rodzaj bazy noclegowej)? Jak jest zróżnicowanie opinii o przygotowaniu terenu do rekreacji i turystyki w poszczególnych segmentach? Jak według respondentów grupy interesu powinny działać na rzecz zrównoważonego rozwoju turystyki w rejonie Zalewu Sulejowskiego?

HISTORIA I WSPÓŁCZESNOŚĆ OBSZARU BADAŃ

Turystyka w województwie łódzkim (poza Łodzią) ma charakter przede wszystkim wypoczynkowy, obejmuje pobyty krótkoterminowe, często jednodniowe (Ruch turystyczny... 2012). Wobec braku naturalnych jezior do rekreacji wykorzystywane są sztuczne zbiorniki wodne. Duże znaczenie ma jezioro zaporowe o pow. 27 km² na Pilicy, położone między Smardzewicami i Sulejowem, powstałe w latach 1969–1973 w celach zaopatrzenia Łodzi i Tomaszowa Mazowieckiego w wodę. Zbiornik ma rolę retencyjną i ochrony przeciwpowodziowej; przy stopniu wodnym w Smardzewicach wybudowano elektrownię wodną (Ambrożewski 2013). Od początku Zalew Sulejowski pełni funkcje turystyczno-rekreacyjne. Dominującą formą jest wypoczynek bierny na plażach, trawiastych brzegach i w lasach, przy czym najkorzystniejsze dla człowieka warunki występują w borze mieszanym świeżym (Chojnacka-Ożga i Ożga 2013). Porty jachtowe w Bronisławowie i przy tamie w Smardzewicach dają podstawy do rozwoju żeglarstwa. Zbiornik wraz ze szlakiem wodnym Pilicy jest atrakcyjnym terenem dla kajakarstwa. Na potrzeby wędkarstwa akwen jest corocznie zarybiany, główne odławiane gatunki to leszcz, płoć, okoń, karp, sandacz, szczupak, boleń, także amur; różnorodność ichtiofauny generalnie jednak zmniejsza się.

Możliwość zabudowy turystycznej wokół Zalewu Sulejowskiego uzależniona była od statusu stref ochronnych. Przedłużająca się z powodu kryzysu i transformacji systemowej budowa opaski kanalizacyjnej opóźniła inwestycje w zakresie bazy turystycznej i budownictwa. Chemiczny stan wody w Zbiorniku Sulejowskim wykazuje przekroczone wartości benzo(g, h, i)perylenu i indeno(1, 2, 3-cd)piranu (Raport... 2014). W akwenu ma miejsce akumulacja niesionych przez rzekę osadów mineralnych, materii organicznej i zanieczyszczeń, w tym azotu i fosforu ze źródeł rolniczych, które prowadzą do wzrostu biomasy. Pomiarów wskaźników jakości wody

wskazują na przekroczenie norm i eutrofizację (Jodkowski i Gutkowska 2012). Rozwój fitoplanktonu, w szczególności zakwity sinic i wynikająca z tego obecność toksyn obniża wartość użytkową wody (Kabziński i in. 2006; Kabziński i in. 2008). Pogarszającą się jakość wody powierzchniowej z wadliwie zlokalizowanego ujęcie w Bronisławowie sprawiła, że zdecydowano się na budowę ujęć głębinowych spod dna doliny do zasilania wodociągu zaopatrującego Łódź. Również atrakcyjność rekreacyjno-turystyczna Zalewu spadła, szczególnie jeśli chodzi o możliwość kąpieli. Biomasa zakwitów sinic w postaci kożucha lub piany przenoszona z nurtem i wiatrem gromadzi się w miejscach mniejszej cyrkulacji wody, powodując znaczne stężenie toksyn (Kabziński i in. 2006). Problem polepszenia jakości wody wymaga zmniejszenia dopływu ładunków nutrientów oraz hydromanipulacji (Zalewski i Izydorczyk 2008).

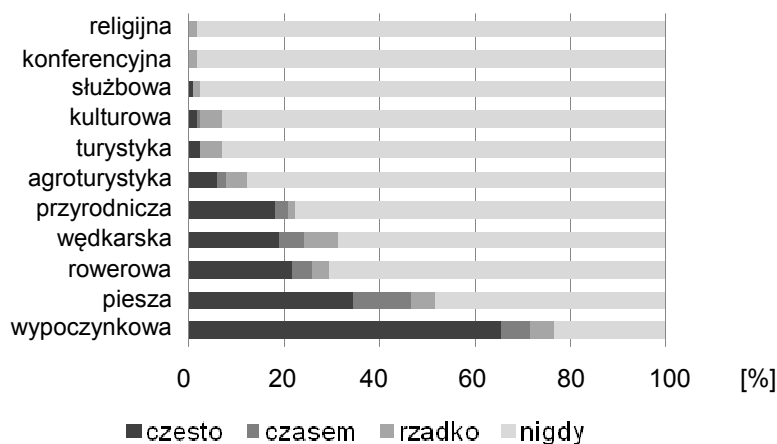
Mimo swoistego impasu ekologicznego w niecce sztucznego akwenu, rejon Zalewu stawia na rozwój turystyki. Bazę noclegową (głównie w okolicach Smardzewic, Bronisławowa, Swolszewic Małych i Sulejowa) stanowią ośrodki wypoczynkowo-szkoleniowe, hotele, kempingi, nieliczne pensjonaty i gospodarstwa agroturystyczne, a także domki letniskowe. Sulejowski Park Krajobrazowy wraz z pozostałymi nadpilicznymi parkami krajobrazowymi oraz położone w dolinie Pilicy historyczne miejscowości rozwijają swoją ofertę turystyczną (Milecka i Różańska 2010). Pojawia się szereg atrakcji turystycznych, inne poddawane są rewitalizacji i ponownemu udostępnieniu. Niestety nie zawsze tak jest – w 2012 r. zlikwidowano popularny ośrodek kempingowy Borki, który był wieloletnim laureatem konkursu „Mister Camping”. Działają regionalne stowarzyszenia, takie jak Stowarzyszenie Przyjaciół Pilicy i Nadpilicza czy Partnerstwo na rzecz rozwoju Obszaru Funkcjonalnego Dolina Rzeki Pilicy.

METODY

W pracy zastosowano metodę sondażu diagnostycznego techniką ankietową z wykorzystaniem formularza, wypełnianego anonimowo przez losowo wybranych 116 respondentów przebywających nad Zalewem Sulejowskim. Badanie prowadzono w miejscach przebywania rekreantów nad Zalewem latem 2013 i jesienią 2014 r. w rejonie Smardzewic, Bronisławowa, Barkowic Mokrych, Zarzęcina, Tresty i w Grotach Nagórzyckich. Zakodowane dane wprowadzono do arkusza kalkulacyjnego. Do analizy statystycznej wykorzystano standardowe techniki (Malarska 2005) oferowane przez program SPSS 21. Uzyskano rozkłady częstości zmiennych w postaci tabel krzyżowych i wykresów. Segmenty turystów wyróżniono stosując analizę skupień algorytmem k-średnich. Zbiór rekordów, na podstawie odpowiedzi na pytanie o częstość uprawiania wybranych form rekreacji i turystyki znad Zalewem Sulejowskim, został podzielony na k podzbiorów (segmentów) w ten sposób, by wariancja wewnątrzgrupowa była zminimalizowana a wariancja międzygrupowa zmaksymalizowana. Przyjęto $k = 4$ jako liczbę najlepiej pasującą do kontekstu i wielkości grupy badawczej. Za istotne statystycznie różnice między segmentami uznano te, dla których prawdopodobieństwo p wyniosło poniżej 0,05.

PODZIAŁ NA SEGMENTY NA PODSTAWIE PREFERENCJI W SPĘDZANIU CZASU WOLNEGO NAD ZALEWEM SULEJOWSKIM

Podczas pobytu w rejonie Zalewu Sulejowskiego większość respondentów często uprawia formę wypoczynkową (w rozumieniu rekreacji biernej). Blisko połowa badanych często lub czasem realizuje wędrówki czy spacerów piesze. Mniej osób podejmuje rekreację wodniacką, rowerową i wędkarską. Niewielki odsetek zainteresowany jest turystyką przyrodniczą, zaś turystyka kulturowa jest uprawiana sporadycznie (ryc. 1).



Ryc. 1. Częstość uprawiania przez respondentów różnych rodzajów i form turystyki i rekreacji w rejonie Zalewu Sulejowskiego

Analiza skupień algorytmem k-średnich na podstawie zmiennej określającej preferencje w spędzaniu czasu wolnego nad Zalewem pozwoliła na wydzielenie 4 segmentów odwiedzających, którym nadano nazwy: wypoczywający (39,7%), wędrownicy (piesi i rowerowi) (23,3%), wodniacy (20,7%) i wędkarze (16,4%). Poszczególne segmenty wyróżniają się w następujących rodzajach i formach rekreacji i turystyki:

- wypoczywający charakteryzują się formą wypoczynkową ($p = 0,000$), nie uprawiają rekreacji wodniackiej ($p = 0,000$) ani wędkarskiej ($p = 0,000$),
- wędrownicy (piesi, rowerowi) rzadziej niż inni uprawiają turystykę wypoczynkową ($p = 0,007$), preferują turystykę pieszą ($p = 0,000$) i rowerową ($p = 0,000$), jednak nie uprawiają turystyki wodniackiej ($p = 0,001$), nieco częściej niż inni skłaniają się ku turystyce przyrodniczej ($p = 0,045$),
- wodniacy są bardzo wyspecjalizowaną grupą, istotnie rzadziej uprawiającą aktywne formy turystyki lądowej: pieszej ($p = 0,003$) i rowerowej ($p = 0,039$), także nie są zainteresowani turystyką wędkarską ($p = 0,022$),
- wędkarze skupieni zasadniczo na łowieniu ryb ($p = 0,000$), zazwyczaj nie poświęcają czasu na klasyczne aktywności wypoczynkowe ($p = 0,018$) ani na turystykę pieszą ($p = 0,001$), pod względem uczestnictwa w innych rodzajach i formach spędzania czasu wolnego nad Zalewem Sulejowskim nie odbiegają od ogółu populacji.

CECHY DEMOGRAFICZNO-SPOŁECZNE I POCHODZENIE GEOGRAFICZNE

W tabeli 1 zamieszczono dane metryczkowe respondentów. W badanej populacji liczniejsi są mężczyźni, większość badanych jest w wieku od 25 do 44 lat, przeważają osoby o wykształceniu średnim, zdecydowana większość respondentów to osoby pracujące. Rozkłady cech osobowych (płeć, wiek, wykształcenie, zajęcie) wskazują, że:

- wypoczywający nie wyróżniają się istotnie spośród ogółu respondentów,
- wędrowcy (piesi, rowerowi) są istotnie młodsi niż inni turyści ($p = 0,033$), pozostałe cechy bez istotnych różnic,
- wodniacy nie wyróżniają się,
- wędkarze to segment najsilniej zmaskulinizowany ($p = 0,030$) i najstarszy ($p = 0,002$).

Tabela 1. Dane demograficzno-społeczne respondentów w podziale na segmenty, [%]

	Wypoczywający n = 46	Wędrowcy n = 27	Wodniacy n = 24	Wędkarze n = 19	Ogółem N = 116
Płeć					
Kobiety	45,7	37,0	41,7	15,8	37,9
Mężczyźni	54,3	63,0	58,3	84,2	62,1
Wiek					
15–24 lat	13,0	18,5	8,3	10,5	12,9
25–34 lat	28,3	44,4	37,5	21,1	32,8
35–44 lat	34,8	22,2	29,2	21,1	28,4
45–54 lat	17,4	11,1	16,7	5,3	13,8
55–64 lat	6,5	3,7	8,3	26,3	9,5
65+				15,8	2,6
Wykształcenie					
Podstawowe	2,2				0,9
Gimnazjalne				5,3	0,9
Średnie	60,9	66,7	58,3	68,4	62,9
Wyższe	37,0	33,3	41,7	26,3	35,3
Zajęcie					
Uczeń		3,7		5,3	1,7
Student	2,2	7,4	4,2	5,3	4,3
Niepracujący	8,7	11,1	12,5	15,8	11,2
Pracujący	89,1	77,8	83,3	52,6	79,3
Emeryt/rencista				21,1	3,4

W tabeli 2 przedstawiono strukturę pochodzenia geograficznego respondentów, uwzględniając wielkość miejscowości zamieszkania, województwo zamieszkania i pokonaną odległość z domu do celu podróży. Większość respondentów mieszka w małych i średnich miastach. Zdecydowana większość pochodzi z woj. łódzkiego. Zdecydowana większość mieszka w odległości poniżej 100 km od Zalewu, przy czym połowa badanych poniżej 20 km. Analiza segmentów pod względem pochodzenia geograficznego wykazała, że żadna grupa nie wyróżnia się pod względem wielkości miejscowości zamieszkania, natomiast pod względem odległości miejsca zamieszkania od miejsca docelowego wyróżniają się tylko wodniacy, którzy częściej niż pozostali respondenci pochodzą z odległości ponad 20 km ($p = 0,034$). Oznacza to, że obszar emisji amatorów turystyki wodniackiej jest znacząco szerszy niż obszary emisji pozostałych turystów, zlokalizowane głównie w województwie łódzkim.

Tabela 2. Pochodzenie geograficzne respondentów w podziale na segmenty, N = 116, [%]

	Wypoczywający	Wędrowcy	Wodniacy	Wędkarze	Ogółem
Ranga ośrodka zamieszkania [%]					
Wieś	15,6	14,8	16,7	10,5	14,8
do 20 tys.	22,2	3,7	16,7	31,6	18,3
20–99 tys.	46,7	63,0	29,2	36,8	45,2
100–500 tys.	4,4	3,7	16,7	5,3	7,0
>500 tys.	11,1	14,8	20,8	15,8	14,8
Województwo zamieszkania [%]					
Łódzkie	91,3	88,9	79,2	78,9	86,2
Mazowieckie	4,3	3,7	20,8	10,5	8,6
Inne	4,3	7,4	–	10,5	5,2
Odległość Zalewu od miejsca zamieszkania [%]					
19 km	56,5	48,1	33,3	63,2	50,9
20–49 km	21,7	18,5	20,8	5,3	18,1
50–99 km	13,0	25,9	33,3	15,8	20,7
100+ km	8,7	7,4	12,5	15,8	10,3

W tabeli 3 przedstawiono długość pobytu nad Zalewem Sulejowskim. Większość respondentów spędzała tu ponad jeden dzień, nocując poza miejscem zamieszkania. Pozostawanie na nocleg było powiązane z przynależnością do segmentu:

- wypoczywający istotnie częściej pozostają na nocleg (p = 0,016) i istotnie częściej niż inni uprawiają turystykę krótkoterminową (2–7dni) (p = 0,007);
- wędrowcy (piesi, rowerowi) nie wyróżniają się;
- wodniacy wyróżniają się większą częstością pobytów trwających ponad tydzień;
- wędkarze znamienne częściej przybywają tylko na jeden dzień bez noclegu (p = 0,001).

Tabela 3. Długość pobytu w podziale na segmenty, N = 116, [%]

Ilość dni	Wypoczywający	Wędrowcy	Wodniacy	Wędkarze	Ogółem
1	19,6	37,0	25,0	52,6	30,2
2–3	50,0	40,7	29,2	31,6	40,5
4–7	23,9	14,8	12,5	5,3	16,4
8+	6,5	7,4	33,3	10,5	12,9

Tabela 4 przedstawia rozkład rodzaju noclegu, z którego korzystały osoby nie wracające na noc do domu. Co czwarta z nich zatrzymuje się u rodziny czy znajomych, co świadczy o słabo rozwiniętej funkcji turystycznej obszaru. Wśród obiektów ogólnodostępnej bazy noclegowej preferowane są kempingi i kwatery prywatne. Zaobserwowano następujące prawidłowości:

- wypoczywający istotnie częściej korzystają z hoteli (p = 0,053),
- wędrowcy (piesi, rowerowi) nie wyróżniają się,
- wodniacy wyróżniają się noclegiem na jachcie,
- wędkarze jako jedyni spędzają noc biwakując na dziko na brzegu Zalewu.

Tabela 4. Wykorzystana baza noclegowa w podziale na segmenty, N = 90, [%]

Miejsce noclegu	Wypoczywający	Wędrowcy	Wodniacy	Wędkarze	Ogółem
Kwatura prywatna	22,0	23,8	10,5	0,0	17,8
Gospodarstwo agroturystyczne	4,9	9,5	10,5	0,0	6,7
Hotel	19,5	9,5	5,3	0,0	12,2
Camping	14,6	23,8	15,8	22,2	17,8
Domek letniskowy	9,8	19,0	0,0	11,1	10,0
U rodziny/znajomych	29,3	14,3	31,6	11,1	24,4
Jacht	0,0	0,0	26,3	11,1	6,7
Biwak na dziko*	0,0	0,0	0,0	44,4	4,4

* namiot, przyczepa campingowa ustawione nad brzegiem akwenu.

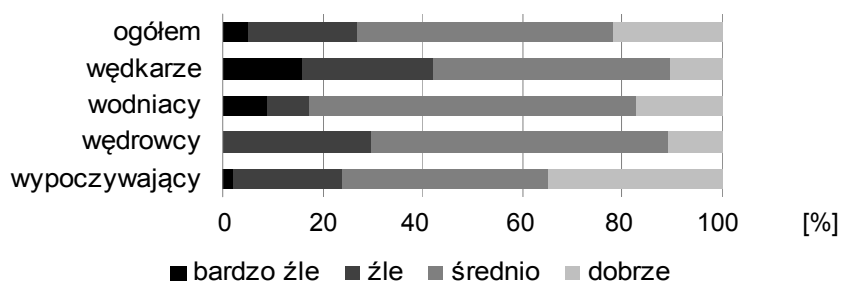
OPINIE O PRZYSTOSOWANIU OBSZARU DO TURYSTYKI I REKREACJI

Ocenie poddano wybrane elementy, współdecydujące o funkcji rekreacyjno-turystycznej obszaru: dostępność komunikacyjna (drogi, komunikacja zbiorowa), zagospodarowanie turystyczne, czystość środowiska i działania na rzecz zrównoważonego rozwoju.

Ocena dostępności komunikacyjnej polegała na ocenie dwóch aspektów: stanu dróg publicznych i komunikacji zbiorowej w skali od 1 – bardzo źle do 5 – bardzo dobrze.

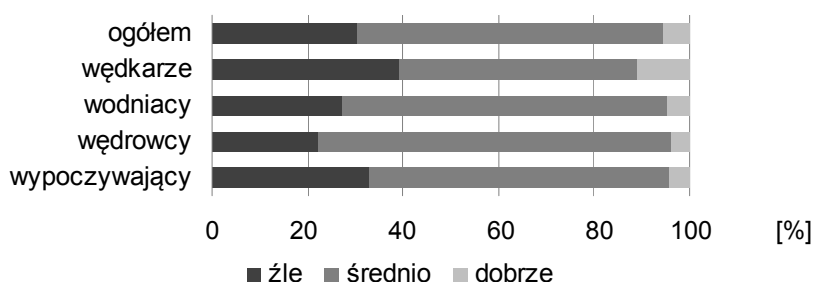
Ocena stanu dróg publicznych (ryc. 2 i tab. 5). Niemal połowa respondentów (49,1%) ocenia stan dróg jako średni. W ocenie stanu dróg wykryto zróżnicowanie stanowisk:

- wypoczywający lepiej oceniają jakość dróg ($p = 0,035$),
- wędrowcy (piesi, rowerowi) nie wyróżniają się,
- wodniacy nie wyróżniają się,
- wędkarze gorzej oceniają jakość dróg dojazdowych nad Zalew Sulejowski ($p = 0,090$).



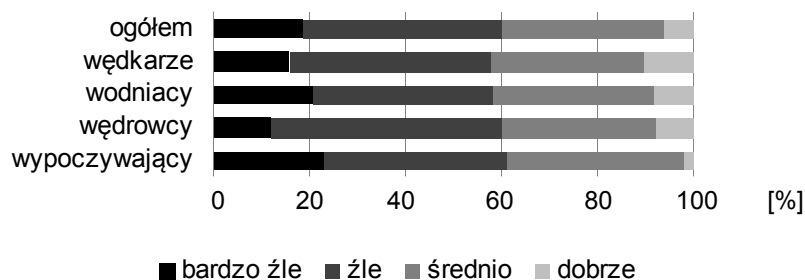
Ryc. 2. Ocena stanu dróg publicznych nad Zalewem Sulejowskim, N = 115

Komunikacja zbiorowa (ryc. 3 i tab. 5) jest przez większość respondentów (64,8%) oceniona jako średnia – ani dobra, ani zła. Przy czym nikt nie wskazał ocen skrajnych (bardzo źle, bardzo dobrze). Żaden sektor nie wyróżnia się istotnie.



Ryc. 3. Ocena komunikacji zbiorowej nad Zalewem Sulejowskim, N = 113

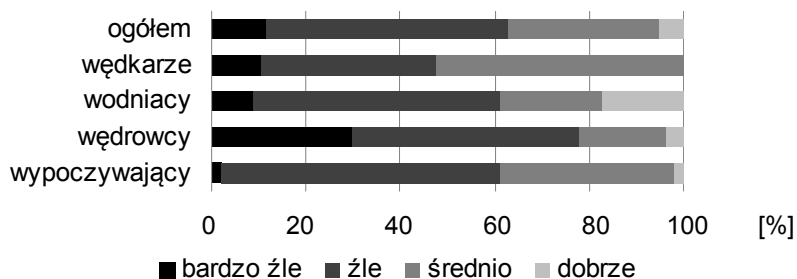
Zagospodarowanie turystyczne Zalewu i okolic (ryc. 4 i tab. 5) jest ocenione przez większość respondentów negatywnie (59,8%): jako bardzo źle (18,8%) lub źle (41,1%). Jedna trzecia respondentów ocenia je jako średnie (33,9%), nieliczni jako dobre (6,3%), nikt nie ocenia go jako bardzo dobre. Rozkład ocen nie różni się w sposób statystycznie istotny pomiędzy segmentami. Średnie oceny wyrażone liczbowo pokazują, że najmniej zadowolony z przystosowania obszaru do turystyki jest segment osób przybyłych w celach wypoczynku biernego (tab. 5).



Ryc. 4. Ocena zagospodarowania turystycznego obszaru nad Zalewem Sulejowskim

Stan środowiska akwenu (czystość wody i brzegów) (ryc. 5 i tab. 5) większość respondentów ocenia negatywnie (61,8%): jako bardzo zły (11,8%) lub zły (50%). Ewidentnie ocena czystości wody i brzegów Zalewu Sulejowskiego wypadła gorzej niż ocena dostępności komunikacyjnej i zagospodarowania turystycznego. Nikt nie dał oceny bardzo dobrej. Rozkład poglądów jest następujący:

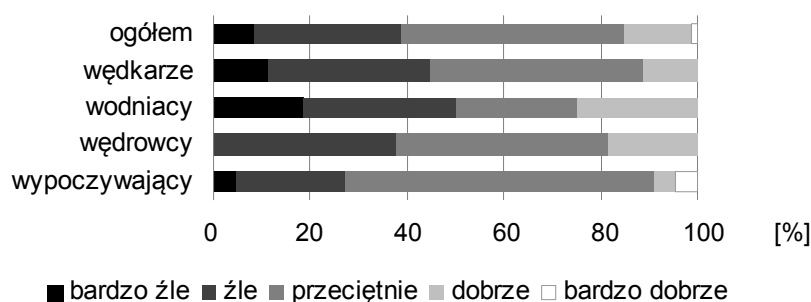
- wypoczywający nie wyróżniają się;
- wędrowcy (piesi, rowerowi) gorzej oceniają ($p = 0,005$);
- wodniacy statystycznie nie wyróżniają się spośród reszty odwiedzających, jednakowoż w badanej próbie częściej niż inni respondenci oceniali stan środowiska jako dobry (17,4%), przez co średnia ocena jest w tym segmencie najwyższa;
- wędkarze nie wyróżniają się statystycznie, ale ani jeden wędkarz nie ocenił stanu czystości jako dobry.



Ryc. 5. Ocena czystości środowiska (wody, brzegów) Zalewu Sulejowskiego, N = 115

Ocena zmian pod kątem zrównoważonego rozwoju obszaru, zaistniałych w ciągu minionych 5 lat (ryc. 6 i tab. 5) różnicuje populację odwiedzających, gdyż wiele osób nie dysponuje wiedzą o stanie sprzed pięciu lat. Istotnie częściej zdania nie mają wypoczywający. Wyrobioną opinię w tej kwestii mają istotnie częściej wędkarze.

Na rycinie 6 przedstawiono ocenę działań zmierzających ku zrównoważonemu rozwojowi w ciągu ostatnich 5 lat, z wyłączeniem osób nie mających zdania na ten temat. Wówczas rozkład wskazań w poszczególnych segmentach nie różni się w sposób statystycznie istotny, aczkolwiek wodniacy i wędkarze są bardziej krytyczni. Na różnice ocen w poszczególnych segmentach wpływa skład grupy pod względem płci. Generalnie surowiej oceniali działania na rzecz zrównoważonego rozwoju mężczyźni ($2,4+/-0,8$) niż kobiety ($3,2+/-0,7$). W konsekwencji segmenty zdominowane przez mężczyzn (wodniacy, a szczególnie wędkarze) charakteryzują się niższymi ocenami niż segmenty o bardziej wyrównanej strukturze płci.



Ryc. 6. Ocena zmian pod kątem zrównoważonego rozwoju obszaru, zaistniałych w ciągu minionych 5 lat, N = 72

Tabela 5. Średnie oceny wybranych elementów przystosowania obszaru do turystyki

Wybrane elementy	Wypoczywający	Wędrowcy	Wodniacy	Wędkarze	Ogółem
Stan dróg publicznych	3,1+/-0,8	2,8+/-0,6	2,9+/-0,8	2,5+/-0,9	2,9+/-0,8
Komunikacja zbiorowa	2,7+/-0,5	2,8+/-0,5	2,8+/-0,5	2,7+/-0,7	2,8+/-0,5
Zagospodarowanie turystyczne	2,2+/-0,8	2,4+/-0,8	2,3+/-0,9	2,4+/-0,9	2,3+/-0,8
Czystość środowiska	2,4+/-0,6	2,1+/-0,8	2,5+/-0,9	2,4+/-0,7	2,3+/-0,7
Działania na rzecz zrównoważonego rozwoju	2,8+/-0,8	2,8+/-0,8	2,6+/-1,1	2,6+/-0,9	2,7+/-0,9

Skala ocen: 1 – bardzo źle, 2 – źle, 3 – średnio, 4 – dobrze, 5 – bardzo dobrze.

Tabela 6 przedstawia rozkład opinii (wielokrotnego wyboru) w kwestii kto powinien w skali lokalnej działać na rzecz zrównoważonego rozwoju turystyki. Największą rolę respondenci przypisują władzom lokalnym i mieszkańcom bez zróżnicowania między segmentami. Organizacje społeczne wymieniane są najrzadziej, przy czym zaobserwowano istotne różnice w częstościach wskazywania na rolę organizacji społecznych:

- wypoczywający nieco częściej niż pozostali sądzą, że działać powinni turyści ($p = 0,045$), natomiast znacznie rzadziej widzą tu pole do działania dla organizacji społecznych ($p = 0,007$);
- wędrowcy (piesi, rowerowi) nie wyróżniają się;
- wodniacy nie wyróżniają się;
- wędkarze częściej niż pozostali sądzą, że na rzecz zrównoważonego rozwoju turystyki działać powinny organizacje społeczne ($p = 0,033$).

Tabela 6. Kto powinien działać na rzecz zrównoważonego rozwoju turystyki, [%]

Sektor	Wypoczywający	Wędrowcy	Wodniacy	Wędkarze	Ogółem
Mieszkańcy	67,4	59,3	52,2	47,4	59,1
Turyści	31,1	16,7	8,7	21,1	21,6
Władze lokalne	84,9	92,6	73,9	84,2	84,3
Eksperti	29,5	24,0	39,1	21,1	28,9
Organizacje społeczne	4,5	19,2	21,7	31,6	16,1
Przedsiębiorcy	24,4	33,3	43,5	21,1	29,1

W tabeli 7 wyszczególniono (wskazania wielokrotnego wyboru) jacy interesariusze – oprócz władz lokalnych – mają według respondentów wpływ na zrównoważony rozwój turystyki obszaru. Najczęściej wymieniano mieszkańców, turystów i przedsiębiorców.

Pomiędzy segmentami nie ma różnic poglądów co do udziału turystów, przedsiębiorców i państwa. Niektóre segmenty różnią się natomiast w poglądach na rolę mieszkańców i organizacji społecznych:

- wypoczywający istotnie rzadziej niż pozostali sądzą, że wpływ mają organizacje społeczne ($p = 0,009$),
- wędrowcy (piesi, rowerowi) nie wyróżniają się,
- wodniacy nie wyróżniają się,
- wędkarze nieco rzadziej sądzą, że wpływ mają mieszkańcy ($p = 0,047$), natomiast częściej sądzą, że wpływ mają organizacje społeczne ($p = 0,033$).

Podsumowując zagadnienia związane z aktorami zrównoważonego rozwoju, zasługuje na uwagę postawa wędkarzy, którzy wyraźniej niż inni dopatrują się w organizacjach społecznych możliwości działania na rzecz zrównoważonego rozwoju turystyki.

Tabela 7. Kto (oprócz władz lokalnych) ma wpływ na zrównoważony rozwój turystyki, [%]

Sektor	Wypoczywający	Wędrowcy	Wodniacy	Wędkarze	Ogółem
Turyści	55,6	63,0	34,8	42,1	50,9
Mieszkańcy	66,7	76,0	73,9	47,4	67,0
Przedsiębiorcy	39,1	38,5	39,1	47,4	40,4
Państwo	15,2	14,8	8,7	26,3	15,7
Organizacje społeczne	4,5	12,5	26,1	31,6	15,5

W tabeli 8 przedstawione wskazania (wielokrotnego wyboru) destymulant, mogących zniechęcić do przyjazdu nad Zalew Sulejowski. Większość respondentów za przeszkodę uznała brak promocji obszaru. Wysokie ceny usług są barierą w opinii połowy badanych. Natłok innych turystów również uznano za czynnik odstręczający od przyjazdów nad Zalew. Częstość wskazań poszczególnych destymulant nie zależy od segmentu turystów z wyjątkiem cen usług, gdzie zaobserwowano zróżnicowanie stanowisk – wędkarze istotnie rzadziej uznają wysokie ceny usług za czynnik odstrasający turystów.

Tabela 8. Destymulanty ruchu turystycznego w opinii respondentów, [%]

Wybrane destymulanty	Wypoczywający n = 46	Wędrowcy n = 27	Wodniacy n = 24	Wędkarze n = 19	Ogółem N = 116
Brak połączeń kolejowych	19,6	18,5	20,8	26,3	20,7
Brak połączeń autobusowych	13,0	25,9	8,3	31,6	18,1
Zła jakość infrastruktury drogowej	15,2	18,5	25,0	31,6	20,7
Natłok innych turystów	45,7	55,6	25,0	31,6	41,4
Brak promocji obszaru	65,2	74,1	66,7	63,2	67,2
Stereotyp „wioski żeglarskiej”	6,5	7,4	8,3	21,1	9,5
Wysokie ceny usług	50,0	55,6	58,3	31,6	50,0

PODSUMOWANIE

W przypadku Zalewu Sulejowskiego mamy do czynienia z rekreacją i turystyką pochodzenia głównie regionalnego, dostępną wszystkim warstwom społeczeństwa, jednak z mniejszym udziałem kobiet w formach aktywnych i specjalistycznych oraz niewielkim udziałem osób w starszym wieku, z wyjątkiem wędkarzy. Rozkład rodzaju wykorzystanej bazy noclegowej świadczy o małym znaczeniu funkcji turystycznej dla gospodarki rejonu. Rzeczywiście

w opinii badanych brak promocji obszaru jest główną barierą rozwoju jego funkcji turystycznej. Elementy infrastruktury udostępniającej teren ocenione są poniżej poziomu średniego.

Zarówno opinia na temat zagospodarowania obszaru do turystyki i rekreacji, jaki i ocena działania władz w bardzo niewielu aspektach są zdeterminowane formą aktywności rekreacyjnej, a raczej zależą od czynników osobniczych, w tym struktury płci w poszczególnych segmentach, zważywszy, że kobiety są zazwyczaj łagodniejsze w ocenie. Wędkarze, którzy są istotnie starsi od pozostałych odwiedzających, jako grupa posiadająca „pamięć historyczną”, mogą być uznani niejako za sektor ekspertów w dziedzinie obserwacji przemian stanu zbiornika i jego brzegów. Wędkarze częściej niż pozostali dopatrują się w organizacjach społecznych podjęcia działań na rzecz zrównoważonego rozwoju turystyki. Biernie wypoczywający stanowią grupę najmniej zorientowaną w problemach obszaru i najmniej zadowoloną ze stanu zagospodarowania turystycznego, co grozi, że nie zechcą powtórzyć pobytu ani zachęcić do odwiedzenia obszaru swoich bliskich i znajomych.

PIŚMIENNICTWO

- Ambrożewski Z.J.** 2013. Budowa zbiornika wodnego Sulejów. *Gospod. Wod.* 12, 457–464.
- Chojnacka-Ożga L., Ożga W.** 2013. Ocena warunków wypoczynku człowieka nad zbiornikiem wodnym w świetle wybranych wskaźników bioklimatycznych – na przykładzie Zbiornika Sulejowskiego. *Stud. Mater. CEPL w Rogowie* 15, 37, 4, 239–244.
- Cohen S.A., Prayag G., Moital M.** 2014. Consumer behaviour in tourism: Concepts, influences and opportunities, *Current Issues in Tourism*, 17, 10, 872–909.
- Dokulil M.T.** 2014. Environmental Impacts of Tourism on Lakes. in: *Eutrophication: Causes, Consequences and Control*, eds. A.A. Ansari, S.S. Gill, Dordrecht, Springer Science+Business Media, 81–88.
- Jodkowski A., Gutkowska E.** 2012. Ocena stanu troficznego wód Zbiornika Sulejowskiego na podstawie indeksu Carltona. *Inż. Ochr. Śr.* 15(4), 341–351.
- Kabziński A.K.M., Macioszek B.T., Szczukocki D.E., Juszczak R.** 2006. Badania obecności neurotoksyn w wodzie ze Zbiornika Sulejowskiego. *Ochr. Śr.* 28(1), 55–58.
- Kabziński A., Juszczak R., Janik I., Pietrzak M.,** 2008. Wpływ warunków hydrologiczno-meteorologicznych na powstawanie i przemieszczanie się zakwitów sinicowych na przykładzie Zalewu Sulejowskiego. *Ekotoksykologia w Ochronie Środowisk*. Red. B. Kołwzan i K. Grabas. PZITS, 159–164.
- Kaczmarek J., Stasiak A., Włodarczyk B.** 2010. Produkt turystyczny. Pomysł – organizacja – zarządzanie. Warszawa, Polskie Wyd. Ekon., 464.
- Lake Tourism: An Integrated Approach to Lacustrine Tourism Systems.** 2006. Eds. C.M. Hall, T. Härkönen. Channel View Publ., Clavedon-Buffalo-Toronto, 224.
- Malarska A.** 2005. Statystyczna analiza danych wspomaganą programem SPSS. Kraków, SPSS Polska, 439.
- Milecka M., Różańska A.** 2010. Pilczańskie parki krajobrazowe – idea ochrony a praktyka. *Archit. Krajob.* 1, 4–10.
- Nowacki M., Zmyślony P.** 2012. Segmentacja rynku turystycznego na podstawie pomiaru percepcji wizerunku miasta. *Zesz. Nauk. US*, 699, *Ekon. Probl. Usług*, 84, 227–239.
- Raport o stanie środowiska w województwie łódzkim na podstawie badań przeprowadzonych w ramach Państwowego Monitoringu środowiska w 2013 r.** 2014. Wojewódzki Inspektorat Ochrony Środowiska w Łodzi, 195.

Ruch turystyczny w Łodzi i województwie łódzkim w 2011 roku. 2012. Red. B. Włodarczyk. Łódź, Regionalna Organizacja Turystyczna Województwa Łódzkiego – Instytut Geografii Miast i Turyzmu Uniwersytetu Łódzkiego, 205.

Turystyka zrównoważona. 2010. Red. A. Kowalczyk. Warszawa, PWN, 323.

Zalewski M., Izydorczyk K. 2008. Zbiornik Sulejowski i możliwości jego rekultywacji pod kątem spełnienia wymogów Ramowej Dyrektywy Wodnej. *Gospod. Wod.* 12, 500–504.