

Henryk Runowski

*Szkoła Główna Gospodarstwa Wiejskiego w Warszawie*

## POZIOM DOPLAT I SUBWENCJI ORAZ DOCHODÓW GOSPODARSTW ROLNYCH KRAJÓW UNII EUROPEJSKIEJ W LATACH 1995-2009<sup>1</sup>

*THE LEVEL OF SUBSIDIES AND SUBVENTIONS AS WELL AS FARM INCOMES  
IN THE EU COUNTRIES IN THE PERIOD 1995-2009*

**Słowa kluczowe: dochody gospodarstw rolnych, zmienność dochodów, dopłaty i subwencje**

*Key words: farm incomes, volatility of incomes, subsidies and subventions*

**Abstrakt.** Dokonano oceny poziomu i znaczenia dopłat oraz subwencji w kształtowaniu dochodów gospodarstw rolnych w tzw. starych krajach Unii Europejskiej (UE-15) w latach 1995-2009. Wykorzystano dane pochodzące z Europejskiej Sieci Danych Księgowości Rolniczej (*European Farm Accountancy Data Network*, FADN – Agriculture – FADN). Wskazano różnice występujące pod tym względem między krajami UE-15 oraz gospodarstwami o różnych typach produkcyjnych. Z przeprowadzonych badań wynika, że dochody gospodarstw wykazywały cykliczne wahania, których amplituda narastała w czasie. Szczególnie dużą zmienność wykazywały gospodarstwa rolne o typie „zwierzęta ziarnożerne”, a w ostatnich latach analizy również o typie „krowy mleczne”. Równocześnie wzrastał udział dopłat i subwencji w kształtowaniu dochodów gospodarstw. Z uwagi na dużą skalę wahań dochodów gospodarstw rolnych konieczne jest poszukiwanie sposobów ich stabilizacji (ograniczania wahań) w czasie. Jest to ważne zarówno z ekonomicznego, jak i społecznego punktu widzenia.

### Wstęp

Obserwacja rozwoju rolnictwa wskazuje, że w kształtowaniu dochodów gospodarstw rolnych uczestniczy nie tylko rynek, ale również, i to w coraz większym stopniu, polityka rolna poszczególnych państw i ich ugrupowań gospodarczych [Majewski i in. 2007, Vrolijk i in. 2007, Kutkowska 2009, Runowski 2010, Giersz 2011]. Wynika to z potrzeby zapewnienia dochodów gospodarstw rolnych na poziomie wynikającym z warunków społeczno-gospodarczych danego kraju. Poszczególne państwa lub ich ugrupowania stosują różne instrumenty wsparcia i stabilizacji dochodów rodzin rolniczych [Gołaś, Kozera 2003]. Należą do nich m. in. systemy regulacji wielkości produkcji (kwotowanie produkcji), prowadzenie interwencji na rynkach rolnych, a także różne formy wsparcia finansowego gospodarstw rolnych, przybierające formę różnorodnych dopłat i subwencji dla gospodarstw. Ważnym zadaniem w ramach tych działań jest dążenie do zapewnienia stabilnych w czasie dochodów gospodarstw rolnych. Doświadczenia praktyczne wskazują jednak na trudności w ograniczaniu cykliczności dochodów gospodarstw rolnych [Hergrens i in. 2001, Phimister i in. 2004, Vrolijk i in. 2007].

### Materiał i metodyka badań

Celem badań było rozpoznanie zmian dochodów gospodarstw rolnych w krajach piętnastki Unii Europejskiej (UE-15) w długim okresie i znaczenia dopłat w ich kształtowaniu. Poszukiwano odpowiedzi na następujące pytania:

- jakie było znaczenie dopłat i subwencji w dochodach gospodarstw rolnych w krajach UE-15?
- jak kształtowały się dochody gospodarstw rolniczych w krajach UE-15 w latach 1995-2009?
- jakie różnice dochodów występowały między gospodarstwami różnych typów produkcyjnych?

Badaniami objęto gospodarstwa rolne UE-15. Okres badań obejmował lata 1995-2009. Wykorzystano dane pochodzące z Europejskiej Sieci Danych Księgowości Rolniczej (*European Farm*

<sup>1</sup> Artykuł przygotowany w ramach projektu pt.: *Przewidywanie upadłości przedsiębiorstw rolnych (nr NN112 381440) finansowanego przez NCN.*

*Accountancy Data Network, Agriculture – FADN*). Dochody gospodarstw rolnych oraz poziom dopłat i subwencji<sup>2</sup> oraz ich zróżnicowanie scharakteryzowano za pomocą wielkości średniej, minimalnej i maksymalnej w analizowanym okresie, odchylenia standardowego i współczynnika zmienności oraz równań tendencji rozwojowej. W prezentacji wyników badań zastosowano metodę tabelaryczną oraz graficzną.

### Poziom i znaczenie dopłat w dochodach gospodarstw rolnych

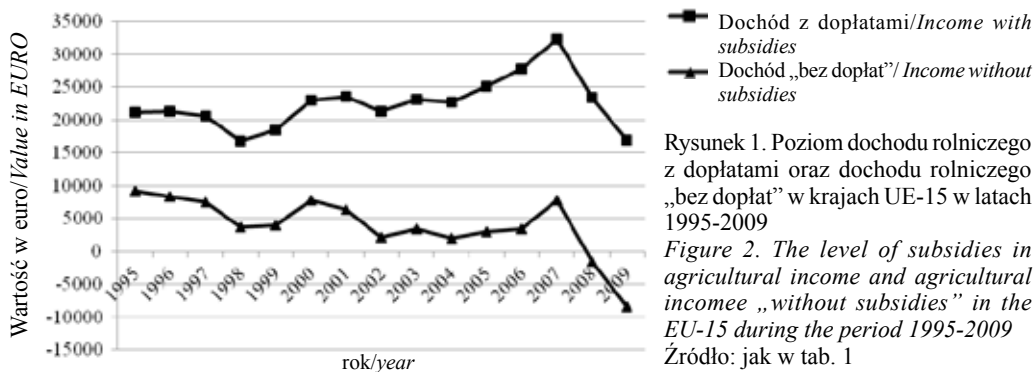
W tabeli 1 przedstawiono średni oraz minimalny i maksymalny w latach 1995-2009 poziom dopłat w krajach UE-15. Do grupy krajów o najwyższym średnim poziomie dopłat ogółem (powyżej 30 tys. euro) na gospodarstwo w okresie objętym analizą należały Finlandia, Wielka Brytania i Luksemburg. W tych dwóch ostatnich krajach jest to związane z dużą przeciętną powierzchnią gospodarstw, z kolei w Finlandii ze znacznym udziałem dotacji z budżetu krajowego. Niższy poziom dopłat (ok. 22-25 tys. euro) niż w wymienionych trzech krajach odnotowano w przypadku Niemiec, Szwecji, Danii i Francji. Z kolei w takich krajach, jak: Portugalia, Grecja i Włochy średnioroczne dopłaty nie przekraczały 5 tys. euro na gospodarstwo. Jest to spowodowane relatywnie małą przeciętną powierzchnią gospodarstw rolnych w tych krajach. Należy zauważyć, że w poszczególnych krajach notowano znaczne różnice w poziomie dopłat na gospodarstwo w poszczególnych latach, na co wskazują minimalne i maksymalne poziomy dopłat. Najwyższym współczynnikiem zmienności dopłat dla gospodarstw charakteryzowały się: Holandia (70,4%), Portugalia (48,1%), Irlandia (34,9%) i Belgia (34,7%). Nieco niższa zmienność dopłat wystąpiła w Danii i Szwecji (odpowiednio o 31,2 i 33,9%). Z kolei najniższy poziom zmienności dopłat miał miejsce w Austrii (13,6%), Hiszpanii (18%) i we Francji (19,6%), a nieco wyższy w Finlandii i w Wielkiej Brytanii (po ok. 21%). Źród-

Tabela 1. Poziom dopłat w gospodarstwach rolnych w krajach UE w latach 1995-2009  
Table 1. The level of subsidies in agriculture in the period 1995-2009

Kraj/Country	Poziom dopłat w gospodarstwach rolnych w krajach UE w latach 1995-2009/The level of subsidies in agriculture in the EU in the period 1995-2009 [EUR]				
	średni/ medium	minimalny/ minimal	maksymalny/ maximal	odchylenie standardowe/ standard deviation	współczynnik zmienności/coefficient of variation [%]
Finlandia/FI	37 764	27 321	49 238	7 928	21,0
Wlk. Brytania/UK	37 538	25 235	48 713	7 929	21,1
Luksemburg/LU	31 489	14 078	42 823	9 191	29,2
Niemcy/DE	25 838	16 813	35 845	6 961	26,9
Szwecja/SE	25 356	12 272	37 332	8 590	33,9
Dania/DK	23 088	14 634	34 537	7 205	31,2
Francja/FR	22 926	16 383	28 698	4 494	19,6
Austria/AT	17 965	14 262	21 098	2 439	13,6
Belgia/BE	15 795	9 198	24 925	5 478	34,7
Irlandia/IE	13 590	6 687	20 396	4 749	34,9
Holandia/NL	8 557	2 288	16 892	6 024	70,4
Hiszpania/ES	6 085	4 516	8 540	1 096	18,0
Włochy/IT	4 696	2598	6 166	1 140	24,3
Grecja/GR	4 338	2319	6 313	1 292	29,8
Portugalia/PT	3 515	1559	6 044	1 691	48,1
UE-15/EU-15	18 569,0	11 924	25 257	4 903	26,4

Źródło: opracowanie własne na podstawie danych FADN  
Source: own study based on FADN data

<sup>2</sup> W dalszej części artykułu zamiast „dopłaty i subwencji” stosowane będzie określenie dopłaty.



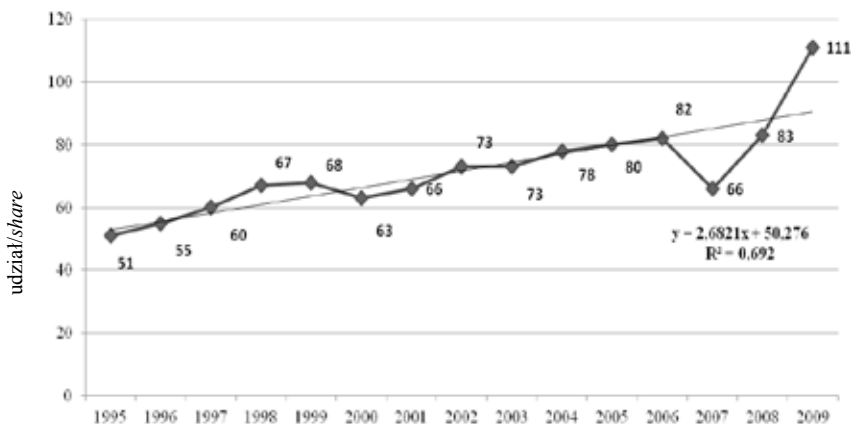
Rysunek 1. Poziom dochodu rolniczego z dopłatami oraz dochodu rolniczego „bez dopłat” w krajach UE-15 w latach 1995-2009

Figure 2. The level of subsidies in agricultural income and agricultural income „without subsidies” in the EU-15 during the period 1995-2009

Źródło: jak w tab. 1  
Source: see tab. 1

nicowanie zarówno poziomu, jak i zmienności dopłat ogółem do gospodarstw wynika ze zmian wielkości obszarowej gospodarstw, zmian w strukturze ich produkcji, jak i zmian instrumentów wspólnej polityki rolnej w ramach kolejnych okresów finansowania.

Wielkość dopłat w analizowanym okresie w krajach UE-15 wykazywała wyraźną tendencję rosnącą. Ilustrują to dane na rysunku 1, gdzie przedstawiono porównanie dochodu gospodarstw rolnych z dopłatami i dochodu liczonego bez dopłat. W 1995 r. dopłaty na gospodarstwo wynosiły ok. 12 tys. euro rocznie, natomiast w 2009 r. ponad 25 tys. euro. Z równania tendencji rozwojowej wynika, że średniorocznie dopłaty na gospodarstwo wzrastały o ok. 1,1 tys. euro. W ostatnich trzech latach analizy (2007-2009) obserwowano niższą dynamikę wzrostu dopłat niż w latach poprzednich. Jest to związane ze zmianami wprowadzonymi w ramach perspektywy finansowej UE na lata 2007-2013. Należy zauważyć, że dopłaty wzrastały w tempie znacznie szybszym niż dochody gospodarstw, co oznacza, że znaczna ich część była konsumowana przez wrastające ceny czynników produkcji i hamowane wzrosty cen produktów rolnych. W rezultacie udział dopłat w dochodzie gospodarstw poszczególnych krajów w analizowanym okresie zwiększał się (rys. 2). Z danych zamieszczonych na rysunku 2 wynika, że w całym analizowanym okresie, tj. w latach 1995-2009, obserwowano systematyczny wzrost udziału dopłat ogółem dla gospodarstw w ich dochodzie z gospodarstwa rolnego. W pierwszym roku analizy (1995 r.) dopłaty stanowiły 51%



Rysunek 2. Średni udział dopłat w dochodzie gospodarstwa rolnego w UE-15 w latach 1995-2009

Figure 2. The average share of subsidies in farm income in the EU-15 during the period 1995-2009

Źródło: jak w tab. 1

Source: see tab. 1

wartości dochodu, a w 2009 r., dodajmy wyjątkowo niekorzystnym pod względem sytuacji dochodowej rolnictwa w krajach UE, przekraczały 110% wartości dochodu. W latach 2004-2006 oscylowały wokół 80% wartości dochodu. Z kolei w wyjątkowo korzystnym dla rolnictwa 2007 r. ich udział w dochodzie obniżył się do 66%. Znaczenie dopłat w kształtowaniu dochodów gospodarstw rolnych było zróżnicowane między krajami UE-15, jednak w każdym z nich dopłaty odgrywają bardzo ważną rolę. Zakładając sytuację hipotetyczną można wykazać, że rolnictwo krajów UE-15 bez dopłat nie byłoby w stanie zapewnić godziwego poziomu dochodów. Szczególnie trudne były lata po 2001 r., gdy średni dochód bez dopłat wynosiłby od 2 do 4 tys. euro, a w latach 2008 i 2009 byłby nawet ujemny. Przyjęte założenie dla oszacowania dochodu bez dopłat ma pewne słabości. Gdyby nie było dopłat dla gospodarstw, na rynku nastąpiłby pewien wzrost cen produktów rolnych. Prawdopodobne jest jednak to, że wzrost cen nie zrekomensowałby w pełni spadku dochodów gospodarstw wynikających z braku dopłat. Europejski rynek żywnościowy nie jest rynkiem zamkniętym i tym samym podlega skutkom procesu globalizacji [Phimister i in. 2004]. Analizując dochody i znaczenie dopłat w ich kreowaniu należy brać pod uwagę zróżnicowanie struktury gospodarstw według różnych cech. Jedną z nich jest typ produkcyjny gospodarstwa.

### Zróżnicowanie dochodów gospodarstwa według typów produkcyjnych

Sytuacja dochodowa gospodarstw w krajach UE-15 o różnym typie produkcyjnym była w analizowanym okresie zróżnicowana. Potwierdzają to dane zawarte w tabeli 2 i na rysunku 3. Gospodarstwa poszczególnych typów produkcyjnych różniły się zarówno poziomem dochodów, jak i skalą ich zmienności w czasie [Pocza i in. 2009]. Średnio biorąc w całym badanym okresie najwyższy dochód na gospodarstwo odnotowały gospodarstwa o typie produkcyjnym „zwierzęta ziarnożerne” oraz „krowy mleczne”. Z kolei najniższy poziom dochodów wystąpił w gospodarstwach o typach produkcyjnych „uprawy polowe” i „uprawy mieszane”. W każdej z wymienionych grup gospodarstw obserwowano zmiany poziomu dochodu w poszczególnych latach (rys. 3).

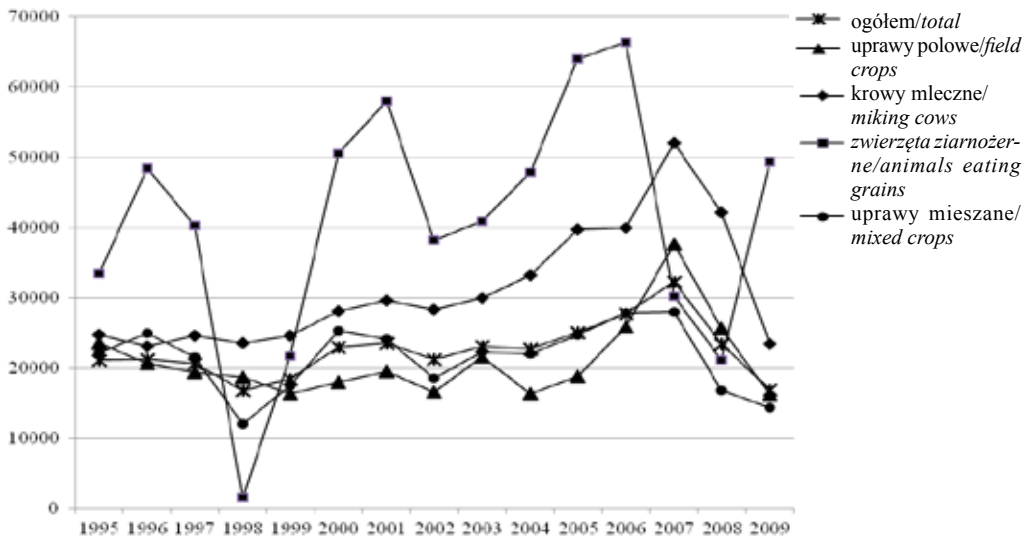
Szczególnie duże wahania cykliczne w okresach 3-4-letnich dotyczyły gospodarstw o typie produkcyjnym „zwierzęta ziarnożerne”. Jest to konsekwencją zmian opłacalności chowu trzody chlewnej, co określane jest mianem „cykli świńskich” [Hamulczuk 2006]. Należy jednak zauważyć, że szczególnie w ostatnim okresie (po 2005 r.) duże wahania dochodów dotyczą również gospodarstw pozostałych typów produkcyjnych i są związane z dużymi zmianami koniunktury w rolnictwie. Jest to rezultatem nie tylko zmian w poziomie produkcji wynikającej z układu czynników pogodowych, ale również, czego nie można wykluczyć, z pojawiających się na rynkach światowych zjawisk spekulacyjnych [Fatuła 2011]. Przykładem tego może być sytuacja na światowym rynku mleka

Tabela 2. Dochody i ich zmienność w gospodarstwach krajów UE-15 w różnych typach produkcyjnych  
Table 2. Incomes and their variability in farms of the EU-15 in different types of production

Typ produkcyjny gospodarstwa/ <i>Production type</i>	Dochody w latach 1995-2009 w gospodarstwach UE-15 według typów produkcyjnych/ <i>Incomes in the years 1995-2009 in the holdings of the EU-15 in various types of production [EUR]</i>				
	średni roczny/ <i>average annual</i>	minimalny/ <i>minimal</i>	maksymalny/ <i>maximal</i>	odchylenie standardowe/ <i>standard deviation</i>	współczynnik zmienności/ <i>coefficient of variation [%]</i>
Ogółem/ <i>Total</i>	22505	16827	32307	3977	17,7
Uprawy polowe/ <i>Field crops</i>	20993	16226	37623	5594	26,6
Krowy mleczne/ <i>Milking cows</i>	31172	23140	52084	8642	27,7
Zwierzęta ziarnożerne/ <i>Animals heating grains</i>	40828	1591	66397	17394	42,6
Uprawy mieszane/ <i>Mixed crops</i>	21512	12068	27987	4742	22,0

Źródło: jak w tab. 1

Source: see tab. 1



Rysunek 3. Średni dochód z gospodarstwa według typów produkcyjnych w krajach UE-15 w latach 1995-2009  
 Figure 3. Average household income by type of production in the EU-15 during the period 1995-2009

Źródło: jak w tab. 1

Source: see tab. 1

w 2007 r., kiedy równocześnie z pewnym spadkiem poziomu produkcji mleka na rynku ujawniły się działania o charakterze spekulacyjnym, w wyniku których nastąpił wysoki wzrost cen mleka.

Można postawić wniosek o narastającej w czasie skali zmienności dochodów gospodarstw rolnych w krajach UE-15. Z uwagi na to, że ostatnie dostępne dane FADN dotyczą 2009 r., nie można udokumentować zjawiska dużych zmian dochodów jakie miały miejsce w latach 2010-2012. Szczególnie interesującym przypadkiem są zmiany dochodów gospodarstw o typie „krowy mleczne”. Rynek mleka jest bowiem w UE regulowany (kwoty mleczne), co ogranicza wyraźnie zmiany w produkcji i podaży mleka w poszczególnych latach. Tym samym ceny mleka na rynku europejskim nie powinny podlegać gwałtownym zmianom. Jednak wskutek postępującej globalizacji rynek europejski znajduje się pod wpływem kształtowania się rynku światowego, a tym samym wahania podaży i popytu produktów rolnych w skali świata rzutują coraz bardziej na sytuację na rynkach kontynentalnych i krajowych. Zjawisko zmienności dochodów w gospodarstwach o typie produkcyjnym „krowy mleczne” będzie się prawdopodobnie nasilać po likwidacji kwot mlecznych w UE, co jest zakładane od 2015 r.

W związku z rosnącą skalą zmian dochodów gospodarstw rolnych, niezależnie od ich typu produkcyjnego, należy poszukiwać sposobów na ograniczanie skutków wynikających z tego tytułu dla gospodarstw rolnych. Pewną propozycją w tym zakresie może być tworzenie systemów ubezpieczeń dochodów gospodarstw rolnych [Giersz 2011]. Gromadzone w ramach takich systemów środki mogłyby służyć uzupełnianiu dochodów gospodarstw w latach drastycznych ich spadków. Z kolei w latach korzystnych pod względem poziomu dochodu, pewną ich część można by odprowadzać na fundusz stabilizacyjny. Mechanizm taki mógłby być stosowany przez poszczególne gospodarstwa. Doświadczenie pokazuje jednak, że w latach korzystnych pod względem wysokości dochodów ma miejsce wzmożony wpływ środków pieniężnych zarówno na cele zarówno inwestycyjne, jak i konsumpcyjne, a w okresach o wyraźnych spadkach dochodów gospodarstw występuje niedobór środków pieniężnych, co prowadzi do trudności z zachowaniem płynności finansowej, w tym do przypadków bankructwa włącznie. Wobec takiej sytuacji propagowanie różnych form stabilizacji dochodów gospodarstw rolnych jest w pełni uzasadnione.

## Wnioski

1. Dopłaty i subwencje budżetowe (z budżetu UE i budżetów krajowych) są istotnym czynnikiem kształtującym dochody gospodarstw rolnych. W okresie objętym analizą, tj. w latach 1995-2009 ich udział w dochodach gospodarstw krajów UE-15 wynosił w zależności od roku od 51 do 111%, z wyraźną tendencją wzrostową w czasie. Oznacza to, że dopłaty w coraz większym stopniu przesądzają o poziomie dochodów gospodarstw rolnych w krajach UE.
2. Z analizy danych wynika, że zmienność dochodów gospodarstw w krajach UE-15 w czasie wzrasta. Szczególnie w ostatnim okresie analizy (lata 2004-2009) wahania dochodów były bardzo duże. Dotyczyło to zarówno gospodarstw ogółem, jak i poszczególnych typów produkcyjnych. Największą zmienność dochodu, o charakterze cyklicznym, odnotowano w przypadku gospodarstw o typie produkcyjnym „zwierzęta ziarnożerne”. Wahania te odpowiadają swym charakterem klasycznym „cykлом swińskim”. Wysoka zmienność dotyczyła również gospodarstw o typie „krowy mleczne”.
3. Biorąc pod uwagę rosnącą zmienność dochodów gospodarstw rolnych, należy rozważyć możliwości wprowadzenia systemów stabilizacji dochodów gospodarstwa rolnego. W przeciwnym razie można będzie obserwować zjawisko cyklicznych głębokich wahań dochodów gospodarstw rolnych z różnymi perturbacjami będącymi jego następstwem.

## Literatura

- Fatula D. 2011: *Rynek jako społeczny mechanizm wymiany dóbr i usług*, Państwo i Społeczeństwo, XI, nr 2.
- Giersz Z. 2011: *Instrument stabilizacji dochodów – nowy instrument zarządzania ryzykiem w perspektywie Wspólnej Polityki Rolnej po 2013 r.*, FAPA Sekcja Analiz ekonomicznych Polityki Rolnej, Warszawa.
- Golaś Z., Kozera M. 2003: *Ekonomiczne i społeczne uwarunkowania zmian struktury dochodowej indywidualnych gospodarstw rolnych*, Roczniki Akademii Rolniczej w Poznaniu – CCCLVIII.
- Hamulczyk M. 2006: *Cykliczne zmiany na rynku trzody chlewnej w Polsce*, Roczn. Nauk Roln., seria G, t. 94, z. 2.
- Hergrenes A., Hill B., Linem G. 2001: *Income instability among farm households – evidence from Norway*, *Farm Management*, Journals of the Institute of Agricultural Management 11(1), s. 37-48.
- Kutkowska B. 2009: *Wspieranie dochodów rolniczych przez dopłaty bezpośrednie w gospodarstwach Dolnego Śląska*, *Journal of Agribusiness and Rural Development*, 2(12), s. 101-109.
- Majewski E., Wąs A., Guba W., Dalton G. 2007: *Oszacowanie ryzyka dochodów rolniczych w gospodarstwach mlecznych w Polsce na tle gospodarstw innych kierunków produkcji w warunkach różnych scenariuszy polityki rolnej*, Roczn. Nauk Roln., seria G, t. 93, z. 2, s. 98-106.
- Phimister E., Roberts D., Gilbert A. 2004: *The Dynamics of Farm Incomes*, *Journal of Agricultural Economics*, t. 55, nr 2, s. 197-220.
- Poczta W., Średzińska J., Mrówczyńska-Kamińska A. 2009: *Determinanty dochodów gospodarstw rolnych Unii Europejskiej według typów rolniczych*, *Zeszyty Naukowe, Ekonomika i Organizacja Gospodarki Żywnościowej*, nr 76, Warszawa.
- Runowski H. 2010: *Zmienność dochodów gospodarstw rolnych w krajach Unii Europejskiej i jej przyczyny*, Roczn. Nauk. SERiA, t. 13, z. 1, s. 327-331.
- Vrolijk H., Bont K., Phimister E. 2007: *Stabilność dochodów w rolnictwie holenderskim*, *Analiza zmienności dochodów gospodarstw rolnych w oparciu o dane FADN*, Maszynopis.

## Summary

*This paper discusses the problem of the level and importance of subsidies and subventions in the development of farm incomes in the so-called old EU member states (EU-15) in the years 1995-2009. There were used data from the European Agricultural Accountancy Data Network (FADN). It were pointed out the differences between countries and farms of different types of production. The study shows that farm incomes have cyclical fluctuations, which in addition accumulate over time. Particularly high volatility have in general farms of type „animals eating grains” and in recent years, in the type „dairy cows”. At the same time there was observed increase in the share of subsidies and subventions in the development of household incomes. Due to the large-scale fluctuations in farm incomes, it is necessary to find ways to stabilize them (reducing volatility) over time. This is important both socially and economically.*

Adres do korespondencji  
 prof. dr hab. Henryk Runowski  
 Szkoła Główna Gospodarstwa Wiejskiego w Warszawie  
 Katedra Ekonomiki i Organizacji Przedsiębiorstw, ul. Nowoursynowska 166  
 02-787 Warszawa, tel. (22) 5934232  
 e-mail: henryk\_runowski@sggw.pl