

Edmund Lorencowicz

Uniwersytet Przyrodniczy w Lublinie

RYNEK CIĄGNIKÓW ROLNICZYCH W POLSCE

MARKET OF FARM TRACTORS IN POLAND

Słowa kluczowe: rynek środków trwałych, inwestycje, ciągniki rolnicze

Key words: market of fixed assets, investments, farm tractors

Synopsis. Przeprowadzono ocenę rynku ciągników nowych i używanych w Polsce w 2010 roku. Stwierdzono, że w porównaniu do 2009 roku wzrosła liczba rejestracji ciągników ogółem o 4,4% a także zwiększyły się zakupy ciągników nowych. Średnia moc ciągnika wynosiła 70 kW a średni wiek 11,2 roku. Występuje duże zróżnicowanie regionalne zakupów ciągników skorelowane z poziomem rolnictwa.

Wstęp

Zmiany struktury gospodarstw rolniczych w Polsce, dopłaty unijne i programy pomocowe oraz szeroka oferta na rynku środków produkcji w rolnictwie powoduje, że sprzedaż ciągników od kilku lat powoli wzrasta. Po okresie stagnacji w latach 2001-2003, kiedy to sprzedaż nowych ciągników była poniżej 8 tys. szt. rocznie, nastąpił wzrost do poziomu około 15 tys. Dodatkowo rolnicy zakupują ciągniki używane za granicą, co podwaja liczbę rejestracji tych pojazdów.

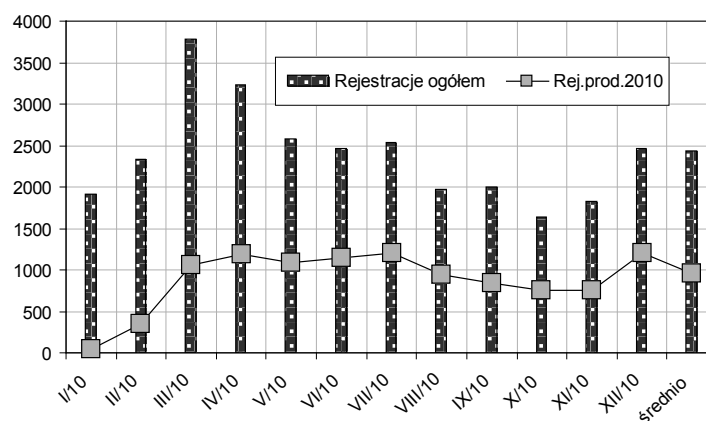
Celem badań było określenie wielkości i zróżnicowania regionalnego zakupów ciągników rolniczych w Polsce w 2010 roku.

Material i metodyka badań

Ocenę rynku przeprowadzono w oparciu o dane uzyskane z Centralnej Ewidencji Pojazdów i Kierowców [Cepik 2011]. Pod uwagę brano pierwsze rejestracje ciągników na terenie Polski. Dotyczyły one ciągników nowych zarówno wyprodukowanych w Polsce, jak i importowanych oraz ciągników używanych sprowadzonych z zagranicy. W analizie porównawczej wykorzystano dodatkowo dane publikowane przez Agencje Restrukturyzacji i Modernizacji Rolnictwa [Średnia powierzchnia... 2010].

Wyniki badań

W 2010 roku liczba pierwszych rejestracji ciągników w Polsce wynosiła 28 733 i była o 4,4% wyższa niż w 2009 roku, z tego 14 529 ciągników wyprodukowano w latach 2009 i 2010, w tym 10 593 ciągniki wyprodukowano w roku rejestracji (co stanowi wzrost o 35% w stosunku analogicznych rejestracji w 2009 roku). Średnio miesięczna liczba rejestracji wynosiła 2439, w tym ciągników wyprodukowano w 2010 roku – 958 sztuk. Najmniej takich ciągników zarejestrowano w styczniu – 50, a najwięcej w grudniu – 1210 sztuk i stanowiły średnio 39% rejestracji ogółem (rys. 1).

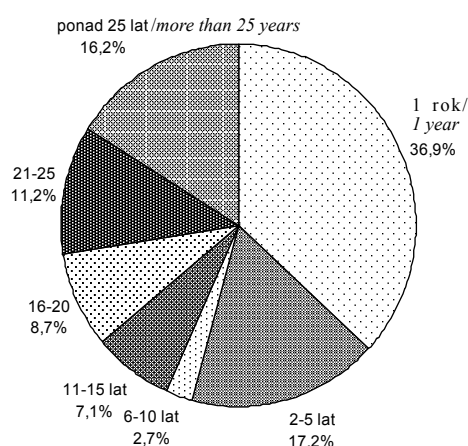


Rysunek 1. Rejestracje ciągników w 2010 roku w układzie miesięcznym
Figure 1. Monthly tractors registration in 2010

Źródło: opracowanie własne
Source: own study

Przy analizie rejestracji nowych ciągników należy uwzględnić także rocznik 2009, gdyż stanowi on dużą część zakupów, szczególnie na początku roku. Łączna liczba ciągników z rocznika 2009 zarejestrowanych w 2010 roku wynosiła 3963 i była o 1/3 mniejsza niż w 2009 roku, kiedy zarejestrowano 5826 ciągników z rocznikiem poprzedzającym [Lorencowicz 2009]. Świadczy to o krótszym niż poprzednio okresie wyprzedaży rocznika i jest sygnałem pozytywnych trendów na tym rynku. Najwięcej ciągników z tego rocznika zarejestrowano w styczniu 2010. Ciągniki z rocznika 2009 rejestrowane były głównie jako nowe, jedynie 211 było zarejestrowane wcześniej za granicą.

W grupie ciągników ogółem (stare i nowe) najwięcej zarejestrowano ciągników Zetor czeskiej produkcji – 5464 sztuki, następnie John Deere – 3620, New Holland – 2627, Massey Ferguson – 2439, Case – 1902 i na szóstym miejscu polski produkt Ursus – 1556 sztuk. W grupie ciągników nowych najwięcej zakupiono produktów marki New Holland – 2376 sztuk, a następnie Zetor – 2171, John Deere – 2104, MTZ – 1083 i Deutz-Fahr – 1060 sztuk. Należy jednak uwzględnić fakt, że globalizacja

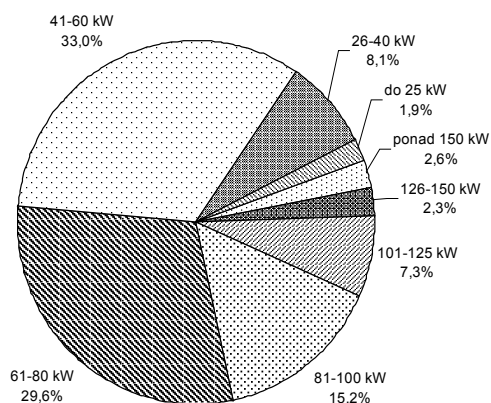


Rysunek 2. Struktura wieku ciągników rejestrowanych w 2010 roku

Figure 2. Age structure of tractors registered in 2010

Źródło: opracowanie własne

Source: own study



Rysunek 3. Struktura mocy ciągników rejestrowanych w Polsce w 2010 roku

Figure 3. Power structure of tractors registered in 2010

Źródło: opracowanie własne

Source: own study

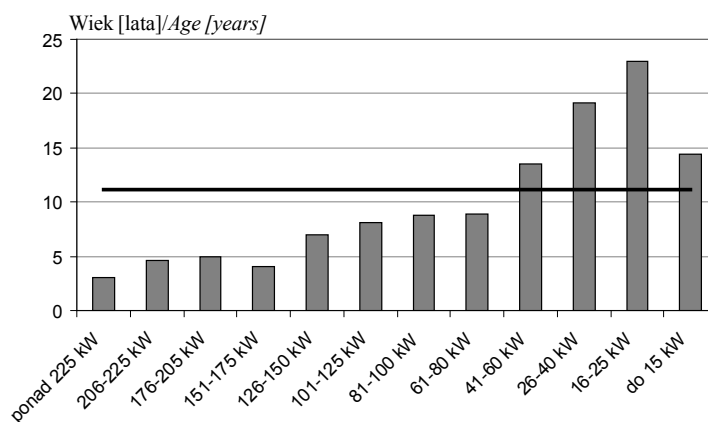
gospodarek uwidacznia się także u producentów ciągników. Ponadnarodowe koncerny posiadające fabryki na różnych kontynentach bazują na tych samych platformach produkcyjnych, a często jedyną różnicą pomiędzy poszczególnymi markami ciągników jest ich kolor i dodatkowe wyposażenie, natomiast silniki, układy jezdne i osprzęt roboczy są takie same. Można więc określić, uwzględniając przynależność do koncernów, że wśród wyprodukowanych w roku 2010 najwięcej zarejestrowano ciągników wyprodukowanych przez CNH (marki New Holland, Case oraz Steyer) – ok. 3440 sztuk. Wyprzedziły one markę Zetor (2171), produkty związane z firmą Pronar i MTZ (Belarus, MTZ, Pronar) – 2123 sztuk, John Deere (2104) i SDFG (Same, Deutz-Fahr i Lamborghini) – 1461 sztuk. Prawie 1150 nowych ciągników sprzedał koncern AGCO (Fendt, Massey Ferguson i Valtra). Ursusy znalazły się na dalszej pozycji, rejestrując jedynie 347 ciągników. Znaczące miejsce uzyskały, stosunkowo nowe marki, jak: Farmer – 275 i Claas – 230 rejestracji nowych ciągników. Zarejestrowano aż 160 traktorów własnej konstrukcji, tzw. SAM.

Okolo 37% rejestracji stanowiły ciągniki nowe wyprodukowane w 2010 roku. Prawie 17% to ciągniki w wieku 2-5 lat, z tego większość z rocznikiem 2009. Jednak aż co dziesiąty ciągnik był w wieku między 21-25 lat. Ponad 25 lat miało aż 16,2% rejestrowanych ciągników (rys. 2). Średni wiek był ok. pół roku niższy niż w 2009 roku i wynosił 11,2 roku co świadczy o zwiększonym zainteresowaniu klientów ciągnikami nowymi. Średni wiek ciągników używanych, sprowadzonych z zagranicy wynosił nieco ponad 21 lat.

Średnia moc rejestrowanych ciągników ogółem (stare i nowe) wynosiła ponad 70 kW i była o 67% większa niż średnia moc ciągnika w Polsce, wynosząca obecnie około 40 kW. Łącznie zakupiono 16 359 ciągników o mocy ponad 60 kW co stanowiło 57% ogółu rejestracji. Przeważały jednak ciągniki z przedziału mocy 41-60 kW – 33% rejestracji (rys. 3). Średnia moc ciągników nowych wynosiła około 74 kW i była to wartość na poziomie roku ubiegłego, jednak od kilku już lat można zauważyć ogólną tendencję zakupu ciągników o większej mocy.

Powtarza się też widoczny od kilku lat związek pomiędzy mocą ciągników a ich wiekiem. Najstarsze (23 lata) były ciągniki z przedziału mocy 16-25 kW. Ciągniki najmocniejsze (ponad 225 kW) miały średni wiek zaledwie około 3 lat (rys. 4).

Więcej niż w roku poprzedzającym, bo 661 ciągników wyprodukowanych w latach 2009 i 2010, było rejestrowane wcześniej za granicą. Najwięcej takich przypadków było w województwie: mazowieckim – 172, podlaskim – 112, wielkopolskim – 70, pomorskim – 50 i lubelskim – 40. Przeważały marki Belarus, MTZ i John Deere.



Rysunek 4. Średni wiek ciągników w poszczególnych przedziałach mocy
Figure 4. Average age of tractors in power group

Źródło: opracowanie własne
Source: own study

Regionalne zróżnicowanie zakupów ciągników

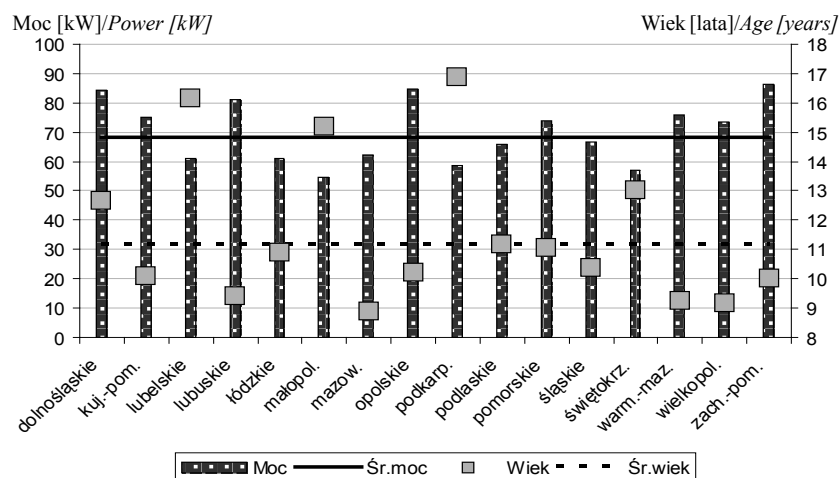
Podobnie jak w 2009 roku najwięcej rejestracji było w województwie mazowieckim – 4647 szt., w tym 60,4% nowych, następnie wielkopolskim (4219 szt., 56,6% nowych), podlaskim (3113 szt., 50,1% nowych) i lubelskim (2653 szt., 32,0% nowych). Najmniej natomiast w województwach opolskim (795 szt.), śląskim (774 szt.), zachodniopomorskim (741) i lubuskim (481 szt.) (tab. 1).

Średni wiek rejestrowanych ciągników był także zróżnicowany regionalnie. Ciągniki „najmłodsze” (poniżej 10 lat) rejestrowano w województwie mazowieckim, wielkopolskim, warmińsko-mazurskim i lubuskim. Najstarsze (ponad 15-letnie) zarejestrowano w województwie małopolskim, lubelskim i podkarpackim (rys. 5). Podobnie jak w przypadku wieku, moc zakupionych ciągników była zróżnicowana w poszczególnych województwach, zarówno w grupie ogółem, jak i dla ciągników nowych (rys. 5). W województwach: zachodniopomorskie, opolskie, dolnośląskie i lubuskie rolnicy kupowali ciągniki o mocy około 85 kW. Natomiast w świętokrzyskim i małopolskim było to ok. 55 kW. Odzwierciedla to strukturę obszarową gospodarstw w tych województwach.

Tabela 1. Rejestracje ciągników ogółem według województw
Table 1. Tractors registration by provinces

Województwo/ Province	Rejestracje ogółem/ Total registrations	W tym nowe – produkcja 2009 i 2010/ Of which new – production 2009 and 2010	Udział nowych [%]/ Share of new [%]
Dolnośląskie	1224	529	43,2
Kujawsko-pomorskie	2306	1216	52,7
Lubelskie	2653	848	32,0
Lubuskie	481	274	57,0
Łódzkie	2084	1056	50,7
Małopolskie	1364	529	38,8
Mazowieckie	4647	2805	60,4
Opolskie	795	432	54,3
Podkarpackie	947	325	34,3
Podlaskie	3113	1560	50,1
Pomorskie	1379	693	50,3
Śląskie	774	401	51,8
Świętokrzyskie	973	466	47,9
Warmińsko-mazurskie	1033	609	59,0
Wielkopolskie	4219	2389	56,6
Zachodniopomorskie	741	397	53,6
Razem/Total	28 733	14 529	50,6

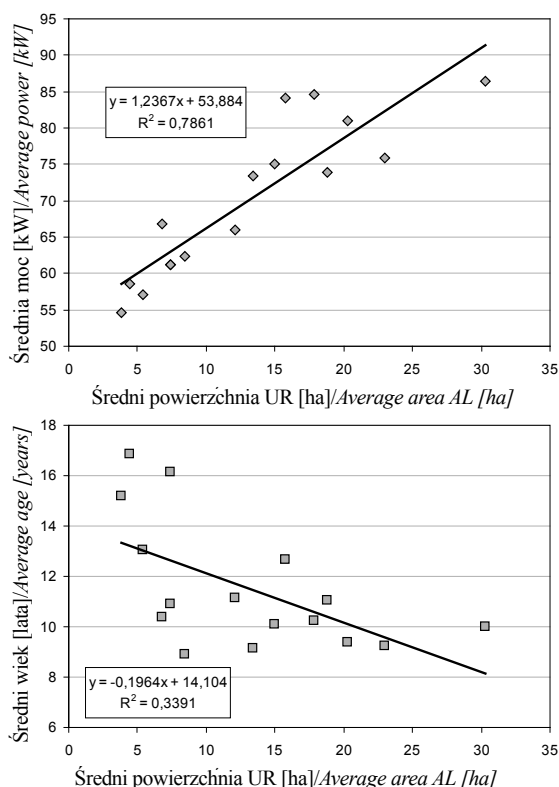
Źródło: opracowanie własne
Source: own study



Rysunek 5. Średnie wartości mocy i wieku ciągników rejestrowanych w 2010 roku według województw
Figure 5. Average power and age of tractors registered in 2010 by provinces

Źródło: opracowanie własne

Source: own study



Rysunek 6. Zależność pomiędzy średnią mocą i wiekiem ciągników rejestrowanych w 2010 roku a średnią powierzchnią gospodarstw w poszczególnych województwach
Figure 6. Dependence between average power and age of tractors registered in 2010 and average farms size in provinces

Źródło: opracowanie własne

Source: own study

Porównanie średniej mocy i średniego wieku kupowanych w poszczególnych województwach ciągników ze średnią powierzchnią gruntów rolnych gospodarstw w 2010 roku [Średnia powierzchnia... 2010] wykazuje silny związek (rys. 6). W przypadku zależności moc-powierzchnia współczynnik determinacji R^2 wynosi 0,7861, a wiek-powierzchnia – 0,3391. Niewątpliwie ma to związek z dochodami gospodarstw oraz możliwościami pozyskania funduszy unijnych w tych województwach.

Podsumowanie

W 2010 roku nastąpił wzrost zakupów ciągników zarówno nowych, jak i używanych. Najwięcej rejestracji było w pierwszym kwartale. Kolejno wystąpiła redukcja zakupów, a w kwartale trzecim poziom zakupów był poniżej średniej. Utrwała się zróżnicowanie regionalne co znajduje odbicie w strukturze zakupów ciągników – w województwach środkowo-wschodnich i południowych kupowano ciągniki o mniejszej mocy i wyższym średnim wieku. Natomiast w zachodnich i północnych województwach Polski kupowano ciągniki duże i mało używane. Od 7 lat duży wpływ na poziom zakupów miały fundusze unijne i w dalszym ciągu jest to podstawowe źródło finansowania zakupów.

Literatura

Cepik. 2011. [www.cepik.gov.pl].

Lorencowicz E. 2010: Rynek ciągników w 2009 roku. *Rolniczy Przegląd Techniczny*, 3.
Średnia powierzchnia gospodarstwa. Ogłoszenie Prezesa Agencji Restrukturyzacji i Modernizacji Rolnictwa z dnia 29 września 2010 r. [www.arimr.gov.pl/dla-beneficjenta/srednia-powierzchnia-gospodarstwa.html].

Summary

Level of the market of tractors in Poland is relatively low comparing with number of tractors which is 1.3 millions totally. Number of first registration in Poland of new and used tractors was in 2010 28,733, in which 14,529 thousand was new. The rest was used tractors purchased abroad. The average power was 70 kW and average age 11 years.

Adres do korespondencji:

dr hab. inż. Edmund Lorencowicz, prof. nadzw. UP
Uniwersytet Przyrodniczy w Lublinie
Wydział Inżynierii Produkcji
Katedra Eksploatacji Maszyn i Zarządzania w Inżynierii Rolniczej
ul. Poniatowskiego 1/21
20-060 Lublin
e-mail: edmund.lorencowicz@up.lublin.pl