

Dorota Pasińska

Institut Ekonomiki Rolnictwa i Gospodarki Żywnościowej – Państwowy Instytut Badawczy

POLSKI HANDEL ZAGRANICZNY ŻYWCEM WOŁOWYM W LATACH 2004-2015

POLISH FOREIGN TRADE IN CATTLE IN THE YEARS 2004-2015

Słowa kluczowe: pogłowie bydła, dynamika eksportu i importu żywca wołowego, zmiany strukturalne

Key words: cattle livestock, dynamics of exports and imports of cattle, structural changes

JEL codes: Q11, Q13, Q17, Q18

Abstrakt. Celem artykułu jest przedstawienie zmian w handlu zagranicznym żywcem wołowym w świetle opłacalności jego produkcji w kraju (mierzonej relacją ceny żywca do cen pasz). W ostatnich kilku latach zaobserwowano tendencję do wzrostu dodatniego salda obrotów handlowych produktami wołowymi, przy tendencji spadkowej w eksporcie bydła i jednoczesnym zwiększeniu importu bydła. Spadającym obrotom handlu zagranicznego żywcem wołowym towarzyszyły powolne procesy koncentracji produkcji bydła, wzrost pogłowia bydła w Polsce i znaczny spadek liczby gospodarstw zajmujących się chowem i hodowlą bydła oraz zmieniająca się opłacalność jego produkcji. Relacje cen skupu bydła do 1 roku do cen mieszanki paszowej dla cieląt były najkorzystniejsze dla producentów rolnych w latach 2004-2006, a dla bydła powyżej 1 roku do cen mieszanki paszowej w latach 2005-2006 i 2009. Wzrost produkcji krajowej żywca wynikał m.in. z restrukturyzacji sektora mleczarskiego, likwidacji kwot mlecznych i spadku cen mleka.

Wstęp

Polska jest jednym z największych producentów wołowiny w Unii Europejskiej (UE) (obecnie na 7. pozycji) [EUROSTAT 2017]. Po wejściu Polski do UE zaszły istotne zmiany na krajowym rynku bydła. Liczba gospodarstw zajmującym się chowem i hodowlą bydła zmniejszyła się z 783,5 tys. w 2005 roku [GUS 2006] do 350,9 tys. w 2015 roku [GUS 2016]. Jednocześnie wzrosły obroty handlu zagranicznego produktami wołowymi przy spadkowej tendencji obrotów bydłem żywym [MF 2005-2016]. Ponadto udział gospodarstw utrzymujących 50 i więcej sztuk bydła zwiększył się z 0,6% w 2002 roku [GUS 2003] do 7,5% w 2015 roku [GUS 2016]. W 2002 roku około 12,9% pogłowia znajdowało się w takich gospodarstwach [GUS 2003], a w 2015 roku około 40,6% [GUS 2016].

Materiał i metodyka badań

Do realizacji celu opracowania wykorzystano analizę porównawczą w czasie przyrosty absolutne, wskaźniki dynamiki o podstawie stałej i łańcuchowej oraz analizę struktury pogłowia, eksportu i importu produktów wołowych oraz bydła, ze szczególnym zwróceniem uwagi w na bydło do 1 roku i powyżej 1 roku (z wyłączeniem krów nieprzeznaczonych do uboju, zwierząt czystorasowych, bawołów). Dane roczne z lat 2004-2015 dotyczące handlu zagranicznego pochodziły z Ministerstwa Finansów, a dane dotyczące pogłowia, cen żywca i pasz z GUS. Za miarę opłacalności produkcji bydła do 1 roku przyjęto relacje cen bydła do 1 roku do mieszanki paszowej dla cieląt, a bydła powyżej 1 roku – relacje cen skupu bydła do cen mieszanki paszowej.

Badania dotyczące handlu zagranicznego żywcem wołowym prowadzone są w Instytucie Ekonomiki Rolnictwa i Gospodarki Żywnościowej – PIB [Rynek... 2005-2016]. Badania przeprowadzone przez Dariusza Kusza i współautorów [Kusz i in. 2013] dotyczyły obrotów handlu zagranicznego bydłem ogółem ze zwróceniem uwagi na zwierzęta hodowlane. Badanie to obejmo-

Tabela 1. Zmiany pogłowia oraz struktura pogłowia bydła w Polsce (stan w końcu II półrocza) w latach 2004-2015
 Table 1. Changes in the livestock and structure of the cattle livestock in Poland (state at the end of the second half of the year) in the years 2004-2015

Rok/ Year	Pogłowie/ ogółem/ Total livestock	Dynamika pogłowia bydła (rok poprzedni = 100)/ Dynamics of cattle livestock (previous year = 100) [%]					Struktura pogłowia bydła/The structure of livestock [%]				
		ogółem/ total	cielęta poniżej 1 roku/calves less than 1 year old	młode bydło w wieku 1-2 lat/young cattle aged 1-2 years	krówy mleczne/ dairy cows	krówy pozo- state/ other cows	pozostałe bydło dorosłe/ other adult cattle	cielęta poniżej 1 roku/calves less than 1 year old	młode bydło w wieku 1-2 lat/young cattle aged 1-2 years	krówy mleczne/ dairy cows	krówy pozo- state/ other cows
2004	5200,2	98,5	98,6	101,7	97,0	103,7	103,3	17,8	52,5	0,9	5,6
2005	5385,0	103,6	108,6	107,1	100,9	97,7	97,4	18,4	51,2	0,9	5,3
2006	5281,0	98,1	96,1	104,1	95,7	101,1	108,4	19,6	49,9	0,9	5,8
2007	5405,5	102,4	106,9	102,0	101,5	131,0	87,9	19,5	49,5	1,1	5,0
2008	5563,6	102,9	103,0	104,1	100,7	122,5	115,2	19,7	48,5	1,3	5,6
2009	5590,2	100,5	102,4	108,9	95,8	124,4	96,6	21,3	46,2	1,7	5,4
2010	5561,7	99,5	97,7	102,9	97,9	114,3	104,0	22,1	45,5	1,9	5,6
2011	5500,9	98,9	98,2	102,4	96,7	114,1	101,0	22,8	44,5	2,2	5,7
2012	5520,3	100,4	101,9	105,4	95,9	100,6	107,9	24,0	42,5	2,2	6,2
2013	5589,5	101,3	101,5	103,6	98,0	116,5	108,1	24,5	41,1	2,6	6,6
2014	5660,3	101,3	102,9	105,3	97,8	108,7	98,6	25,5	39,7	2,7	6,4
2015	5762,5	101,8	111,5	106,0	94,9	108,7	85,9	26,6	37,0	2,9	5,4

Źródło: opracowanie własne na podstawie [GUS 2005-2016]
 Source: own study based on [GUS 2005-2016]

wało lata 2005-2011. Jednak w wymienionych opracowaniach brak jest analizy skali polskiego handlu zagranicznego różnymi rodzajami żywca (zwykle zwraca się uwagę na bydło ogółem, cielęta i zwierzęta hodowlane) oraz struktury towarowej handlu żywcem wołowym.

Wyniki badań

Po wejściu Polski do UE występowała tendencja wzrostowa w pogłowie bydła (tab. 1). W latach 2004-2015 pogłowie bydła wzrosło o prawie 11%, do prawie 5,8 mln szt. (stan na grudzień danego roku), co było wypadkową wzrostu prawie wszystkich grup produkcyjno-użytkowych (cieląt o 34%, młodego bydła o 65%, krów mamek o 256% oraz pozostałego bydła dorosłego o 7%) oraz spadku pogłowia krów mlecznych o 22%. W badanym okresie zmieniła się struktura pogłowia. Udział cieląt wzrósł o 4,9 p.p. – do 28,1%, młodego bydła o 8,8 p.p. – do 26,6%, krów pozostałych o 2 p.p. – do 2,9%, jednocześnie spadł udział krów mlecznych o 15,5 p.p. – do 37,0% oraz pozostałego bydła dorosłego o 0,2 p.p. – do 5,4%. Obserwowane zmiany w pogłowie bydła mogą świadczyć o zmianach w kierunkach użytkowania bydła. W ostatnich latach zwiększało się pogłowie bydła młodego i cieląt, zatem producenci rolni coraz bardziej są zainteresowani mięsnym użytkowaniem

bydła. W Polsce produkcja cieląt jest nadal rozproszona. Cielęta pochodzą najczęściej od krów o użytkowaniu mlecznym, niewiele zaś od typowych krów mamek, choć obserwuje się tendencję wzrostową ich поголовia od wielu lat.

W badanym okresie eksport produktów wołowych w ujęciu ilościowym wzrósł prawie 3-krotnie, w ujęciu wartościowym zaś prawie 4,5 razy, do 5,7 mld zł, w tym żywca wołowego spadł o 76% – do około 19 tys. t (tab. 2) – wartościowo o 68%, do 215,9 mln zł. Niższa dynamika wolumenu eksportu ogółem niż wpływów walutowych wynikała m.in. ze wzrostu cen transakcyjnych oraz ze zwiększenia udziału przetworzonych produktów wołowych. W 2015 roku w porównaniu z 2004 rokiem eksport żywca zmniejszył się o 780 tys. szt. – do 138 tys. szt., o czym zadecydował przede wszystkim spadek eksportu cieląt (o 572 tys. szt. – do 98 tys. szt.). W tym czasie obniżył się eksport prawie wszystkich rodzajów bydła (oprócz krów o wadze powyżej 300 kg przeznaczonych do uboju) [MF 2005-2016].

W latach 2004-2015 import produktów wołowych wyrażony w ujęciu ilościowym wzrósł 6,5 razy, w ujęciu wartościowym zaś ponad 7,5 razy, do 0,6 mld zł, w tym import żywca wołowego wzrósł ponad 5,5 raza, do ponad 36 tys. t, a wartościowo do 283,2 mln zł – 4,5-krotnie (tab. 2). Odmienne sytuacja wyglądała w przypadku importu żywca. W przeciwieństwie do eksportu, udział importu żywca w imporcie ogółem był wysoki nie tylko bezpośrednio po wstąpieniu do UE, ale również w ostatnich kilku latach. W 2015 roku w porównaniu do 2004 roku import żywca wzrósł o 121 tys. szt. – do 137 tys. szt., o czym zadecydował głównie wzrost importu młodych cieląt (o 41 tys. szt.). W tym czasie zwiększył się import niemal wszystkich rodzajów bydła (oprócz jałówek powyżej 300 kg nieprzeznaczonych do uboju) [MF 2005-2016].

Tabela 2. Eksport i import bydła i produktów wołowych oraz udział eksportu (importu) bydła w eksporcie (imporcie) produktów wołowych

Table 2. Exports and imports of cattle and beef products and the share of live cattle exports (imports) in the exports (imports) of beef products

Wyszczególnienie/ Specification	Rok/Year											
	2004	2005	2006	2007	2008	2009	2010	2011	2012	2013	2014	2015
Udział bydła w eksporcie ogółem/ Share of cattle in total exports [%]	52	39	27	22	17	18	13	13	10	7	5	4
Udział bydła w imporcie ogółem/ Share of cattle in total imports [%]	63	54	33	22	22	18	23	29	40	57	58	55
Eksport ogółem [tys. t]/ Total exports [thous. t]	154	207	236	236	263	308	350	342	341	350	375	433
Eksport bydła [tys. t]/ Cattle exports [thous. t]	81	80	63	51	45	56	45	45	34	25	20	19
Eksport [tys. szt.]/ Exports [thous. units]	919	733	743	547	438	589	400	345	305	227	162	138
Import ogółem [tys. t]/ Total imports [thous. t]	10	18	16	29	23	27	33	32	32	40	52	66
Import bydła [tys. t]/ Cattle imports [thous. t]	6	10	5	6	5	5	8	9	13	23	30	36
Import [tys. szt.]/ Imports [thous. units]	15	53	27	23	10	17	19	25	46	78	112	137

Źródło: opracowanie własne na podstawie danych [MF 2005-2016]

Source: own study based on data [MF 2005-2016]

Struktura towarowa eksportu żywca wołowego była odmienna niż importu. Eksportowano głównie mniejsze sztuki żywca (o wadze do 80 kg), ich udział wahał się od 60 do 84%. Importowano zaś przede wszystkim bydło czystorasowe i młode cielęta (tab. 3). Innymi popularnymi asortymentami w eksporcie było bydło o wadze 80-160 kg, przeznaczone do uboju oraz zwierzęta czystorasowe [MF 2005-2016]. W badanym okresie struktura towarowa importu żywca wołowego zmieniała się (tab. 3). W pierwszych latach po wejściu do UE największy udział w imporcie miało bydło czystorasowe. W latach 2004-2008 jego udział w imporcie wahał się od 62 do 79%. W kolejnych latach struktura ta stała się mniej skoncentrowana, w efekcie do liczących się pozycji w imporcie dołączyły młode cielęta, bydło o masie powyżej 300 kg przeznaczone do uboju oraz bydło o wadze od 80 do 160 kg nieprzeznaczone do uboju [MF 2005-2016].

Tabela 3. Struktura eksportu i importu bydła żywego w latach 2004-2015
Table 3. The structure of exports and imports of live cattle in the years 2004-2015

Wyszczególnienie/ Specification	Rok/Year											
	2004	2005	2006	2007	2008	2009	2010	2011	2012	2013	2014	2015
Struktura eksportu/Structure of exports [%]												
Czystorasowe/Pure-bred	1	5	7	3	1	2	1	2	4	3	4	6
Młode cielęta/Young calves	73	69	73	75	75	84	78	75	60	78	74	71
Bydło o wadze (80-160> kg do uboju/ Cattle weighing (80-160 kg> for slaughter	9	10	9	11	13	7	10	11	8	8	10	10
Bydło o masie (160-300> kg nieubojowe/Cattle weighing (160-300 kg> not for slaughter	7	4	3	2	1	1	1	2	2	2	3	4
Bydło o masie powyżej 300 kg nieubojowe/Cattle weighing more than 300 kg not for slaughter	1	3	2	3	2	1	1	1	2	4	5	4
Pozostałe/Other	9	9	6	6	6	4	9	9	24	5	4	6
Struktura importu/Structure of imports [%]												
Czystorasowe/Pure-bred	79	71	68	62	65	21	45	44	26	25	18	16
Młode cielęta/Young calves	5	21	29	24	1	43	27	25	14	29	29	31
Bydło o wadze (80-160 kg > nieubojowe/Cattle weighing (80-160 kg> not for slaughter	0	0	0	0	5	3	2	6	22	14	9	13
Bydło o masie (160-300> kg nieubojowe/Cattle weighing (160-300 kg> not for slaughter	0	0	2	1	2	8	0	0	1	4	3	5
Bydło o masie powyżej 300 kg do uboju/Cattle weighing more than 300 kg for slaughter	4	2	1	5	17	16	19	18	11	12	14	12
Krowy o wadze powyżej 300 kg do uboju/Cows over 300 kg for slaughter	1	0	0	0	0	0	1	1	3	6	4	7
Pozostałe/Other	10	6	1	7	9	9	7	5	24	11	23	17

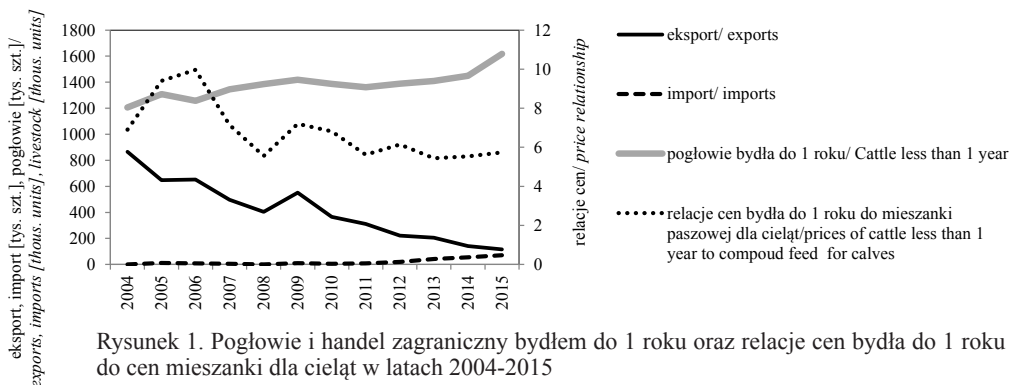
Źródło: jak w tab. 2

Source: see tab. 2

Po wejściu Polski do UE eksport bydła do 1 roku był znaczny, w szczególności w relacji do polskiego pogłowia czy importu tego asortymentu, cechował się jednak tendencją spadkową. W 2015 roku zmniejszył się o 87% (do 116 tys. szt.) w porównaniu do 2004 roku (rys. 1), a import wzrósł do 72 tys. szt. [MF 2005-2016]. W latach 2004-2006 relacje pomiędzy ceną skupu bydła do 1 roku a ceną mieszanki paszowej dla cieląt były korzystniejsze niż w kolejnych latach badanego okresu. Pomimo pogorszenia się opłacalności chowu bydła do 1 roku, pogłowiem przez wiele lat było na stabilnym poziomie, co wynikało m.in. ze spadku eksportu bydła do 1 roku. W 2015 roku zanotowano nawet znaczny wzrost pogłowia, który był wspierany dalszym zmniejszaniem eksportu tego asortymentu, wzrostem importu, relatywnie niskimi cenami pasz, zwiększeniem liczby urodzonych cieląt, a także dopłatami do produkcji bydła w wieku do 24 miesięcy. Może to potwierdzać zmiany w kierunku użytkowania bydła w Polsce. Najprawdopodobniej z uwagi na stosunkowo niskie ceny mleka po zniesieniu kwot mlecznych część producentów zrezygnowała z użytkowania bydła mlecznego na rzecz kierunku mięsnego. W badanym okresie zmniejszało się zainteresowanie zagranicznych nabywców bydłem do 1 roku, coraz więcej bydła dotacza się w kraju w celu późniejszego eksportu przetworzonych produktów wołowych [Pasińska 2016].

W latach 2004-2015 liczba wyeksportowanych większych sztuk żywca (powyżej 300 kg z krowami przeznaczonymi do uboju) spadła o około 69% (z około 40 tys. szt. w 2004 roku do około 12 tys. szt. w 2015 roku), a liczba zaimportowanego dorosłego bydła wzrosła prawie 9 razy (do około 19,5 tys. szt.) (rys. 2). Pomimo znacznego wzrostu importu, Polska była eksporterem netto tego asortymentu do 2013 roku, a w latach 2014-2015 więcej żywca o wadze powyżej 300 kg zaimportowano niż wyeksportowano [MF 2005-2016]. Najkorzystniejsze dla producentów rolnych relacje cen skupu bydła (powyżej 1 roku) do cen mieszanki paszowej wystąpiły w latach 2005-2006, 2009. Pomimo mniej korzystnych relacji opłacalności po 2010 roku, pogłowiem bydła powyżej 1 roku rosło, był to efekt m.in. zmniejszenia eksportu bydła o wadze powyżej 300 kg (oprócz krow).

Struktura geograficzna eksportu bydła o wadze do 300 kg była skoncentrowana (tab. 4), choć kierunki geograficzne jego eksportu zmieniały się, najczęściej ich nabywcami były kraje UE. W badanym okresie najwięcej tych zwierząt wyeksportowano do Holandii, Włoch, Hiszpanii, Bośni i Hercegowiny oraz Chorwacji [MF 2005-2016]. W pierwszych latach po wejściu Polski do UE znaczne ilości bydła o wadze do 80 kg sprzedawano do krajów UE-15, gdzie je dotuczano, a sprzyjały temu m.in. dopłaty bezpośrednie związane z produkcją oraz subsydia do eksportu. Jednak wspólna polityka rolna została zreformowana, płatności do bydła nie zależały już od liczby utrzymywanych zwierząt, a subsydia do eksportu bydła rzeźnego do krajów niebędących członkami UE zostały ograniczone, ponadto zaostżono przepisy dotyczące transportu żywych zwierząt [Bąk-Filipek 2009]. W 2015

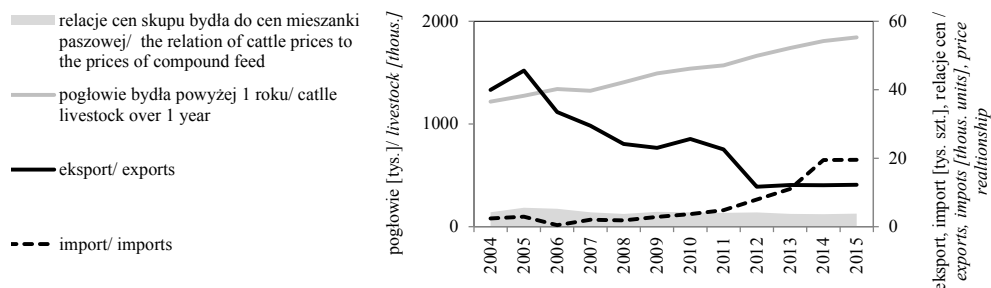


Rysunek 1. Pogłowiem i handel zagraniczny bydłem do 1 roku oraz relacje cen bydła do 1 roku do cen mieszanki dla cieląt w latach 2004-2015

Figure 1. Stock and foreign trade in cattle less than 1 year and relationship of cattle less than 1 year prices to the prices of feed for calves in the years 2004-2015

Źródło: opracowanie własne na podstawie [GUS 2005-2016, 2007-2016, MF 2005-2016] i niepublikowane dane GUS

Source: own study based on [GUS 2005-2016, 2007-2016, MF 2005-2016] and unpublished of CSO data



Rysunek 2. Pogłowie bydła powyżej 1 roku (oprócz krów), handel zagraniczny bydlęciem powyżej 300 kg (z krowami przeznaczonymi do uboju) oraz relacje cen skupu bydła (powyżej 1 roku) do cen pasz w latach 2004-2015

Figure 2. The cattle livestock older than 1 year (except cows), international trade of cattle over 300 kg (with cows for slaughter) and purchase price of cattle (older than 1 year) to feed prices in the years 2004-2015

Źródło: opracowanie własne na podstawie [GUS 2005-2016, 2007-2016, MF 2005-2016]

roku w porównaniu z 2004 rokiem, wyeksportowano mniej bydła o wadze do 300 kg do głównych nabywców tego asortymentu, tj. do: Holandii o 300 tys. szt., Włoch o 273 tys. szt., Hiszpanii o 56 tys. szt., Bośni i Hercegowiny o 60 tys. szt. i Chorwacji o 8 tys. szt. [MF 2005-2016].

Niemal wszystkie importowane mniejsze sztuki żywca (do 300 kg) pochodziły z krajów UE (tab. 4). W badanym okresie Holandia straciła pozycję głównego dostawcy tego asortymentu. Udział Holandii w imporcie bydła młodego spadł z 99% do zaledwie 6%. Miejsce Holandii zajęli inni dostawcy bydła: Litwa, Niemcy, Włochy, Łotwa. W 2015 roku w porównaniu do 2004 roku zaimportowano więcej bydła m.in. z: Litwy (o 27 tys. szt.), Niemiec (o 11 tys. szt.), Włoch (o 12 tys. szt.), Holandii (o 4 tys. szt.) i Łotwy (o 8 tys. szt.) [MF 2005-2016].

Struktura geograficzna eksportu bydła o wadze powyżej 300 kg (z krowami przeznaczonymi do uboju) była skoncentrowana (tab. 5). Kierunki geograficzne eksportu bydła o wadze powyżej 300 kg zmieniały się, choć najczęściej ich nabywcami były kraje UE. W badanym okresie zwierząt tych najwięcej nabyły Włochy, Grecja, Litwa, Bośnia i Hercegowina, Niemcy, Węgry i Austria, a Bośnia i Hercegowina straciła pozycję dominującego nabywcy polskiego bydła dużego na rzecz Grecji i Włoch [MF 2005-2016].

Prawie wszystkie zaimportowane sztuki żywca powyżej 300 kg (z krowami przeznaczonymi do uboju) pochodziły z krajów UE (tab. 5), jednak struktura geograficzna (według krajów) importu zmieniała się. W badanym okresie Niemcy straciły pozycję głównego dostawcy tego asortymentu. Struktura importu w latach 2007-2015 była bardzo skoncentrowana, ponad połowę przywiezionego żywca o wadze powyżej 300 kg stanowiło bydło przywiezione ze Słowacji. W 2015 roku w porównaniu z 2004 rokiem import tego rodzaju bydła ze Słowacji zwiększył się o 14 tys. szt. [MF 2005-2016].

Do najważniejszych czynników decydujących o rozmiarach handlu zagranicznego żywcem wołowym można zaliczyć: zasoby naturalne oddziałujące na wielkość produkcji, koszty transportu, przewagi konkurencyjne, infrastrukturę, a także politykę handlową państw, w tym kształtowanie się kursów walutowych [Rycombel i in. 2012]. Niektóre z tych czynników w bardzo długim horyzoncie czasowym mogą stracić na znaczeniu, a inne wręcz przeciwnie. Ocenia się, że eksport bydła żywego z Polski w najbliższych kilku latach nadal będzie utrzymywał się na relatywnie niskim poziomie. W dłuższej perspektywie na obroty bydlęciem może oddziaływać również polityka gospodarcza w zakresie zmian klimatycznych oraz wyczerpywania się zasobów naturalnych. Kwestie ograniczenia emisji gazów cieplarnianych a także implementacji tzw. „zielonych technologii” stają się priorytetami w polityce gospodarczej wielu krajów [Czyżewski, Guth 2016].

Tabela 4. Eksport i import bydła o wadze do 300 kg (w tys. szt.) oraz ich struktura geograficzna
 Table 4. Exports and imports of cattle weighing up to 300 kg (in thousands units) and their geographical structure

Wyszczególnienie/ Specification	Rok/Year											
	2004	2005	2006	2007	2008	2009	2010	2011	2012	2013	2014	2015
Eksport/Exports	865	647	653	498	403	552	366	311	221	205	142	116
Struktura geograficzna eksportu/Structure of exports [%]												
Holandia/NL	39	18	18	19	26	28	40	43	45	42	32	34
Włochy/IT	35	46	43	40	40	45	32	29	25	30	32	27
Hiszpania/ES	9	14	21	22	13	12	11	9	11	14	16	18
Bośnia i Hercegowina/BA	9	6	3	4	4	5	6	6	6	8	12	14
Chorwacja/HR	2	6	7	9	10	5	7	9	9	6	7	7
Pozostałe/Other	6	9	10	7	6	4	4	4	3	0	1	0
Import/Imports	1	12	8	6	1	9	5	8	20	42	54	72
Struktura geograficzna importu/Structure of imports [%]												
Litwa/LT	0	19	33	51	0	84	100	76	33	47	47	38
Rumunia/RO	0	0	0	2	31	0	0	18	47	22	14	0
Niemcy/DE	0	5	3	28	40	0	0	3	2	5	17	16
Włochy/IT	0	10	4	4	0	0	0	0	10	4	3	17
Holandia/NL	99	61	55	14	0	0	0	0	0	0	1	6
Słowacja/SK	1	0	0	0	0	16	0	2	8	15	10	3
Łotwa/LV	0	0	4	0	0	0	0	0	0	3	2	11
Pozostałe/Other	1	6	1	1	29	0	0	0	1	4	5	9

Źródło: jak w tab. 2

Source: see tab. 2

Dodatkowe podatki, opłaty i kary mogą wpływać na koszt produkcji wołowiny oraz na próby importu bydła żywego, w celu ograniczenia przez dany kraj jego negatywnego wpływu na środowisko lub zmniejszenia wysokości ewentualnych dodatkowych obciążeń związanych z nadmierną eksploatacją środowiska. Zaostrzenie limitów emisji gazów cieplarnianych może przyczynić się do pogorszenia konkurencyjności gospodarek narodowych [Boba i in. 2012].

Ewentualne dodatkowe obciążenia niekoniecznie muszą dotyczyć producentów rolnych, ale mogą być również przerzucone na przetwórców, handel detaliczny, handel hurtowy czy konsumentów. Nie tylko w Polsce, ale również w wielu krajach mogą pojawiać się choroby zakaźne, które dotychczas nie występowały na danym obszarze, określane mianem „chorób egzotycznych” lub „nowo pojawiających się”. Jest to efekt rozwoju handlu nie tylko zwierzętami żywymi, ale produktami pochodzenia zwierzęcego [Gliński i in. 2012], ale także przemieszczania się ludzi i środków transportu. Pojawianie się niektórych chorób może przyczyniać się do zmniejszenia obrotów handlu zagranicznego tym asortymentem.

Przewiduje się, że w długim horyzoncie czasowym na skalę handlu żywymi zwierzętami mogą wpływać produkty innowacyjne np.: mięso hodowane w laboratorium nazywane mięsem *in vitro*, mięsem hodowanym lub mięsem sztucznym. Być może w przyszłości konsument będzie mógł dokonać wyboru, który rodzaj mięsa chce spożywać. Niewątpliwie o relacjach pomiędzy popytem a podażą mięs „prawdziwych” i „sztucznych” zadecydują też ich ceny, walory smakowe, wpływ na ludzkie zdrowie, cierpienie zwierząt podczas procesu produkcji, wpływ na środowisko naturalne i skala popytu na produkty wegetariańskie [Styczyński 2017] i wegańskie. Sukces mięs *in vitro* może przyczynić się do znacznego spadku obrotów handlu zagranicznego bydlęciem żywym.

Tabela 5. Tabela 5. Eksport i import bydła o wadze powyżej 300 kg (z krowami przeznaczonymi do uboju) oraz ich struktura geograficzna
 Table 5. Exports and imports of cattle weighing over 300 kg (with cows for slaughter) and their geographical structure I structure

Rok/Year	2004	2005	2006	2007	2008	2009	2010	2011	2012	2013	2014	2015
Eksport [tys. szt.]/ Exports [thous. head]	40	46	33	29	24	23	26	23	12	12	12	12
Struktura geograficzna eksportu/Structure of exports [%]												
Włochy/IT	28	40	56	59	49	30	23	11	21	29	36	42
Grecja/GR	3	6	9	7	10	28	21	20	37	43	43	31
Litwa/LT	0	0	1	0	19	20	45	60	39	14	0	0
Bośnia i Hercegowina/BA	54	34	2	0	5	3	1	0	0	0	0	0
Niemcy/DE	8	10	16	27	9	7	5	1	1	5	12	8
Węgry/HU	0	2	3	3	3	3	2	5	1	4	0	4
Austria/AT	0	4	10	1	0	0	0	0	0	0	0	0
Pozostałe/Other	6	5	4	2	6	9	4	2	1	6	10	15
Import/ [tys. szt.]/ Imports [thous. heads]	2	3	0	2	2	3	4	5	8	11	19	20
Struktura geograficzna importu/Structure of imports [%]												
Słowacja/SK	12	5	32	54	96	63	84	95	59	87	64	73
Litwa/LT	27	27	0	0	0	18	8	0	2	0	7	11
Niemcy/DE	42	42	58	3	0	0	0	0	5	2	8	1
Łotwa/LV	0	0	0	0	0	7	6	0	0	1	7	4
Włochy/IT	0	0	0	0	0	0	0	0	27	0	0	0
Czechy/CZ	0	0	2	0	0	12	3	1	4	4	1	1
Węgry/HU	0	0	0	0	0	0	0	0	0	2	3	4
Pozostałe/Other	20	26	7	42	3	0	0	3	3	4	8	6

Źródło: jak w tab. 2

Source: see tab. 2

Podsumowanie i wnioski

Można zauważyć, że obroty handlu zagranicznego żywcem wołowym dynamicznie malały, o czym decydował przede wszystkim malejący eksport młodych cieląt. Wymiana handlowa bydłem żywym odbywała się głównie z krajami UE. Eksport bydła do 1 roku był bardzo skoncentrowany (zaledwie trzy kraje nabywały ponad 50% eksportu). Jednocześnie podaż polskich cieląt na rynku nie była wystarczająca i nie spełniała często wymagań producentów bydła dorosłego (np. duże partie cieląt o odpowiednich cechach genetycznych z możliwością dostarczenia w odpowiednim dla rolnika terminie). Opłacalność produkcji (mierzona relacją ceny skupu do ceny pasz) była najkorzystniejsza dla producentów bydła do 1 roku w latach 2004-2006, a dla producentów bydła w wieku co najmniej 1 rok w latach 2005-2006 i 2009. W tych okresach eksport utrzymywał się na wyższym poziomie.

Konieczne wydaje się zatem rozważenie możliwości zwiększenia importu tego asortymentu o odpowiednich cechach, np. genetycznych i dobrym statusie zdrowotnym, zintensyfikowania działań wspierających krajowych producentów cieląt, a także działań optymalizujących łańcuch dostaw. Warto te rozważania również przeprowadzić, uwzględniając wpływ tego sektora na środowisko w relacji do ewentualnych korzyści dla społeczeństwa z jego rozwoju (rozwoju sektora) oraz możliwości rozwoju rynków: mięs sztucznych, wegańskiego i wegetariańskiego. Na wielkość obrotów handlu zagranicznego bydłem żywym może mieć wpływ również występowanie

różnych chorób u bydła (np. BSE, choroby niebieskiego języka, guzowatej choroby skóry bydła). Relatywnie niskie obroty żywym bydłem wynikają również z dążenia do ograniczenia przewozu bydła i zastępowania go ubojem w niewielkiej odległości od miejsca chowu [Kusz i in. 2013]

Literatura

- Bąk-Filipek Ewa. 2009. „Wpływ rozszerzenia Unii Europejskiej na stan rynku wołowiny w Polsce”. Zeszyty Naukowe SGGW w Warszawie. *Problemy Rolnictwa Światowego* 9 (XXIV): 5-14
- Boba Jacek, Tomasz Jurka, Henryk Passia. 2012. „System handlu uprawnieniami do emisji jako narzędzie w walce z globalnym ociepleniem”. *Prace Naukowe Gig Górnictwo i Środowisko* 41:45-59.
- Czyżewski Andrzej, Marta Guth. 2016. *Zróżnicowanie produkcji mleka w makroregionach Unii Europejskiej z wyróżnieniem Polski*. Warszawa: PWN.
- EUROSTAT. *Production of meat: cattle*, <http://ec.europa.eu/eurostat/tgm/download.do?tab=table&plugin=1&language=en&pcode=tag00044>, dostęp 30.06.2017.
- Gliński Zdzisław, Krzysztof Kostro, Maria Teresa Zoń. 2007. „Choroba niebieskiego języka”. *Życie Weterynaryjne* 83 (5): 380-383.
- GUS. 2003. *Zwierzęta gospodarskie – Powszechny Spis Rolny 2002*. Warszawa: GUS.
- GUS. 2005-2016. *Zwierzęta gospodarskie w 2004, ..., 2015 r.* Warszawa: GUS.
- GUS. 2006. *Charakterystyka gospodarstw rolnych w 2005 r.* Warszawa: GUS.
- GUS. 2007-2016. *Rocznik statystyczny rolnictwa 2007, ..., 2016 r.* Warszawa: GUS.
- GUS. 2016. *Gospodarstwa rolne według skali chowu bydła i grup obszarowych użytków rolnych, stan w czerwcu 2015 r.* Warszawa: GUS (dane niepublikowane).
- Kusz Dariusz, Krzysztof Tereszkiewicz, Bożena Kusz. 2013. „Polski handel zagraniczny żywymi zwierzętami w latach 2004-2011”. *Autobusy: Technika, Eksploatacja, Systemy Transportowe* 14: 1287-1295.
- MF. 2005-2016. Niepublikowane dane Centrum Analityczne Izby Administracji Skarbowej w Warszawie (od 01.03.2017 jednostki Krajowej Administracji Skarbowej, a do 28.02.2017 r. Centrum Analityczne Administracji Celnej – CAAC). Warszawa: Ministerstwo Finansów.
- Pasińska Dorota. 2016. Rynek wołowiny. [W] *Sytuacja na światowych rynkach mięsa i produktów mleczarskich oraz jej wpływ na rynek krajowy i możliwości jego rozwoju*, red. Stańko Stanisław, 13-39. Warszawa: IERiGŻ-PIB.
- Rycombel Danuta, Danuta Zawadzka. 2012. *Sytuacja na światowym rynku wołowiny i jej wpływ na polski sektor wołowiny*. Warszawa: IERiGŻ-PIB.
- Rynek Mięsa. Stan i Perspektywy*. 2005-2016. Numery 26-51. Warszawa: IERiGŻ-PIB.
- Styczyński Jakub. 2017. „Mięso in vitro”. *Dziennik Gazeta Prawna*. 135 (4534): A22-A23.

Summary

The purpose of the analysis was to show changes in foreign trade of live cattle in light of the profitability of its production in Poland measured by the relation of cattle price to the price of feed. In the researched period a trend towards more positive balance of trade in beef products was being observed, while imports of cattle were increasing and exports of cattle were decreasing. Decreasing turnover of the foreign trade in cattle was accompanied by relatively slow processes of concentration of cattle production, increasing of livestock, decreasing of the number of farms involved in the breeding of cattle in Poland and changing profitability of cattle production. Relationship of the price cattle less than one year to the price of compound feed for calves was the most favorable for agricultural producers in 2004-2006, and for cattle over one year to the price of compound feed for cattle in 2005-2006 and 2009. The increase in domestic production resulted, inter alia, from the restructuring of the dairy sector, the elimination of milk quotas and the decline in milk prices.

Adres do korespondencji

dr Dorota Pasińska (orcid.org/0000-0003-4363-9202)

Instytut Ekonomiki Rolnictwa i Gospodarki Żywnościowej – Państwowy Instytut Badawczy

ul. Świętokrzyska 20, 00-002 Warszawa

tel. (22) 505 46 57

e-mail: dorota.pasinska@ierigz.waw.pl