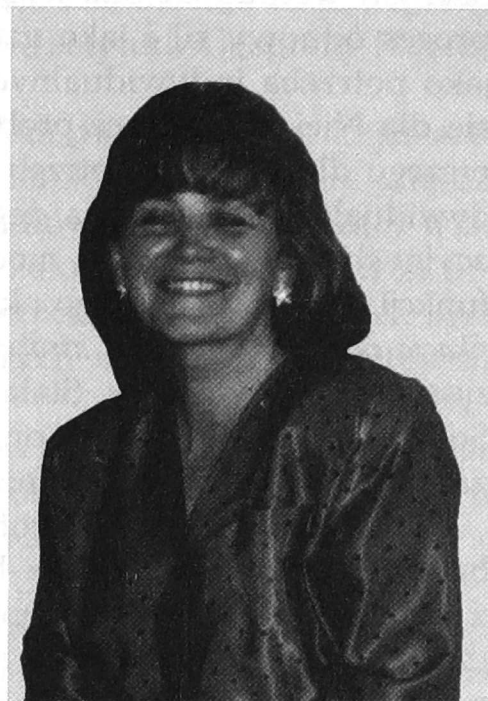


WSPOMNIENIE

Śp.

Dr hab. DANIELA SOŁOWIEJ

Profesor

Uniwersytetu im. A. Mickiewicza w Poznaniu
(1948–2000)

W dniu 25 kwietnia 2000 roku zmarła dr hab. Daniela Sołowiej, profesor Uniwersytetu im. Adama Mickiewicza w Poznaniu, Kierownik Zakładu Przyrodniczych Podstaw Planowania Przestrzennego i Turystyki Instytutu Geografii Fizycznej i Kształtowania Środowiska Przyrodniczego.

Urodziła się 1 października 1948 roku w Świebodzinie; w 1953 osierociła ją matka Helena. Tutaj ukończyła także szkołę podstawową i średnią. W 1966 roku rozpoczęła studia na Wydziale Biologii i Nauk o Ziemi UAM. Bezpośrednio po ich ukończeniu, 1 sierpnia 1971 roku została zatrudniona na etacie asystenta-stażysty w Instytucie Geografii Fizycznej UAM. Pracując pod naukową opieką prof. Tadeusza Bartkowskiego, publikowała pierwsze efekty swej działalności naukowej, w których podejmowała próby zdefiniowania takich pojęć, jak hydrotop, pedohydrotop oraz krajobraz geochemiczny. Interesował ją również zakres pojęcia uroczysko i facja oraz aspekty praktycznego wykorzystania tych jednostek przestrzennych jako pól oceny dla potrzeb rekreacji. Jednak główny nurt jej dociekań naukowych w tym okresie mieścił się w obrębie zagadnień geochemii krajobrazu. Najważniejsze wyniki badań znalazły się w rozprawie doktorskiej.

Rozprawę doktorską, przygotowaną pod kierunkiem prof. Tadeusza Bartkowskiego, obroniła w czerwcu 1980 roku. Rozprawa stanowiła jedno z pierwszych w Polsce opracowań z zakresu geochemii krajobrazu, wykonanych w ramach geografii fizycznej kompleksowej. Znaczącym jej osiągnięciem była próba oceny dynamiki migracji wybranych związków chemicznych w osadach Kotliny Odolanowskiej.

W latach 1980–1990 pracując na stanowisku adiunkta w Zakładzie Geografii Fizycznej Kompleksowej, ponownie skoncentrowała swoją uwagę na problemach metodyki wydzielania jednostek przestrzennych różnej rangi oraz zagadnieniu ich oceny dla potrzeb planowania przestrzennego. Coraz więcej uwagi poświęcała

także technikom oraz metodom kształtowania i ochrony środowiska przyrodniczego. Do tej ostatniej problematyki nawiązuje opublikowany w 1987 roku skrypt dla studentów naszego wydziału: *Podstawy metodyki oceny środowiska przyrodniczego człowieka*. Znalazł uznanie i korzystają z niego studenci wielu ośrodków geograficznych.

W końcu lat osiemdziesiątych szczególną uwagę poświęciła nowatorskiemu studium rozwoju systemów rekreacyjnych, wykonanego na przykładzie wybranych miejscowości (Międzyzdrojów, Konina i Poznania). Coraz głębiej wkraczała w tym okresie swej działalności naukowej w problemy badawcze o charakterze interdyscyplinarnym. W badaniach geograficznych o charakterze interdyscyplinarnym według dr Sołowiej coraz większego znaczenia nabierała rekreacja jako proces odnowy sił i jako gałąź gospodarki narodowej (turystyka) oraz rekreacja jako potrzeba indywidualnych jednostek. Z punktu widzenia metodycznego stały się dla Niej interesujące problemy godzenia w procesie oceny środowiska przyrodniczego dla rekreacji potrzeb tzw. człowieka standardowego i potrzeb jednostki indywidualnej, zagadnienia degradacji środowiska przyrodniczego na terenach rekreacyjnych oraz problemy modelowania rozwoju funkcji rekreacyjnej na tle innych funkcji. Osiągnięciem tego okresu badawczego była rozprawa habilitacyjna pt. *Weryfikacja ocen integralnych atrakcyjności środowiska przyrodniczego człowieka w wybranych systemach rekreacyjnych*. Stała się ona jedną z podstaw uzyskania przez dr Daniełę Sołowiej w 1993 roku stopnia naukowego doktora habilitowanego. W roku 1996 zatrudniona została na stanowisku profesora nadzwyczajnego w UAM.

W następnych latach prof. Daniela Sołowiej rozszerzyła zakres prowadzonych badań naukowych. Objęła badaniami ankietowymi kilka tysięcy mieszkańców z 50 miast Wielkopolski. Opracowała modele wykorzystania przez mieszkańców czasu wolnego, rozpoznała i opisała przyczyny braku komfortu mieszkania i wypoczyniania. Zidentyfikowała obszary atrakcyjne dla rekreacji oraz dokonała podziału Wielkopolski na systemy i kompleksy rekreacyjno-turystyczne. Przygotowywała jako podsumowanie tych badań publikację: *Systemy rekreacyjne Wielkopolski na tle wykorzystania gospodarczego regionu*.

Prof. Sołowiej zawsze brała bardzo aktywny udział w badaniach zespołowych. Szczególnie ten sposób jej podejścia do działalności naukowej przejawiał się w realizacji programu *Zielona Wstęga Odry*. Program był realizowany jako badania bilateralne ze stroną niemiecką. W badaniach tych pełniła rolę przewodnią i inspirowaną. Pod jej redakcją został opublikowany obszerny tom uzyskanych wyników badań, który spotkał się z wysoką oceną specjalistów. W ramach tego projektu prof. Sołowiej wykonała szczegółowe opracowania z zakresu waloryzacji ekologicznej zachodnich terenów nadgranicznych, opracowała koncepcję rozwoju turystyki w pasie przygranicznym. Znaczący był udział w opracowaniu koncepcji transgranicznych polsko-niemieckich map dotyczących zagadnień biotopów, roślinności potencjalnej, wrażliwości środowiska na zmiany, ochrony przyrody, turystyki itp.

Prof. Daniela Sołowiej była osobą bardzo pracowitą, miała ambitne plany badań naukowych na najbliższe lata. Jeszcze tak niedawno, bowiem w pierwszych tygodniach stycznia, dzieliła się ze mną swymi zamierzeniami. Pragnęła przygotować w ciągu najbliższego roku syntezę informacji o środowisku przyrodniczym Pojezierza Pomorskiego i Niziny Wielkopolskiej wraz ze wskazówkami i regułami zagospodarowania z punktu widzenia turystyki i rekreacji. Nie zdążyła.

Posiadła umiejętność pracy w zespołach badawczych o szerokim spektrum zainteresowań ich uczestników. Była nie tylko członkiem takich zespołów, ale wielokrotnie pełniła rolę organizatora i kierownika zespołu badawczego. Stale poszerzany zakres zainteresowań i wiedzy sprawiały, że prof. Sołowiej cieszyła się uznaniem nie tylko w naszej uczelni. Była kompetentnym znawcą zagadnień, którymi się zajmowała, także w opinii innych ośrodków akademickich oraz instytucji administracji państwowej, czego wyrazem było m.in. powoływanie jej jako recenzenta rozpraw naukowych, projektów badawczych o charakterze aplikacyjnym itp.

W ostatnich latach zainteresowała uprawianą problematyką badawczą grono młodych pracowników naukowych. Zorganizowała zespół badawczy przekształcony w 1999 roku w Zakład Przyrodniczych Podstaw Planowania Przestrzennego i Turystyki, działający pod jej kierunkiem w ramach Instytutu Geografii Fizycznej i Kształtowania Środowiska Przyrodniczego UAM.

Profesor Sołowiej była uzdolnionym nauczycielem akademickim. Zajęcia dydaktyczne traktowała równie ważne jak badania naukowe. Aktywnie włączała się w proces przygotowywania wielu programów studiów. Wniosła znaczący wkład w opracowanie programu wykładów i ćwiczeń z zakresu przyrodniczych podstaw planowania przestrzennego, fizjografii urbanistycznej i terytorialnych systemów rekreacyjnych oraz programu zajęć terenowych z zakresu kształtowania i ochrony środowiska.

Efekty działalności prof. Sołowiej na polu naukowym, dydaktycznym i organizacyjnym były dostrzegane i wielokrotnie wysoko oceniane przez władze naszej uczelni, a efekty prac o charakterze aplikacyjnym nagradzane kilkakrotnie w ramach konkursów ogłaszanych przez Towarzystwo Urbanistów Polskich.

Prof. Daniela Sołowiej pozostanie w naszej pamięci jako osoba niezwykle pogodna, otwarta i pełna życzliwości dla młodzieży akademickiej i grona najmłodszych pracowników, a więc wobec tych, którzy tego wyjątkowego zainteresowania potrzebują i oczekują szczególnie wiele. Była aktywna do ostatnich dni, mimo toczonej od kilku miesięcy walki z chorobą. Jak mogła zmagania te zasłaniała planami, które chciała urzeczywistnić w najbliższych latach. Żyła krótko – dokonała wiele. Taką pozostanie w naszej pamięci.

Prof. dr hab. Alojzy Woś

*Dyrektor Instytutu Geografii Fizycznej
i Kształtowania Środowiska Przyrodniczego
Uniwersytet im. A. Mickiewicza w Poznaniu*

WYKAZ OPUBLIKOWANYCH PRAC DR HAB. DANIELI SOŁOWIEJ

- 1975
1. Rekonstrukcja środowiska pierwotnego okolic jeziora Czeszewo (pow. Wągrowiec). *Badania Fizjograficzne nad Polską Zachodnią, Seria A, Geografia Fizyczna*, 28, 161–180.
 2. (oraz A. Kostrzewski): Historia działalności Komitetu Koordynacyjnego Studenckich Kół Naukowych Geografów w latach 1927–1974. IX Ogólnopolski Zjazd Studenckich Kół Naukowych Geografów (streszczenia referatów, objaśnienia do wycieczki). Poznań–Świnoujście 15–19.04.1975, 10–14.

- 1975 3. Hydrotopy okolic jeziora Czeszewo i ich powiązanie z krajobrazem geochemicznym (The hydrotopes near the Czeszewo Lake and their relation to geochemical landscape). Sprawozdania PTPN, 90, 130–132.
4. Rekonstrukcja środowiska pierwotnego otoczenia grodziska prehistorycznego nad jeziorem Czeszewo (pow. wągrowiecki). Sprawozdania PTPN, 89, 155–158.
5. Wykorzystanie mapy uroczysk okolicy jezior Komorze i Rakowo na Pojezierzu Drawskim do oceny terenu dla potrzeb zagospodarowania rekreacyjnego. Sprawozdania PTPN, 89, 145–147.
6. Zdjęcie uroczysk terenów położonych na północ od rynny jezior Komorze i Rakowo (Pojezierze Drawskie). Sprawozdania PTPN, 89, 143–145.
- 1976 7. Zmienność hydrotopowa terenu jako kryteria wydzielenia krajobrazów geochemicznych na przykładzie okolic jeziora Czeszewo (Pojezierze Mogileńskie). Badania Fizjograficzne nad Polską Zachodnią, Seria A, Geografia Fizyczna, 29, 125–138.
8. Próba zdefiniowania pojęcia hydrotopu. Sprawozdania PTPN, 92, 29–32.
- 1977 9. Typy krążenia wód oraz typy krajobrazów elementarnych jako kryteria przy opracowaniu mapy hydrotopów (na przykładzie jeziora Szperek/Antonin koło Ostrowa). Badania Fizjograficzne nad Polską Zachodnią, Seria A, Geografia Fizyczna, 30, 71–83.
10. Zdjęcie uroczysk jako punkt wyjścia do oceny kompleksowej terenu dla potrzeb rekreacji (na przykładzie okolic jeziora Komorze – Pojezierze Drawskie). [W:] Wypisy do geografii turystycznej, 1, Poznań 238–243.
11. Etapy ewolucji środowiska pierwotnego okolic Jeziora Czeszewskiego, woj. pilskie. Fontes Archeologia Posnanienses, 28, 45–55.
12. Mapa krajobrazów elementarnych w Kotlinie Odolanowskiej (okolice Antonina). Sprawozdania PTPN, 93, 44–47.
13. Zdjęcie uroczysk jako punkt wyjścia do oceny terenu dla potrzeb rekreacji. Sprawozdania PTPN, 93, 21–23.
- 1978 14. Kryteria i sposób wyznaczania jednostek hydrotopicznych w dużej skali na przykładzie „wycinka kluczowego” Antonin w Kotlinie Odolanowskiej. Sprawozdania PTPN, 94, 22–23.
15. Struktura jednostek hydrotopicznych wybranych „wycinków kluczowych” Kotliny Odolanowskiej i ich związek z tzw. cząstkowymi krajobrazami geochemicznymi. Sprawozdania PTPN, 94, 23–25.
- 1979 16. Stan degradacji środowiska przyrodniczego w wybranych krajobrazach Jeziora Jaroszewskiego i jeziora Wiselka a konieczność weryfikowania kryteriów oceny dla rekreacji w skali planowania miejscowego. [W:] Ocena atrakcyjności środowiska geograficznego dla potrzeb turystyki i rekreacji na różnych poziomach i etapach planowania. Materiały Konferencji Naukowej. Wydawnictwo Akademii Wychowania Fizycznego w Poznaniu, Seria: Monografie, 116, 35–56.
17. Zdjęcie uroczysk terenów położonych na północ od rynny jezior Rakowo i Komorze oraz jego wykorzystanie do oceny terenu dla potrzeb rekreacji. Badania Fizjograficzne nad Polską Zachodnią, Seria A, Geografia Fizyczna, 32, 117–138.

- 1979 18. (oraz H. Pasek): Analiza struktury urozczysk strefy brzegowej Jeziora Jaroszewskiego w aspekcie ich wykorzystania rekreacyjnego. *Badania Fizjograficzne nad Polską Zachodnią, Seria A, Geografia Fizyczna*, 32, Poznań, 63–83.
19. Zasady tworzenia strukturalno-funkcjonalnego schematu zmienności geosystemów – urozczysk. *Sprawozdania PTPN* 95, 84–86.
20. (oraz H. Pasek): Analiza struktury urozczysk strefy brzegowej Jeziora Jaroszewskiego w aspekcie ich wykorzystania rekreacyjnego. *Sprawozdania PTPN* 95, 66–67.
21. Ocena urozczysk strefy brzegowej Jeziora Jaroszewskiego dla wybranych form rekreacji. *Sprawozdania PTPN*, 95, 1977, 77–78.
- 1980 22. (oraz H. Pasek): Nowa propozycja oceny rzeczywistych możliwości wykorzystania środowiska przyrodniczego dla potrzeb rekreacji na etapie planowania miejscowego. *Sprawozdania PTPN*, nr 96, 30–31.
23. (oraz H. Pasek): Stopień degradacji środowiska przyrodniczego jako konieczne kryterium oceny rzeczywistych możliwości wykorzystania środowiska przyrodniczego dla potrzeb wybranych form rekreacji. [W:] *Metodologia badań w turystyce*. Wydawnictwo Akademii Wychowania Fizycznego w Poznaniu. Seria: *Monografie, skrypty, podręczniki*, 129, 153–160.
24. Wstępna charakterystyka refulatów położonych na półwyspie Przytór. *Sprawozdania PTPN*, 96, 27–30.
25. (oraz H. Pasek): Stopień degradacji środowiska przyrodniczego jako konieczne kryterium oceny rzeczywistych możliwości wykorzystania środowiska przyrodniczego dla potrzeb wybranych form rekreacji. [W:] *Metodologia badań w turystyce*, Seria: *Monografie, skrypty, podręczniki*, 129, s. 153–160.
26. (oraz M. Pietrzak): Zmienność użytkowania rekreacyjnego strefy podmiejskiej Poznania w zależności od zróżnicowania środowiska geograficznego i odległości od centrum miasta. [W:] *Zasady kształtowania podmiejskich obszarów rekreacyjnych*. Wydawnictwo Akademii Wychowania Fizycznego w Poznaniu, Seria: *Monografie, skrypty, podręczniki*, 146, 123–133.
- 1981 27. Ocena stopnia atrakcyjności i przydatności stref brzegowych wybranych jezior woj. leszczyńskiego dla rekreacji. [W:] *Wybrane zagadnienia ochrony i kształtowania środowiska w regionie wielkopolskim*. Poznańskie Towarzystwo Przyjaciół Nauk o Ziemi, Oddział Wielkopolski, Poznań, 16–26.
- 1982 28. *Metodyka ćwiczeń terenowych z badań środowiska przyrodniczego*. *Neodidagmata*, 15, 173–182.
29. *Krajobrazy litogeochemiczne Kotliny Odolanowskiej*. Wydawnictwo Naukowe UAM, Poznań, Seria *Geografia*, 30, ss. 99.
- 1983 30. Zmienność parametrów geochemicznych w profilach krajobrazowych i dominujących typach uziarnienia Kotliny Odolanowskiej. [W:] *Materiały Zjazdu Geografów Polskich*. Toruń, 76–77.
- 1984 31. Analiza zmienności parametrów geochemicznych w profilach krajobrazowych Kotliny Odolanowskiej. *Sprawozdania PTPN*, 100, 180–182.
- 1985 32. (oraz R. Klimko, W. Kubiś): Z badań nad strukturą przestrzenną degradacji i przekształceniami środowiska przyrodniczego oraz rodzajem konfliktów człowiek–środowisko w gminie Ślesin. *Sprawozdania PTPN*, 104, 199–202.

- 1985 33. Łandszafto-ekologiczeskaja klasyfikacja kak osnowa wierifikacji planow. VII Międzynarodowe sympozjum na temat problematyki ekologicznego badania krajobrazu, Bratysława, 105–113.
34. Variations in geochemical parameters of dominant and subdominant types of grain-size distribution of sediments within elementary landscapes of the Odolanów basin. *Quaestiones Geographicae*, 9 (1983), 119–135.
35. Konflikty człowiek–środowisko przyrodnicze jako podstawa weryfikacji planów zagospodarowania przestrzennego. [W:] *Geosystemy miast*. Wydawnictwo Naukowe UAM, Poznań, 184–194.
36. Konflikty krajobrazowo-ekologiczne w małych miastach o funkcjach rekreacyjnych (na przykładzie Sierakowa i Połczyna Zdroju). [W:] *Geosystemy miast*. Wydawnictwo Naukowe UAM, Poznań, s. 125–139.
- 1986 37. Struktura krajobrazów elementarnych na powierzchniach testowych Kotliny Odolanowskiej i terenów sąsiadujących. *Badania Fizjograficzne nad Polską Zachodnią, Seria A, Geografia Fizyczna*, 36, 165–200.
38. (oraz A. Mizgajski): Bewertung der rekreations-attraktivitat der Insel Wolin auf verschiedener planungsebene betrachtet, *Acta Universitatis Nicolai Copernici, Geografia XXI – Nauki Matematyczno-Przyrodnicze*, 67, 149–154.
39. Zmienność K_2O i P_2O_5 w profilach wybranych gleb na terenie Kotliny Odolanowskiej. *Sprawozdania PTPN*, 103, s. 150–153.
40. Etapy oceny środowiska przyrodniczego dla potrzeb planowania przestrzennego w aspekcie krajobrazowo-ekologicznym. *Sprawozdania PTPN*, 103, 153–156.
- 1987 41. Rozkład przestrzenny wybranych parametrów geochemicznych na powierzchni testowej Czekanów (Wysoczyzna Ostrowska). *Sprawozdania PTPN*, 104, 217–220.
42. Typologia zajęć rekreacyjnych w cyklu urlopowym a możliwość projektowania infrastruktury turystycznej. *Sprawozdania PTPN*, 104, 220–223.
43. (oraz T. Strykiewicz): Analiza głównych składowych cech litogeochemicznych Kotliny Odolanowskiej. *Badania Fizjograficzne nad Polską Zachodnią, Seria A, Geografia Fizyczna*, 37, 143–161.
44. Celowość i metodyka wyznaczania pedohydrotopów jako pól podstawowych oceny środowiska przyrodniczego dla potrzeb rolnictwa. *Badania Fizjograficzne nad Polską Zachodnią, Seria A, Geografia Fizyczna*, 37, 129–141.
45. Podstawy metodyki oceny środowiska przyrodniczego człowieka. *Wydawnictwo Naukowe UAM, Poznań*, ss.161.
- 1988 46. Variability of geochemical parameters in selected profiles of elementary landscapes in the Odolanów basin. *Quaestiones Geographicae*, 10(1984), 85–102.
47. (oraz T. Strykiewicz): Analiza związków między wskaźnikami uziarnienia i parametrami geochemicznymi na przykładzie Kotliny Odolanowskiej. *Badania Fizjograficzne nad Polską Zachodnią, Seria A, Geografia Fizyczna*, 38, 83–93.
48. Problematyka turystyczna w pracach magisterskich na studiach dziennych i zaocznych realizowana w Instytucie Geografii Fizycznej UAM w Poznaniu. Materiały opublikowane na seminarium pt. Problematyka turystyczna w pra-

- 1988 cach magisterskich i dyplomowych na studiach dziennych i podyplomowych. Gdańsk. Instytut Turystyki. Komitet ds. Młodzieży i Kultury Fizycznej, 19–28.
- 1989 49. (oraz M. Mielcarek): Delimitacja wzajemnych wpływów jako podstawa prognozowania zasięgów zmian antropogenicznych (na przykładzie systemu przyrodniczego Puszcza Zielonka – tereny urbanizowane – Dolina Warty). Materiały konferencyjne III Zjazdu Geografów Polskich. XXXVIII Zjazd PTG, wyd. Komitet Nauk Geograficznych PAN, PTG, UAM Poznań, Wydż. Nauk Geograficznych i Geologicznych.
50. (oraz T. Bartkowski): Upon the notion of urban ecology: Scientific conference in Poznań, Poland, October 26–29, 1987, *Human Ecology Bulletin*, 6, 27.
- 1990 51. Projektowanie zieleni jedną z zasad kształtowania i ochrony środowiska przyrodniczego człowieka na terenach wiejskich. *Badania Fizjograficzne nad Polską Zachodnią, Seria A, Geografia Fizyczna*, 41, 135–145.
52. Propozycja sposobu projektowania zieleni na terenach wiejskich. *Sprawozdania PTPN*, 107, 215–219.
53. Wstępna ocena terenów rekultywowanych leżących w strefie podmiejskiej Konina dla potrzeb wybranych form rekreacji. *Sprawozdania PTPN*, 107, 213–215.
- 1991 54. Landscape – ecological problems of selected recreational systems. In: *Landscape ecology – theory and method landscape ecological method remote sensing applications vegetation in landscape ecology*. (ed. Jesper Brandt). Vol. III, *Proceedings of the European Seminar of the International Association for Landscape Ecology (IALE)*, University Centre Roskilde, Denmark, May 2–4.
55. (oraz M. Mielcarek): Principles and conditions of functioning of the system Zielonka Primeval Forest (protected forest-land) – urbanized areas, in: *Ekologia (CSFR)* 10, 3, 283–304.
- 1992 56. Weryfikacja ocen integralnych atrakcyjności środowiska przyrodniczego człowieka w wybranych systemach rekreacyjnych. *Wydawnictwo Naukowe UAM, Seria Geografia*, nr 53, Poznań, ss. 165.
57. *Podstawy metodyki oceny środowiska przyrodniczego człowieka*. Wydawnictwo Naukowe UAM, Poznań, wyd. II poszerzone, ss. 172.
58. (oraz A. Choiński): *Mielno i okolice*. Oficyna Pomorska SA, Bydgoszcz, ss. 22.
59. Greenery planning as a principle of management and protection of man's natural environment in rural areas, in: *International symposium at the occasion of the 100th anniversary of the Arboretum Mlynary foundation 1892–1992*, 32–37.
60. Zlewnia jako istotne tło informacyjne dla planów zagospodarowania przestrzennego. [W:] *Ochrona i racjonalne wykorzystanie zasobów wodnych na obszarach rolniczych w regionie Wielkopolski*. Materiały z konferencji naukowej w Poznaniu, grudzień 1991. Urząd Wojewódzki w Poznaniu, Komisja Ochrony Środowiska Przyrodniczego, 181–184.
61. (oraz J. Rotnicka, S. Żynda): Warunki funkcjonowania Łagowskiego Parku Krajobrazowego. [W:] *Problemy ekologii człowieka krajów Europy Środkowo-Wschodniej*. Wielkopolskie Towarzystwo Łączności z Narodami Europy Wschodniej, 106–113.

- 1993 62. Przyczyny braku komfortu mieszkania w systemie rekreacyjnym miasta Poznania. [W:] Ekologia krajobrazu w badaniach terytorialnych systemów rekreacyjnych. Wydawnictwo Krajowego Instytutu Badań Samorządowych, Poznań, 101–107.
63. Naturalna chłonność rekreacyjna Słowińskiego Parku Narodowego w świetle walorów przyrodniczych jego obszaru. [W:] Ekologia krajobrazu w badaniach terytorialnych systemów rekreacyjnych. Wydawnictwo Krajowego Instytutu Badań Samorządowych, Poznań, 107–115.
64. (oraz J. Rotnicka, S. Żynda): Identyfikacja konfliktów człowiek–środowisko przyrodnicze. Łagowski Park Krajobrazowy – mapa w skali 1:10 000. [W:] Krajobraz ekologiczny. Wydawnictwo Uczelniane WSP, Bydgoszcz, 243–257.
65. (oraz J. Rotnicka, S. Żynda): Warunki funkcjonowania systemu przyrodniczego Łagowskiego Parku Krajobrazowego. [W:] Krajobraz ekologiczny. Wydawnictwo Uczelniane WSP, Bydgoszcz, 243–257.
66. (oraz A. Mizgajski): Człowiek i przyroda w Wolińskim Parku Narodowym oraz w jego bezpośrednim sąsiedztwie. Część pierwsza. Przewodnik po ścieżce turystyczno-dydaktycznej: Międzyzdroje, Góra Kawcza, Rezerwat Żubrów, Międzyzdroje. Wydawnictwo WPN, Międzyzdroje, ss. 30.
67. (oraz A. Mizgajski): Człowiek i przyroda w Wolińskim Parku Narodowym oraz w jego bezpośrednim sąsiedztwie. Część pierwsza. Przewodnik po ścieżce turystyczno-dydaktycznej: Wapnica, Jezioro Turkusowe, Lubiń. Wydawnictwo WPN, Międzyzdroje, ss. 30.
68. (oraz D. Wrześciński): Atrakcje Wolińskiego Parku Narodowego. Bielik – Orzeł Morski. (Folder). Wydawnictwo WPN, Międzyzdroje.
69. (oraz D. Wrześciński): Atrakcje Wolińskiego Parku Narodowego. Rezerwat Żubrów. (Folder). Wydawnictwo WPN, Międzyzdroje.
- 1994 70. Atrakcyjność Poznania i jego okolic dla turystyki i wypoczynku. Dom Wydawniczy Koziółki Poznańskie, 627–641.
- 1995 71. (oraz I. Chojnacki): Biuletyn nr 1, Zielona Wstęga Odra–Nysa – projekt WWF. Studio AM Maciej Chruszcz. P.W. „Beha”, Poznań, ss. 40.
72. Ocena atrakcyjności terenów przywodnych aglomeracji poznańskiej dla rekreacji w opinii jej mieszkańców. [W:] Wody powierzchniowe Poznania. Problemy wodne obszarów miejskich. Materiały konferencji naukowej, Poznań, 6 listopada 1995. Wydawnictwo Sorus, 472–488.
73. Cieki i rowy melioracyjne północnej części Poznania oraz ich krajobrazowo-ekologiczne i turystyczne znaczenie. [W:] Wody powierzchniowe Poznania. Problemy wodne obszarów miejskich. Materiały konferencji naukowej, Poznań, 6 listopada 1995. Wydawnictwo Sorus, 488–495.
74. (oraz J. Brzóska, P. Krawczyk): Modele rozpraszania się rekreantów jako podstawa do obliczania naturalnej chłonności rekreacyjnej Słowińskiego Parku Narodowego. Sprawozdania PTPN, 109, 1, 139–144.
75. (oraz M. Pietrzak): Turystyka przyjazna dla przyrody i środowiska. [W:] Biuletyn Zielona Wstęga Odra–Nysa – projekt WWF, 1.
76. Sprawozdanie z X Międzynarodowego Sympozjum na Temat Ekologicznych Badań Krajobrazu – Smolenice, 21–24 listopada 1994. Biuletyn PAEK, 2–3.

- 1996 77. Teoretyczne podstawy minimalizowania skutków konfliktów człowiek–środowisko przyrodnicze na przykładzie parku krajobrazowego. [W:] *Badania ekologiczno-krajobrazowe na obszarach chronionych. Problemy ekologii krajobrazu*, II. Wydawnictwo Uniwersytetu Gdańskiego i PAEK, Gdańsk, 31–35
78. Wartość środowiska – przegląd najnowszych publikacji. *Biuletyn PAEK*, 5(3), 2–3.
79. (oraz I. Chojnacki): *Biuletyn nr 2. Zielona Wstęga Odra–Nysa – projekt WWF*. Wydawnictwo Kontekst, Poznań, ss. 54.
80. Idea strefowania funkcji na obszarach chronionych jako podstawa rozwiązywania konfliktów człowiek–środowisko przyrodnicze. *Badania Fizjograficzne nad Polską Zachodnią, Seria A, Geografia Fizyczna*, 47, 101–114.
81. (oraz J. Brzóska, P. Krawczyk): Metoda symulacji sposobów zagospodarowania rekreacyjnego Słowińskiego Parku Narodowego jako punkt wyjścia do obliczeń naturalnej chłonności rekreacyjnej. *Badania Fizjograficzne nad Polską Zachodnią, Seria A, Geografia Fizyczna*, 47, 17–28.
82. Idea strefowania funkcji na obszarach chronionych jako podstawa rozwiązywania konfliktów człowiek–środowisko przyrodnicze. *Badania Fizjograficzne nad Polską Zachodnią, Seria A, Geografia Fizyczna*, 47, 101–114.
- 1997 83. (oraz M. Pietrzak): Wkład prof. Tadeusza Bartkowskiego w rozwój teorii i metodologii ekologii krajobrazu. *Badania Fizjograficzne nad Polską Zachodnią, Seria A, Geografia Fizyczna*, 48, 105–109.
84. (oraz M. Kozłowska, W. Sasiadek): Identyfikacja konfliktów człowiek–środowisko przyrodnicze w jeziornych systemach rekreacyjnych. [W:] *Wpływ antropopresji na jeziora – konferencja naukowa, Poznań 2 XII 1997*. Wydawnictwo Poznań–Bydgoszcz, 152–160.
- 1998 85. Możliwości i bariery rozwoju turystyki w województwie gorzowskim. [W:] *Uwarunkowania i kierunki rozwoju społeczno-gospodarczego województwa gorzowskiego, część III – Studia rozwoju i zagospodarowania przestrzennego*. Wydawnictwo Akademii Ekonomicznej, Poznań, 51–99.
86. (oraz M. Pietrzak): Koncepcja rozwoju turystyki „nieagresywnej” wobec środowiska przyrodniczego. [W:] *Biuletyn WWF Zielona Wstęga Odra–Nysa*, nr 3/1997. Wydawnictwo Kontekst, Poznań, 27–34.
87. (oraz M. Pietrzak): Entwicklungskonzeption des umweltfreundlichen Tourismus. [W:] *Biuletyn WWF Zielona Wstęga Odra–Nysa*, nr 3/1997. Wydawnictwo Kontekst, Poznań, 27–34.
88. (oraz G. Karcz): Waloryzacja ekologiczna obszaru „Zielonej Wstęgi Odra–Nysa”. [W:] *Biuletyn WWF Zielona Wstęga Odra–Nysa*, nr 3/1997. Wydawnictwo Kontekst, Poznań, 35–36.
89. (oraz G. Karcz): Ökologische Bewertung des Projektgebietes „Grünes Band Oder–Neisse. [W:] *Biuletyn WWF Zielona Wstęga Odra–Nysa*, nr 3/1997. Wydawnictwo Kontekst, Poznań, 35–35.
90. (oraz T. Kaczmarek, U. Kaczmarek, D. Wrzesiński): *Ilustrowana geografia Polski*. Wydawnictwo Posiedlik, Raniowski i Sp., Poznań, ss. 120.
- 1999 91. (oraz A. Macias): Ocena stopnia degradacji. [W:] *Podstawy ekorozwoju „Zielonej Wstęgi Odra–Nysa” – strona polska projektu* (red. D. Sołowiej i J. Błozzyk). Wydawnictwo Kontekst, Poznań, s. 214–222.

- 1999 92. (oraz A. Macias): Podatność środowiska przyrodniczego na degradację. [W:] Podstawy ekorozwoju „Zielonej Wstęgi Odra–Nysa” – strona polska projektu (red. D. Sołowiej i J. Błoszyk). Wydawnictwo Kontekst, Poznań, 176–182.
93. (oraz A. Macias): Zielona Wstęga Odra–Nysa; system konfliktów funkcji i wykorzystania przestrzeni, mapa w skali 1:300 000. [W:] Podstawy ekorozwoju „Zielonej Wstęgi Odra–Nysa” – strona polska projektu – suplement. (red. D. Sołowiej i J. Błoszyk). Wydawnictwo Kontekst, Poznań.
94. Waloryzacja ekologiczna, jej istota i etapy. Przegląd Komunalny, 5, 90–91.
95. (oraz M. Pietrzak): Koncepcja rozwoju turystyki nieagresywnej wobec środowiska na obszarze Zielonej Wstęgi Odra–Nysa. Materiały Konferencyjne z Polsko-Niemieckiego Seminarium. Wydawnictwo Lubuskiego Klubu Przyrodników, Świebodzin, 69–76.