

Janusz Feczko

Politechnika Koszalińska

GLOBALIZACJA A POSTAWY TURYSTÓW NA OBSZARACH WIEJSKICH POMORZA ŚRODKOWEGO – ASPEKTY ZARZĄDCZE

GLOBALIZATION VS. TOURIST BEARINGS IN RURAL AREAS OF CENTRAL POMERANIA – THE MANAGEMENT ASPECTS

Słowa kluczowe: globalizacja, postawy turystów, obszary wiejskie, Pomorze Środkowe, zarządzanie
Key words: globalization, tourist bearings, rural areas, Central Pomerania, management

Abstrakt. Celem badań było określenie wybranych postaw mieszkańców w nawiązaniu do globalizacji, jaka współkształtuje zmiany obszarów wiejskich Pomorza Środkowego, w kontekście zarządzania rozwojem tych obszarów. Badania przeprowadzono na reprezentatywnej próbie 216 osób. Wykonano je metodą wywiadu z wykorzystaniem kwestionariusza na przełomie lat 2014/2015. Badana społeczność zachowała tradycyjne postawy życia, niską aktywność w konsumpcji turystyki. Wskazuje to na zasadność systematycznej optymalizacji zarządzania regionem z wykorzystaniem narzędzi efektywności, skuteczności i racjonalności.

Wstęp

Globalizacja przyczynia się do zmian ekonomicznych i społecznych obszarów wiejskich, prowadząc do większej współzależności często poza kontrolą (wiedzą) władz, administracji państwowej i samorządowej [Stiglitz 2013, Hewart, Verdier 2013]. Rozwija się konsumpcja produktów turystycznych [Turystyka 2013] w ramach podwyższania poziomu jakości życia i stylu życia. Odpowiada temu też aktywizacja gospodarki turystycznej na obszarach wiejskich. Polityka ekonomiczna na obszarach wiejskich, w tym też w stosunku do turystyki wiejskiej, powinna zapewnić całkowite użycie czynników produkcji, zwłaszcza kapitału ludzkiego [Potrafke 2009]. Zasoby ludzkie na obszarach wiejskich powinny być rozwijane szczególnie w zakresie kompetencji cywilizacyjnych – umiejętności – energii witalnej, w celu pomniejszenia niedostatku i rozwoju postaw proinnowacyjnych [Dudek i in. 2009]. Doktryna i tezaury zarządzania wskazują kierunek, metody i środki zrównoważonego rozwoju obszarów wiejskich, gdzie wiodącym jest ułatwianie transferu wiedzy i innowacji, podporządkowanego głównie kapitałowi ludzkiemu i jakości życia – jako kluczowym zagadnieniom [Lyons 2014]. Pomorze Środkowe jest regionem wymagającym na obszarach wiejskich szczególnego rozwoju z powodu dotychczasowego stanu.

Celem badań było określenie wybranych postaw mieszkańców (kapitału ludzkiego) Pomorza Środkowego, kształtowanych pod wpływem globalizacji, w tym też rozumienie globalizacji [Measuring Globalisation 2010]. Badania ukierunkowano również na aktywność turystyczną, jako rozwijającą się domenę społeczno-gospodarczą. W zamierzeniu wyniki badań miały na celu ukierunkować w przyszłości wybrane elementy polityki ekonomicznej i zarządzania kapitałem ludzkim na obszarach wiejskich. Badania były kontynuacją wieloletnich prac autora w USA i Polsce [Feczko 2012].

Material i metodyka badań

Badania przeprowadzono na przełomie lat 2014/2015, na obszarach wiejskich Pomorza Środkowego. Region obejmował ziemie byłego województwa koszalińskiego z lat 1950-1975, tj. obszar pomiędzy ziemiami kołobrzeską – słupską – drawsko-pomorską – złotowską. Były to badania bieżące z jednoczesnym ich ukierunkowaniem na badania perspektywiczne, w skali mikroekonomicznej. W sporadycznych badaniach przebadano reprezentatywną próbę 216 osób

w wieku od 18 lat. Przedmiotem badań ilościowych i jakościowych były postawy mieszkańców. Określono składowe kwestionariusza wywiadu. Poszczególnym pozycjom w kwestionariuszu badań przyporządkowano skale intensywności – skale porządkowe dwubiegunowe pięciostopniowe. Stopnie skal porządkowych opisano werbalnie i numerycznie (rys. 1-3 opisy). Posłużono się skalami znajomości, ocen, intencji, akceptacji, ważności. Analiza wyników [Feczko 2015] polegała na zliczeniu ocen punktów nadanych przez respondentów, dwubiegunowym wskazaniu postaw o najsilniejszych i najsłabszych natężeniach połączonych dalej z ich interpretacją. Badania wykonalni w większości studenci Politechniki Koszalińskiej.

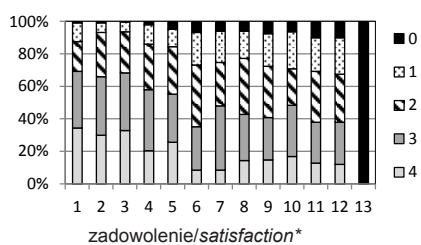
Wyniki badań

Mieszkańcy Pomorza Środkowego najbardziej byli zadowoleni z więzi społecznych z otoczeniem, w tym z kontaktów towarzyskich, rodzinnych, itp. – łącznie 69% wskazań „bardzo zadowolony” i „średnio zadowolony” (rys. 1). Zbliżone postawy określono w zakresie poziomu życia (pożądania i korzystania z dóbr i produktów). 66% respondentów wysoko oceniło samopoczucie – własne myśli i odczucia, własne sądy (łącznie oceny 4 i 3 punkty).

Pomimo dobrego samopoczucia, aż 23% mieszkańców nie wierzyło we własne możliwości w przyszłości (ocena „niezadowolony” – 1 pkt). Szczególnie krytycznie oceniono warunki prowadzenia biznesu w tym rejonie (22% ocen „niezadowolony”) oraz inwestycje zagraniczne na Pomorzu, połączone z eksportem produktów z Pomorza Środkowego za granicę (21% niezadowolonych).

Własne środki finansowe były najważniejszym brakiem wśród mieszkańców Pomorza Środkowego (58% wskazań „bardzo mi brakuje” i „średnio” – 3 pkt) (rys. 2). Kolejno wskazano na brak pracy dostarczającej wynagrodzenie – 56% respondentów. W dalszej kolejności podano braki w wyposażeniu mieszkania lub domu, dóbr i produktów (54% wskazań dużych i średnich braków). Prawie 1/3 badanych osób wykazała, że nie brakuje jej opieki zdrowotnej, a 27% badanej społeczności określiła również wiedzę, edukację, kwalifikację i umiejętności zawodowe jako satysfakcjonujące (oceny 4 i 3 pkt łącznie).

Spośród wielu sposobów pojmowania globalizacji respondenci wskazywali najczęściej na partnerstwo Polski wobec Unii Europejskiej (UE) i krajów Europy Zachodniej – 62% badanych uznało to za „bardzo dobre” i „dobre” określenie (rys. 3.). Ponadto globalizacja była kojarzona

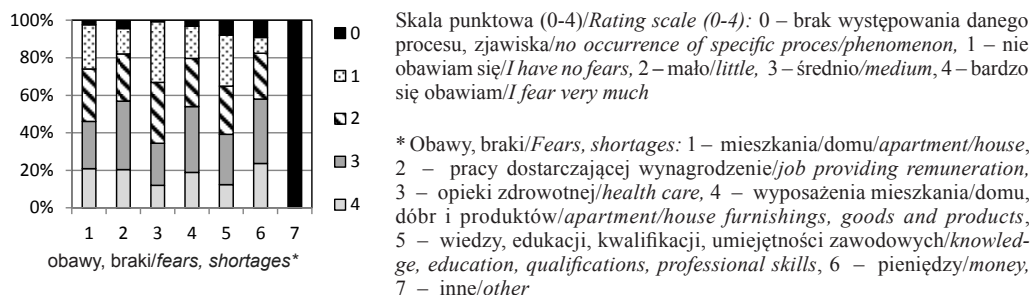


Skala punktowa (0-4)/Rating scale (0-4):
0 – brak występowania danego procesu, zjawiska/
no occurrence of specific process/phenomenon,
1 – niezadowolony/a/not satisfied, 2 – mało/little,
3 – średnio/medium, 4 – bardzo zadowolony/
very satisfied

Rysunek 1. Zadowolenie własne mieszkańców Pomorza Środkowego
Figure 1. Own inhabitants' satisfaction in Central Pomerania

Źródło: opracowanie własne
Source: own study

* Zadowolenie/Satisfaction: 1 – z więzi społecznych z otoczeniem, kontaktów towarzyskich, więzi rodzinnych/with social bonds with the environment, social contacts, family bonds, 2 – z samopoczucia, własnych myśli i odczuć, własnych sądów/with own well-being, own thoughts and feelings, own judgments, 3 – z poziomu życia (posiadania i korzystania z dóbr i produktów, mieszkania/domu itp.)/with the standard of living (owning and taking benefit of goods and products, apartment/house, etc.), 4 – z możliwości turystyki i rekreacji na Pomorzu/with possibilities of tourism and recreation in Pomerania, 5 – z własnej pracy zawodowej (praca etatowa, dorywcza, edukacja w szkołach i uczelniach itp.)/with own professional career (regular job, casual work, education at school and college, etc.), 6 – z umiejętności i realizacji współpracy pomiędzy ludźmi, władzami, biznesem/with the ability and achievements of cooperation among people, authorities and business, 7 – z wykorzystania potencjału Pomorza do jego rozwoju/with the use of Pomerania's potential for its development, 8 – z jakości ludzi – ich umiejętności i kwalifikacji, zachowań/with the quality of people in Pomerania – their skills and qualifications, attitudes, 9 – z możliwości pracy, zarabiania na Pomorzu Środkowym/with possibilities of work, earn the central Pomerania, 10 – zadowolenie z własnych możliwości, optymizmu/satisfaction in own capabilities, optimism, 11 – inwestycji zagranicznych na, z eksportu produktów za granicę/with foreign investments in Pomerania, with export of goods from Pomerania abroad, 12 – z warunków prowadzenia biznesu/with the business environment in Pomerania, 13 – inne/other

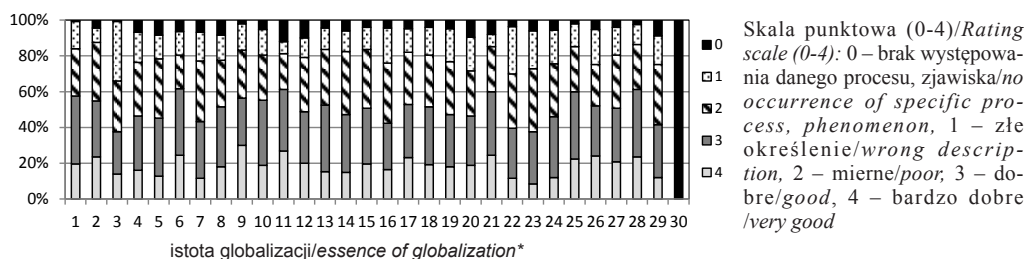


Rysunek 2. Obawy, braki własne mieszkańców Pomorza Środkowego

Figure 2. Fears, own inhabitants' shortages in Central Pomerania

Źródło: opracowanie własne

Source: own study



* Odpowiedzi/Answers: 1 – wspólne działanie na wspólnych rynkach/joint action on common markets, 2 – rozwój przedsiębiorstw o światowej skali działania/development of companies operating worldwide, 3 – czynienie bogatych bogatszymi, biednych biedniejszymi/making the rich richer, the poor poorer, 4 – jednolite potrzeby klientów na produkty na świecie/unified customers needs for products worldwide, 5 – wspólny rozwój edukacji/joint development of education, 6 – swobodny przepływ informacji i technologii/the free flow of information and technologies, 7 – ujednoczenie standardów, produktów, działalności, kultur/harmonization of standards, products, operations, cultures, 8 – współpraca w wytwarzaniu i sprzedaży produktów/cooperation in the manufacturing and sale of products, 9 – zanik barier handlowych/disappearance of trade barriers, 10 – łatwość dostępu do surowców/ease of access to raw materials, 11 – łatwość dostępu do lecznictwa/ease of access to medical treatment, 12 – powiększanie konkurencyjności/increase of competitiveness, 13 – rozprzestrzenianie się gospodarki rynkowej/spreading of market economy, 14 – nowy typ specjalizacji/new type of specialization, 15 – uzależnianie się krajów od siebie/mutual dependence of the countries, 16 – nowe sfery i przejawy konkurencji/new areas and manifestations of competition, 17 – swobodny przepływ finansów/free cash flow, 18 – powiększanie się niebezpieczeństwa publicznego/spreading lack of public safety, 19 – zanikanie granic państw/disappearance of national borders, 20 – swobodny przepływ towarów i usług, ludzi (emigracje)/free movement of goods and services, of people (emigration), 21 – podejmowanie pracy w innych krajach/undertaking work in other countries, 22 – szybsze bogacenie się ludzi/faster growth of people's wealth, 23 – wzrost tolerancji religijnej/increase of religious tolerance, 24 – rozprzestrzenianie się demokracji/spreading of democracy, 25 – pomniejszanie dystansu między ubogimi, rozwijającymi się krajami a krajami najbogatszymi/reducing the gap between the poor, developing countries and the richest countries, 26 – przenoszenie produkcji do krajów – gospodarek taniej pracy/moving production to cheap labour countries, economies, 27 – wolność/freedom, 28 – Polska jest partnerem dla UE, krajów Zachodniej Europy/Poland is a partner for the EU, for the countries of Western Europe, 29 – Polska jest ubogim sąsiadem korzystającym z kasy zapomogowo-pożyczkowej, udostępniającym własne zasoby ludzkie, rzeczowe, rynki zbytu itp./Poland is a poor neighbour using cash assistance, providing its own human and material resources, markets, etc. 30 – inne/other

Rysunek 3. Istota globalizacji według mieszkańców Pomorza Środkowego

Figure 3. The essence of globalization in inhabitants' view in Central Pomerania

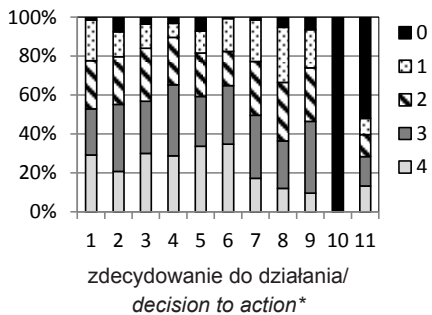
Źródło: opracowanie własne

Source: own study

ze swobodnym przepływem informacji i technologii, łatwym dostępem do leczenia – po 61% odpowiedzi „bardzo dobre” i „dobre”. Najmniej globalizację kojarzono z szybszym bogaceniem się ludzi, wzrostem tolerancji religijnej (odpowiednio 26% i 21% odpowiedzi „złe określenie”), przenoszeniem produkcji do krajów-gospodarek taniej pracy (20% wskazań „złe określenie”). Nie wiano globalizacji z nowymi sferami i przejawami konkurencji (20% odpowiedzi „złe określenia”).

Największe zdecydowanie do działania mieszkańcy Pomorza Środkowego wykazali w zakresie finansów – 65% respondentów „bardzo zdecydowane” i „średnio” (rys. 4.). Również dalsze wyposażanie mieszkań/domów, pozyskiwanie dóbr i produktów wskazano jako niemniej ważne.

W dalszej kolejności uwydatniono zdecydowanie do działania na rzecz wiedzy, edukacji, kwalifikacji, umiejętności zawodowych (60% deklaracji działania). Najmniejsze zdecydowanie do działań charakteryzowało mieszkańców Pomorza Środkowego co do naprawy zaufania względem polityków (28% ocen „nie jestem zdecydowany”). 21% respondentów nie zamierzało podjąć zdecydowanych działań na rzecz poprawy więzi społecznych z otoczeniem – kontaktów towarzyskich i rodzinnych, jak również względem mieszkania i domu.

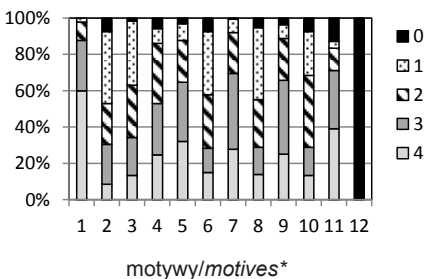


Rysunek 4. Zdecydowanie co do działań własnych mieszkańców Pomorza Środkowego
Figure 4. Determination as to inhabitants' own activities in Central Pomerania

Źródło opracowanie własne
Source: own study

Skala punktowa (0-4)/Rating scale (0-4): 0 – brak występowania danego procesu, zjawiska/no occurrence of specific process/phenomenon, 1 – nie jestem zdecydowany/I am not determined, 2 – mało/little, 3 – średnio/medium, 4 – bardzo zdecydowany/very determined

* Zdecydowanie do działań w zakresie/Determination to activities in the field: 1 – mieszkania/domu/apartment/house, 2 – pracy dostarczającej wynagrodzenie/job providing remuneration, 3 – opieki zdrowotnej nad panem/ią/health care for you, 4 – wyposażenia mieszkania/domu, dóbr i produktów/apartment/house furnishings, goods and products, 5 – wiedzy, edukacji, kwalifikacji, umiejętności zawodowych/knowledge, education, qualifications, professional skills, 6 – pieniędzy dla siebie/money for yourself, 7 – więzi społecznych z otoczeniem, kontaktów towarzyskich, więzi rodzinnych/social bonds with the environment, social contacts, family bonds, 8 – zaufania do polityków/trust in politicians, 9 – kryzysu finansowego, gospodarczego/financial, economic crisis, 10 – inne/other, 11 – nie jestem zdecydowany/a cokolwiek zrobić/I am not determined /whether to do anything



Rysunek 5. Motywy wyjazdów mieszkańców Pomorza Środkowego
Figure 5. Inhabitants' motives for travel in rural tourism in Central Pomerania

Źródło: opracowanie własne
Source: own study

Skala punktowa (0-4)/Rating scale (0-4): 0 – brak/none, 1 – nie ważne/not important, 2 – mało ważne/insignificant, 3 – ważne/important, 4 – bardzo ważne/very important

* Motywy wyjazdów/Motives for travel: 1 – odpoczynek/leisure, 2 – religia/religion, 3 – odżywianie się i biesiady/nutrition and feasts, 4 – poznanie przebywanie w obiektach kultury/learning about and staying at cultural facilities, 5 – przyroda, walory naturalne/wildlife, natural values, 6 – poznanie, uczestnictwo w obrzędach, folklorze/learning about and participating in rituals, folklore, 7 – aktywny wypoczynek i masowe sporty rekreacyjne/active holidays and mass sports for recreation, 8 – sporty ekstremalne/extreme sports, 9 – polepszenie zdrowia i wyglądu/improving health and appearance, 10 – zabytki techniki (kopalnie itp.)/monuments of technology (mines, and the like), 11 – pobyt z rodziną, znajomymi/staying with the family, friends, 12 – inne/other

Odoczynek (88% odpowiedzi „bardzo ważne” i „ważne”), pobyty z rodziną i znajomymi (71% odpowiedzi) oraz aktywny wypoczynek i masowe sporty rekreacyjne (68% wskazań) zostały uznane za wiodące motywy wyjazdów turystycznych na obszary wiejskie (rys. 5). Religia (40% ocen „nieważne” – 1 pkt), sporty ekstremalne (40% respondentów) i odżywianie się – biesiady (35% badanych) rzadko były motywami podróży.

Podsumowanie i wnioski

Społeczność obszarów wiejskich Pomorza Środkowego charakteryzowała się postawami ukierunkowanymi na zadowolenie z więzi rodzinnych i społecznych, dążąc głównie do pozyskania pieniędzy. Nie doceniano wiedzy, edukacji, kwalifikacji i umiejętności jako głównych sił sprawczych, przyczynowych i wynikowych podwyższania poziomu życia. Znaczna migracja z tego regionu najwartościowszych części kapitału ludzkiego wskazuje na konieczność zmiany podstaw i metod zarządzania szeroko pojętą edukacją ekonomiczną. Działania w tym zakresie powinny w większej części dotyczyć kompetencji cywilizacyjnych. Powierzchnowe pojmowanie globalizacji powinno być zastępowane rozumieniem mechanizmów i skutków globalizacji, jako części cywilizacyjnych przewartościowań. Negatywna ocena warunków prowadzenia biznesu w tym regionie oraz roli inwestycji zagranicznych wskazuje na konieczność weryfikacji systemu polityki ekonomicznej – operacyjnego zarządzania w zakresie aktywizacji gospodarczej. Próba zaklasyfikowania Pomorza Środkowego do etapu cyklu życia regionu (pionierski/wzrastający, ekspansywny/dojrzały/odzyskowy) jest niepełna. Kontynuowana transformacja podstaw społeczno-gospodarczych regionu powinna zostać zweryfikowana i przyspieszona.

Wyniki badań potwierdziły, że dotychczas świadome kształtowanie rozwoju obszarów wiejskich [*Program Rozwoju... 2007*], pomimo wykorzystania w skali Polski 17,4 mld euro, nie przyniosło w pełni planowanych wyników w zakresie Pomorza Środkowego. Aktualnie realizowany PROW 2014-2020 [*Program Rozwoju... 2014*] powinien być okresowo optymalizowany, zwłaszcza na operacyjnych i taktycznych poziomach jego organizacji. O ile jest *consensus* co do treści kolejnych strategii [*Strategia zrównoważonego... 2012, Program Rozwoju... 2014*], to optymalne operacyjne zarządzanie realizacją programu wymaga w większym zakresie posługiwania się efektywnością i skutecznością, w ujęciu też jakościowym – nie tylko szacowanie racjonalności w badaniu zależności globalizacji – nauki i technologii, umiejętności ludzi.

Niższa aktywność turystyczna mieszkańców Pomorza Środkowego w stosunku do mieszkańców Polski oraz mieszkańców Europy Zachodniej wynika również z wiodących motywów podróży i coraz częściej aktywnego wypoczynku. W odróżnieniu od głównych segmentów turystów polskich [*Raport z badań... 2014*], brak jeszcze w badanym regionie turystów *all inclusive*. Zarządzanie rozwojem bazy turystycznej i komunikacji marketingowej realizowane przez administrację samorządową, organizacje i przedsiębiorstwa turystyczne powinno: identyfikować i ujawniać nowe oryginalne atrakcje regionu, wzmacniać atrakcje turystyczne już wykorzystywane, promować nowe style i zachowania turystów w ruchu turystycznym.

Literatura

- Dudek M., Zwoliński Ł., Wrzochalska A. 2009: *Kapitał ludzki jako wyznacznik rozwoju obszarów wiejskich po akcesji Polski do Unii Europejskiej*, IERiGŻ-PIB, Pułtusk, 3-4.
- Feczko J. 2012: *Globalizacja a region Mazowsze 2011 – aspekty ekonomiczne, zarządcze i turystyczne*, Zesz. Nauk. Politechniki Koszalińskiej, WNE, nr 16, 27-50.
- Feczko J. 2015: *Wyniki badań wpływu globalizacji na turystykę*, Politechnika Koszalińska, WNE, Koszalin, nr 1, 2-16.
- Huwart J.Y., Verdier L. 2013: *Economic Globalisation, Origins and Consequences*, OECD, 68-87.
- Lyons G. 2014: *The Convolutions of Economic How We Will All Benefit from the New World Order*, Faber and Faber, 143-353.
- Measuring Globalisation*. 2010: OECD Economic Globalisation Indicators, 113-144.

- Potrafke N. 2009: *Does government ideology influence deregulation of product markets? Empirical evidence from OECD countries*, Springer Science – Business Media, LLLC, KOPS, 135-155.
- Program Rozwoju Obszarów Wiejskich na lata 2007-2013*. 2014: MRiRW, Warszawa, 6-353.
- Program Rozwoju Obszarów Wiejskich na lata 2014-2020*. 2014: MRR, Warszawa, 8-310.
- Raport z badania krajowego rynku turystycznego*. 2014: POT-UE/EFRR, Warszawa, 5.
- Stiglitz J.E. 2003: *Globalization and Its Discontents*, Norton Paperback, 5-280.
- Strategia zrównoważonego rozwoju wsi, rolnictwa i rybactwa na lata 2012-2020*. 2012: Monitor Polski, Warszawa, poz. 839, 1-153.
- Turystyka* [online]. 2013: GUS, Warszawa, [dostęp 30.07.2014], 42-57.

Summary

The aim of study was to investigate the inhabitants' selected attitudes related to globalization, which contributes to changing rural areas in Central Pomerania (Poland 2015); according to the management of development this areas. Research on inhabitants' attitudes was conducted on a 216 representative group of people. The questionnaire-based interview method was used at the turn of the year 2014/2015. Continuation of the traditional pattern of behaviour, underestimation of knowledge-skills-qualifications for improving the standard of living, low activity in consuming rural tourism products were identified. Study results indicate that systematic optimization of operational management of the region is purposeful. Especially greater use of management tools: methods and measurements of efficiency, effectiveness, and rationality.

Adres do korespondencji
dr hab. Janusz Feczko
Politechnika Koszalińska
Wydział Nauk Ekonomicznych, Katedra Zarządzania
ul. E. Kwiatkowskiego 6E, 75-343 Koszalin
tel. (94) 34 39 144
e-mail: janusz.feczko@tu.koszalin.pl