

Monika Utzig

Szkoła Główna Gospodarstwa Wiejskiego w Warszawie

WIELKOŚĆ I STRUKTURA DEPOZYTÓW BANKOWYCH ROLNIKÓW INDYWIDUALNYCH W POLSCE A KONIUNKTURA GOSPODARCZA

*VALUE AND STRUCTURE OF BANK DEPOSITS OF INDIVIDUAL FARMERS
IN POLAND VS. ECONOMIC SITUATION OF THE COUNTRY*

Słowa kluczowe: depozyty bankowe, rolnicy indywidualni, koniunktura gospodarcza

Key words: bank deposits, individual farmers, economic situation

Abstrakt. Celem badań było przedstawienie relacji pomiędzy depozytami rolników indywidualnych w Polsce a koniunkturą gospodarczą. Wartość depozytów bankowych rolników indywidualnych w okresie 2004-2013 wzrosła około 5-krotnie. Wartość depozytów terminowych i z terminem wypowiedzenia zwiększyła się o 90%, podczas gdy wartość depozytów bieżących wzrosła o 575%, udział depozytów bieżących w depozytach rolników indywidualnych ogółem zwiększył się z 84% w 2004 roku do 94% w 2013 roku. Policzono również współczynnik korelacji liniowej Pearsona pomiędzy realną stopą wzrostu wartości depozytów bankowych rolników a realną stopą wzrostu PKB. Nie stwierdzono istotnej statystycznie korelacji pomiędzy realną stopą wzrostu wartości depozytów bankowych rolników a realną stopą wzrostu PKB, wystąpiła natomiast istotna dodatnia korelacja pomiędzy stopą wzrostu wartości depozytów terminowych rolników indywidualnych w bankach a realną stopą wzrostu PKB.

Wstęp

Gospodarstwa domowe, również rolników indywidualnych, podejmują decyzje o rozdysponowaniu posiadanych zasobów finansowych pomiędzy konsumpcję i oszczędności. Gospodarstwa domowe rolników łącząc w sobie funkcje gospodarstwa domowego i przedsiębiorstwa, mogą dodatkowo przeznaczać posiadane środki na działalność inwestycyjną. W sytuacji spowolnienia gospodarczego gospodarstwa domowe, również rolników indywidualnych, dysponują mniejszymi dochodami, co prowadzi do zmniejszenia napływu do zasobu oszczędności, w tym do zmniejszenia wartości depozytów bankowych. Jednocześnie jednak w warunkach pogorszenia koniunktury gospodarczej zmniejsza się zaufanie do bardziej ryzykownych form lokowania kapitału, jaką są lokaty bankowe.

Celem pracy było zbadanie zmian wartości i struktury depozytów bankowych rolników indywidualnych w Polsce w latach 2004-2013 w zestawieniu ze zmianami koniunktury gospodarczej.

Materiał i metodyka badań

Jedną z form gromadzenia oszczędności przez gospodarstwa domowe są depozyty bankowe. Wybierane formy oszczędzania zależą od preferencji gospodarstw domowych, związanych z celami oszczędzania. Najczęściej wykorzystywanymi parametrami oceny atrakcyjności produktów oszczędnościowych są: stopa zwrotu, płynność, poziom ryzyka i dostępność. Również fazy życia gospodarstwa domowego wpływają na skłonność do oszczędzania gospodarstw domowych. Najczęściej obserwowane jest negatywne nastawienie do oszczędzania na początku cyklu życia rodzinnego, następnie pojawia się potrzeba akumulacji kapitału i gromadzenie oszczędności potrzebnych na zabezpieczenie przyszłości dzieci i własne emerytury. W ostatniej fazie cyklu życia znaczenie motywu przezornościowego jeszcze wzrasta, co wynika m.in. ze świadomości konieczności ponoszenia kosztów leczenia w przyszłości [Rytelewska, Kłopotcka 2010].

Wykorzystano dane NBP obejmujące lata 2004-2013 dotyczące depozytów rolników indywidualnych w bankach oraz dane GUS dotyczące kształtowania się realnej stopy wzrostu PKB, będącej miernikiem koniunktury gospodarczej.

Aby ocenić związek pomiędzy stopą wzrostu depozytów rolników w bankach a stopą wzrostu produktu krajowego brutto wyznaczono współczynnik korelacji liniowej Pearsona oraz zweryfikowano istotność uzyskanej korelacji. Współczynnik korelacji liniowej Pearsona wyliczono jako iloraz kowariancji i iloczynu odchyłeń standardowych $r_{XY} = \frac{\text{cov}(X, Y)}{\sigma_X \sigma_Y}$. Istotność korelacji zbadano porównując wartość empiryczną $t_0 = |r_{XY}| \frac{\sqrt{n-2}}{\sqrt{1-r_{XY}^2}}$ ze stabilizowaną wartością statystyki t dla przyjętego poziomu istotności oraz liczby stopni swobody $n-2$ [Starzyńska 2002].

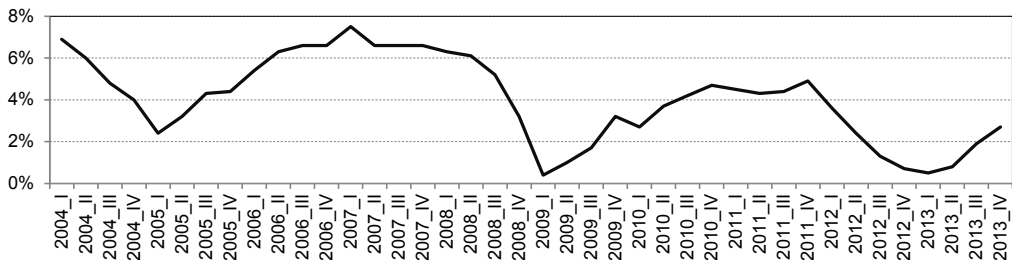
Wyniki badań

Cykl koniunkturalny obejmuje wahania agregatowych wielkości w gospodarce. W klasycznym ujęciu wyodrębnia się cztery fazy cyklu koniunkturalnego: ekspansję, recesję, zastój i ożywienie, a we współczesnych gospodarkach zwykle występują cykle wzrostowe, charakteryzujące się występowaniem faz przyspieszonego oraz spowolnionego wzrostu [Jędruchiewicz 2013]. Przyczynami występowania spowolnienia gospodarczego mogą być zjawiska o charakterze szokowym, zewnętrznym, takie jak nagły wzrost cen surowców, krach giełdowy czy błędna polityka gospodarcza. Współcześnie najczęstszą przyczyną załamań gospodarczych są zawirowania na rynkach finansowych, które przekładają się na realną sferę gospodarki [Skórska 2012].

Koniunktura gospodarstwa wpływa zarówno na wartość depozytów, jak i kredytów gospodarstw domowych. Badania wskazują, że w sytuacji pogorszenia się tempa wzrostu gospodarczego gospodarstwa domowe preferują lokaty jako bezpieczniejszą od powiązanych z rynkiem kapitałowym formę lokowania oszczędności [Utzig 2013]. Dodatkowo, gospodarstwa domowe różnią się pod względem realizowanych strategii oszczędnościowych, determinowanych przez czynniki finansowe, fiskalne, ekonomiczne, prawne, technologiczne, demograficzne, psychologiczne i kulturowe [Rytelewska, Kłopotcka 2010]. W Polsce pod względem liczebności dominują jednak gospodarstwa domowe postępujące zgodnie ze strategiami określanymi mianem konserwatywnej oraz wybitnie biernej. Gospodarstwa domowe realizujące te strategie w swoim portfelu oszczędnościowym posiadają wyłącznie lokaty bankowe i/lub gotówkę [Anioła, Gołaś, 2013].

Najważniejszym i najczęściej wykorzystywanym miernikiem określającym fazy cyklu koniunkturalnego jest produkt krajowy brutto (PKB). Realną stopę wzrostu PKB w Polsce w badanych latach przedstawiono na rysunku 1.

Analiza wartości kwartalnej stopy wzrostu realnego PKB (rys. 1) wykazała, że w Polsce nie było w ostatnim okresie kryzysu gospodarczego, a jedynie spowolnienie wzrostu. Pierwsza fala spowolnienia gospodarczego wystąpiła w latach 2007-2009, a druga w latach 2011-2012. W przypadku pierwszej fali spowolnienia gospodarczego zarówno dynamika tego spowolnienia, jak i tempo odbicia były znaczne. Druga fala spowolnienia charakteryzowała się mniejszą dynamiką i łagodniejszym odbiciem.



Rysunek 1. Stopa wzrostu realnego PKB w Polsce w latach 2004-2013

Figure 1. Real GDP growth rate in Poland in the span of 2004-2013

Źródło: opracowanie własne na podstawie danych GUS [www.stat.gov.pl... 2014]

Source: own study based on GUS data [www.stat.gov.pl... 3.04.2014]

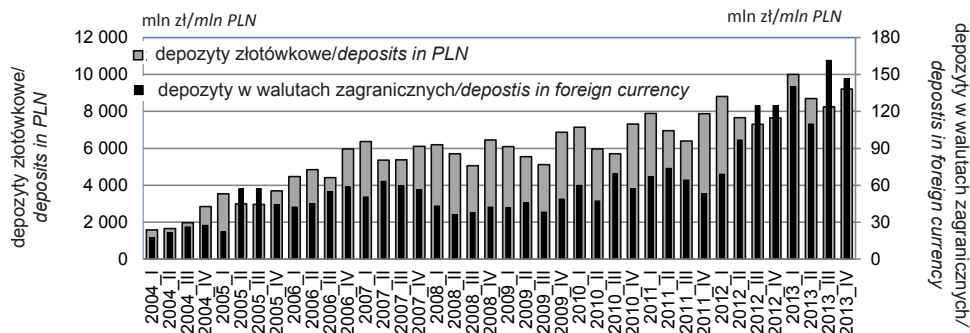
W statystykach NBP dotyczących należności i zobowiązań banków wobec poszczególnych podmiotów do kategorii gospodarstwa domowe zaliczono trzy grupy podmiotów: osoby prywatne, przedsiębiorcy indywidualni oraz rolnicy indywidualni. Na rysunku 2 przedstawiono wartość zobowiązań banków wobec rolników indywidualnych w latach 2004-2013 z uwzględnieniem waluty zobowiązania.

W analizowanym okresie walutowe zobowiązania banków wobec rolników stanowiły marginalną ich część, nie przekraczając 2% udziału. Wartość depozytów rolników indywidualnych w bankach w badanym okresie zwiększyła się około 5-krotnie – z poziomu około 2 mld zł w pierwszych kwartałach 2004 roku do około 10 mld zł w 2013 roku. Wysoki przyrost wartości depozytów rolników w bankach po przystąpieniu Polski do Unii Europejskiej (UE) wynikał z uruchomienia i kontynuowania dopłat bezpośrednich i innych instrumentów wspierania rolnictwa w ramach realizacji wspólnej polityki rolnej, których wysokość zmieniała się również wraz ze zmianami kursu euro do złotego [Kata 2011].

Dotychczasowe badania pokazują, że wartość depozytów bieżących rolników indywidualnych w monetarnych instytucjach finansowych zwiększa się wraz ze wzrostem kwoty zrealizowanych jednolitych płatności obszarowych, która wzrastała corocznie od poziomu 25% (w 2004 roku) do 100% (w 2013 roku) poziomu płatności stosowanych w UE (na 30 kwietnia 2004 roku) [Utzig 2012].

Na rysunku 3 przedstawiono wartość zobowiązań banków wobec rolników indywidualnych w latach 2004-2013 (według stanu na koniec kwartału) z uwzględnieniem podziału na depozyty bieżące i terminowe. W analizowanym okresie wartość depozytów bieżących rolników indywidualnych w bankach wzrosła o 575%, podczas gdy wartość depozytów terminowych zwiększyła się w znacznie mniejszym stopniu, bo tylko o 90%.

W latach 2004-2013 na skutek szybszego przyrostu wartości depozytów bieżących niż depozytów terminowych rolników indywidualnych udział tych drugich zmalał z poziomu około 17% na początku okresu do około 6% na końcu okresu. Wartość depozytów bieżących rolników w bankach ulega silnym zmianom sezonowym, co związane jest z terminami płatności dokonywanych na rzecz rolników przez Agencję Restrukturyzacji i Modernizacji Rolnictwa, które mają miejsce od 1 grudnia do 30 czerwca roku następującego po roku, w którym złożono wniosek o przyznanie płatności [Ogólne zasady... 2014]. Jak wynika z wcześniejszych badań, płatności bezpośrednie istotnie zwiększają wartość depozytów rolników indywidualnych w bankach, znacząco poprawiając płynność finansową gospodarstw rolnych [Utzig 2012].

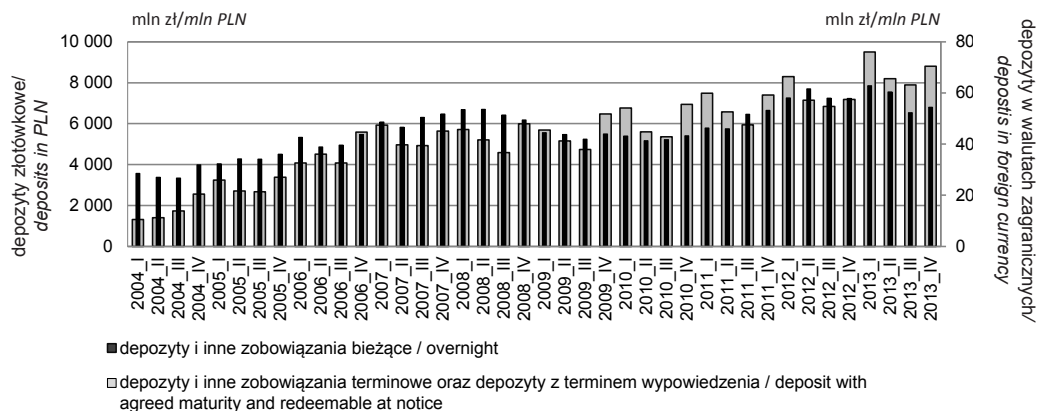


Rysunek 2. Zobowiązania banków wobec rolników indywidualnych z uwzględnieniem waluty zobowiązania według stanu na koniec kwartału w latach 2004-2013

Figure 2. Bank deposits and other liabilities to farmers (stocks at the end of the quarter) by deposit currency in the span of 2004-2013

Źródło: opracowanie własne na podstawie danych NBP [www.nbp.pl 15.04.2014]

Source: own study based on NBP data [www.nbp.pl 15.04.2014]

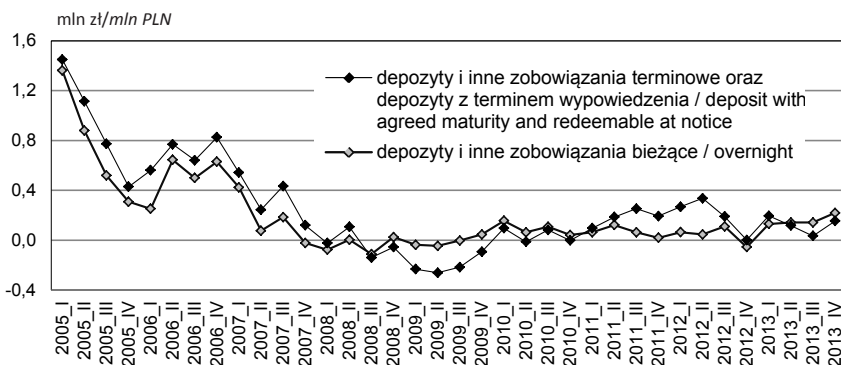


Rysunek 3. Zobowiązania banków wobec rolników indywidualnych (depozyty bieżące i terminowe) według stanu na koniec kwartału w latach 2004-2013

Figure 3. Bank deposits and other liabilities to farmers (stocks at the end of the quarter) according by deposit maturity in the span of 2004-2013

Źródło: jak na rys. 2

Source: see fig. 2



Rysunek 4. Dynamika zobowiązań banków wobec rolników indywidualnych z podziałem na depozyty bieżące i terminowe według stanu na koniec kwartału w latach 2004-2013 (w ujęciu realnym)

Figure 4. Dynamics of bank deposits and other liabilities to farmers (stocks at the end of the quarter) according by deposit maturity in the span of 2004-2013 (in real terms)

Źródło: jak na rys. 2

Source: see fig. 2

Na rysunku 4 przedstawiono dynamikę depozytów bieżących i terminowych rolników indywidualnych w bankach w ujęciu realnym. Ze względu na silne wahania sezonowe, policzono dynamikę w odniesieniu do analogicznego okresu poprzedniego roku. Dynamika wartości realnych depozytów bieżących i terminowych rolników indywidualnych w bankach zmniejszała się w początkowym okresie. Związane to było z tym, że przed 2004 rokiem wartość depozytów rolników w bankach była relatywnie niewielka i towarzyszyła im zwiększająca się kwota dopłat bezpośrednich.

Należy również zauważyć, że dynamika depozytów rolników nie podążała za dynamiką depozytów innych podmiotów zaliczanych do kategorii gospodarstw domowych, co świadczy o tym, że depozyty rolników indywidualnych były determinowane przez specyficzne czynniki, takie jak koniunktura w rolnictwie czy wsparcie sektora z funduszy publicznych [Kata 2011].

Aby zweryfikować, czy istnieje zależność pomiędzy wartością depozytów rolników w bankach a koniunkturą gospodarczą, obliczono współczynnik korelacji liniowej Pearsona pomiędzy realną stopą wzrostu wartości zobowiązań (bieżących i terminowych) banków od rolników a stopą wzrostu realnego PKB (tab. 1).

Nie wystąpiła istotna statystycznie korelacja między stopą wzrostu depozytów bieżących a stopą wzrostu PKB, natomiast wystąpiła taka korelacja w odniesieniu do depozytów terminowych istotna statystycznie dla poziomu ufności 5%. Dodatnia korelacja pomiędzy realną stopą wzrostu wartości depozytów terminowych rolników w bankach a realną stopą wzrostu PKB świadczy o tym, że w warunkach wzrostu gospodarczego wartość depozytów terminowych rolników w bankach rośnie, a spada w warunkach pogorszenia koniunktury gospodarczej.

Tabela 1. Współczynnik korelacji liniowej Pearsona pomiędzy stopą wzrostu wartości depozytów rolników w bankach a stopą wzrostu PKB

Table 1. Pearson correlation coefficient between value farmer's bank deposits growth rate and real GDP growth rate

Depozyty bankowe rolników/ <i>Farmer's bank deposits</i>	Współczynnik korelacji liniowej Pearsona/ <i>Pearson linear correlation coefficient</i>	Istotność korelacji/ <i>Correlation significance</i>
Bieżące/ <i>Overnight</i>	0,138	nie/ <i>no</i>
Terminowe/ <i>With agreed maturity</i>	0,515	tak/ <i>yes</i> ($\alpha = 5\%$) nie/ <i>no</i> ($\alpha = 5\%$)

Źródło: opracowanie własne na podstawie danych na rys. 1 i 2
Source: own study based on data from fig. 1 and 2

Wnioski

1. Wartość depozytów bankowych rolników indywidualnych w okresie 2004-2013 wzrosła około 5-krotnie. Udział depozytów walutowych nie był znaczący i wynosił w analizowanym okresie poniżej 2%. Wartość depozytów terminowych i z terminem wypowiedzenia zwiększyła się o 90%, podczas gdy wartość depozytów bieżących wzrosła o 575%, udział depozytów bieżących w depozytach rolników indywidualnych ogółem zwiększył się z 84% w 2004 roku do 94% w 2013 roku.
2. W latach 2004-2013 nie wystąpiła istotna statystycznie korelacja pomiędzy realną stopą wzrostu wartości depozytów bankowych rolników a realną stopą wzrostu PKB, ale wystąpiła istotna dodatnia korelacja pomiędzy stopą wzrostu wartości depozytów terminowych rolników indywidualnych w bankach a realną stopą wzrostu PKB.

Literatura

- Anioła P., Gołaś Z. 2013: *Strategie oszczędnościowe gospodarstw domowych w Polsce*, J. Agribus. Rural Dev., 1(27), 2013, 19-31.
- Jędruchiewicz A. 2013: *Struktura cen w polskim cyklu gospodarczym. Faza wzrostu*, Bank i Kredyt, nr 44(1), 99-118.
- Kata R. 2011: *Korzystanie z usług bankowych przez rolników indywidualnych w Polsce*, J. Agribus. Rural Dev., 4(22), 87-99.
- Ogólne zasady wypłaty płatności. <http://www.arimr.gov.pl/pomoc-unijna/platnosci-bezposrednie/ogolne-zasady-wypłaty-płatności.html>, dostęp 01.04.2014.
- Rytelewska G., Kłopocka A. 2010: *Wpływ czynników demograficznych na poziom i strukturę oszczędności gospodarstw domowych w Polsce*, Bank i Kredyt, nr 41(1), 57-80.
- Skórska A. 2012: *Zmiany sytuacji na polskim rynku pracy jako konsekwencja kryzysu gospodarczo-finansowego*, Prace Naukowe Uniwersytetu Ekonomicznego we Wrocławiu. Ekonomia, nr 245, 443-452.
- Starzyńska W. 2002: *Statystyka praktyczna*, PWN, Warszawa, 292, 310.
- Utzig M. 2012: *Korzystanie z rynku depozytowo-kredytowego przez rolników w Polsce*, Roczn. Ekon. Rol. i Rozw. Obsz. Wiej., t. 99, z. 4, 64-74.
- Utzig M. 2013: *Aktywa finansowe gospodarstw domowych a koniunktura gospodarcza*, Prace Naukowe Uniwersytetu Ekonomicznego we Wrocławiu „Ekonomia”, nr 305, 744-753.
- www.stat.gov.pl/gus/wskazniki_makroekon_PLK_HTML.htm, dostęp dnia 3.04.2014.
- www.nbp.pl/home.aspx?f=statystyka/pieniezna_i_bankowa/nal_zobow.html, dostęp dnia 15.04.2014.

Summary

The aim of the paper was to present relationship between bank deposits of individual farmers in Poland and economic situation. The value of individual farmers bank deposits increased about 5-times in the span of 2004-2013. The value of deposit with agreed maturity increased by 90%, when the value of overnight deposits increased by 575%, the share of overnight deposits in individual farmer's total deposits increased from 83% in 2004 to 94% in 2013. In the article Pearson correlation coefficient between value farmer's bank deposits growth rate and real GDP growth rate was also calculated. There is no significant correlation between overnight farmer's bank deposits real growth rate and GDP real growth rate, but positive significant correlation between individual farmer's deposits with agreed maturity real growth rate and GDP real growth rate was observed.

Adres do korespondencji
dr Monika Utzig
Szkoła Główna Gospodarstwa Wiejskiego w Warszawie
Wydział Nauk Ekonomicznych
Katedra Ekonomii i Polityki Gospodarczej
ul. Nowoursynowska 166, 02-787 Warszawa
tel. (22) 593 40 37
e-mail: monika_utzig@sggw.pl