

**Anna Olszańska**

*Uniwersytet Ekonomiczny we Wrocławiu*

**WIELKOŚĆ SKUPU I CENY SKUPU ŻYWCA WIEPRZOWEGO  
W UNII EUROPEJSKIEJ W LATACH 1990-2015. ANALIZA ZMIAN  
NA PRZYKŁADZIE WYBRANYCH KRAJÓW**

*VOLUME OF PURCHASE AND PURCHASE PRICES OF PIGS FOR  
SLAUGHTER IN THE EUROPEAN UNION IN THE YEARS 1990-2015.  
ANALYSIS OF THE CHANGES ON THE EXAMPLE OF SELECTED COUNTRIES*

**Słowa kluczowe:** rynek żywca wieprzowego, Unia Europejska, skup, trendy, cykliczność

*Key words:* pork market, European Union, purchase, trends, cyclical fluctuations

*JEL codes:* Q1, Q13, Q16

**Abstrakt.** Celem opracowania jest wskazanie trendów zmian w skupie żywca wieprzowego w Unii Europejskiej w latach 1990-2015, ze szczególnym uwzględnieniem wybranych państw. Wykorzystano dane bazy Eurostat, dotyczące wielkości skupu żywca wieprzowego i średnich rocznych oraz miesięcznych cen skupu z lat 1990-2015 (ceny – 2005-2015). Wykorzystano podstawowe metody analizy statystycznej danych – model multiplikatywny analizy szeregów czasowych, w ramach którego wyodrębniono składową trendu i wahań cyklicznych.

## **Wstęp**

Rynek żywca wieprzowego jest jednym z najważniejszych rynków w polskim agrobiznesie. Wieprzowina jest tradycyjnie podstawowym mięsem dla konsumentów, żywiec wieprzowy zaś należy do głównych kierunków produkcji zwierzęcej w rolnictwie. Wyniki osiągane w produkcji trzody chlewnej decydują o egzystencji wielu tysięcy gospodarstw rolnych w Polsce i wielu zakładów przetwórczych.

W analizowanych latach (1990-2015) nastąpiły zasadnicze zmiany w otoczeniu rolnictwa. W Polsce następowały istotne zmiany ustrojowe i systemowe gospodarki, a dla całej Unii Europejskiej (UE) był to czas, w którym nastąpiło największe w jej historii rozszerzenie. Wskazać też należy na istotny w tym okresie postęp techniczny, technologiczny i organizacyjny w produkcji rolnej wszystkich krajów UE [Olszańska 2012, Stępień 2015]. Nie ulega wątpliwości, że wejście tak wielu krajów w struktury UE stworzyło całkiem nową sytuację konkurencyjną na poszczególnych rynkach i stanowiło bardzo poważne wyzwanie dla producentów rolnych z tzw. „starej UE”, ale przede wszystkim dla krajów nowoprzyjętych. Polscy producenci rolni muszą się mierzyć z silną konkurencją ze strony dobrze zorganizowanych, silnie wspieranych instytucjonalnie producentów rolnych, zakładów przetwórczych i firm handlowych z krajów tzw. „starej UE”. Ponad dziesięć lat po wejściu Polski do UE można już ocenić kierunek i skutki zmian zachodzących na poszczególnych rynkach, w tym w szczególności na rynku żywca wieprzowego, w różnych aspektach ich funkcjonowania. Niewątpliwie procesy integracji, a także globalizacji rynków przyczyniły się do coraz większego powiązania gospodarek narodowych, w tym agrobiznesu, stając się jednocześnie jednym z najważniejszych uwarunkowań ich rozwoju [Czyżewski, Poczta-Wajda 2011, Szczepaniak 2012].

Celem opracowania jest wskazanie trendów zmian w skupie żywca wieprzowego w UE w latach 1990-2015, ze szczególnym uwzględnieniem wybranych państw, odgrywających główną rolę w produkcji żywca wieprzowego na obszarze UE. Bardziej szczegółowe analizy, dotyczące cykliczności produkcji ograniczono do trzech krajów (Niemiec, Danii, Polski). Niemcy i Dania

odgrywają bowiem główną rolę w imporcie wieprzowiny do Polski i mają istotny wpływ na kształtowanie koniunktury na rynku żywca wieprzowego na naszym rynku.

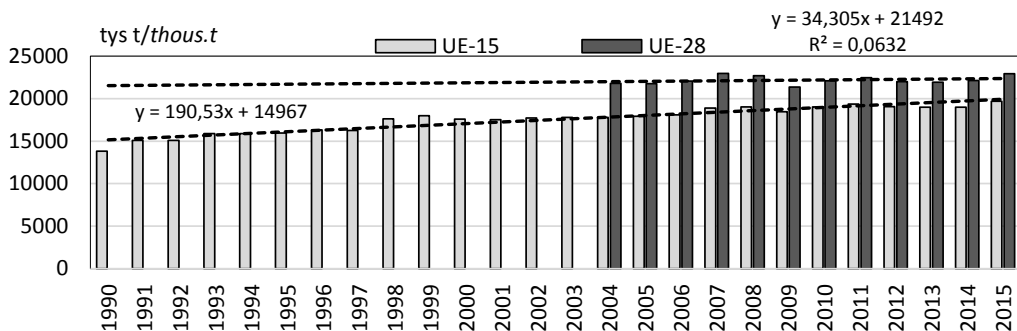
### Material i metodyka badań

Wykorzystano materiały bazy EUROSTAT dotyczące wielkości skupu żywca wieprzowego i średnich rocznych oraz miesięcznych cen skupu. Podstawowe dane dotyczące wielkości skupu obejmowały lata 1990-2015. Informacje dotyczące porównywalnych cen były publikowane od 2005 roku. Brak dostępności do wszystkich danych ograniczał, ale nie uniemożliwiał realizacji postawionych celów. Wykorzystano podstawowe metody analizy statystycznej danych, w szczególności model multiplikatywny analizy szeregów czasowych, w ramach którego wyodrębniono składową trendu i wahań cyklicznych.

### Wyniki badań

W latach 1990-2015 wielkość skupu żywca wieprzowego w krajach UE-15 wzrosła o ponad 40% (rys. 1). Zasadnicza część tego wzrostu miała miejsce przed 2004 rokiem, bowiem w latach 2004-2015 wynosił on niecałe 11%. Widoczna była także inna tendencja – w kształtowaniu się struktury skupu w UE. W 2004 roku nowoprzyjęte państwa spowodowały wzrost jego wielkości w całej UE o 22,5%. Podobny stan utrzymywał się przez 4 lata, po czym wielkość skupu w krajach nowoprzyjętych zaczęła się zmniejszać i już od 2009 roku relacja wielkości skupu UE-28 w stosunku do krajów UE-15 ustaliła się na względnie stałym poziomie i wynosiła od 115,5% w latach 2012-2013 do 116,5% w latach 2014-2015. Od roku 2004 do 2015 skup żywca w UE-28 wzrósł o około 5%, w UE-15 o blisko 11%, ale w krajach nowoprzyjętych odnotowano spadek o około 19%. Świadczy to o poważnej redukcji produkcji trzody w krajach nowoprzyjętych i względnie systematycznym rozwoju produkcji w krajach „starej UE”.

Uwzględniając analizowane kraje, w największym stopniu produkcja żywca wieprzowego rozwinęła się w Hiszpanii, w której odnotowano w całym omawianym okresie wzrost wielkości skupu o około 119% i w Niemczech (wzrost o około 66%). W Danii odnotowano wzrost o ponad 32%, a we Francji o około 10%. Łącznie cztery analizowane kraje miały rosnący udział w skupie wieprzowiny na terenie UE-15 – od około 58% w początkowych latach analizy do ponad 66% w ostatnich latach. W Polsce skup wieprzowiny od 1990 roku wzrósł o blisko 48%, ale na Węgrzech (oprócz Polski, jeden z większych producentów trzody wśród krajów nowoprzyjętych do UE) już od początku analizowanego okresu odnotowywano systematyczny spadek wielkości skupu żywca wieprzowego (rys. 2).

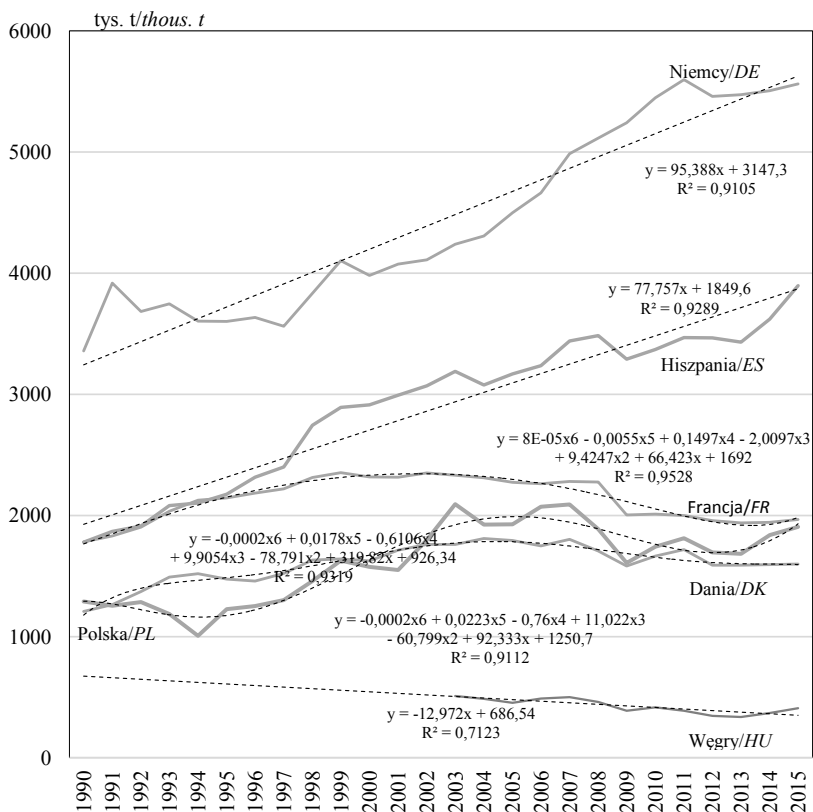


Rysunek 1. Wielkość skupu żywca wieprzowego w UE-15 i UE-28 w latach 1990-2015

Figure 1. The volume of the purchase of pigs for slaughter in the EU-15 and EU-28 in the period 1990-2015

Źródło: opracowanie własne na podstawie danych Eurostat

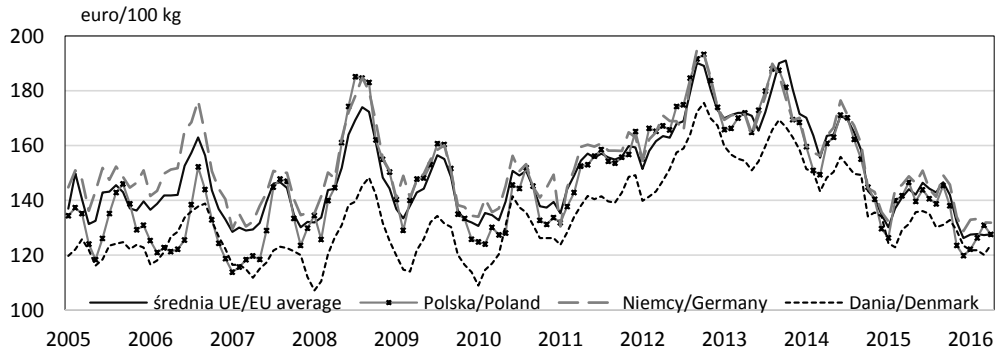
Source: own study based on Eurostat



Rysunek 2. Wielkość skupu żywca wieprzowego w wybranych krajach Unii Europejskiej w latach 1990- 2015  
 Figure 2. The volume of the purchase of pigs for slaughter in selected EU countries between 1990 and 2015  
 Źródło: opracowanie własne na podstawie danych Eurostat  
 Source: own study based on Eurostat

Dania utrzymuje silną pozycję konkurencyjną w eksporcie wieprzowiny, ale ze względu na wielkość kraju ma ograniczone możliwości produkcji. Znacznie lepszą pozycję konkurencyjną na rynku unijnym, z uwagi na duży popyt wewnętrzny, ale także możliwości eksportu, wypracowują Niemcy i Hiszpania. W obu tych krajach obserwowany był względnie stały, silny trend wzrostowy skupu. Średnioroczny wzrost produkcji w Hiszpanii wynosił blisko 80 tys. t (17% skupu UE-28 w 2015 roku) a w Niemczech – 95, 4 tys. t (lider w skupie trzody – ponad 24% skupu UE-28 w 2015 roku).

Na całościowy obraz rozwoju rynku wieprzowego w całej UE, a w szczególności u głównych jej producentów, składają się więc istotne zmiany strukturalne w produkcji wieprzowiny, wskazujące na kształtowanie się sytuacji konkurencyjnej poszczególnych krajów. Na zmiany te wpłynęła (obok innych czynników, np. uregulowania prawne związane z ochroną środowiska) zmiana układu sił po rozszerzeniu UE. Od 2004 roku znacznie spadł skup żywca wieprzowego w Danii (o około 12 p.p.). Duńska wieprzowina należy do najbardziej konkurencyjnej cenowo na obszarze UE. Analizując miesięczne dane dotyczące cen skupu można stwierdzić, że w największej liczbie miesięcy odnotowywano tam najniższe ceny skupu w całej UE, a tylko sporadycznie tańszy żywiec występował w innych krajach. Wśród nich była to przede wszystkim Francja, ale także Polska, szczególnie w latach bezpośrednio po akcesji (rys. 3). Zadecydowała o tym przede wszystkim dobra organizacja produkcji trzody w Danii, dająca w efekcie możliwości znacznie



Rysunek 3. Średnie miesięczne ceny skupu żywca wieprzowego w wybranych krajach Unii Europejskiej w latach 2005-2015

Figure 3. Average monthly purchase price of pigs for slaughter in selected European Union countries over the period 2005-2015

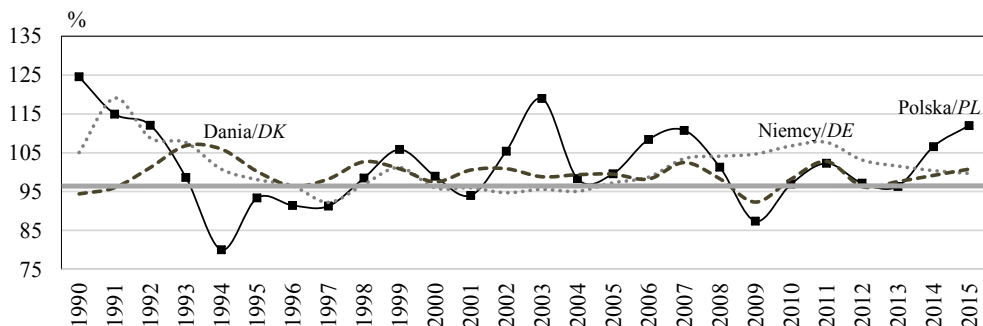
Źródło: opracowanie własne na podstawie danych Eurostat

Source: own study based on Eurostat

lepszej optymalizacji kosztów produkcji. Głównie ograniczenia środowiskowe spowodowały, że część produkcji żywca z Danii przeniesiono do innych krajów, w tym Polski. Znaczniejszy spadek skupu odnotowano od 2004 roku we Francji (o około 15 p.p.). Widoczny był regres w skupie wśród nowoprzyjętych krajów. W wielu z tych krajów obserwowano wycofywanie się rolników z produkcji zwierzęcej, w tym z produkcji żywca wieprzowego. O ile w Polsce w 2015 roku wielkość skupu była porównywalna do odnotowanej w 2004 roku (99,1%), o tyle na Węgrzech stanowił on 85% wielkości z 2004 roku. Należy zauważyć, że na Węgrzech od lat dominowała tendencja spadkowa w skupie, a w Polsce z powodu znacznych wahań koniunkturalnych 2015 rok należał do bardzo korzystnych, jeżeli chodzi o wielkość skupu (ale niestety bardzo niekorzystny jeśli chodzi o ceny skupu).

Analizując wielkość średnich miesięcznych cen skupu można zauważyć przede wszystkim bardzo silne związki między ich poziomami w poszczególnych krajach (ograniczono się tylko do najważniejszych krajów z punktu widzenia Polski) (rys. 3). W okresach wzrostu cen, w Polsce odnotowywano prawie identyczne ceny jak w Niemczech. W miesiącach niskich cen w Polsce wystąpiły najczęściej niższe ceny niż w Niemczech, ale jednocześnie zazwyczaj znacznie wyższe niż w Danii. Głębsze załamania cen skupu w Polsce miały niewątpliwie wpływ na odchodzenie rolników od produkcji trzody [Olszańska 2012]. Średnie miesięczne ceny skupu w latach 2005-2015 w analizowanych państwach i średnio w UE wahały się od 107 do 195 euro/100 kg wbc. Przy czym należy zauważyć, że na ich poziom w kolejnych latach miały przede wszystkim wpływ wahania cykliczne, a następnie sezonowe (w skali roku). W porównaniu do lat 2005-2010, w ostatnich analizowanych latach obserwowano znacznie mniejsze zróżnicowanie cen pomiędzy krajami, ale jeśli chodzi o ich średni poziom w UE, to podobnie niskie ceny jak na początku 2016 roku wystąpiły także np. w 2007 roku.

Na rysunku 4 i 5 przedstawiono wahania cykliczne wielkości skupu i cen skupu żywca wieprzowego w trzech analizowanych krajach. Są to wahania wskazujące na odchylenia od linii trendu obliczone na podstawie danych rocznych. Aby możliwe było porównanie skali tych wahań zachowano ich jednolitość na obu wykresach. Analizując wyniki badań dotyczących wahań wielkości skupu można stwierdzić, że Polska wyróżnia się na tle Danii i Niemiec znacznie większą amplitudą wahań. Sytuacja ta miała miejsce zarówno w latach 1990-2004 jak i po wejściu do UE. W wielu przypadkach obserwowano występowanie podobnych faz cyklu we wszystkich analizowanych krajach, co oznacza, że na ich występowanie miały wpływ te same czynniki.

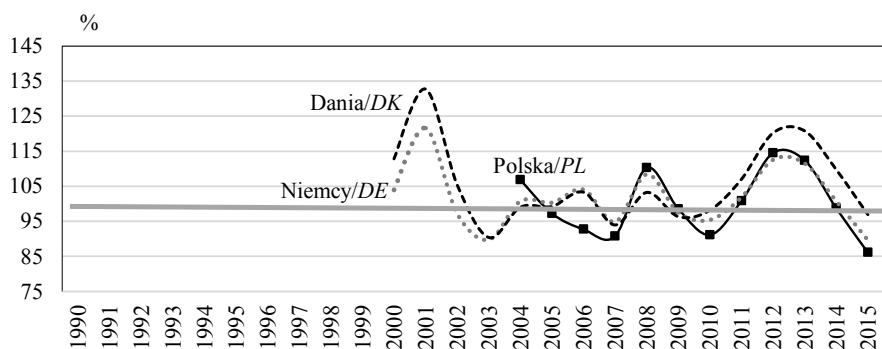


Rysunek 4. Wahania cykliczne wielkości skupu żywca wieprzowego w Polsce, Danii i Niemczech w latach 1990-2015

Figure 4. Cyclical fluctuations in volume of buying of pigs for slaughter in Poland, Denmark and Germany in the years 1990-2015

Źródło: opracowanie własne na podstawie danych Eurostat

Source: own study based on Eurostat



Rysunek 5. Wahania cykliczne cen skupu żywca wieprzowego w Polsce, Danii i Niemczech w latach 2000-2015

Figure 5. Cyclical fluctuations in purchase prices of pigs for slaughter in Poland, Denmark and Germany in the years 2000-2015

Źródło: opracowanie własne na podstawie danych Eurostat

Source: own study based on Eurostat

Mniejsze wahania cykliczne wielkości podaży są niewątpliwie korzystne dla całego rynku mięsa wieprzowego, gdyż następuje zmniejszenie niepewności jego funkcjonowania. Wyraża się to m.in. w wahaniami cen skupu. Pierwsze lata po wprowadzeniu euro charakteryzowały się znaczną amplitudą wahań cyklicznych cen skupu żywca, ale już kolejne cykle, bardzo zbliżone w swoich przebiegach w Niemczech i Danii, mieściły się w przedziale -5 do +5%. Od momentu dołączenia Polski do UE można zauważyć, że ceny w Polsce zmieniały się w podobnym rytmie, ale ich amplitudy były znacznie większe (-10 do +10%). Ostatni cykl cen skupu żywca wieprzowego, rozpoczynający się w 2010 roku był zdecydowanie dłuższy i głębszy we wszystkich analizowanych krajach, co świadczy o bardzo dużych wahaniami cen skupu żywca. Jego przebieg wskazuje na poważne zaburzenia w funkcjonowaniu tych trzech krajowych rynków, ale prawdopodobnie także szerzej, całego rynku unijnego.

## Podsumowanie i wnioski

Produkcja, a także skup żywca wieprzowego w UE w analizowanych latach rosła, ale kraje nowoprzyjęte miały stosunkowo mały i dodatkowo malejący udział w ogólnym skupie żywca wieprzowego. Stale rozwija się produkcja żywca w Hiszpanii i w Niemczech, w krajach które w sumie dostarczają na rynek unijny około 40% ogólnej wielkości skupu. Spadek skupu żywca odnotowano w ostatnich latach m.in. wśród tak poważnych jego producentów, jak Francja i Dania. Niewątpliwie na unijnym rynku żywca wieprzowego zachodzą głębokie zmiany strukturalne wynikające z krystalizowania się przewag konkurencyjnych poszczególnych państw.

Przewagi te mają swoje źródło m.in. w kształtowaniu się cen skupu. Istnieje wyraźny związek pomiędzy kierunkami zmian cen skupu w analizowanych krajach UE, ale skala tych zmian jest inna w poszczególnych krajach. W Polsce w porównaniu do Danii i Niemiec obserwuje się głębsze załamania cen skupu, co niewątpliwie wpływa na decyzje producentów dotyczące skali przyszłej produkcji. Na polskim rynku żywca wieprzowego obserwuje się także znacznie większe, w porównaniu do rynku duńskiego i niemieckiego, amplitudy wahań cyklicznych wielkości skupu. Nie jest to sytuacja korzystna dla polskich producentów. W dużej części jest to spowodowane w dalszym ciągu niskim poziomem więzi integracyjnych poziomych i pionowych, a także słabością otoczenia instytucjonalnego.

## Literatura

- Czyżewski Andrzej, Agnieszka Poczta-Wajda. 2011. *Polityka rolna w warunkach globalizacji: doświadczenia GATT/WTO*. Warszawa: PWE. <http://ec.europa.eu/eurostat/data/database>, dostęp maj 2016.
- Olszańska Anna. 2012. *Rynek żywca w Polsce (1955-2010) – zmiany strukturalne, koncentracja produkcji, wahania podaży*, Wrocław: Wydawnictwo UE we Wrocławiu.
- Stępień Sebastian. 2015. *Cykl świński w świetle zmian na globalnym rynku żywca wieprzowego*. Warszawa: PWN.
- Szczepaniak Iwona. 2012. *Monitoring i ocena konkurencyjności polskich producentów żywności*. Warszawa: IERiGŻ-PIB.

## Summary

*The aim of the study is to identify trends in purchasing of pork in the European Union in the period 1990-2015, with a particular focus on selected countries. Using the data from Eurostat data on the size of the purchase of pigs for slaughter and average annual and monthly purchase prices for the years 1990-2015. Basic methods of statistical analysis of the data were used – multiplicative time series analysis, in which the component of the trend and cyclical fluctuations were separated.*

Adres do korespondencji  
dr hab. inż. Anna Olszańska, prof. UE  
Uniwersytet Ekonomiczny we Wrocławiu  
Instytut Nauk Ekonomicznych  
Katedra Ekonomiki i Organizacji Gospodarki Żywnościowej  
ul. Komandorska 118/120, 53-345 Wrocław  
e-mail: [anna.olszanska@ue.wroc.pl](mailto:anna.olszanska@ue.wroc.pl)