

WOJCIECH PIZŁO

Szkoła Główna Gospodarstwa Wiejskiego
Warszawa

ZAUFIANIE I GOTOWOŚĆ DO WSPÓŁPRACY W GOSPODARSTWACH SADOWNICZYCH REJONU GRÓJCA I WARKI

Wstęp

Sadownictwo jest jedną z najdynamiczniej rozwijających się gałęzi rolnictwa. Dostarcza owoców, które stanowią niezbędny składnik diety człowieka. Cechą światowego sadownictwa jest trwający od II wojny światowej wzrost produkcji owoców. W najbliższych latach gospodarstwa sadownicze będą zmuszone do sprostania nasilającej się konkurencji na rynku krajowym, jak i na rynkach zagranicznych, na których sprzedajemy znaczną część produkcji owoców. Polska jest jednym z głównych producentów owoców w Europie. Liczbę gospodarstw sadowniczych w Polsce określa się na 319 tysięcy, przy czym 90% stanowią gospodarstwa małe o powierzchni upraw sadowniczych poniżej 1 ha. Według szacunków Instytutu Ogrodnictwa (dawniej Instytutu Sadownictwa i Kwiaciarstwa w Skierniewicach), gospodarstw sadowniczych produkujących na rynek (towarowa produkcja owoców) jest ok. 40 tys. Z kolei gospodarstw sadowniczych na bardzo wysokim europejskim poziomie jest ok. 10% (szacunki dla 2005 roku). Intensywny wzrost powierzchni sadów w Polsce, jak i innowacje technologiczne polegające głównie na zakładaniu nowych lub przekształcaniu już istniejących sadów w sady intensywne sprawiają, że wzrasta w Polsce wolumen produkcji owoców. W latach 2006-2010 powierzchnia sadów wahała się w granicach 290-350 tys. ha i stale się zwiększa. Sadownictwo w Polsce staje przed perspektywą z jednej strony wzrastających kosztów pracy, kosztów inwestycyjnych, a z drugiej – zmniejszających się cen owoców. Jedną z możliwych strategii gospodarstw sadowniczych, ograniczającą wpływ konkurencji, jest zwiększenie wydajności produkcji z 1 ha, wzrost powierzchni sadów, poprawa jakości owoców oraz budowanie grup producentów lub specjalistycznych klastrów sadowniczych.

Jednym z kluczowych zasobów wsi, obok zasobów majątkowych i przyrodniczych, jest zaufanie, stanowiące istotny składnik kapitału społecznego. Gotowość do współpracy, będąca pochodną poziomu zaufania, jest istotnym

składnikiem kapitału społecznego danej społeczności. Kapitał społeczny postrzegany jest w literaturze ekonomicznej jako dobro będące zarówno dobrem publicznym, jak i dobrem prywatnym. Stanowi zasób jednostki budującej więzi i siatkę relacji społecznych, ułatwiając osiągnięcie celów własnych (indywidualnych), jak i celów poszczególnych członków gospodarstwa domowego i szerszych zbiorowości. Intensywność więzi społecznych, poziomu zaufania poszczególnych osób, gospodarstw domowych i mniejszych zbiorowości ludzkich, ale również poszczególnych grup zawodowych, jest wynikiem ich indywidualnych i zbiorowych doświadczeń. Zbierane przez społeczność doświadczenia tworzą skomplikowany system, który może być wzmacniany przez umiejętną rewitalizację zaufania [8].

Cel, materiały i metody

W opracowaniu posłużono się metodą dokumentacyjną, polegającą na wykorzystaniu w badaniach informacji zgromadzonych wcześniej dla celów polityki agrarnej, społecznej i gospodarczej. Informacje o faktach społecznych pochodziły z raportów CBOS oraz z instytucji specjalizujących się w obserwacji obszarów wiejskich, a także Głównego Urzędu Statystycznego. W ramach badań¹ zastosowano metodę sondażową – wywiad prowadzony z wykorzystaniem kwestionariusza ankietowego. Wywiad w gospodarstwach sadowniczych przeprowadzili przeszkoleni ankieterzy. Badaniu poddano 229 gospodarstw. Kwestionariusz ankietowy zawierał pytania o wysokim stopniu standaryzacji. Odnosiły się one do dwóch obszarów tematycznych:

- Gospodarstwa sadowniczego i dotyczyły m.in.:
 - ogólnej charakterystyki gospodarstwa sadowniczego (m.in. charakterystyki zasobów m.in. majątkowych, społecznych i edukacyjnych oraz potencjału produkcyjnego gospodarstwa);
 - charakterystyki działań rynkowych podejmowanych przez producenta (m.in. rodzaju podejmowanych działań marketingowych, w tym działań innowacyjnych odnoszących się do produktu, dystrybucji, ceny oraz działań promocyjnych, a także skłonności do podejmowania wspólnych działań w zakresie przygotowania i sprzedaży produktów na rynek);
 - motywów postępowania i opinii (m.in. w zakresie współpracy z innymi producentami) oraz poglądów producenta.
- Gospodarstwa domowego, dotyczące m.in. instytucji rodzinnych, wyposażenia gospodarstwa domowego w sprzęt AGD itp.

Celem artykułu jest zaprezentowanie składników kapitału społecznego, takich jak zaufanie i gotowość do współpracy w gospodarstwach sadowniczych rejonu Grójca i Warki.

¹ Praca finansowana ze środków publicznych MNiSW w ramach grantu „Gospodarowanie zasobami społeczno-ekonomicznymi w rejonie Grójca i Warki przykład rodzinnych gospodarstw sadowniczych” (nr 1847/B/H03/2010/38).

Kapitał zakumulowany w społeczności – kapitał społeczny

Wpływ jakości kapitału ludzkiego, a więc kapitału kulturowego i społecznego na rozwój regionalny i ogólny wzrost gospodarczy, stanowi jedną z istotnych kwestii pojawiających się w podręcznikach ekonomicznych [2]. Wzrastająca liczba badań i analiz ekonomicznych dotyczących roli i miejsca człowieka jako podmiotu gospodarującego, znaczenia zaufania, więzi społecznych, zdolności do samoorganizowania się świadczy o poszerzającym się polu zainteresowania nauk ekonomicznych. *„Koncepcja kapitału ludzkiego, czyli „twardy rdzeń” programu badawczego zajmującego się kapitałem ludzkim, to idea, że ludzie na różne sposoby wydają na siebie pieniądze, mając na uwadze nie tylko swe bieżące przyjemności, lecz również przyszłe zyski o charakterze pieniężnym i pozapieniężnym”* i dalej *„wszystkie te zjawiska – ochrona zdrowia, kształcenie, poszukiwanie pracy, wyszukiwanie informacji, migracje i podnoszenie kwalifikacji zawodowych poprzez pracę – mogą być traktowane raczej jako inwestycje niż konsumpcja, i to niezależnie od tego, czy dotyczą kierujących się własnym interesem jednostek, czy też działającego w ich imieniu społeczeństwa”* [3]. Wskazać można w tym miejscu, iż koncepcja kapitału ludzkiego, ale i kapitału społecznego rozpatrywane być powinny z punktu widzenia nie tylko działań indywidualnych podejmowanych przez człowieka, lecz również działań i decyzji, jakie podejmować mogą wspólnie członkowie gospodarstwa domowego. Kapitał społeczny, tak jak i kapitał kulturowy określić można jako podstawowy determinant konkurencyjności zarówno jednostki, jak i gospodarek. Kapitał kulturowy *„oznacza idee, wiedzę i umiejętności, jakie ludzie nabywają, uczestnicząc w życiu społecznym. Obejmuje między innymi umiejętność poprawnego posługiwania się językiem i reguł grzecznego zachowania się”* [18]. Z kolei kapitał społeczny rozumiany jest z jednej strony jako *„umiejętność współpracy międzyludzkiej w obrębie grup i organizacji w celu realizacji wspólnych interesów”* [8], z drugiej – jako istnienie w danej społeczności zaufania społecznego, przestrzegania przyjętych norm (m.in. rzetelności, lojalności i uczciwości). *„Kapitał społeczny jest zdolnością wynikającą z rozpowszechnienia zaufania w obrębie społeczeństwa lub jego części. Kapitał ten może być cechą najmniejszej i najbardziej podstawowej grupy społecznej, jaką jest rodzina, można go rozpatrywać w skali całego narodu lub w obrębie grup pośrednich”* [8]. Kapitał społeczny rozumiany jest także jako *„sieć spontanicznych więzi i wzajemnego zaufania, które stanowią warunki dobrego funkcjonowania także społeczeństwa nowoczesnego”* [20]. Innymi słowy, pojęcie kapitału społecznego rozumiane jest w odniesieniu do społeczeństwa jako *„umiejętność współpracy międzyludzkiej w obrębie grupy i organizacji w celu realizacji wspólnych interesów”* [8] oraz w odniesieniu do jednostki jako sieć towarzyskich znajomości, społecznych kontaktów oraz powiązań [18]. Czynniki społeczne i kulturowe uznaje się za jedną z głównych determinant rozwoju gospodarczego regionalnego, ponieważ stanowią one o kształcie i rozwoju organizacji ekonomicznych oraz sieci powiązań pomiędzy podmiotami [13]. Najbardziej efektywne organizacje powstają w obrębie społeczności wyznających te same normy etyczne. W takich społecz-

nościach nie istnieje bowiem potrzeba tworzenia „złożonych systemów umów i regulacji prawnych, ponieważ moralny consensus daje członkom społeczności podstawę do wzajemnego zaufania” [8]. Kapitał społeczny „tworzony jest i przekazywany za pośrednictwem mechanizmów kulturowych: religii, tradycji, historycznego nawyku” [8]. Kapitał społeczny przedstawiany jest jako ten, który posiada dwa oblicza: inkluzyjne, gdy łączy ludzi otwartych na inne grupy społeczne, lub ekskluzywne, gdy „homogenizuje” wspólnotę. Kapitał społeczny ekskluzywny może bazować na więzach łączących członków wspólnoty, to jest m.in. na więzach rodzinnych, zawodowych oraz terytorialnych [23]. Ten rodzaj więzi nie dotyczy jednak „innych”, a więc osób i grup spoza, nie posiadających wskazanych ważnych dla zbiorowości atrybutów. Z kolei kapitał społeczny typu pomostowego (inkluzyjnego) cechuje się słabszymi więziami rodzinnymi oraz słabszymi relacjami z członkami wspólnoty. „Kapitał pomostowy pozwala budować społeczeństwo obywatelskie” [7]. W literaturze ekonomicznej wskazuje się, że immanentną cechą kapitału społecznego jest jego forma strukturalna, do której zaliczyć można instytucje i organizacje działające na rzecz realizacji określonych celów ekonomicznych, społecznych, politycznych, czy też kulturalnych (poddająca się łatwiejszemu pomiarowi) oraz forma percepcyjna, do której zalicza się normy społeczne, wartości i zaufanie, a w konsekwencji także i gotowość do współpracy [22].

Współpraca i zaufanie jako fundamenty kapitału społecznego – badania CBOS

Poziom zaufania społecznego

W tej części pracy wykorzystano wyniki analiz Centrum Badań Opinii Społecznej. Badania CBOS, które prowadzone są systematycznie, dają możliwość ujęcia w sposób dynamiczny problemów odnoszących się do kapitału społecznego (zwłaszcza poziomu zaufania oraz gotowości do współpracy). Wymienić można następujące obszary zaufania społecznego badanych respondentów: zaufania w sferze prywatnej, do osób spoza najbliższego otoczenia, oraz do osób i instytucji w sferze publicznej [24]. W przypadku zaufania w sferze prywatnej respondenci w zdecydowanej większości ufają najbliższej rodzinie (80% odpowiedzi – „zdecydowanie mam zaufanie”, 16% odpowiedzi – „raczej mam zaufanie”). W przypadku znajomych, dalszej rodziny poziom zaufania zmniejsza się odpowiednio do 22% i 36% „bezwartunkowego zaufania” (tab. 1).

Porównując wyniki badań z lat 2002-2010 wskazać można, że poziom zaufania w sferze prywatnej jest na wysokim poziomie i stabilny we wszystkich analizowanych grupach [25, 26]. Im wyższe wykształcenie, lepsze warunki materialne, a także większe zaangażowanie religijne respondentów, tym częściej deklarowane jest najwyższe zaufanie do najbliższej rodziny [26]. Oceniając zaufanie w sferze prywatnej w grupach społeczno-zawodowych (mierzone w skali 0-8), stwierdzić można, że najwyższy poziom zaufania cechował: pracujących na własny rachunek (6,38), kadre kierowniczą, specjalistów z wyższym wykształceniem (6,10), pracowników usług (6,09) oraz rolników (5,86) (tab. 2.)

Tabela 1

**Poziom zaufania respondentów w badaniach CBOS w sferze prywatnej w 2010 r.
(dane w %)**

Osoby ze sfery prywatnej	Odpowiedź respondenta					
	zdecydowanie mam zaufanie	raczej mam zaufanie	„mam zaufanie” (suma)	raczej nie mam zaufania	zdecydowanie nie mam zaufania	„nie mam zaufania” (suma)
Najbliższa rodzina – rodzice, dzieci, małżonek(a)	80	16	96	1	1	2
Znajomi	22	68	90	5	1	6
Dalsza rodzina	36	51	87	8	2	10
Osoby współpracujące	18	66	84	10	1	11
Sąsiedzi	17	57	74	16	3	19
Proboszcz parafii	20	49	69	11	7	18
Osoby pracujące społecznie w miejscu zamieszkania	10	50	60	9	2	11

Źródło: Opracowanie na podstawie [25].

Tabela 2

Poziom zaufania w sferze prywatnej w wybranych grupach społeczno-zawodowych w 2010 r. (dane w %)

Grupa społeczno-zawodowa	Średni wskaźnik zaufania mierzony w skali 0-8
Kadra kierownicza, specjaliści z wyższym wykształceniem	6,10
Pracownicy administracyjno-biurowi	5,82
Robotnicy wykwalifikowani	5,82
Robotnicy niewykwalifikowani	5,51
Rolnicy	5,86
Pracujący na własny rachunek	6,38
Emeryci	5,43
Bezrobotni	4,61

Źródło: Opracowanie na podstawie [24].

Gotowość do współpracy

Z oceny gotowości do współdziałania wynika, iż zwiększa się odsetek osób deklarujących „wspólne działania z innymi na rzecz lokalnej społeczności” (tab. 3). Respondenci skłonni byli pomagać potrzebującym bądź uczestniczyć w rozwiązaniu niektórych problemów swojego środowiska w lokalnej społeczności. Odsetek respondentów przychylających się do takiego poglądu wzrósł z 50% w 2002 r. do 66% w 2010 r.

Tabela 3

Gotowość do współdziałania w latach 2002-2010 (dane w %)

Rok badania	Opinie dotyczące życia społecznego	
	Działając wspólnie z innymi można pomóc potrzebującym lub rozwiązać niektóre problemy swojego środowiska, osiedla, wsi lub miasta	Nawet działając wspólnie z innymi, nie jest się w stanie pomóc potrzebującym ani rozwiązać problemów swojego środowiska
Polska 2002	50	38
Polska 2004	54	35
Polska 2006	61	31
Polska 2008	65	25
Polska 2010	66	25

Źródło: Opracowanie na podstawie Raportów końcowych CBOS: [1, 4, 5, 6, 9, 11, 16].

Gotowość do współpracy zwiększała się wraz z wielkością aglomeracji (dla obszarów wiejskich – 60%, a w przypadku miast powyżej 501 tys. mieszkańców – 80% deklarujących podjęcie działań na rzecz wspólnoty) oraz poziomem wykształcenia respondentów (tab. 4).

Tabela 4

Gotowość do współdziałania wśród różnych grup społecznych w latach 2002-2010 (dane w %)

Wyszczególnienie	Opinie dotyczące życia społecznego	
	Działając wspólnie z innymi można pomóc potrzebującym lub rozwiązać niektóre problemy swojego środowiska, osiedla, wsi lub miasta	Nawet działając wspólnie z innymi, nie jest się w stanie pomóc potrzebującym ani rozwiązać problemów swojego środowiska
Wieś	60	29
Miasta do 20 tys. mieszkańców	69	21
Miasta 501 tys. i więcej mieszkańców	80	13
Kadra kierownicza, specjaliści z wyższym wykształceniem	78	16
Rolnicy	61	33
Sadownicy 2010 ^a	25,8	74,2

^a Autorskie wyniki prowadzonych badań w gospodarstwach sadowniczych w rejonie Grójca i Warki.

Źródło: Jak w tabeli 3.

Gotowość do współdziałania z innymi, deklarowana przez respondentów w latach 2002-2010, wykazywała się stabilnością (tab. 5). Różnice pomiędzy liczbą osób przekonanych o tym, iż „działając wspólnie z innymi można osiągnąć więcej niż samemu” sięgały kilku punktów procentowych, wahając się w granicach 74-81%.

Tabela 5

Gotowość do współdziałania z innymi w latach 2002-2010 (dane w %)

Rok badania	Opinie dotyczące życia społecznego		
	Działając wspólnie z innymi można osiągnąć więcej niż samemu	Współpraca z innymi ludźmi to na ogół marnowanie czasu	Trudno powiedzieć
Polska 2002	78	9	13
Polska 2004	74	14	12
Polska 2006	77	11	12
Polska 2008	81	10	9
Polska 2010	79	12	9

Źródło: Opracowanie na podstawie [10].

Gotowość do współpracy z osobami spoza rodziny została oceniona w badaniach CBOS na podstawie zadeklarowanych „dziedzin współpracy”. Z badań z lat 2002-2010 wynika, że powiększył się odsetek osób (z 25 % w 2002 r. do 33% w 2010 r.) nie wykazujących żadnej gotowości do współpracy z osobami spoza swojej rodziny [9] (tab. 6).

Tabela 6

Poziom gotowości do współpracy z ludźmi spoza swojej rodziny (dane w %)^a

Czas badania	Respondenci nie wykazujący żadnej gotowości do współpracy ^b	Respondenci deklarujący gotowość do współpracy:			
		w jednej dziedzinie	w dwóch dziedzinach	w trzech dziedzinach	w czterech dziedzinach
I (styczeń) 2002	25	20	19	18	18
I 2004	27	13	16	18	26
I 2006	30	16	16	17	21
I 2008	32	15	15	16	22
I 2010	33	15	16	15	21

^a Uwzględniono gotowość do pożyczania wartościowych rzeczy, pracy społecznej na rzecz swojego środowiska i osób potrzebujących, wspólnego prowadzenia działalności gospodarczej oraz politycznej.

^b Respondenci, którzy na wszystkie pytania odpowiedzieli: „nie znam” lub „trudno powiedzieć”.

Źródło: Opracowanie na podstawie [10].

Widoczny jest stopniowy spadek gotowości Polaków do współdziałania – tym większy, im starsi respondenci, słabiej wykształceni oraz mający gorsze warunki materialne w gospodarstwach domowych [9]. Wskaźnik intensywności gotowości do współdziałania mierzony był w skali od 0 do 4 (przy 0 – oznaczającym niechęć do współdziałania we wszystkich czterech dziedzinach i 4 – gotowości do współdziałania we wszystkich dziedzinach). Ogólny wskaźnik dla badanych respondentów (badania były reprezentacyjne dla całego kraju) wynosił 1,76 (tab. 7). Wartość tego wskaźnika wzrastała wraz z poziomem wykształcenia i malała wraz z wiekiem respondentów. W przypadku respondentów najwyższą wartość wskaźnika cechowała: pracujących na własny rachunek (2,58), uczniów i studentów (2,48) oraz kadre kierowniczą, specjalistów z wyższym wykształceniem (2,33), a najniższy: emerytów (1,17), rencistów (1,30) i rolników (1,97). Deklarowana gotowość do współpracy była pochodną przekonań dotyczących efektywności i skuteczności wspólnego działania. Respondenci, którzy deklarowali, że współpracując z innymi można osiągnąć więcej niż samemu, częściej deklarują chęć pomocy innym i podejmowania wspólnych działań.

Tabela 7

Poziom gotowości do współpracy z wybranymi osobami spoza swojej rodziny w 2010 r. (dane w %)^a

Grupa społeczno-zawodowa	Średni wskaźnik nasilenia gotowości do współpracy mierzony na skali 0-4
Kadra kierownicza, specjaliści z wyższym wykształceniem	2,33
Pracownicy administracyjno-biurowi	2,09
Robotnicy wykwalifikowani	1,72
Robotnicy niewykwalifikowani	1,33
Rolnicy	1,97
Pracujący na własny rachunek	2,58
Renciści	1,30
Bezrobotni	1,71

^a Uwzględniono gotowość do pożyczania wartościowych rzeczy, pracy społecznej na rzecz swojego środowiska i osób potrzebujących, wspólnego prowadzenia działalności gospodarczej oraz politycznej. Źródło: Opracowanie na podstawie na podstawie [10].

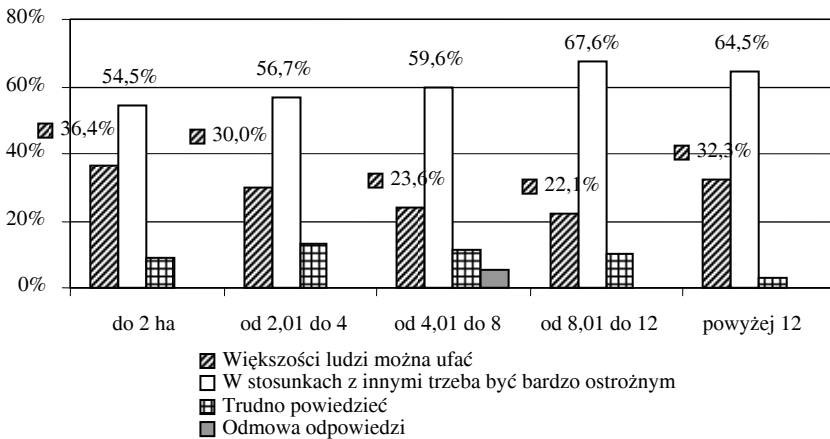
Współpraca i zaufanie jako fundamenty kapitału społecznego – badania empiryczne w gospodarstwach sadowniczych w rejonie Warki i Grójca

Zaufanie społeczne w gospodarstwach sadowniczych

Zaufanie społeczne rozumiane jest tu jako suma korzystnych dla sadownika, jego gospodarstwa rolniczego i gospodarstwa domowego działań i zachowań w siatce interakcji społecznych. Respondenci uczestniczący w badaniu proszeni byli o odpowiedź: „która z opinii jest bliższa Pana/i poglądom?“, „czy, ogólnie

rzecz biorąc, większości ludzi można ufać”, „czy w stosunkach z innymi trzeba być bardzo ostrożnym”. Odpowiedź na to pytanie pozwala określić generalny stosunek sadownika do otaczającej go rzeczywistości społecznej oraz relacje z innymi sadownikami, sąsiadami i osobami spoza jego najbliższego kręgu. W badanych 229 gospodarstwach sadowniczych z rejonu Grójca i Warki na pytanie dotyczące zaufania do innych osób twierdzącą odpowiedź udzieliło 25,8% (59 wskazań respondentów), przy 62% (142 wskazań) odpowiedzi wskazujących na konieczność zachowania ostrożności w relacjach z innymi. Badania dotyczyły także opinii na temat zaufania lub jego braku do: sąsiadów, innych sadowników, władz gminy oraz partii politycznych. W opisie badań wybrano dwie główne determinanty postaw i podejmowanych działań: wielkość sadu w gospodarstwie oraz liczbę członków gospodarstwa domowego.

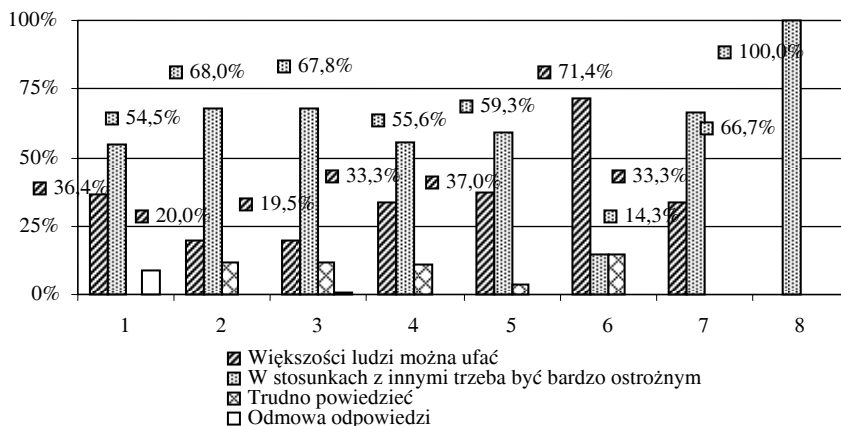
Analizując odpowiedzi, stwierdzono wzrastający, wraz z powierzchnią sadu w gospodarstwie, odsetek sadowników deklarujących bardzo dużą ostrożność w kontaktach z innymi osobami (rys. 1). Relatywnie wysoki był także udział odpowiedzi wskazujących, iż „większości ludzi można ufać” w przypadku gospodarstw sadowniczych poniżej 2 ha sadu (36,4% odpowiedzi) i w gospodarstwach o powierzchni powyżej 12 ha sadu (32,3% odpowiedzi).



Rys. 1. Struktura gospodarstw sadowniczych respondentów o różnym poziomie zaufania do innych osób (według grup obszarowych)

Źródło: Opracowanie na podstawie badań własnych.

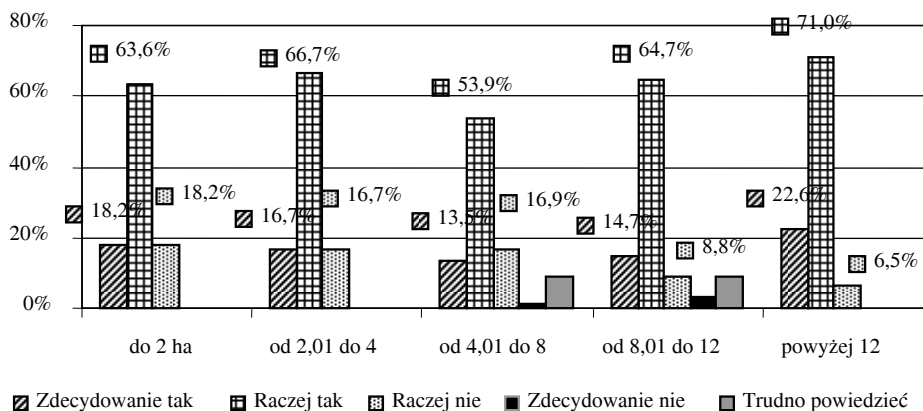
W badanej zbiorowości analizowano również opinie w zależności od liczby członków gospodarstwa domowego. Odsetek osób deklarujących zaufanie wzrastał w grupie gospodarstw powyżej 3 osób – z 19,5% do 71,4% w gospodarstwach domowych 6-osobowych (z uwagi na małą liczbę gospodarstw powyżej 7 osób w rodzinie, dane te zostały pominięte) (rys. 2).



Rys. 2. Struktura gospodarstw sadowniczych respondentów o różnym poziomie zaufania do innych osób (według liczby członków gospodarstwa domowego)

Źródło: Opracowanie na podstawie badań własnych.

Zaufanie do wspólnoty terytorialnej, jaką są sąsiedzi, stanowi podwalinę współpracy podejmowanej przez sadowników. Spośród badanej grupy sadowników, 77,3% (177 odpowiedzi) deklarowało zaufanie do sąsiadów (15,7% respondentów deklarowało „zdecydowane” zaufanie i 61,6% zaufanie „warunkowe”), przy równocześnie niewielkiej liczbie odpowiedzi negatywnych („raczej nie” i „zdecydowanie nie”). Odnotowano wysoki poziom zaufania do sąsiadów w grupach gospodarstw poniżej 2 ha i od 2,01 do 4 ha sadu (odpowiednio 81,8% i 83,3%) oraz wzrastający od 67,4% (w gospodarstwach od 4,01 do 8 ha sadu) do 93,5% w gospodarstwach o największej powierzchni sadu (rys. 3).

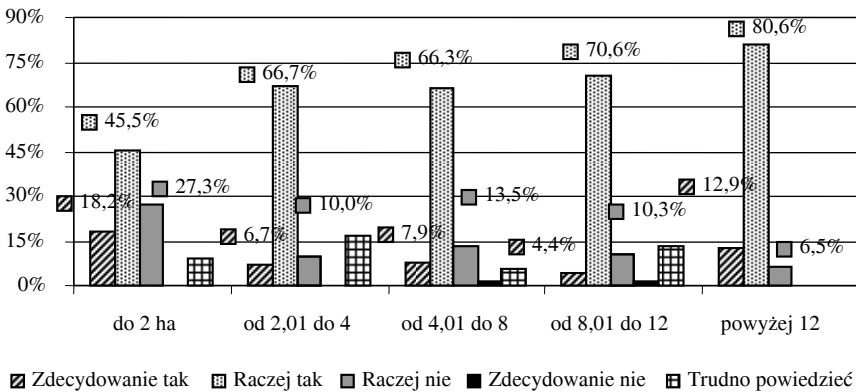


Rys. 3. Zaufanie sadowników do sąsiadów (według powierzchni sadu w %)

Źródło: Opracowanie na podstawie badań własnych.

Równie ważne jak zaufanie do sąsiadów jest zaufanie do innych sadowników, co postrzegane być może jako zaufanie do wspólnoty zawodowej. Sadownicy deklarowali równie wysoki poziom zaufania do tej grupy społeczno-zawodowej jak do sąsiadów (łącznie 175 odpowiedzi twierdzących, co stanowiło 76,5% wszystkich odpowiedzi).

Obserwuje się postępujący wzrost zaufania wraz ze wzrostem wielkości sadu w gospodarstwach sadowniczych. W gospodarstwach dysponujących sadem do 2 ha deklarowany poziom zaufania był najmniejszy – 63,6%, ale w kolejnych grupach obszarowych zwiększał się do: 73,3% (od 2,01 do 4 ha), 74,2% (od 4,01-8), 75,0% (8,01-12 ha) i 93,5% w gospodarstwach powyżej 12 ha sadu (rys. 4).

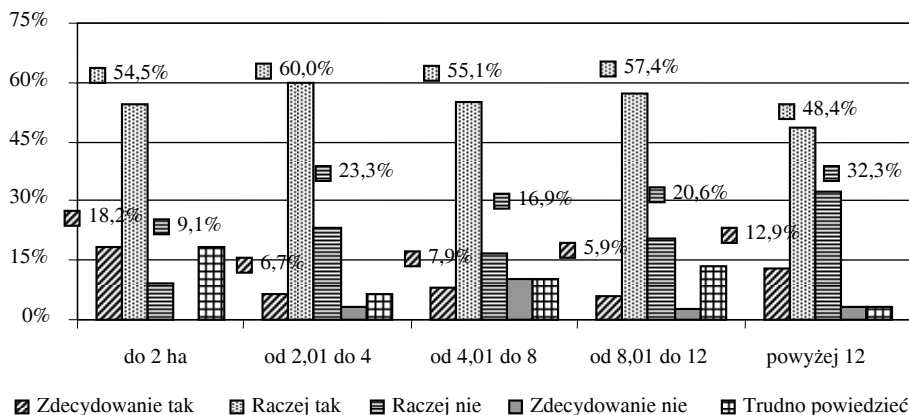


Rys. 4. Zaufanie badanych do innych sadowników (według powierzchni sadu w %)

Źródło: Opracowanie na podstawie badań własnych.

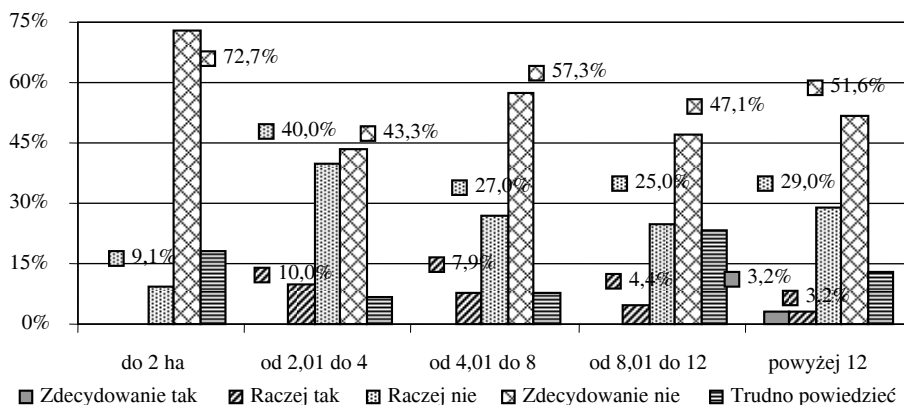
Równie wysokie było zaufanie do władz samorządowych i pochodzących z wyboru „władz gminy” – deklarowało je 63,8% sadowników. Przy czym 8,3% deklarowało „zdecydowane” zaufanie, 55,5% zaufanie wyrażone jako „raczej tak”. W poszczególnych grupach obszarowych widoczny był średni poziom zaufania w granicach 48,4-60,0% oraz zwiększająca się nieufność wraz ze wzrostem powierzchni sadu (rys. 5).

Odmienne kształtował się poziom zaufania do partii politycznych i instytucji życia społecznego. Zaufanie do tych instytucji było najniższe. Najwyższy poziom braku zaufania był w gospodarstwach sadowniczych o najmniejszej powierzchni sadu, poniżej 2 ha – 81,8% odpowiedzi (72,7% „zdecydowanie nie i 9,1% „raczej nie”). Brak zaufania cechował wszystkie grupy gospodarstw sadowniczych (rys. 6).



Rys. 5. Struktura gospodarstw respondentów deklarujących zaufanie do władz gminnych (każda grupa obszarowa = 100%)

Źródło: Opracowanie na podstawie badań własnych.



Rys. 6. Struktura gospodarstw respondentów deklarujących zaufanie do partii politycznych (grupa obszarowa = 100%)

Źródło: Opracowanie na podstawie badań własnych.

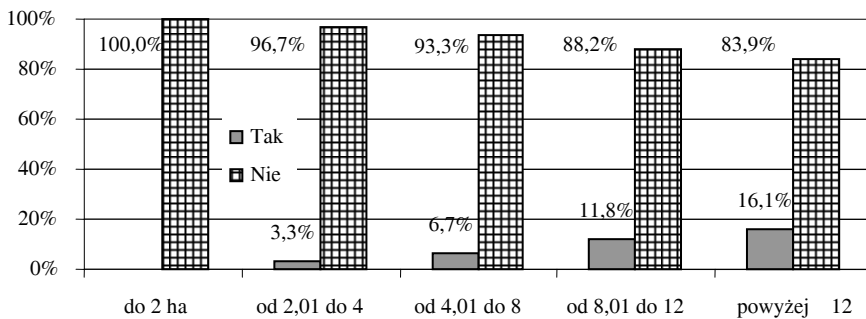
Oprócz zaufania społecznego istotna jest – co również zostało potwierdzone w badaniach CBOS – skłonność do podejmowania wspólnych działań. W badanej grupie gospodarstw 64,6% respondentów wyrażało przekonanie, iż działając wspólnie są w stanie pomóc innym lub rozwiązać niektóre problemy swojego środowiska. Opinie te przeważały w grupie gospodarstw od 2,01 do 4,0 (76,7% odpowiedzi) i w grupie powyżej 12 ha sadu (74,2%).

W gospodarstwach domowych, zwłaszcza 2-osobowych, ale także 3-, 4- i 5-osobowych wysoki był także odsetek odpowiedzi potwierdzających, iż „działając wspólnie można pomóc potrzebującym lub rozwiązać niektóre problemy swojego środowiska”.

Gotowość do współpracy w badanych gospodarstwach sadowniczych

W badaniach rozpatrywano współpracę z wieloma podmiotami: z Instytutem Sadownictwa i Kwiaciarnictwa w Skierniewicach (obecnie Instytutem Ogrodnictwa), uczelniami wyższymi, Ośrodkiem Doradztwa Rolniczego, bankami i innymi instytucjami finansowymi, a także instytucjami branżowymi.

Współpraca z ISiK w Skierniewicach oceniana była przez respondentów jako najbardziej korzystna. Motywowana mogła być dążeniem sadowników do podnoszenia wiedzy i umiejętności profesjonalnych poprzez współpracę z instytucją naukową dysponującą największą wiedzą z zakresu sadownictwa w tej części Europy. Jednak, jak wykazały badania, w grupie gospodarstw sadowniczych zastanawiający był mały udział sadowników współpracujących z ISiK. Taką współpracę deklarowało jedynie 20 sadowników (8,7% badanej populacji). W miarę powiększania powierzchni sadu widoczny jest jednak wzrastający udział gospodarstw korzystających z badań ISiK (rys. 7). Jeszcze mniejszy odsetek respondentów deklarowało współpracę z uczelnią wyższą (w tym ze Szkołą Główną Gospodarstwa Wiejskiego w Warszawie) – jedynie 10 gospodarstw sadowniczych, co stanowi 4,4% badanej populacji.



Rys. 7. Struktura gospodarstw współpracujących z ISiK w Skierniewicach (grupa obszarowa = 100%)

Źródło: Opracowanie na podstawie badań własnych.

Wydawałoby się, że niski poziom współpracy pomiędzy instytucjami „produkcującymi” wiedzę powinien zostać zrekomensowany przez korzystanie z Ośrodków Doradztwa Rolniczego (ODR), których jedną w ważnych funkcji jest upowszechnianie wiedzy. Jednakże tylko 24,0% badanych sadowników deklarowało współpracę z ODR (tab. 8). Wskazać należy na względnie wyrównany poziom współpracy w grupach powyżej 2 ha sadu (najwyższy w grupie powyżej 12 ha sadu – 29,0%). Inne instytucje upowszechniające wiedzę odgrywały marginalną rolę.

Tabela 8

Wyszczególnienie	Obszar gospodarstw					Razem
	do 2 ha	2,01-4 ha	4,01-8 ha	8,01-12 ha	powyżej 12 ha	
Liczba gospodarstw sadowniczych według grup obszarowych	11	30	89	68	31	229
Tak	1	7	23	15	9	55
Nie	10	23	66	53	22	174
Struktura procentowa współpracujących gospodarstw sadowniczych z Instytutem Sadownictwa i Kwiaciarstwa w Skierniewicach (229 = 100%)						
Tak	0,4%	3,1%	10,0%	6,6%	3,9%	24,0%
Nie	4,4%	10,0%	28,8%	23,1%	9,6%	76,0%
Struktura procentowa współpracujących gospodarstw sadowniczych z Instytutem Sadownictwa i Kwiaciarstwa w Skierniewicach (według grup obszarowych)						
Tak	9,1%	23,3%	25,8%	22,1%	29,0%	24,0%
Nie	90,9%	76,7%	74,2%	77,9%	71,0%	76,0%

Źródło: Opracowanie na podstawie badań własnych.

Tabela 9

Współpraca sadowników z organizacjami branżowymi

Wyszczególnienie	Obszar gospodarstw					Razem ^a
	do 2 ha	2,01-4 ha	4,01-8 ha	8,01-12 ha	powyżej 12 ha	
Liczba gospodarstw sadowniczych według grup obszarowych	11	30	89	68	31	229
Tak	0	1	11	9	4	25
Nie	11	29	78	59	23	200
Struktura procentowa współpracujących gospodarstw sadowniczych z organizacjami branżowymi (229 = 100%)						
Tak	0,0%	0,4%	4,8%	3,9%	1,7%	10,9%
Nie	4,8%	12,7%	34,1%	25,8%	10,0%	87,3%
Struktura procentowa współpracujących gospodarstw sadowniczych z z organizacjami branżowymi (według grup obszarowych)						
Tak	0,0%	3,3%	12,4%	13,2%	12,9%	10,9%
Nie	100,0%	96,7%	87,6%	86,8%	74,2%	87,3%

^a Pominięto w tabeli brak odpowiedzi w przypadku 4 gospodarstw sadowniczych.

Źródło: Opracowanie na podstawie badań własnych.

Inną kategorię stanowiła współpraca z bankami i instytucjami finansowymi oraz z organizacjami branżowymi. W pierwszym przypadku, choćby z racji wsparcia rolnictwa, współpracę deklarowało 40,2% respondentów (54,8% w gospodarstwach o największej powierzchni sadu). W przypadku organizacji branżowych widoczny jest niski poziom partycypacji sadowników. Najwyższy odsetek sadowników deklarujących współpracę z tymi organizacjami był w grupie gospodarstw od 4 do 8 ha sadu (12,4% odpowiedzi), w gospodarstwach od 8 do 12 ha sadu wynosił 13,2%, powyżej 12 ha – 12,9% (tab. 9).

Oprócz poruszanych wcześniej kwestii, istotna jest nie tylko deklaracja współpracy, lecz rzeczywista współpraca sadowników z innymi. W badanej grupie sadowników 69 odpowiedziało twierdząco na pytanie o współpracę w ostatnich 2-3 latach, czyli 30% respondentów. W miarę zwiększania się wielkości sadu w gospodarstwie współpraca ta była częstsza: w grupie do 2 ha sadu – 18%, a w grupie powyżej 12 ha – 39%.

W badaniach proszono także respondentów o wskazanie najważniejszych form współpracy z innymi sadownikami. Najczęściej wskazywano na „współpracę podnoszącą wiedzę i umiejętności sadowników” (53 odpowiedzi, co stanowiło 23,1%), „współpracę dotyczącą procesu wytwarzania” (23 odpowiedzi), „w zakresie pozyskiwania środków do produkcji” (22 odpowiedzi) oraz „w zakresie sprzedaży i działań marketingowych” (21 odpowiedzi). Biorąc pod uwagę możliwość udzielania więcej niż jednej odpowiedzi, wydaje się, iż rzeczywista współpraca była niewielka i dotyczyła 10-15% badanej grupy, głównie w sferze produkcji i zakupów środków do produkcji.

Na pytanie o współpracę z sąsiadem twierdząco odpowiedziało 38%, a 63% stanowiły odpowiedzi negatywne, co świadczy o niewielkim zaangażowaniu społecznym i dużej bierności społeczności lokalnych na obszarze gmin rejonu Grójca i Warki. Co prawda, wraz z powiększającą się powierzchnią sadu (a więc i zamożnością) rosła aktywność społeczna – wspólne działania zadeklarowało 16,7% sadowników w grupie od 2,01 do 4 ha sadu i odpowiednio w kolejnych grupach 22,5%, 25,0% oraz 32,3% w grupie powyżej 12 ha).

Podsumowanie i wnioski

Zaufanie i związana z nim gotowość do współpracy są istotnymi składnikami zarówno indywidualnego, jak i zbiorowego kapitału społecznego. Rozważania nad rolą kapitału społecznego mają już wieloletnią historię, stanowiąc pole dociekań różnych obszarów nauk społecznych – od socjologii do nauk ekonomicznych. Jakość wspólnot oceniana przez pryzmat jakości kapitału społecznego jest głównym filarem strategii rozwoju zarówno przedsiębiorstw, jak i regionów. Wysoka jakość kapitału społecznego przyczynia się bowiem do poczucia wysokiej jakości życia jednostek i całych zbiorowości. Spoiwem jednostek działających w ramach wspólnot jest więź między nimi, a tę więź tworzy wspólne działanie na rzecz wspólnego dobra. Brak działań, czy też podejmowanie nieudolnych inicjatyw przyczynia się do osłabienia sił kapitału społecznego w regionie. Ogólnopolskie badania społeczne wskazują na wysoki poziom zaufania

społecznego w sferze prywatnej (do najbliższych członków rodziny, a także dalszej rodziny i znajomych). Respondenci wykazujący zaufanie charakteryzowali się wyższym wykształceniem, lepszymi warunkami materialnymi, jak również udziałem w praktykach religijnych.

W badanej zbiorowości (229 gospodarstw sadowniczych) w rejonie Grójca i Warki odnotowano bardzo niski poziom zaufania społecznego, tym niższy, im mniejszy obszar sadu w gospodarstwie, oraz wzrastający wraz z liczbą członków (wielkością) gospodarstwa domowego – do najwyższego wskaźnika w sześcioosobowych gospodarstwach domowych. Badane gospodarstwa sadownicze charakteryzowały się wysokim poziomem zaufania w stosunku do sąsiadów i własnej grupy zawodowej oraz relatywnie wysokim w stosunku do władz samorządowych, natomiast najmniejszym do partii politycznych. Równocześnie w badanych gospodarstwach deklarowano niski poziom współpracy na rzecz społeczności lokalnej oraz współpracy z instytucjami upowszechniającymi wiedzę, takimi jak Instytut Sadownictwa i Kwiaciarstwa w Skierniewicach oraz Ośrodkiem Doradztwa Rolniczego.

Od 2008 do 2010 roku widoczny jest wzrost gotowości do podejmowania wspólnych działań (66% odpowiedzi twierdzących), aczkolwiek w badanej grupie sadowników w porównaniu do rolników i innych grup społecznych była ona najniższa (25,8% odpowiedzi).

Literatura:

1. Aktywność społeczna Polaków – poziom zaangażowanie i motywacje [w:] Komunikat z badań CBOS. BS nr 62, 2011.
2. Begg D., Fischer S., Dornbusch R.: *Ekonomia*. PWE, Warszawa 1995.
3. Blaug M.: *Metodologia ekonomii*. PWN, Warszawa 1995.
4. Czy Polacy mają predyspozycje do pracy społecznej na rzecz swojej społeczności [w:] Komunikat z badań CBOS. BS nr 14, 2008.
5. Czy Polacy są społecznikami [w:] Komunikat z badań CBOS. BS nr 27, 2004.
6. Działalność społeczna Polaków [w:] Komunikat z badań CBOS. BS nr 10, 2010.
7. Fedyszak-Radziejowska B.: Społeczności wiejskie pięć lat po akcesji do UE – sukces spóźnionej transformacji [w:] *Polska wieś 2010. Raport o stanie wsi* (red. J. Wilkin, I. Nurzyńska). Wyd. Naukowe Scholar, Warszawa 2010.
8. Fukuyama F.: *Zaufanie. Kapitał społeczny a droga do dobrobytu*. PWN, Warszawa–Wrocław 1997.
9. Gotowość do współpracy [w:] Komunikat z badań CBOS. BS nr 44, 2008.
10. Gotowość Polaków do współpracy [w:] Komunikatów z badań CBOS. BS nr 32, 2010.
11. Kondycja Polskiego społeczeństwa obywatelskiego [w:] Komunikat z badań CBOS. BS nr 35, 2002.
12. Morody M., Giza Poleszczuk A.: *Przemiany więzi społecznych*. Wyd. Naukowe Scholar, Warszawa 2004.
13. Porter M.E., Foreword [in:] Ö. Solvell, G. Lindqvist. *Ch. Ketels: The custer initiative greenbook*. Stockholm 2003.

14. Putnam R.: *Demokracja w działaniu. Tradycje obywatelskie we współczesnych Włoszech*. Wyd. Znak i Fundacja Batorego, Kraków–Warszawa 1995.
15. Putnam R.: *Samogra w kręgle. Upadek i odrodzenie wspólnot lokalnych w Stanach Zjednoczonych*. Wyd. Akademickie i Profesjonalne, Warszawa 2008.
16. Stan społeczeństwa obywatelskiego w latach 1998-2006 [w:] *Komunikat z badań CBOS*. BS nr 19, 2006.
17. Stiglitz J.E.: *Wizja sprawiedliwej globalizacji. Propozycje usprawnień*. PWN, Warszawa 2007.
18. Szacka B.: *Wprowadzenie do socjologii*. Wyd. Oficyna Naukowa, Warszawa 2003.
19. Sztompka P.: *Socjologia*. Wyd. Znak, Warszawa 2002.
20. Sztompka P.: *Socjologia. Analiza społeczeństwa*. Wyd. Znak, Kraków 2012.
21. Tomczak Fr.: *Gospodarka rodzinna w rolnictwie. Uwarunkowania i mechanizmy rozwojowe*. IRWiR PAN, Warszawa 2006.
22. Wilkin J.: *Człowiek w ekonomii, czyli o konwersji zasobów ludzkich w kapitał* [w:] *Jednostkowe i społeczne zasoby wsi* (red. nauk. K. Szafraniec). IRWiR PAN, Warszawa 2006.
23. Woolcock M.: *Social capital in theory and practice: where do we stand?* [w:] *Social capital in economic development. Well-being in developing countries* (ed. J. Isham, T. Kelly, S. Ramaswamy). Ed. E. Elgar Publishing, Glos 2002.
24. *Zaufanie społeczne* [w:] *Komunikat z badań CBOS*. BS nr 29, 2010.
25. *Zaufanie społeczne* [w:] *Komunikat z badań CBOS*. BS nr 29, 2011.
26. *Zaufanie społeczne w latach 2002-2008* [w:] *Komunikat z badań CBOS*. BS nr 30, 2008.