

Piotr Cymanow

Uniwersytet Rolniczy im. Hugona Kollątaja w Krakowie

## BILANS KORZYŚCI I STRAT WYNIKAJĄCYCH Z MIGRACJI MŁODZIEŻY Z OBSZARÓW WIEJSKICH

### *BALANCE OF BENEFITS AND LOSSES OF MIGRATION OF RURAL YOUTHS FROM RURAL AREAS*

**Słowa kluczowe:** migracje ludności, wyjazdy zarobkowe, obszary rolnicze, drenaż mózgow

*Key words:* human migration, labor migration, agricultural areas, brain drain

**Abstrakt.** Przedstawiono potencjalne skutki decyzji migracyjnych młodzieży akademickiej kończącej studia wyższe. W badaniach skupiono się na wyodrębnieniu i ocenie znaczenia głównych czynników motywujących do zagranicznych wyjazdów zarobkowych w tej grupie ludności. Pokazano również wpływ zjawiska drenażu mózgow i tzw. *brain waste* na bilans korzyści i strat związanych z migracjami z dwóch perspektyw: wpływu omawianych procesów na gospodarstwa domowe migrantów oraz z punktu widzenia interesów społeczności lokalnej. Spośród głównych bodźców skłaniających respondentów do wyjazdu, wskazano wyższy poziom wynagrodzeń oraz trudności w znalezieniu pracy w Polsce, dodatkowym impulsem była także możliwość nauki języków obcych.

### Wstęp

Historia ruchów migracyjnych związanych z dobrowolnym lub przymusowym przemieszczaniem się ludzi w obrębie danego kraju, kontynentu lub w odniesieniu do skali globalnej, sięga zarania dziejów. Wiele tych wędrówek determinowany był przyczynami ekonomicznymi. Problem różnicy potencjałów rozwoju gospodarczego w różnych rejonach świata i związane z tym przemieszczenia ludności, towarzyszą nam również obecnie. Społeczeństwo postindustrialne otrzymało doskonałe narzędzie w postaci internetu, dzięki któremu możliwe staje się natychmiastowe dokonanie *benchmark* pomiędzy poszczególnymi obszarami zglobalizowanego świata i przeprowadzenie racjonalnej analizy dotyczącej swojego miejsca we współczesnym świecie. Stworzenie osobistej hierarchii priorytetów i konfrontacja zamierzeń z rzeczywistością, mogą spowodować podjęcie decyzji o czasowym lub stałym przemieszczeniu się w poszukiwaniu lepszych warunków ekonomicznych, edukacyjnych czy politycznych.

Teoria neoklasyczna tłumaczy proces występowania ruchów migracyjnych, jako wspomniane wcześniej wyrównywanie dysproporcji w dochodach, czy w szerszym ujęciu w standardzie życia – pomiędzy krajami lub kontynentami, przy czym konieczne jest tutaj występowanie sił o przeciwnych wektorach. Z jednej strony, wyjazd z kraju macierzystego warunkowany jest czynnikami „wypychającymi”, takimi jak: wysokie bezrobocie, stagnacja gospodarcza, nadmierny fiskalizm państwa i wzrost przestępczości. Przeciwny biegun tworzony jest przez czynniki „przyciągające”, związane z wyższym poziomem rozwoju gospodarczego i idącymi za tym warunkami zawodowego i osobistego rozwoju danej osoby, przy czym istotne znaczenie mają również bodźce pozaekonomiczne, m.in. takie jak: sytuacja polityczna, prawo wewnętrzne, polityka migracyjna kraju będącego celem potencjalnej migracji.

Zgodnie z szacunkami ONZ, migranci stanowią ok. 3% populacji światowej (ok. 175 mln osób), przy czym zauważalna jest silna tendencja zwykłowa w odniesieniu do omawianego zjawiska. Z punktu widzenia krajów wysoko rozwiniętych migracje znakomicie uzupełniają lukę powstałą na rynku pracy wskutek niekorzystnych tendencji demograficznych. Szacuje się, iż w Niemczech stanowią oni 12% ogółu zatrudnionych, zaś w Austrii i Szwajcarii około 25% [Musiał 2008].

Z kolei dla globalnej ekonomii niebagatelne znaczenie ma możliwość efektywnego i wysoko wydajnego zagospodarowania nadwyżek siły roboczej, co w konsekwencji – dzięki transferowi wypracowanych tą drogą środków, przekłada się na ożywienie gospodarcze regionów peryferyjnych, z których często wywodzą się migranci.

Celem pracy było przedstawienie potencjalnych skutków decyzji migracyjnych młodzieży akademickiej kończącej studia wyższe.

### **Konsekwencje migracji zarobkowych osób o wysokich kwalifikacjach**

Migracje zagraniczne pracowników o wysokich kwalifikacjach i unikalnych specjalistycznych umiejętnościach różnią się w sposób istotny od przemieszczeń personelu nisko wykwalifikowanego. Makulec [2013] przytacza definicję OECD, w myśl której dysproporcja ta wynika z jakości posiadanego przez obie grupy kapitału ludzkiego, rozumianego jako „wiedza, umiejętności, kompetencje i inne atrybuty posiadane przez jednostki, które sprzyjają tworzeniu osobistego, społecznego i ekonomicznego dobrobytu”. Pracownicy wysoko wykwalifikowani ponoszą w trakcie procesu kształcenia istotnie wyższe koszty aniżeli osoby o podstawowych kwalifikacjach, co wiąże się z faktem dłuższego procesu kształcenia. Wyraża się to zarówno w postaci nakładów finansowych wydatkowanych w trakcie kształcenia przez te jednostki, jak też z kosztami nakładów czasu wolnego przeznaczanego na ów proces, czy z tzw. kosztami utraconych możliwości (*opportunity costs*), czyli potencjalnym wynagrodzeniem, które dana jednostka otrzymałaby za swoją pracę w sytuacji podjęcia obowiązków zawodowych w miejsce zdobywania wykształcenia. W ramach migracji zewnętrznych dotyczących osób posiadających wysokie kwalifikacje najczęściej spotykanym zjawiskiem jest tzw. wymiana mózgow (*brain exchange*). Istota tego zjawiska odnosi się do sytuacji, w której emigrant znajduje zatrudnienie w kraju docelowym na stanowisku i w zawodzie zgodnym z jego wiedzą i kwalifikacjami [Okólski, Kaczmarczyk 2005].

W sytuacji, w której wysoko wykwalifikowany pracownik podejmuje obowiązki zawodowe niewymagające kwalifikacji czy nabytego doświadczenia – zachodzi sytuacja deprecjacji kwalifikacji (*deskills*), co wywołuje zjawisko marnotrawstwa mózgow (*brain waste*). Warto pamiętać, iż proces wymiany mózgow ma charakter dwukierunkowy – zachodzący pomiędzy krajami pochodzenia a miejscami docelowymi. Ostra postać odpływu netto wywołuje tzw. drenaż mózgow (*brain drain*), z kolei intensywny napływ netto wiąże się z pozyskiwaniem mózgow (czyli zjawiskiem *brain gain*).

Włączenie Polski do struktur Unii Europejskiej i umożliwienie legalnej pracy w większości krajów członkowskich przyczyniło się do znaczącego wzrostu skali migracji zarobkowych. Szacuje się, iż w pierwszych trzech latach po akcesji, tj. w okresie od 2004 do 2007 z Polski wyjechało 1-2 mln ludzi [Sikorska 2008]. Wejście na rynek pracy pokolenia wyżu demograficznego lat 80. XX wieku, przy jednoczesnym spowolnieniu polskiej gospodarki i zróżnicowanych przestrzennie możliwościach absorpcyjnych pojawiającej się nadwyżki podaży pracy na rodzimym rynku, stało się istotnym czynnikiem wypychającym. Wskutek tego według danych GUS, kolejne 1-1,5 mln osób zdecydowało się na pracę poza granicami kraju w następnych latach. Osoby te, posiadając często wysokie kwalifikacje, potwierdzone dyplomami wyższych uczelni, decydując się na aktywność zawodową i gospodarczą oraz tworząc na obczyźnie swoje centrum życiowe, w znaczący sposób wpływają na rodzimą gospodarkę, ograniczając popyt wewnętrzny i redukując wpływy z tytułu podatków. Saldo to może być tylko częściowo wyrównywane przez transfery środków przesyłane do kraju. Nie zmienia to jednak faktu, iż istotna część kapitału intelektualnego wzmacnia rozwój państw, które przyjmują tych migrantów. Dodatkowo warto pamiętać o kosztach poniesionych przez podatników z funduszy publicznych na wykształcenie tych osób, bowiem znacząca część sektora oświaty finansowana jest z budżetu państwa. Wskutek migracji środki te zostają bezpowrotnie utracone. Rodzi to także istotne dylematy natury etycznej, zwłaszcza w odniesieniu do niektórych profesji, np. zawodów medycznych.

Migracje zewnętrzne dotyczą także w znacznie większym stopniu osób zamieszkujących obszary peryferyjne, tj. takie, w których szansa znalezienia pracy odpowiadającej wyższym kwalifikacjom

jest nieporównywalnie mniejsza, z racji poziomu rozwoju gospodarczego. Osoby wywodzące się ze środowisk wiejskich, podejmując naukę na studiach wyższych, z racji perspektyw zawodowych często pozostają w ośrodku akademickim, a po ukończeniu kształcenia decydują się na migrację zewnętrzną. Prowadzi to w konsekwencji do dalszej deprecjacji obszarów wiejskich i stanowi przyczynę dalszego odpływu kapitału ludzkiego do większych ośrodków krajowych i zagranicznych.

Badanie ankietowe w postaci kwestionariusza przeprowadzono w I kwartale 2013 r. na próbie 130 słuchaczy ostatniego roku studiów inżynierskich i magisterskich na 3 kierunkach Wydziału Ekonomiczno-Rolniczego UR w Krakowie. Dokonano doboru celowego – osoby badane deklarowały pochodzenie z obszarów wiejskich, głównie z Małopolski i Podkarpacia.

### **Znaczenie czynników determinujących wyjazdy zarobkowe z obszarów wiejskich w świetle badań własnych**

Mobilność przestrzenna ludności wiejskiej w okresie początków transformacji systemowej miała, poza znaczącym wymiarem zarobkowych wyjazdów zagranicznych, również charakter migracji wewnętrznych. Jednakże wiele uwarunkowań natury ekonomicznej, związanych z dynamicznym wzrostem cen na rynku nieruchomości, znacząco ograniczyło skalę wewnątrz krajowych ruchów migracyjnych. Jak podaje Sikorska [2008], zmniejszająca się liczba ofert pracy i rosnące bezrobocie, stanowiące istotny czynnik „wypychający” dla obszaru niemal całej Polski, w istotny sposób zdeterminowały ograniczenie przemieszczeń ogólnopolskich na rzecz migracji zewnętrznych.

Wybór miejsca, określenie czasu trwania pobytu i określenie sposobów dotarcia do miejsca docelowego i pozyskania pracy w ramach migracji zarobkowej, poprzedzone jest procesem decyzyjnym, dokonywanym nie tylko przez samego potencjalnego migranta. W myśl jednej z kluczowych koncepcji końca XX wieku – Nowej Ekonomiki Migracji Pracowniczych (NELM – *new economics of labour migrations*) stworzonej przez O. Starka, decyzje migracyjne podejmowane są nie przez autonomiczne racjonalnie kalkulujące jednostki, ale za sprawą większych, powiązanych ze sobą grup osób – z reguły tworzących rodzinę [Kępińska 2008]. W myśl tej teorii migracja oznacza określoną strategię gospodarstwa domowego, prowadzącą w konsekwencji do dywersyfikacji źródeł dochodu przez alokację posiadanych zasobów pracy na różnych rynkach, co w konsekwencji prowadzi do dywersyfikacji ryzyka w labilnych warunkach okołoeconomicznych. Twórca NELM odnosi się w swoich badaniach do społeczności wiejskich w krajach rozwijających się, gdzie dochody z pracy w rozdrobnionym sektorze rolnym muszą być uzupełniane źródłami alternatywnymi – w tym pracą w ramach zagranicznych wyjazdów zarobkowych.

O ile zasadniczo uznaje się, iż współczesne migracje oznaczają głównie mobilność zarobkową, o tyle w przypadku osób o wyższym poziomie wykształcenia i kwalifikacji, istotnymi czynnikami promigracyjnymi, poza możliwościami osiągnięcia większych dochodów, stają się determinanty o pozornie mniejszym znaczeniu. Kaczmarczyk i Tyrowicz [2008] zaliczają tutaj kilka elementów:

- chęć podniesienia poziomu wykształcenia lub dobrego opanowania języka obcego,
- możliwość pracy w bardziej stymulującym do rozwoju otoczeniu,
- korzystne warunki instytucjonalne i finansowe, wyrażające się m.in. we wsparciu sektora badawczo-rozwojowego i pobudzaniu wysokiego popytu na pracowników tego sektora,
- pozytywny klimat dla innowacji, rozwoju, kariery zawodowej, w tym m.in. dla zainicjowania własnego biznesu lub samo zatrudnienia
- rozwój korporacji transnarodowych i związana z tym mobilność specjalistów,
- polityka migracyjna krajów wysokorozwiniętych, ukierunkowaną na przyciąganie specjalistów.

Analizując proces decyzyjny potencjalnych migrantów w odniesieniu do czynników determinujących taki wybór, wyodrębniono 8 głównych zmiennych mogących mieć największy wpływ na wyjazd zarobkowy, czyli: 1) możliwość uzyskania wyższego niż w Polsce wynagrodzenia, 2) trudności ze znalezieniem pracy w Polsce, 3) zagwarantowane miejsce pracy zagranicą, 4) lepsze niż w Polsce warunki pracy, 5) zdobycie doświadczenia zawodowego, 6) podniesienie kwalifikacji, 7) możliwość nauki języka, oraz 8) chęć poznania innego kraju. Wyniki rankingu przedstawiono w tabeli 1, natomiast syntetyczne zestawienie ocen zaprezentowano na rysunku 1.

Tabela 1. Znaczenie głównych motywów wyjazdu za granicę  
 Table 1. The grading of key motifs for migration abroad is as follows

Czynnik/znaczenie/Motifs/grading/	Znaczenie głównych motywów/Grading of key motifs [%]							
	1	2	3	4	5	6	7	8
Nieważny/Not important	1,5	3,9	5,4	3,1	4,6	6,2	2,3	8,5
Mało istotny/Low importance	0,8	3,1	13,1	10,0	13,9	13,1	0,8	13,1
Średni/Average	3,1	22,3	32,3	32,3	27,7	30,8	12,3	23,1
Istotny/Important	18,5	25,4	29,2	32,3	30,0	26,9	20,0	18,5
Bardzo ważny/Very important	76,2	45,4	20,0	22,3	23,9	23,1	64,6	36,9

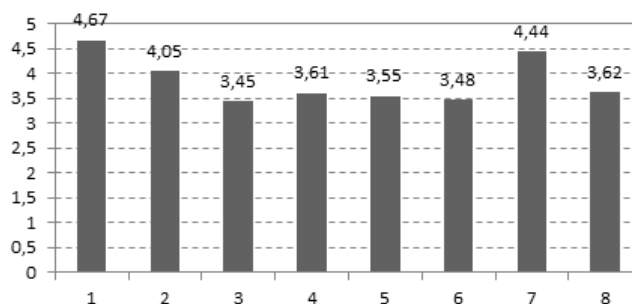
Źródło: badania własne

Source: own study

Rysunek 1. Syntetyczny wskaźnik istotności determinantów wyjazdu  
 Figure 1. Synthetic indicator for the significance of migration triggers

Źródło: badania własne

Source: own study



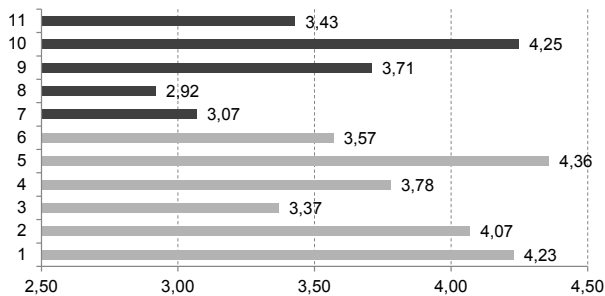
Respondenci wśród głównych motywów wyjazdu uznali możliwość uzyskania wyższych zarobków (dla blisko 95% jest to czynnik ważny lub bardzo ważny) oraz możliwość nauki i doskonalenia języka, wskazywali także na trudności w znalezieniu pracy w Polsce (odpowiednio 84 i 71% uznało istotność tych determinantów).

Stosunkowo nisko oceniono gwarancję miejsca pracy zagranicą oraz możliwość dalszego podnoszenia kwalifikacji. Dla blisko 20% badanych elementy te nie miały większego znaczenia w procesie podejmowania decyzji w zakresie migracji.

### Bilans korzyści i strat wynikających z migracji

Proces nasilającej się globalizacji rynków pracy i związany z tym masowy przepływ zasobów intelektualnych nie pozostaje bez wpływu na dotychczasowy kształt lokalnych gospodarek, zarówno w odniesieniu do krajów macierzystych, jak i krajów przyjmujących migrantów. Bilans korzyści i strat związanych z migracją należy również odnieść do indywidualnych zachowań samych migrantów i wpływu omawianych zjawisk na ich bezpośrednie środowisko, w tym również gospodarstwo domowe. W literaturze spotyka się zestawienia zarówno pozytywnych, jak i negatywnych konsekwencji migracji zarobkowych. Warto przy tym zauważyć, iż skutki te pozostają we wzajemnej relacji w odniesieniu do obu omawianych płaszczyzn, a mianowicie elementy indywidualne rzutują na funkcjonowanie społeczności lokalnych, zachodzą również relacje odwrotne, gdy skutki zbiorowe konsekwentnie determinują zachowania jednostek.

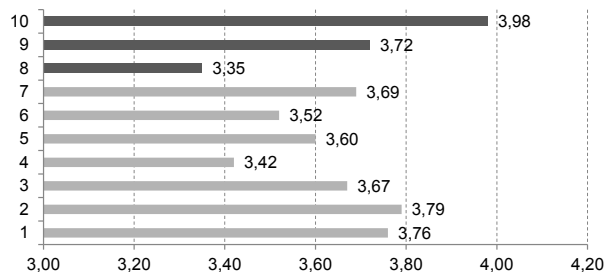
Dokonując bilansu korzyści i strat respondenci mieli za zadanie ocenić siłę oddziaływania poszczególnych elementów w skali od 1 (nieistotny) do 5 (bardzo ważny). Bilans ten przeprowadzono w dwóch różnych obszarach. Pierwszy z nich dotyczył wpływu migracji na osoby wyjeżdżające i ich rodziny (rys. 2). Wśród korzyści wyróżniono: 1) podwyższenie standardu życia, 2) finansowanie bieżących wydatków, 3) aktywność inwestycyjną, 4) edukację i rozszerzenie horyzontów, 5) możliwość podjęcia pracy, 6) poznanie obcej kultury i języka. Z kolei do strat zaliczono: 7) prowadzenie życia na krawędzi dwóch światów, 8) deprecjację kapitału ludzkiego, 9) koszty zdrowotne, psychiczne związane z rozłąką z rodziną i bliskimi, 10) rozpad związków, rodzin, 11) ucieczkę młodych ludzi do większych centrów miejskich.



1-11: Objasnienia w tekście/*Explanations in text*

Rysunek 2. Szacunkowy bilans skutków migracji dla migrantów i ich rodzin  
*Figure 2. Balance of migration benefits and losses implications for migrants and migrant families*

Źródło: badania własne  
*Source: own study*



1-10: Objasnienia w tekście/*Explanations in text*

Rysunek 3. Szacunkowy bilans skutków migracji dla społeczności lokalnej  
*Figure 3. Balance of migration benefits and losses implications for the local community*

Źródło: badania własne  
*Source: own study*

Spośród korzyści respondenci podkreślili możliwość podjęcia pracy i idące za tym podwyższenie standardu życia. Niekorzystna sytuacja na rodzimym rynku pracy i pogorszenie wielu wskaźników makroekonomicznych mają znaczący wpływ na postrzeganie możliwości pracy zagranicą przez respondentów jako swoistego bufora bezpieczeństwa, chroniącego przed bezrobociem. Dostrzeżono także negatywne konsekwencje migracji, podkreślając koszty związane z rozpadem rodzin i związków oraz obciążenie psychiczne wywołane długotrwałą rozłąką.

W drugim obszarze dokonano bilansu migracji z punktu widzenia społeczności lokalnej (rys. 3). Brano pod uwagę takie korzyści, jak: 1) inwestowanie w kraju zarobionych oszczędności, 2) nowe kwalifikacje i umiejętności emigrantów, 3) wzrost dochodów gospodarstw domowych powodujący w konsekwencji wzrost dochodów jednostek samorządu, 4) poprawę infrastruktury, 5) mniejszy wymiar biedy i patologii, 6) niższe wydatki na świadczenia społeczne, 7) lepsze wyposażenie gospodarstw domowych. Do start zaliczono: 8) zaburzenie struktury demograficznej, 9) deficyt wykwalifikowanej mobilnej siły roboczej, a także 10) zagrożenie wypłacalności systemu emerytalnego.

Jednocześnie respondenci podkreślili negatywne konsekwencje migracji dla obszarów peryferyjnych Małopolski i Podkarpacia, w postaci deficytu wykwalifikowanej siły roboczej. Akcentowano zagrożenia w stabilności systemu świadczeń społecznych, wynikających z niekorzystnych tendencji demograficznych, pogłębianych dodatkowo przez masowe wyjazdy osób młodych.

## Podsumowanie

Przeprowadzona analiza dowodzi, iż migracje w sensie decyzyjnym stanowią proces złożony, zaś sama ocena wyjazdów zarobkowych miała charakter wieloattributowy. Spośród głównych bodźców skłaniających respondentów do wyjazdu, wskazano wyższy poziom wynagrodzeń oraz trudności w znalezieniu pracy w Polsce, dodatkowym impulsem była też możliwość nauki języków obcych. Dokonując bilansu korzyści i strat związanych z wyjazdami zarobkowymi, badani w odniesieniu do migrantów i ich rodzin wskazywali możliwość podjęcia pracy i idące za tym podwyższenie standardu życia, a także odzyskanie płynności finansowej w budżetach domowych. Wśród ujemnych skutków wymieniali głównie rozpad rodzin i związków, a także koszty psychiczne rozłąki z osobami bliskimi. Natomiast w odniesieniu do wpływu migracji na społeczność lokalną wskazywano na możliwość inwestowania środków z zagranicy w kraju,

przy jednoczesnym wzroście kwalifikacji i doświadczeń migrantów. Zagrożeń w tym obszarze bilansu upatrywano w bieżącym deficycie wykwalifikowanej mobilnej siły roboczej, a także w konsekwencjach masowych wyjazdów dla bezpieczeństwa wypłacalności systemu emerytalnego.

### Literatura

- Kaczmarczyk P., Tyrowicz J. 2008: *Migracje osób z wysokimi kwalifikacjami*, www.bezrobocie.org.pl, Biuletyn nr 3, s. 8, wersja elektroniczna.
- Kępińska E. 2008: *Migracje sezonowe z Polski do Niemiec*, UW, Warszawa, s. 25-26.
- Makulec A. 2013: *Konsekwencje migracji wysoko wykwalifikowanego kapitału ludzkiego dla krajów wysyłających i migrantów na przykładzie personelu medycznego*, CMR Working Papers, UW, Warszawa, s. 5.
- Musiał W. 2008: *Ekonomiczne i społeczne problemy rozwoju obszarów wiejskich Karpat Polskich*, IRWiR PAN, Warszawa, s. 311.
- Okólski M., Kaczmarczyk P. 2005: *Migracje specjalistów wysokiej klasy w kontekście członkostwa Polski w Unii Europejskiej*, UKIE, Warszawa, s. 45-46.
- Sikorska A. (red.). 2008: *Migracje ludności wiejskiej w latach 2000-2005*, IERiGŻ-PIB, Warszawa, s. 7.

### Summary

*The article discusses potential implications of migration decisions taken by higher education students. The study focuses on an identification and assessment of the significance of incentives for labor migration in the group of higher education students. The impact of the brain drain and the so-called brain waste on the balance of benefits and losses related to migration as seen from two perspectives is presented: i.e. impact of processes discussed on the households of migrants and migrant families, and impact on the interests of the local community. The following key triggers for migration were indicated by respondents: higher salary levels [abroad] and difficulties with securing a job in Poland. The opportunity to learn a new language was proposed as an additional trigger.*

Adres do korespondencji  
dr inż. Piotr Cymanow  
Uniwersytet Rolniczy im. Hugona Kołłątaja w Krakowie  
Zakład Ekonomiki i Organizacji Rolnictwa  
Al. Mickiewicza 21  
31-120 Kraków  
tel. (12) 662 43 29  
e-mail: cymanow@poczta.onet.pl