

*Iwona Bąk, Beata Szczecińska**

OCENA ATRAKCYJNOŚCI TURYSTYCZNEJ WOJEWÓDZTW W POLSCE

EVALUATION OF TOURISTIC ATTRACTIVENESS OF VOIVODESHIPS OF POLAND

Katedra Zastosowań Matematyki w Ekonomii, Zachodniopomorski Uniwersytet Technologiczny w Szczecinie
ul. Klemensa Janickiego 31, 71-270 Szczecin, e-mail: iwona.bak@zut.edu.pl

*Katedra Analizy Systemowej i Finansów, Zachodniopomorski Uniwersytet Technologiczny w Szczecinie
ul. Klemensa Janickiego 31, 71-270 Szczecin, e-mail: beata.szczecińska@zut.edu.pl

Summary. This article attempts to statistically assess the attractiveness of tourist regions in Poland in 2013. The study began with description of tourist traffic registered in tourists accommodation places located in the voivodeships. For this purpose were used indicators of tourism development, which allowed us to define the role of the study area in the development of the tourism sector. In next step was performed analysis of spatial diversity of tourist attractiveness of regions. Linear ordering and detection of typological groups was performed using the method based on vector of Weber's median. It turned out that the region in Poland are diverse in terms of attractiveness, and a groups of relatively best potential included those of the regions, which have at the same time: the most diverse cultural and natural values and are easily accessible from the main centers generating tourist traffic in the country and abroad.

Słowa kluczowe: atrakcyjność turystyczna, grupy typologiczne, taksonomiczny miernik rozwoju, wskaźniki intensywności ruchu turystycznego.

Key words: taxonomic measure of development, tourist attractiveness, tourist traffic intensity indicators, typological groups.

WSTĘP

Turystyka z racji szerokiego oddziaływania na wiele sfer gospodarki narodowej jest nie tylko jedną z form aktywności człowieka, ale również ważnym zjawiskiem o charakterze społeczno-ekonomicznym (Rapacz 2005). Często traktuje się ją jako niezwykle istotny czynnik aktywizacji gospodarczej regionów, wzrostu dochodów budżetu lokalnego oraz zatrudnienia mieszkańców, a także swoisty stymulator rozwoju gospodarczego. Istnienie i rozwój turystyki na danym obszarze uzależnione jest m.in. od atrakcyjności turystycznej tego obszaru. Atrakcyjność turystyczna jest pojęciem złożonym. Najogólniej określa ona stopień, w jakim obiektywnie istniejące na danym obszarze warunki „przyciągają” turystów. Zgodnie z definicją Kurka (Turystyka 2008) rozumie się przez nią właściwości obszaru wynikające z zespołu cech przyrodniczych lub pozaprzyrodniczych, które wzbudzają zainteresowanie i przyciągają turystów. Pojęcie to zawiera elementy stanowiące podstawę rozwoju wszelkiej aktywności turystycznej i zaspokajania potrzeb turystycznych, takie jak: walory turystyczne, zagospodarowanie turystyczne i dostępność komunikacyjna. Często do wymienionych powyżej podstawowych czynników atrakcyjności turystycznej dodaje się jeszcze jeden, dotyczący poziomu zanieczyszczenia środowiska naturalnego (Jedlińska i Szubert-Zarzeczný 1994, Bąk 2007).

Celem artykułu jest statystyczna ocena atrakcyjności turystycznej województw w Polsce w 2013 r. Analizę rozpoczęto od charakterystyki ruchu turystycznego rejestrowanego w bazie noclegowej zlokalizowanej na terenie województw. W tym celu posłużono się wskaźnikami rozwoju ruchu turystycznego, które pozwoliły na określenie roli badanego obszaru w rozwoju sektora turystycznego w Polsce. Ponadto przeprowadzono badanie przestrzennego zróżnicowania atrakcyjności turystycznej województw. Liniowe porządkowanie i ustalenie grup typologicznych obiektów zostało przeprowadzone za pomocą metody opartej na medianowym wektorze Webera.

CHARAKTERYSTYKA RUCHU TURYSTYCZNEGO W WOJEWÓDZTWACH POLSKI

Turystyka wewnątrz krajowa, rozumiana jako suma turystyki krajowej i zagranicznej przyjazdowej, jest nierównomiernie rozłożona na obszarze kraju. Poszczególne województwa charakteryzuje bowiem różny poziom warunków recepcji turystów krajowych i zagranicznych. Różny jest więc ich udział w ogólnej liczbie uczestników turystyki wewnątrz krajowej. Najwięcej miejsc noclegowych w 2013 r. posiadały województwa (tab. 1): zachodniopomorskie (17,64%), pomorskie (13,88%) i małopolskie (12,33%). Tylko 1,17% miejsc odnotowano w województwie opolskim, nieco więcej w województwie podlaskim (1,9%). Największym zainteresowaniem turystów krajowych i zagranicznych cieszyły się województwa mazowieckie i małopolskie. Mało popularne były województwa opolskie i świętokrzyskie, z których bazy noclegowej skorzystało poniżej 2% turystów odwiedzających nasz kraj. Najwięcej noclegów udzielono turystom w województwach zachodniopomorskim (17,82%) i małopolskim (15,37%), najmniej zaś (poniżej 2%) w województwach: opolskim, podlaskim i lubuskim.

Polska jest atrakcyjna nie tylko dla turystów krajowych, ale również zagranicznych. Jej interesujący i zróżnicowany krajobraz, pełen walorów turystycznych, bogata kultura, historia, sztuka i folklor mogą przyciągnąć nawet wymagającego turystę zagranicznego. Do atutów sektora turystycznego zaliczyć można bardzo dobre środkowe położenie geograficzne w Europie. W 2013 r. przyjechało do naszego kraju ponad 5,2 mln obcokrajowców, co stanowiło 22,4% wszystkich turystów. Prawie 50% z nich odwiedziło dwa województwa – małopolskie i mazowieckie. Wyjątkowo małym zainteresowaniem turysty zagranicznego (poniżej 1%) cieszyły się województwa świętokrzyskie i opolskie. Podobnie wyglądał rozkład udzielonych noclegów. W 2013 r. udzielono cudzoziemcom prawie 12,5 mln noclegów (19,8% wszystkich udzielonych noclegów), z czego najmniej w województwach świętokrzyskim i opolskim. Natomiast ponad 60% noclegów udzielonych obcokrajowcom przypadło na województwa: małopolskie, zachodniopomorskie i mazowieckie.

Do oceny konkurencyjności województw ze względu na intensywność ruchu turystycznego wykorzystano zestaw następujących wskaźników (Współpraca i integracja... 2004, Bąk 2005, Bąk i Wawrzyniak 2008):

W1 – wskaźnik Deferta, określający liczbę miejsc noclegowych przypadających na 100 stałych mieszkańców danej jednostki administracyjnej;

W2 – wskaźnik Schneidera, określający liczbę osób korzystających z noclegów przypadających na 100 stałych mieszkańców;

W3 – wskaźnik Charvata, obliczany jako liczba udzielonych noclegów przypadających na 100 stałych mieszkańców;

W4 – wskaźnik gęstości ruchu turystycznego, określający liczbę turystów na 1 km²;

W5 – wskaźnik gęstości bazy noclegowej, określający liczbę miejsc noclegowych przypadających na 1 km² kraju;

W6 – wskaźnik wykorzystania pojemności noclegowej, określający, ile dni w roku było zajęte jedno miejsce noclegowe;

W7 – wskaźnik rozwoju bazy noclegowej, obliczany jako iloraz liczby turystów do liczby miejsc noclegowych.

O znaczeniu poszczególnych obszarów administracyjnych w pełnieniu funkcji turystycznych najlepiej świadczy poziom wskaźnika Deferta, czyli liczba miejsc noclegowych na 100 mieszkańców danej jednostki administracyjnej (Naumowicz 1990). Dla miejscowości o niewielkim zagospodarowaniu turystycznym i nielicznych przyjazdach turystów wskaźnik ten jest stosunkowo niski (1–100). Według tego wskaźnika funkcja turystyczna regionu zaczyna się wykształcać dopiero wówczas, gdy osiąga on wartość 100, tzn. wtedy, gdy pojemność bazy turystycznej (noclegowej) jest równa liczbie ludności stałej. Przy wskaźniku o wartości 100–500 funkcje turystyczne są już na ogół dobrze rozwinięte (Warszyńska i Jackowski 1978). Jak wynika z danych zawartych w tab. 2, województwa w Polsce nie mają wykształconej funkcji turystycznej, wartość wskaźnika Deferta wahała się bowiem w przedziale od 0,79 do 6,96. Relatywnie najlepiej rozwiniętą bazę noclegową miały województwa zachodniopomorskie i pomorskie, a najslabiej – województwa opolskie i mazowieckie.

Najczęściej odwiedzane przez turystów było województwo zachodniopomorskie, gdzie na 100 stałych mieszkańców przypadało 121 turystów, czyli nawet kilka razy więcej niż w pozostałych województwach. Na kolejnych miejscach znalazły się województwa: małopolskie, pomorskie, dolnośląskie i warmińsko-mazurskie, w których wskaźnik Schneidera przekroczył wartość 70. Województwem najbardziej obciążonym ruchem turystycznym było województwo zachodniopomorskie, w którym na 100 stałych mieszkańców przypadało 652 noclegów. Wskaźnik Charvata powyżej 200 odnotowano w województwach: małopolskim, pomorskim i dolnośląskim. W sześciu województwach wartość tego wskaźnika nie przekroczyła nawet 100, co świadczy o niewielkim ruchu turystycznym.

Najwyższą gęstością ruchu turystycznego charakteryzowały się województwa małopolskie i śląskie, w których odnotowano odpowiednio 235 i 151 turystów. W ośmiu województwach miernik ten nie przekroczył wartości 50. W roku 2013 na 1 km² powierzchni kraju przypadały 2 miejsca noclegowe. Tylko w pięciu województwach poziom tego wskaźnika przekroczył średnią dla całego kraju. Najwyższy wskaźnik odnotowano w województwach małopolskim (6) oraz pomorskim (5) i zachodniopomorskim (5).

Wskaźnik wykorzystania pojemności noclegowej w 2013 r. – mierzony liczbą dni w roku, w których było zajęte jedno miejsce noclegowe – wyniósł 93 dni dla całej bazy noclegowej. W dziewięciu województwach wskaźnik nie przekroczył tej wartości. Największą wartość osiągnął w województwach: mazowieckim, kujawsko-pomorskim, małopolskim, śląskim i dolnośląskim, w których jedno miejsce noclegowe zajęte było przez przynajmniej 100 dni w roku.

Tabela 1. Miejsca noclegowe, korzystający z noclegów i udzielone noclegi według województw Polski w 2013 roku

Wyszczególnienie	Miejsca noclegowe		Korzystający z noclegów				Udzielone noclegi			
			ogółem		turyści zagraniczni		ogółem		turyści zagraniczni	
	liczba	udział	liczba	udział	liczba	udział	liczba	udział	liczba	udział
Polska	679 445	100,00	23 401 138	100,00	5 242 972	100,00	62 959 452	100,00	12 471 268	100,00
Dolnośląskie	58 441	8,60	2 195 284	9,38	465 911	8,89	5 921 122	9,40	1 107 198	8,88
Kujawsko—omorskie	26 318	3,87	866 687	3,70	86 998	1,66	3 167 258	5,03	176 873	1,42
Lubelskie	19 693	2,90	727 263	3,11	115 101	2,20	1 593 913	2,53	173 503	1,39
Lubuskie	19 059	2,81	612 270	2,62	169 533	3,23	1 195 624	1,90	243 281	1,95
Łódzkie	23 549	3,47	1 126 141	4,81	148 488	2,83	2 035 643	3,23	301 942	2,42
Małopolskie	83 797	12,33	3 567 494	15,24	1 180 897	22,52	9 678 888	15,37	2 732 546	21,91
Mazowieckie	47 134	6,94	3 648 184	15,59	1 152 284	21,98	6 256 024	9,94	2 103 384	16,87
Opolskie	7938	1,17	266 917	1,14	32 624	0,62	595 441	0,95	74 948	0,60
Podkarpackie	25 504	3,75	782 127	3,34	95 395	1,82	2 297 077	3,65	159 789	1,28
Podlaskie	12 896	1,90	594 454	2,54	163 893	3,13	1 018 614	1,62	209 579	1,68
Pomorskie	94 278	13,88	1 966 831	8,40	384 098	7,33	6 546 610	10,40	955 086	7,66
Śląskie	44 224	6,51	1 861 147	7,95	303 823	5,79	4 557 062	7,24	593 887	4,76
Świętokrzyskie	14 188	2,09	448 675	1,92	27 429	0,52	1 342 186	2,13	62 808	0,50
Warmińsko-mazurskie	40 775	6,00	1 052 358	4,50	173 511	3,31	2 691 604	4,28	399 967	3,21
Wielkopolskie	41 765	6,15	1 595 202	6,82	241 157	4,60	2 840 949	4,51	473 405	3,80
Zachodniopomorskie	119 886	17,64	2 090 104	8,93	501 830	9,57	11 221 437	17,82	2 703 072	21,67

Źródło: opracowano na podstawie: Turystyka w 2013 r. (2014).

Tabela 2. Wskaźniki rozwoju turystyki w województwach Polski w 2013 r.

Województwo	W1	W2	W3	W4	W5	W6	W7
Polska	1,76	61	163	75	2	93	34
Dolnośląskie	2,01	75	203	110	3	101	38
Kujawsko-pomorskie	1,26	41	151	48	1	120	33
Lubelskie	0,91	34	74	29	1	81	37
Lubuskie	1,86	60	117	44	1	63	32
Łódzkie	0,93	45	81	62	1	86	48
Małopolskie	2,50	106	289	235	6	116	43
Mazowieckie	0,89	69	118	103	1	133	77
Opolskie	0,79	26	59	28	1	75	34
Podkarpackie	1,20	37	108	44	1	90	31
Podlaskie	1,08	50	85	29	1	79	46
Pomorskie	4,12	86	286	107	5	69	21
Śląskie	0,96	40	99	151	4	103	42
Świętokrzyskie	1,11	35	105	38	1	95	32
Warmińsko-mazurskie	2,81	73	186	44	2	66	26
Wielkopolskie	1,21	46	82	53	1	68	38
Zachodniopomorskie	6,96	121	652	91	5	94	17

Wskaźnik rozwoju bazy noclegowej, określający liczbę turystów przypadających na jedno miejsce noclegowe, w roku 2013 dla całego kraju wynosił 34. Dla siedmiu województw jego wartość była mniejsza. Najwyższy miernik zanotowano w województwie mazowieckim (77) ze względu na bardzo dużą liczbę odwiedzających, w stosunku do przygotowanych miejsc noclegowych. Na kolejnych miejscach pod względem wartości tego wskaźnika znalazły się województwa łódzkie (48) i podlaskie (46).

RANKING WOJEWÓDZTW ZE WZGLĘDU NA ATRAKCYJNOŚĆ TURYSTYCZNĄ

Względny charakter atrakcyjności turystycznej powoduje, że trudno ją wyrazić w sposób wymierny; dlatego w literaturze przedmiotu można znaleźć wiele miar służących do opisu tego zjawiska (Współpraca i integracja... 2004, Tomczyk 2005). W przypadku zbiorowości, których jednostki opisywane są przez wiele cech, stosuje się najczęściej metody wielowymiarowej analizy porównawczej, a w szczególności metody taksonomiczne (Bąk i Szczecińska 2014). Taksonomiczne mierniki rozwoju są zmiennymi syntetycznymi, które zastępują opis obiektów badania przy użyciu zbioru cech diagnostycznych opisanych za pomocą jednej agregatywnej wielkości (Nowak 1990). W tym celu wykorzystuje się mierniki wzorcowe i bezwzorcowe (Grabiński 1992, Pocięcha i in. 1988). W metodach bezwzorcowych zmienna syntetyczna jest funkcją znormalizowanych wartości zmiennych wejściowych. Natomiast w metodach wzorcowych wykorzystywane jest pojęcie obiektu wzorcowego, czyli obiektu modelowego o pożąda-

nych wartościach zmiennych wejściowych. Miara syntetyczna konstruowana jest na podstawie pomiaru odległości pomiędzy obserwowanym obiektem a obiektem wzorcowym (Panek 2009).

W opracowaniu do budowy taksonomicznego miernika rozwoju zastosowano metodę wzorcową w podejściu pozycyjnym wykorzystującą medianę Webera¹. Wariant pozycyjny liniowego porządkowania obiektów przyjmuje odmienną formułę standaryzacyjną, niż w podejściu klasycznym, opartą na ilorazie odchylenia wartości cechy od odpowiedniej współrzędnej mediany Webera i ważonego medianowego odchylenia bezwzględnego z zastosowaniem mediany Webera (Młodak 2006):

$$z_{ij} = \frac{x_{ij} - \theta_{0j}}{1,4826 \cdot \tilde{\text{mãd}}(X_j)}, \quad (1)$$

gdzie: $\theta_0 = (\theta_{01}, \theta_{02}, \dots, \theta_{0m})$ jest medianą Webera, $\tilde{\text{mãd}}(X_j)$ to medianowe odchylenie bezwzględne, w którym bada się dystans cech w stosunku do odpowiednich współrzędnych wektora Webera, tzn.: $\tilde{\text{mãd}}(X_j) = \text{med}_{i=1,2,\dots,n} |x_{ij} - \theta_{0j}|$ ($j=1,2,\dots,m$). Miernik agregatowy wyznacza się według wzoru:

$$\mu_i = 1 - \frac{d_i}{d_-}, \quad (2)$$

gdzie $d_- = \text{med}(\mathbf{d}) + 2,5\text{mad}(\mathbf{d})$, przy czym $\mathbf{d} = (d_1, d_2, \dots, d_n)$ jest wektorem odległości wyznaczanym według wzoru: $d_i = \text{med}_{j=1,2,\dots,m} |z_{ij} - \phi_j|$ ($i=1,2,\dots,n$), $\phi_j = \max_{i=1,2,\dots,n} z_{ij}$ – współrzędne wektora wzorca rozwoju, którymi są maksymalne wartości znormalizowanych cech.

Uporządkowania obiektów za pomocą miernika pozycyjnego stanowią podstawę grupowania obiektów na cztery klasy (Kukuła 2014). W tym celu należy wyznaczyć rozstęp zmiennej μ_i :

$$R(\mu_i) = \max_i \mu_i - \min_i \mu_i, \quad (i=1,\dots,16) \quad (3)$$

Następnie wyznacza się wartość parametru podziału k :

$$k = \frac{R(\mu_i)}{4}. \quad (4)$$

Parametr k wykorzystuje się do podziału całego zbioru obiektów na następujące grupy:

- I grupa: $\mu_i \in (\max_i \mu_i - k, \max_i \mu_i]$,
- II grupa: $\mu_i \in (\max_i \mu_i - 2k, \max_i \mu_i - k]$,
- III grupa: $\mu_i \in (\max_i \mu_i - 3k, \max_i \mu_i - 2k]$,
- IV grupa: $\mu_i \in [\max_i \mu_i - 4k, \max_i \mu_i - 3k]$.

¹ Mediana Webera stanowi wielowymiarowe uogólnienie klasycznego pojęcia mediany. Chodzi tu o wektor, który minimalizuje sumę euklidesowych odległości od danych punktów reprezentujących rozpatrywane obiekty, a więc znajduje się niejako „pośrodku” nich, ale jest jednocześnie uodporniony na występowanie obserwacji odstających (Młodak 2006).

Wykorzystanie metody opartej na medianie Webera pozwala zniwelować zakłócający wpływ obserwacji odstających, daje możliwość ustalenia udziału poszczególnych odchyleń w odpowiedniej wartości agregatowej, a przy tym praktycznie na każdym etapie badawczym traktuje zbiór cech diagnostycznych jako jedną całość.

Do badania poziomu atrakcyjności turystycznej województw w Polsce wykorzystano wstępnie 58 cech (wskaźników) charakteryzujących walory turystyczne, stan zagospodarowania turystycznego, stopień dostępności komunikacyjnej i poziom zanieczyszczenia środowiska naturalnego w 2013 r. Cechy wybrano na podstawie dostępnych danych statystycznych. Spośród wszystkich cech, charakteryzujących analizowane jednostki terytorialne, wybrano tylko te, które ze względu na przedmiot badań okazały się najistotniejsze. W pierwszym etapie dokonano weryfikacji danych pod kątem merytorycznym, oceniając ich wiarygodność oraz kompletność. Następnie dokonano selekcji wskaźników ze względu na poziom ich wewnętrznego zróżnicowania. Ze zbioru potencjalnych cech diagnostycznych wyeliminowano te, dla których wartość bezwzględna współczynnika zmienności kształtowała się poniżej pewnej arbitralnie ustalonej wartości progowej V_0 , wynoszącej 0,1 (Młodak 2006, Nowak 1990). Cechy te uznane zostały za quasi-stałe, nieposiadające zdolności dyskryminacyjnych. Ostatnim etapem doboru cech było ograniczenie ich nadmiernego skorelowania. Zastosowano w tym celu metodę parametryczną zaproponowaną przez Hellwiga (Nowak 1990). Przeprowadzona procedura pozwoliła na wyselekcjonowanie cech centralnych i izolowanych, które utworzyły finalny zbiór 27 cech diagnostycznych charakteryzujących atrakcyjność turystyczną województw w Polsce w 2013 r. (Rocznik Statystyczny... 2014):

X_1 – ścieki odprowadzone, w hm^3 na 1 km^2 ;

X_2 – emisja zanieczyszczeń pyłowych, w tys. t na 100 km^2 ;

X_3 – emisja zanieczyszczeń gazowych (bez CO_2), w tys. t na 100 km^2 ;

X_4 – odpady wytworzone w ciągu roku, w tys. t na 1 km^2 ;

X_5 – powierzchnia o szczególnych walorach przyrodniczych prawnie chroniona, w % pow. ogólnej;

X_6 – pomniki przyrody na 1 km^2 ;

X_7 – nakłady na środki trwałe służące ochronie środowiska, w zł na 1 mieszkańca;

X_8 – lesistość, w %;

X_9 – tereny zieleni ogólnodostępnej i osiedlowej na 1 mieszkańca, w m^2 ;

X_{10} – parki spacerowo-wypoczynkowe na 1 mieszkańca, w m^2 ;

X_{11} – zieleńce na 1 mieszkańca, w m^2 ;

X_{12} – tereny zieleni osiedlowej na 1 mieszkańca, w m^2 ;

X_{13} – zieleń uliczna na 1 mieszkańca, w m^2 ;

X_{14} – lekarze na 1000 osób;

X_{15} – stacje paliw na 1000 osób;

X_{16} – powierzchnia targowisk stałych, w tys. m^2 na 1000 osób;

X_{17} – stałe punkty sprzedaży drobnodetalicznej na 1000 osób;

X_{18} – księgozbiór w woluminach na 1000 osób;

X_{19} – miejsca na widowni w teatrach i instytucjach muzycznych na 1000 osób;

X_{20} – muzea i oddziały muzealne na 1000 osób;

X_{21} – domy i ośrodki kultury, kluby, świetlice na 1000 osób;

X_{22} – miejsca noclegowe na 1000 osób;

X_{23} – placówki gastronomiczne na 1000 osób;

X_{24} – linie kolejowe, w km na 100 km²;

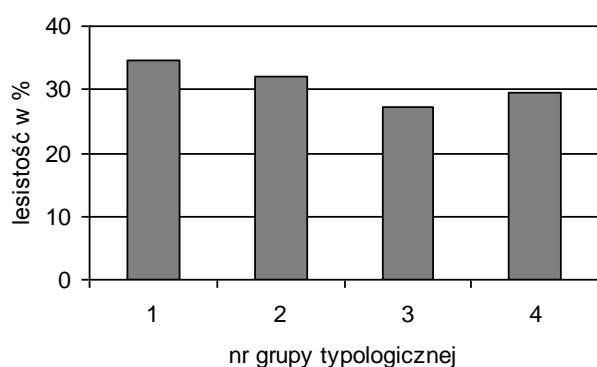
X_{25} – drogi publiczne o twardej nawierzchni, w km na 100 km²;

X_{26} – długość linii regularnej krajowej komunikacji autobusowej, w km na 100 km²;

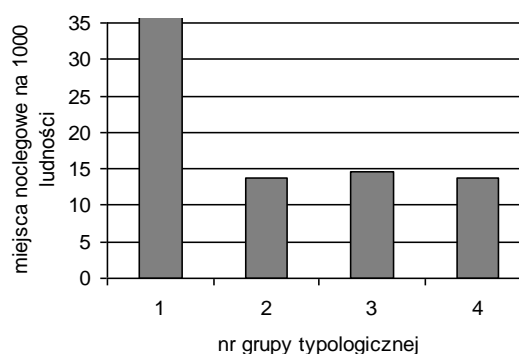
X_{27} – linie komunikacji miejskiej, w km na 1 km².

W zbiorze cech diagnostycznych znalazły się wskaźniki, których większe wartości świadczą o większej atrakcyjności turystycznej województw (stymulanty) oraz takie, w przypadku których pożądanym jest niższy poziom (destymulanty). Do zbioru destymulant zaliczono cztery cechy: ścieki odprowadzone w hm³ na 1 km² (X_1), emisję zanieczyszczeń pyłowych w tys. t na 100 km² (X_2), emisję zanieczyszczeń gazowych (bez CO₂) w tys. t na 100 km² (X_3) oraz odpady wytworzone w ciągu roku w tys. t na 1 km² (X_4).

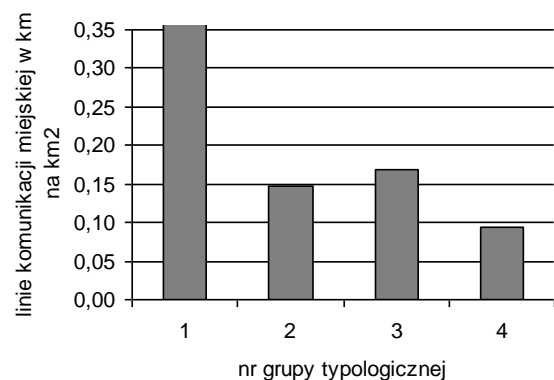
W tabeli 3 zaprezentowano uporządkowanie i klasyfikację województw pod względem atrakcyjności turystycznej. Podkreślić należy, że otrzymany ranking zdeterminowany był przyjętymi do badania cechami diagnostycznymi. Szczegółowa analiza wydzielonych grup typologicznych wykazała, że o przynależności województw do określonej grupy decydowało czasami zaledwie kilka cech diagnostycznych, których poziom wyraźnie różnicował województwa pomiędzy sobą. Na rys. 1–4 przedstawiono średni poziom wybranych cech, które znacznie różnicowały grupy.



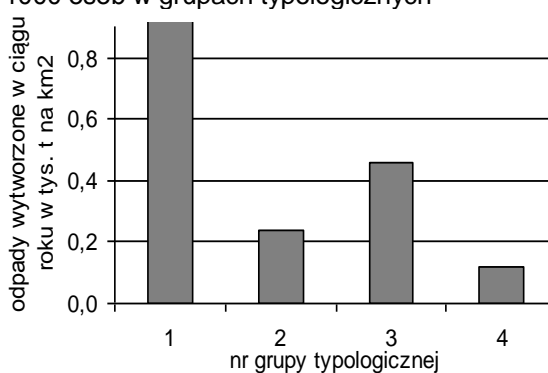
Rys. 1. Średnia lesistość w grupach typologicznych



Rys. 2. Średnia liczba miejsc noclegowych na 1000 osób w grupach typologicznych



Rys. 3. Średnia długość linii komunikacji miejskiej w grupach typologicznych



Rys. 4. Średnia wielkość odpadów wytworzonych w ciągu roku w grupach typologicznych

Tabela 3. Ranking województw pod względem atrakcyjności turystycznej w roku 2013

Województwo	Lokata	Wartość miernika	Grupa
Pomorskie	1	0,4313	I
Śląskie	2	0,3547	I
Zachodniopomorskie	3	0,3540	I
Lubuskie	4	0,2804	II
Wielkopolskie	5	0,2732	II
Łódzkie	6	0,2422	II
Mazowieckie	7	0,2017	III
Małopolskie	8	0,1982	III
Kujawsko-pomorskie	9	0,1972	III
Dolnośląskie	10	0,1891	III
Podlaskie	11	0,1642	III
Świętokrzyskie	12	0,1246	III
Opolskie	13	0,0818	IV
Warmińsko-mazurskie	14	0,0779	IV
Lubelskie	15	0,0531	IV
Podkarpackie	16	0,0141	IV

W najlepszej pierwszej grupie znalazły się następujące województwa: pomorskie, śląskie i zachodniopomorskie. Charakteryzują się one największymi wartościami średnich, w porównaniu ze średnimi ogólnymi, odnoszącymi się do cech związanych z walorami przyrodniczymi (lesistość, duża powierzchnia terenów zielonych), zagospodarowaniem turystycznym (stacje paliw, punkty sprzedaży drobnodetalicznej, miejscami w teatrach i instytucjach muzycznych oraz miejscami noclegowymi w obiektach turystycznych) oraz dostępnością komunikacyjną. Jedynie pod względem poziomu zanieczyszczenia środowiska naturalnego grupa ta została oceniona negatywnie.

Dobra jest sytuacja w drugiej grupie województw w przypadku takich średnich wartości cech, jak: liczba pomników przyrody na 1 km², lesistość, powierzchnia terenów zielonych, liczba muzeów i oddziałów muzealnych na 1000 osób oraz liczba placówek gastronomicznych na 1000 osób. Niekorzystne są średnie dotyczące: liczby miejsc noclegowych na 1000 osób oraz ścieków odprowadzonych w hm³ na 1 km².

Słaba atrakcyjność turystyczna województw wchodzących w skład grupy trzeciej wynika przede wszystkim z najniższej, w porównaniu ze średnimi w kraju, lesistości i powierzchni zieleńców w m² na 1 mieszkańca. Ponadto grupa ta charakteryzuje się wysokim poziomem zanieczyszczenia środowiska naturalnego (duża ilość odprowadzonych ścieków i wytworzonych odpadów na 1 km²). Pozytywny wpływ na badane zjawisko miały takie cechy, jak: prawie chroniona powierzchnia o szczególnych walorach przyrodniczych, w % powierzchni ogólnej, długość linii regularnej krajowej komunikacji autobusowej, w km na 100 km², oraz drogi publiczne o twardej nawierzchni, w km na 100 km².

Grupa czwarta to zbiór czterech województw, charakteryzujących się najgorszą dostępnością komunikacyjną. Negatywny wpływ na atrakcyjność turystyczną miały także małe wartości cech, dotyczące: liczby pomników przyrody na 1 km², powierzchni terenów zielonych, liczby

lekarzy na 1000 osób, stałych punktów sprzedaży drobnodetalicznej na 1000 osób, a także miejsc na widowni w teatrach i instytucjach muzycznych na 1000 osób. Pozytywnie natomiast można ocenić małe wartości cech dotyczących zanieczyszczenia środowiska naturalnego.

PODSUMOWANIE

Województwa w Polsce są zróżnicowane pod względem atrakcyjności turystycznej. Do grupy o stosunkowo najlepszym potencjale należy zaliczyć te województwa, które dysponują najbardziej zróżnicowanymi walorami kulturowymi oraz przyrodniczymi i jednocześnie są łatwo dostępne z głównych ośrodków generujących ruch turystyczny w kraju i za granicą. Okazuje się jednak, że nie zawsze ma to odzwierciedlenie we wskaźnikach charakteryzujących nasilenie ruchu turystycznego. Dane o miejscach odwiedzanych przez turystów sugerują, że wbrew częstym wyobrażeniom atrakcyjność turystyczna stanowi ważny, ale czasami niewystarczający zespół czynników determinujących ruch turystyczny. Często o sile przyciągania turystów do danego regionu decyduje także wiele zróżnicowanych elementów subiektywnych, wśród których dużą rolę odgrywa czynnik psychologiczny powodujący, iż dany region może być różnie postrzegany przez odwiedzających turystów.

Otrzymane wyniki porządkowania mogą budzić pewne wątpliwości, gdyż trzeba pamiętać, że jest to ranking uzyskany jedynie na podstawie analizowanych cech diagnostycznych. Przy innym zestawie tego rodzaju cech pozycje województw mogłyby ulec zmianie. Analiza prowadzona na poziomie województw w oczywisty sposób „uśrednia” rzeczywistość. Wydaje się, że przeprowadzenie jej na niższych poziomach terytorialnych (powiatach, gminach, miejscowościach) pozwoliłoby uzyskać rzeczywisty obraz zróżnicowania potencjału turystycznego kraju.

Wykorzystanie potencjału turystycznego wymaga między innymi stworzenia warunków prawnych, instytucjonalnych, finansowych i kadrowych rozwoju turystyki, sprzyjających rozwojowi społeczno-gospodarczemu Polski oraz podniesieniu konkurencyjności regionów i kraju, przy jednoczesnym zachowaniu walorów kulturowych i przyrodniczych. Oprócz sytuacji gospodarczej, wyzwaniem dla turystyki w nadchodzących latach pozostaną także kwestie demograficzne, technologiczne, trendy rozwoju transportu, spędzania czasu wolnego oraz zmiany marketingowe.

PIŚMIENNICTWO

- Bąk I.** 2005. Intensywność ruchu turystycznego w województwach Polski. Zesz. Nauk. USzcz., Pr. Kat. Ekonom. Statyst. (15)394, 43–59.
- Bąk I.** 2007. Atrakcyjność regionów turystycznych w Polsce ze szczególnym uwzględnieniem warunków ekologicznych. Statystyka w praktyce społeczno-gospodarczej. Wrocław, Wydaw. AE, 41–53.
- Bąk I., Wawrzyniak K.** 2008. Segmentacja europejskiego rynku turystycznego. Wiad. Stat. 4, 70–78.
- Bąk I., Szczecińska B.** 2014. Analiza atrakcyjności turystycznej miast wojewódzkich w Polsce. Wiad. Stat. 12, 80–95.
- Grabiński T.** 1992. Metody taksonometrii. Kraków, AE.
- Jedlińska M., Szubert Zarzeczny U.** 1994. Gospodarka turystyczna. Wrocław, Wydaw. AE.
- Kukuła K.** 2014. Budowa rankingu województw ze względu na wyposażenie techniczne rolnictwa w Polsce. Wiad. Stat. 7, 62–76.
- Młodak A.** 2006. Analiza taksonomiczna w statystyce regionalnej. Warszawa, Difin, 136–138, 29.

- Naumowicz K.** 1990. Turystyka w strefie nadmorskiej województwa szczecińskiego. Wybrane problemy funkcjonowania rynku. Szczecin, Uniw. Szczec.
- Nowak E.** 1990. Metody taksonomiczne w klasyfikacji obiektów społeczno-gospodarczych. Warszawa, PWE, 85, 26, 28–29.
- Panek T.** 2009. Statystyczne metody wielowymiarowej analizy porównawczej. Warszawa, Oficyna Wydawnicza SGH, 58.
- Pociecha J., Podolec B., Sokołowski A., Zając K.** 1988. Metody taksonomiczne w badaniach społeczno-ekonomicznych. Warszawa, PWN, 71.
- Rapacz A.** 2005. Rola samorządu lokalnego w pobudzaniu przedsiębiorczości w turystyce. Polityka turystyczna. Red. A. Panasiuk. Szczecin, Wydaw. Uniw. Szczec., 292–297.
- Rocznik Statystyczny Województw.** 2014. Warszawa, GUS.
- Tomczyk A.** 2005. Atrakcyjność turystyczna regionu – aspekt teoretyczny oraz praktyczne zastosowanie jednej z metod jej oceny. Probl. Turyst., 3–4, 19–35.
- Turystyka.** 2008. Red. W. Kurek. Warszawa, PWN, 24.
- Turystyka w 2013 r.** 2014. Warszawa, GUS.
- Warszyńska J., Jackowski A.** 1978. Podstawy geografii turystyki. Warszawa, PWN, 209–210.
- Współpraca i integracja w turystyce w euroregionie Nysa w perspektywie członkostwa w Unii Europejskiej.** 2004. Red. A. Rapacz. Wrocław, Wydaw. AE, 128–129.

