

WYMAGANIA PRZEMYSŁU SPOŻYWCZEGO POD ADRESEM ROLNICTWA

Roman Urban

Instytut Ekonomiki i Organizacji Przemysłu Spożywczego

WSTĘP

W procesie zaspokajania potrzeb żywnościowych kraju uczestniczy cała gospodarka żywnościowa, której elementy pełnią ściśle określoną rolę. Jednym z takich elementów jest przemysł spożywczy, którego rola w procesie zaspokajania potrzeb żywnościowych polega przede wszystkim na przetwarzaniu surowców rolniczych w towary żywnościowe, tj. na wydobywaniu z tych surowców składników odżywczych i smakowo-zapachowych, na komponowaniu z nich produktów żywnościowych o cechach użytkowych, akceptowanych przez konsumentów, a także umożliwiającym przygotowanie posiłków w gospodarstwie domowym i przemieszczanie tych produktów (w czasie i przestrzeni) do sfery konsumpcji [12, 13]. Przemysł spożywczy pełniąc rolę przetwórcy, uczestniczy także w procesie pomnażania krajowych zasobów żywności [10, 15], gdyż pogłębiając procesy przetwórcze wydobywa te składniki surowców, które nie były dotychczas użytkowane jako jadalne, a w procesie komponowania żywności rozszerza stosowanie surowców wytwarzanych poza sferą produkcji rolniczej.

Rolę przemysłu spożywczego w gospodarce żywnościowej podkreślają jeszcze następujące zjawiska:

— przemysł ten odznacza się wyższą niż rolnictwo i obrót towarowy koncentracją procesów gospodarczych i wyższym ich technicznym uzbrojeniem, co powoduje, że przemysł spożywczy jest inspiratorem postępu w produkcji żywności;

— funkcje przetwórcze przemysłu spożywczego wiążą się z jego funkcjami handlowymi [13], w wyniku czego jest on głównym ogniwem kierującym przemieszczaniem surowców z rolnictwa, a produktów żywnościowych do sfery konsumpcji;

— przez pryzmat przemysłu spożywczego społeczeństwo ocenia dzia-

łałność całej gospodarki żywnościowej oraz stan procesów dostosowawczych podaży żywności do popytu konsumpcyjnego.

Funkcje spełniane przez przemysł spożywczy oraz zjawiska im towarzyszące powodują formułowanie tezy o przemyśle spożywczym jako najbardziej dynamicznym elemencie gospodarki żywnościowej oraz o jego predyspozycjach do pełnienia roli integratora całej gospodarki żywnościowej [3, 8, 10, 13, 15]. Oznacza to, że przemysł ten powinien być aktywny zarówno w kontaktach z konsumpcją, jak i z produkcją surowców rolniczych. W pierwszym przypadku chodzi o oddziaływanie na popyt konsumpcyjny i jego kształtowanie zgodnie z preferencjami społecznymi i możliwościami produkcyjnymi całej gospodarki żywnościowej. W drugim przypadku chodzi o oddziaływanie na produkcję i podaż surowców rolniczych w kierunku ich przystosowania do popytu konsumpcyjnego, a więc o stworzenie warunków do uzyskania społecznej akceptacji dla rynkowej oferty gospodarki żywnościowej. Te dwa kierunki działań decydują więc o zgodności podaży i popytu na żywność, a ponadto mogą wpływać na koszty przetwórstwa żywności.

SKALA I STABILNOŚĆ ROZWOJU PRODUKCJI ROLNICZEJ

Dostosowanie podaży żywności do popytu konsumpcyjnego zależy przede wszystkim od zgodności tendencji rozwojowej produkcji i konsumpcji poszczególnych produktów żywnościowych. Wprawdzie mogą między nimi występować pewne różnice, wynikające głównie z różnej roli poszczególnych branż gospodarki żywnościowej w handlu zagranicznym, niemniej podstawowym wymogiem przemysłu pod adresem rolnictwa jest zapewnienie tempa rozwoju produkcji głównych surowców rolniczych zbliżonego do tendencji rozwojowej spożycia wyrobów wytwarzanych z tych surowców. Potrzeba spełniania tego wymogu wiąże się ze stałymi zmianami struktury spożycia żywności, zwykle towarzyszącymi rozwojowi gospodarczemu.

Dotychczasowe zmiany struktury spożycia żywności w Polsce polegały głównie na wzroście roli produktów dostarczających białka zwierzęcego (zwłaszcza mięsa), tłuszczów i cukru przy ograniczaniu spożycia produktów węglowodanowych [8, 9, 10]. Programy rozwoju gospodarki żywnościowej przewidują dalszy wzrost spożycia białka zwierzęcego oraz owoców i warzyw, przy stabilizacji spożycia tłuszczów i cukru oraz przy dalszym zmniejszaniu spożycia węglowodanów. Uzupełniające te programy założenia rozwojowe przemysłu spożywczego wskazują na potrzebę szybkiego rozwoju tzw. branż uszlachetniających (tj. głównie przemysłu koncentratów spożywczych, chłodniczego i owocowo-warzywnego), a w

Tabela 1

Porównanie współczynników elastyczności dochodowej spożycia podstawowych produktów żywnościowych ^a

Grupy produktów	Średnie w latach 1971-1975	Prognozowane na lata 1981-1990
Przetwory zbożowe	-0,38	-0,20
Ziemniaki	-0,48	-0,20
Cukier i wyroby	0,69	0,38
Tłuszcze roślinne	0,56	0,31
Mięso i przetwory	0,62	0,35
Tłuszcze zwierzęce	0,37	0,19
Mleko i przetwory	0,34	0,18
Masło	0,76	0,42
Jaja	0,64	0,34
Warzywa ^b	0,83	0,48
Owoce ^b	1,15	0,67

^a Wyliczone na podstawie statystyki spożycia ludności w Polsce.

^b Na podstawie budżetów domowych pracowników zatrudnionych poza rolnictwem i leśnictwem.

Źródło. [11, s. 66 i 103].

następnej kolejności branż przemysłowych przetwarzających produkty pochodzenia zwierzęcego [3].

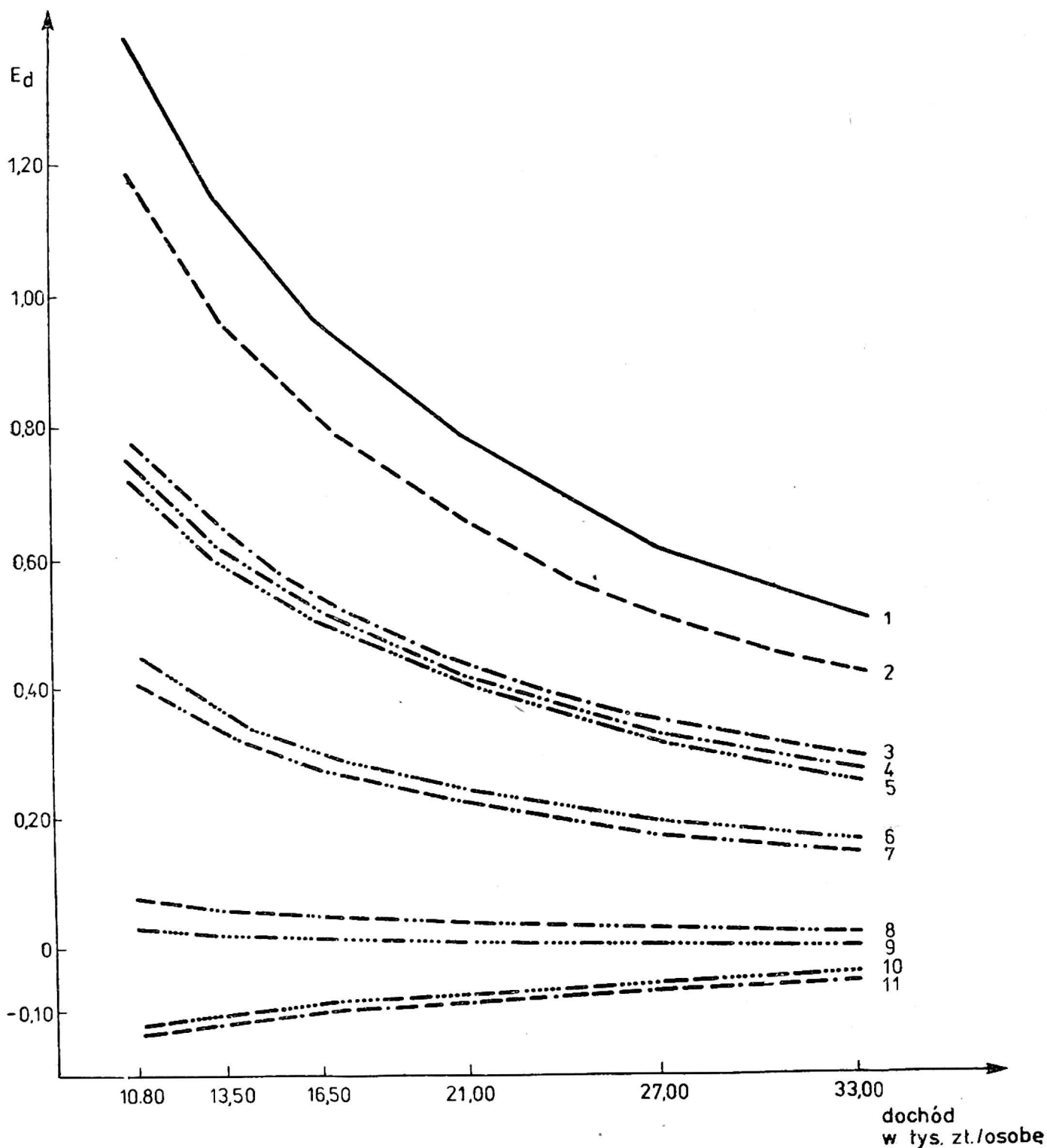
Wymienione kierunki zmian struktury spożycia żywności są wynikiem prawidłowości rozwojowych popytu konsumpcyjnego, które najlepiej można przedstawić przy pomocy współczynników dochodowej elastyczności popytu lub spożycia. Znane jest powszechnie zjawisko różnej elastyczności popytu na poszczególne dobra, w tym także żywnościowe [2, 8, 11]. Wśród artykułów żywnościowych do produktów o najwyższej elastyczności należą owoce, następnie masło, mięso i przetwory, warzywa, cukier i jaja (tab. 1). Do produktów o małej elastyczności popytu można zaliczyć tłuszcze poubojowe i roślinne oraz produkty mleczarskie. Odrębną grupę stanowią ziemniaki i przetwory zbożowe, które charakteryzują się ujemną elastycznością dochodową popytu. Różnice w elastyczności popytu ujawniają się jeszcze bardziej, gdy badane jest spożycie lub popyt nie na główne grupy produktów, lecz w ramach tych grup na podstawowe asortymenty. Wówczas okazuje się, że:

— elastyczność spożycia serów dojrzewających jest wyższa od przeciętnej w grupie produktów mleczarskich i zbliżona do elastyczności popytu na mięso [13, 16];

— w grupie mięsa i przetworów najwyższą elastycznością charakteryzuje się mięso wołowe, wędzonki, konserwy i wyroby garmazeryjne [14];

— w grupie tłuszczów roślinnych najwyższą elastycznością popytu odznaczają się margaryny szlachetne [1] itp.

Asortymenty o wysokiej elastyczności popytu występują również w każdej innej grupie produktów, w tym także produktów węglowodanowych. Niezależnie od tych różnic, przemysł spożywczy musi z punktu widzenia potrzeb konsumpcji krajowej stawiać wymagania w sprawach:



Rys. 1. Zmiany elastyczności dochodowej spożycia (E_d) żywności pod wpływem wzrostu dochodów w rodzinach pracowników zatrudnionych poza rolnictwem. 1 — owoce, 2 — masło, 3 — jaja, 4 — mięso, 5 — warzywa, 6 — mleko i sery, 7 — cukier, 8 — tłuszcze roślinne, 9 — zboża, 10 — tłuszcze zwierzęce, 11 — ziemniaki

- szybkiego, tj. wyższego od przeciętnego, rozwoju produkcji zwierzęcej, owocowo-warzywniczej, cukrowniczej oraz produkcji pasz;
- umiarkowanego rozwoju produkcji mleka i nasion oleistych;
- stopniowego ograniczania produkcji zbóż konsumpcyjnych i ziemniaków jadalnych.

Zgodnie z prawem Engla elastyczność popytu na wszystkie produkty żywnościowe wykazuje tendencje spadkowe. Jednakże relacje między tempem rozwoju popytu na główne grupy produktów żywnościowych są względnie stałe. Relacje te może tylko zmienić określona działalność państwa i całej gospodarki żywnościowej, zmierzająca do pobudzania lub ograniczania popytu na poszczególne dobra. W świetle obecnego stanu wyżywienia kraju i możliwości produkcyjnych naszej gospodarki żywnościowej [10] działania takie mogą zmniejszyć wymagania przemysłu spożywczego dotyczące tempa rozwoju produkcji mięsa, cukru i masła, a zwiększyć dotyczące rozwoju produkcji mleczarskiej i olejarskiej.

Zjawisko malejącej elastyczności popytu charakteryzuje się łagodnym przebiegiem i dlatego przybiera najczęściej postać krzywej stopniowo gasnącej (rys. 1). Oznacza to, że proces dostosowania podaży żywności do popytu będzie prawidłowy wówczas, gdy w długim okresie krzywa produkcji rolniczej będzie również mieć kształt gasnący, a w okresach krótkich (kilkuletnich) — skala wzrostu produkcji będzie względnie stabilna. Z punktu widzenia popytu konsumpcyjnego nie jest bowiem pożądana coroczna zmienność przyrostów produkcji rolniczej. Drugim wymogiem przemysłu pod adresem rolnictwa jest więc zapewnienie stabilności rozwoju produkcji surowców zużywanych w produkcji żywności. Niespełnienie tego wymogu oznacza bowiem konieczność stabilizowania dopływu surowców do przetwórstwa w drodze gromadzenia zapasów, utrzymywania zmiennego stanu nasycenia rynku lub zmiennego salda handlu zagranicznego, względnie też podejmowania środków dostosowania popytu do zmieniającej się podaży surowców rolniczych.

Stawianie wymogów w sprawie stabilizacji tempa wzrostu produkcji surowców rolniczych napotyka na przeszkody w postaci dużej zmienności produkcji rolniczej, wynikającej z wysokiej jeszcze zależności rolnictwa od warunków klimatycznych. Skutkiem tej zależności jest przemienność plonowania głównych ziemiopłodów i związana z tym cykliczność produkcji zwierzęcej, ujawniająca się w wahaniach produkcji trzody, bydła rzeźnego i mleka [5].

Analiza rozwoju produkcji rolniczej w latach 1970-1978 (tab. 2, rys. 2) wskazuje na duże wahania przyrostów produkcji, szczególnie roślinnej. Przeciętne odchylenie od średniego tempa wzrostu zbiorów rzepaku, owoców, ziemniaków i warzyw przekracza 10%, a tylko w przypadku buraków cukrowych i zbóż mieści się w przedziale 6,5-8,5%. Natomiast

odchylenie maksymalne od średniej stopy wzrostu wynosi od 14 do 36⁰/. Mniejsze wahania występują w produkcji zwierzęcej. Dotyczy to szczególnie produkcji mleka i jaj, gdzie mierniki wahań są prawie dziesięciokrotnie niższe niż w produkcji roślinnej. Bardziej zmienna jest stopa rozwoju produkcji mięsa, choć i w tym przypadku mierniki wahań są niższe niż w produkcji roślinnej. Tylko wahania produkcji trzody są zbliżone do skali wahań zbiorów zbóż.

Wahania zarówno produkcji zwierzęcej, jak i roślinnej nie wykazują wyraźnej regularności. Można jednak dostrzec, że lata wysokiego wzrostu i spadku produkcji roślinnej i jaj występują przemiennie. Natomiast

Tabela 2

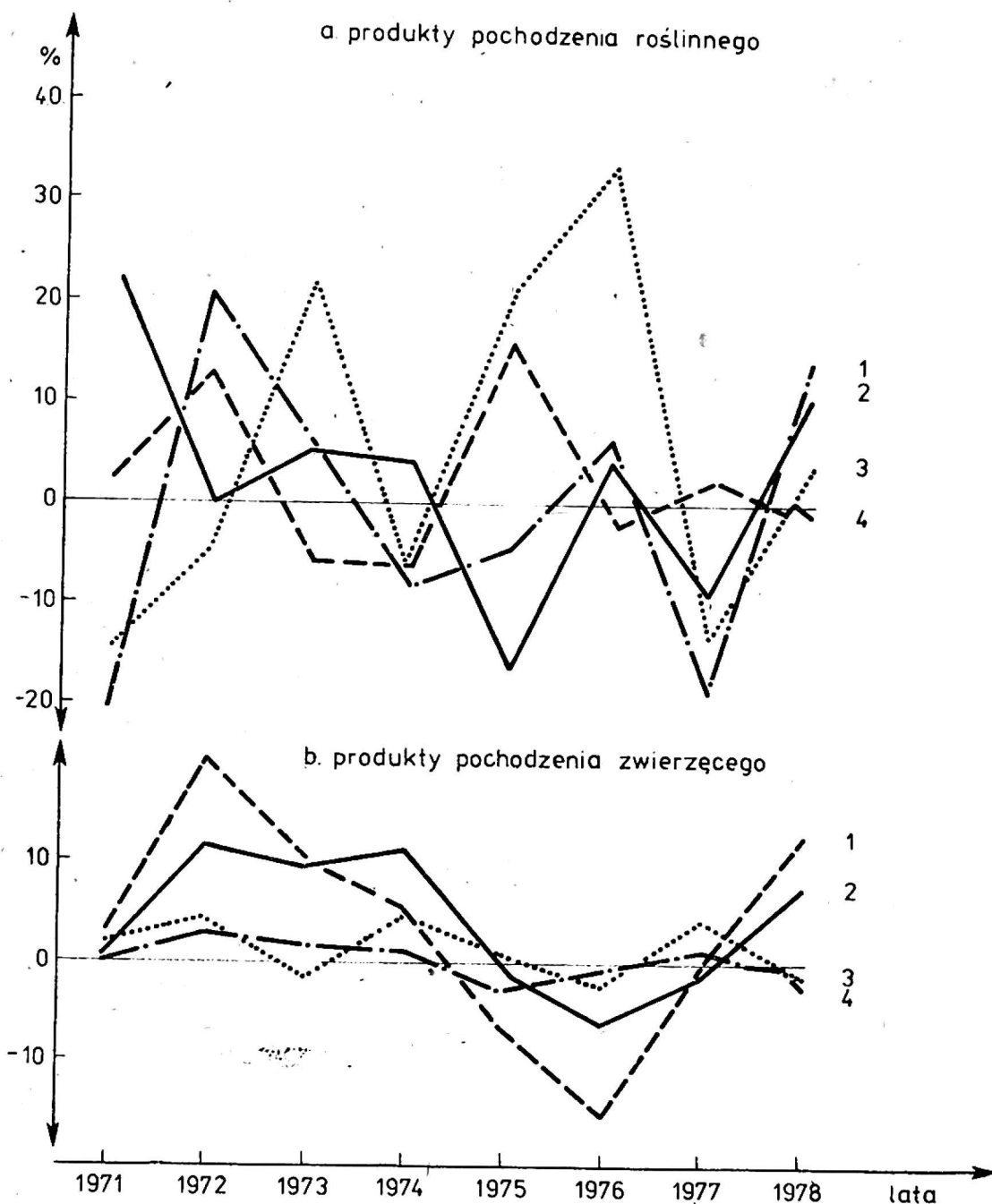
Wskaźniki charakteryzujące zmienność stopy rozwoju produkcji rolniczej^a

Grupy produktów	Średnie tempo wzrostu w %	Odchylenie od średniego tempa wzrostu	
		przeciętne (+, —)	maksymalne
Zbóża	2,1	8,3	+19,7
Ziemniaki	—1,6	12,3	+23,1
Buraki cukrowe	1,7	6,5	+14,1
Rzepak i rzepik	1,6	19,1	+35,8
Owoce	3,8	15,0	+29,6
Warzywa	—0,3	10,4	+17,0
Mięso	3,7	5,9	—9,9
w tym wieprzowe	3,1	8,5	—17,9
Mleko	0,7	1,4	—3,4
Jaja	1,7	2,4	+3,5

^a W przeliczeniu na 1 mieszkańca.

Źródło: Obliczenia własne na podstawie materiałów publikowanych przez GUS [6,9].

w produkcji mięsa i mleka okresy wzrostu lub spadku produkcji są dłuższe, najczęściej dwu- lub trzyletnie, a więc nie są pochodnymi wyłącznie przemienności zbiorów głównych ziemiopłodów. Oznacza to, że wymagania przemysłu spożywczego dotyczące stabilizacji rozwoju podaży mogą być bardziej ostre pod adresem produkcji zwierzęcej niż roślinnej. W obu przypadkach powinny one skłaniać rolnictwo do podejmowania działań zmniejszających jego zależność od warunków klimatycznych i stabilizujących rozwój produkcji. W praktyce oznacza to stawianie wymagań dotyczących unowocześniania produkcji rolniczej przez stosowanie intensywnych metod uprawy i ochrony roślin, specjalizacji produkcji rolniczej itp.



Rys. 2. Przyrosty produkcji głównych surowców rolniczych w przeliczeniu na jednego mieszkańca: a — produkty pochodzenia roślinnego, 1 — ziemniaki, 2 — zboża, 3 — owoce, 4 — buraki cukrowe; b — produkty pochodzenia zwierzęcego, 1 — mięso wieprzowe, 2 — mięso razem, 3 — mleko, 4 — jaja

JAKOŚĆ SUROWCÓW ROLNICZYCH

Następnym czynnikiem określającym możliwość dostosowania podaży żywności do popytu konsumpcyjnego jest jakość surowców wytwarzanych przez rolnictwo. Wprawdzie stosując odpowiednie metody przetwórstwa przemysł spożywczy może częściowo „uszlachetniać” surowce rolnicze, lecz generalnie biorąc szczegółowa struktura oferty rynkowej przemysłu i jakość jego wyrobów zależy przede wszystkim od szeroko rozumianej jakości produkcji rolniczej. Dlatego też przemysł, który chce

coraz lepiej zaspokajać popyt, musi rolnictwu stawiać stale rosnące wymagania jakościowe. Poprawa tej cechy podaży jest często także warunkiem obniżenia lub co najmniej stabilizacji kosztów przetwórstwa żywności. Klasycznym przykładem dla tej ostatniej tezy jest zależność kosztów produkcji cukru od polaryzacji cukru w burakach, a kosztów produkcji przetworów ziemniaczanych od zawartości skrobi w ziemniakach przemysłowych.

Konieczność stawiania przez przemysł spożywczy rosnących wymagań jakościowych wynika również z prawidłowości rozwojowych popytu konsumpcyjnego. Badania popytu i spożycia żywności wskazują jednoznacznie, że elastyczność wydatków na podstawowe produkty żywnościowe jest wyższa od elastyczności spożycia (tab. 3). Zjawisko to powoduje, że nawet w przypadku produktów o ujemnej elastyczności dochodowej spożycia współczynniki elastyczności wydatków są dodatnie.

Tabela 3

Porównanie elastyczności dochodowej spożycia i wydatków w podstawowych grupach produktów żywnościowych według budżetów domowych pracowników zatrudnionych poza rolnictwem i leśnictwem

Grupy produktów żywnościowych	Elastyczność spożycia w grupie dochodowej		Elastyczność wydatków w grupie dochodowej	
	15-24 tys. zł na osobę	24-36 tys. zł na osobę	15-24 tys. zł na osobę	24-36 tys. zł na osobę
Zboża i przetwory	0,015	0,01	0,22	0,14
Ziemniaki	-0,08	-0,06	0,01	0,01
Cukier i przetwory	0,25	0,17	0,55	0,35
Tłuszcze roślinne	0,05	0,03	0,09	0,06
Mięso i przetwory	0,47	0,30	0,60	0,39
Tłuszcze zwierzęce	-0,08	-0,05	-0,08	-0,05
Mleko i przetwory	0,28	0,18	0,34	0,22
Masło	0,78	0,48	0,78	0,48
Jaja	0,49	0,32	0,56	0,37
Warzywa i przetwory	0,46	0,29	0,75	0,48
Owoce i przetwory	0,87	0,56	1,05	0,67

Źródło. [11 s. 66].

Porównując elastyczność dochodową spożycia z elastycznością dochodową wydatków można stwierdzić, że:

— istotne różnice między tymi cechami popytu występują w takich grupach produktów jak: przetwory zbożowe, ziemniaki, cukier i przetwory, mięso i przetwory, mleko i przetwory oraz warzywa i przetwory, a więc w grupach o dużej różnorodności asortymentowej;

— małe różnice między elastycznością spożycia i wydatków wystę-

pują w takich grupach produktów jak tłuszcze zwierzęce, jaja i masło.

Pierwsze zjawisko wskazuje, że w miarę wzrostu dochodów konsumentów posiadając możliwość wyboru asortymentu zwiększają popyt na droższe asortymenty produktów żywnościowych, a więc na produkty wytwarzane z surowca wyższej jakości oraz zawierające więcej usług przetwórczych. Tezę tę potwierdza wspomniane już zróżnicowanie elastyczności spożycia w ramach poszczególnych grup produktów żywnościowych.

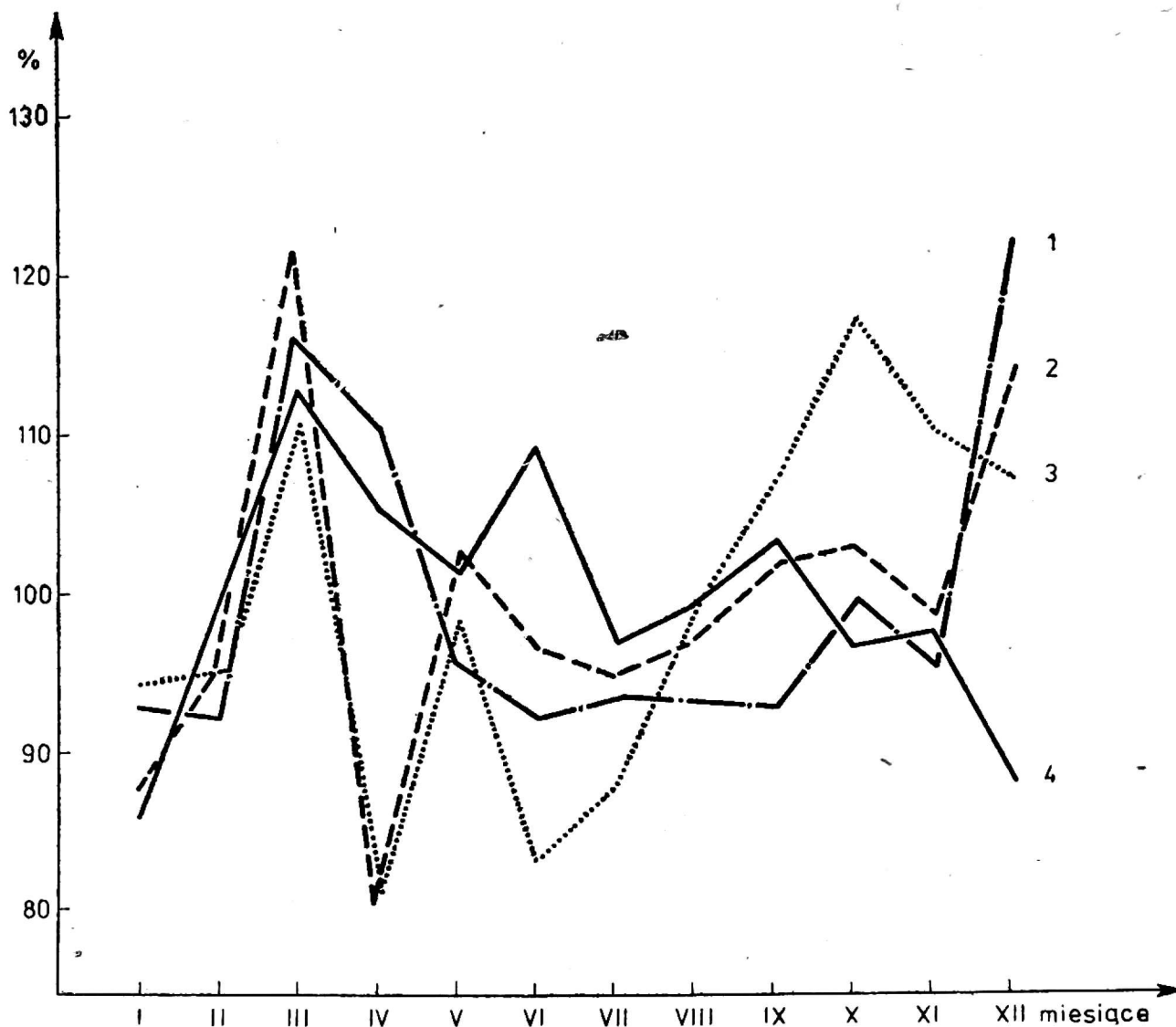
Taka prawidłowość rozwojowa popytu konsumpcyjnego oznacza, że warunkiem dostosowania podaży rynkowej przemysłu spożywczego do popytu konsumpcyjnego i utrzymania równowag cząstkowych jest stałe zwiększanie produkcji wyższych gatunków wyrobów żywnościowych. W większości przypadków może to być osiągnięte tylko w drodze poprawy jakości surowców rolniczych, np. zmniejszenia otłuszczenia tusz wieprzowych, zwiększenia umięśnienia tusz wołowych, zwiększenia zawartości tłuszczu w mleku i poprawy innych jego cech jakościowych (głównie czystości), zwiększenia produkcji odmian ziemiołódów przystosowanych do ukierunkowanego przerobu przemysłowego itp.

Rolę omawianego wymogu przemysłu spożywczego stawianego produkcji rolniczej podkreśla fakt malejącej elastyczności popytu konsumpcyjnego. Powoduje on, że z chwilą osiągnięcia docelowego poziomu spożycia (stanu nasycenia), jedynym czynnikiem wzrostu popytu może być wyłącznie zmiana jego struktury. Oznacza to, że wymagania jakościowe przemysłu spożywczego mają tym ostrzejszy charakter, im wyższy jest osiągnięty poziom spożycia.

Dodatkowym czynnikiem zwiększającym znaczenie wymogów jakościowych jest brak równowagi rynkowej na niektórych branżowych odcinkach gospodarki żywnościowej. W takiej sytuacji dominują problemy ilościowe, a występujące braki towarowe nie pozwalają na ujawnianie się problemów jakościowych. Jednakże stan taki nie może być uznawany za stały i dlatego z chwilą osiągnięcia globalnej równowagi rynkowej powstanie potrzeba rozwiązywania nie tylko aktualnych, lecz także odroczonej problemów jakościowych.

SEZONOWOŚĆ, RYTMICZNOŚĆ I ROZMIESZCZENIE PODAŻY SUROWCÓW ROLNICZYCH

Na każdym branżowym odcinku gospodarki żywnościowej występują także problemy zapewnienia czasowej i przestrzennej równowagi między podażą wyrobów przemysłu spożywczego a popytem na żywność. Problemy te wynikają stąd, że produkcja surowców odbywa się w rytmie czasowym i w miejscu innym niż konsumpcja artykułów żywnościowych.



Rys. 3. Wskaźniki sezonowości zaopatrzenia rynku w wybrane towary żywnościowe w 1978 r.: 1 — mięso, 2 — jaja, 3 — tłuszcze roślinne, 4 — kasza, makaron

Różnice te pokonywane są w wyniku procesu dostosowywania prowadzonego we wszystkich ogniwach pośredniczących między rolnikiem i konsumentem, a w tym także w przemyśle spożywczym (rys. 3).

Z punktu widzenia racjonalnego żywienia, łączne spożycie żywności jak i poszczególnych składników pokarmowych powinno być wyrównane w czasie. Występuje więc naturalna tendencja do stabilizacji popytu konsumpcyjnego na żywność w krótkich odcinkach czasu. Tendencja ta jest jednak częściowo zakłócana przez szereg zjawisk, a w szczególności przez różną w poszczególnych okresach roku sytuację dochodową gospodarstw domowych, utrwalone zwyczaje żywieniowe oraz przez zmienną w czasie dostępność do produktu, wynikającą bądź z braku podaży względnie też ze zmiennych cen detalicznych. W wyniku tych zjawisk ujawniają się pewne sezonowe i krótkookresowe wahania spożycia, występujące w formie:

— pewnego wzrostu popytu w dniach wypłat, tj. w ostatnich i pierwszych dniach każdego miesiąca;

— zwyczajowego wzrostu popytu, zwłaszcza na produkty żywnościowe wyższego rzędu (lepsze gatunki mięsa, ryby, cukier, masło, wyroby czekoladowe, owoce itp.) w dniach poprzedzających święta doroczne lub w dniach popularnych imienin,

— sezonowego wzrostu popytu na produkty żywnościowe o małej trwałości w okresach wysokiej ich podaży, np. owoców i warzyw w miesiącach letnich i jesiennych [4], jaj i mleka w okresie wiosenno-letnim itp.

Skala tych wahań okresowych jest zróżnicowana między grupami towarowymi. Najogólniej można stwierdzić, że najbardziej wyrównany w czasie jest popyt na produkty o małej elastyczności dochodowej spożycia, tj. na przetwory zbożowe, tłuszcze zwierzęce, produkty mleczarskie, ziemniaki. Największymi wahaniami popytu odznaczają się produkty o wysokiej elastyczności spożycia oraz o małej trwałości (owoce, mięso, ryby itp.), lecz również i w tym przypadku zjawisko malejącej elastyczności popytu prowadzi do zmniejszania okresowych jego wahań [13].

Odmienna sytuacja występuje w podaży surowców rolniczych. Powiązanie ich produkcji z biologicznym cyklem rozwoju roślin i zwierząt powoduje, że podaż:

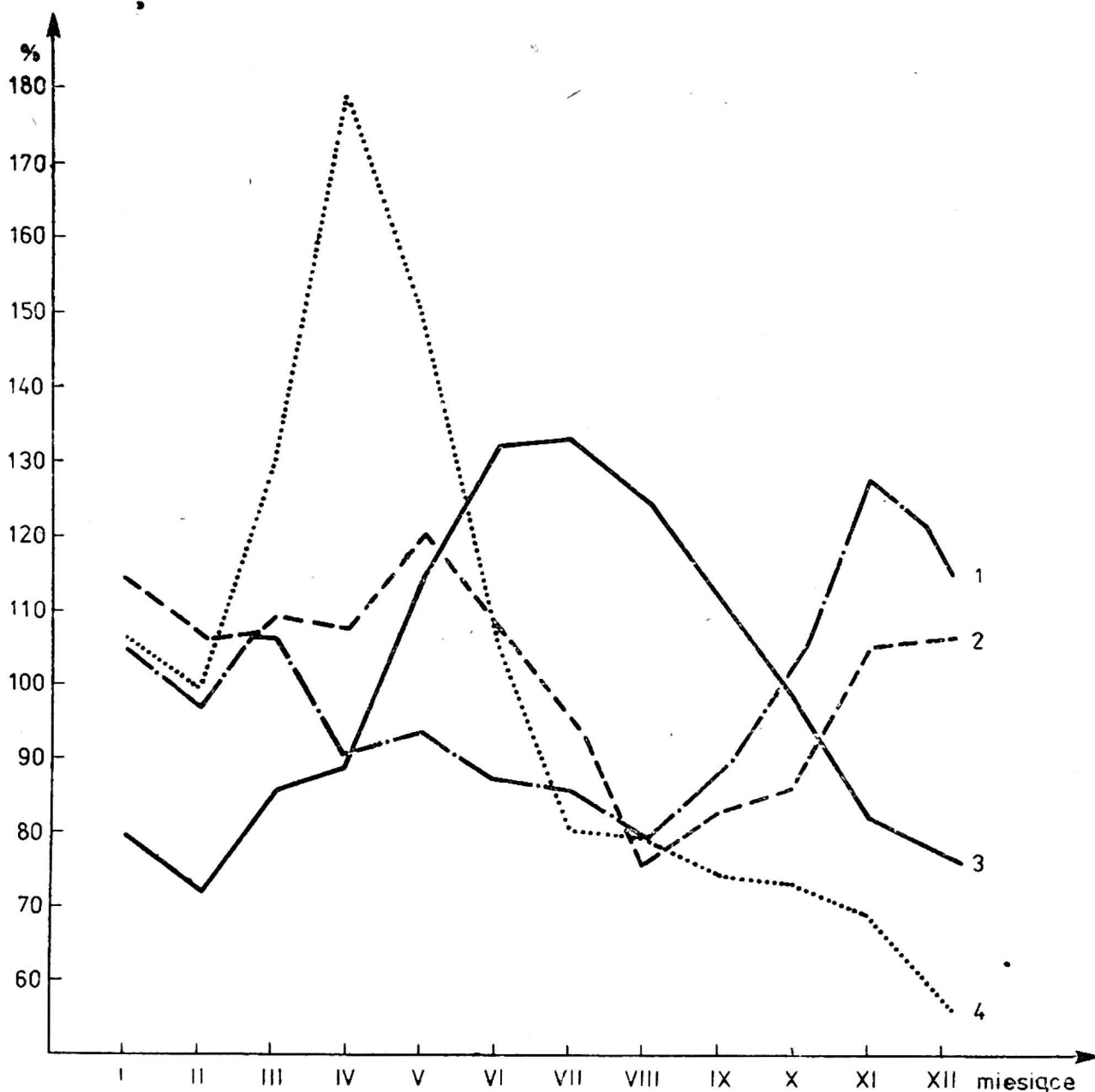
a) surowców rolniczych pochodzenia roślinnego koncentruje się bezpośrednio po zbiorach, tj. w miesiącach letnich i jesiennych, a więc ma charakter kompanijny;

b) produktów pochodzenia zwierzęcego rozkłada się w czasie odpowiednio do stopnia obfitości zasobów paszowych i biologicznego cyklu rozwoju zwierząt; podaż tych produktów odznacza się więc wahaniami sezonowymi, które występują w postaci (rys. 4):

— sezonowego spadku podaży żywca w okresie letnim, mleka w okresie zimowym, a jaj w miesiącach jesiennych,

— sezonowego wzrostu podaży żywca w okresie jesienno-zimowym, mleka — w wiosenno-letnim, a jaj — w miesiącach wiosennych.

Sezonowe wahania podaży nie są zjawiskiem stałym. Ulegają one stopniowemu zmniejszaniu w wyniku wprowadzania nowych odmian roślin, wydłużających okres zbiorów określonego ziemiopłodu, postępu hodowlanego, uprzemysławiania hodowli, rozwoju metod konserwacji pasz itp. Nie zmienia to jednak faktu, że podaż surowców rolniczych odznacza się zawsze większymi lub mniejszymi wahaniami, wynikającymi z powiązania ich produkcji z pewnym cyklem biologicznym. Ponadto podaż produktów rolniczych charakteryzuje się pewnymi wahaniami krótko-okresowymi, powstającymi w wyniku działania czynników ekonomiczno-organizacyjnych. Na przykład stosowany obecnie sposób ustalania terminu dostawy żywca wywołuje okresowy wzrost podaży w pierwszym i ostatnim tygodniu każdego miesiąca [7], a obowiązujący system sezo-



Rys. 4. Wskaźniki sezonowości skupu głównych produktów pochodzenia zwierzęcego w 1978 r.: 1 — bydło, 2 — trzoda, 3 — mleko, 4 — jaja

nowy cen skupu sprzyja spiętrzeniu podaży w pierwszych dniach stosowania wyższych cen sezonowych.

Względne wyrównanie popytu konsumpcyjnego przy równoczesnym występowaniu wahań podaży surowców rolniczych powoduje, że stan równowagi czasowej między popytem i podażą produktów żywnościowych zależy od działań podejmowanych w sferze przetwórstwa przemysłowego i handlu żywnością, a w szczególności od:

- stopnia rozwoju metod konserwacji żywności i możliwości ich szerokiego stosowania przez przemysł spożywczy,
- wielkości zapasów surowców lub wyrobów gotowych tworzonych w ogniwach pośredniczących między rolnikiem i konsumentem.

Wszystkie te działania wymagają utworzenia w przemyśle spożywczym bazy przetwórczej i magazynowej oraz gromadzenia innych środ-

ków produkcji na poziomie niezbędnym do zagospodarowania surowca w okresach szczytowej podaży oraz dla stworzenia zapasów w ilości zapewniającej czasową równowagę popytu i podaży. Okresowe wahania produkcji rolniczej powodują więc powstawanie dodatkowych kosztów w przemyśle spożywczym, które np. w przemyśle mięsnym szacowano w 1978 r. na ok. 3,5 mld zł [7]. Z tych powodów przemysł spożywczy jest zainteresowany w takim rozwoju rolnictwa, który sprzyjałby zmniejszeniu okresowych wahań skupu surowców rolniczych.

Problem przestrzennej równowagi między popytem i podażą żywności jest wynikiem różnego rozmieszczenia surowców rolniczych i konsumpcji żywności. Produkcja rolnicza jako całość odznacza się względnie równomiernym rozmieszczeniem [3], co wynika z jej silnego powiązania z ziemią jako głównym czynnikiem produkcji rolnej. Oczywiście nie wyklucza to różnego rozmieszczenia produkcji i podaży poszczególnych surowców rolniczych, powstającego w wyniku dostosowywania się rolnictwa do naturalnych warunków przyrodniczych względnie też wywołanego świadomym działaniem rolnictwa i organizacji obsługujących rolnictwo. Znajduje to między innymi wyraz w wyższym od przeciętnego nasileniu produkcji bydła w Polsce północnej i zachodniej, trzody w województwach środkowych i wschodnich, warzyw i owoców w Polsce środkowej i południowej.

Inaczej przedstawia się sytuacja popytu konsumpcyjnego. Jest on skoncentrowany głównie w rejonach posiadających duże ośrodki miejsko-przemysłowe; im wyższy stopień uprzemysłowienia i urbanizacji rejonu, tym wyższa koncentracja popytu. Zjawisko to jest dodatkowo kształtowane przez fakt, że ludność ośrodków miejskich korzysta głównie z rynkowych form zaopatrzenia, a ludność rejonów o niskim stopniu urbanizacji pokrywa częściowo swoje potrzeby w ramach samozaopatrzenia.

Skutkiem różnego rozmieszczenia podaży surowców rolniczych i popytu konsumpcyjnego jest konieczność przemieszczania surowców lub wyrobów gotowych z rejonów rolniczych do ośrodków miejsko-przemysłowych. Wymaga to nie tylko zaangażowania odpowiedniej ilości środków transportowych, lecz również pociąga za sobą określone straty produktów. Można je minimalizować wtedy, kiedy uwzględni się różną wrażliwość produktów rolniczych na operacje transportowe. Stwarza to jednak konieczność takiego rozmieszczenia produkcji rolnej, aby w bezpośrednim zapleczu ośrodków miejskich rozwijała się produkcja owoców i warzyw oraz mleka, a w rejonach bardziej odległych od tych ośrodków — produkcja surowców rolniczych mniej wrażliwych na operacje transportowe. Przemysł spożywczy jest więc zainteresowany w takim rozmieszczeniu podaży surowców, która ułatwia osiągnięcie przestrzennej równowagi podaży i popytu oraz minimalizację łącznych kosztów transpor-

tu. Ponadto każdy zakład przemysłowy jest zainteresowany w posiadaniu własnego i bliskiego zaplecza surowcowego, ułatwiającego dostawy surowca i bezpośrednie kontakty z rolnikami.

UWAGI KOŃCOWE

Przegląd czynników wpływających na możliwość osiągnięcia równowagi między popytem i podażą produktów żywnościowych potwierdza tezę, że przemysł spożywczy jako organizator zaopatrzenia rynku powinien oddziaływać na wszystkie cechy podaży surowców rolniczych. Od skuteczności tego oddziaływania zależy bowiem stan globalnej i odcinkowych równowag na rynku żywności, a także społeczne koszty przekazywania produktów rolniczych do sfery konsumpcji.

Potrzeba kształtowania przez przemysł spożywczy poszczególnych cech podaży produktów rolniczych wymaga jednak stworzenia warunków umożliwiających takie działania, a w szczególności:

1. Wyrażnego formułowania przez przemysł spożywczy i poszczególne branże tego przemysłu wymagań pod adresem produkcji rolnej w drodze określania cech podaży, których osiągnięcie jest warunkiem globalnej i częściowych równowag rynkowych.

2. Zwiększenia wnioskodawczej, opiniodawczej i decyzyjnej roli przemysłu spożywczego w tworzeniu systemu oddziaływania na produkcję rolną, a zwłaszcza w procesie:

- ustalania relacji cen skupu poszczególnych produktów rolnych z punktu widzenia ich zgodności z rozwojem popytu konsumpcyjnego;

- ustalania wewnętrznej budowy cen skupu poszczególnych produktów rolnych w celu stworzenia bodźców dla rozwoju cech podaży, interesujących poszczególne branże przemysłu spożywczego;

- kształtowania systemu kontraktacji i związanego z nią systemu pomocy produkcyjnej z punktu widzenia ich zgodności z wymaganiami ilościowymi i jakościowymi (łącznie z czasowymi i przestrzennymi) przetwórstwa żywności;

- przebudowy systemu obsługi rolnictwa przez aparat skupu w celu poprawy jego wykorzystania jako narzędzia oddziaływania na podaż surowców rolniczych.

3. Pełnego wykorzystania przez służby surowcowe poszczególnych branż przemysłu spożywczego narzędzi oddziaływania, zawartych w systemie cen skupu, kontraktacji i obsługi handlowej do kształtowania tych cen podaży, które na danym etapie rozwoju każdego odcinka gospodarki żywnościowej są wiodące, tj. decydują o stanie równowagi rynkowej oraz o ocenie realizacji społecznych funkcji przemysłu spożywczego.

LITERATURA

1. Bilans zapotrzebowania poszczególnych branż przemysłu spożywczego na tłuszcze roślinne. Instytut Przemysłu Mięsnego i Tłuszczowego. (Praca zbiorowa, maszynopis) Warszawa 1978.
2. Ekonometryczne modele rynku. Modele konsumpcji. Praca zbiorowa pod red. W. Welfe. PWE, Warszawa 1978.
3. Kamiński Wł.: Ekonomia i organizacja przemysłu spożywczego. WNT, Warszawa 1977.
4. Majcher-Magdziak G.: Sezonowość spożycia owoców i warzyw w Polsce a przetwórstwo owocowo-warzywne. Przem. spoż. 2, 1979.
5. Małkowski J.: Regulowanie rozwoju produkcji zwierzęcej w Polsce. PWRiL, Warszawa 1978.
6. Mały Rocznik Statystyczny 1979.
7. Ocena skutków braku rytmiczności podaży zwierząt rzeźnych. Instytut Przemysłu Mięsnego i Tłuszczowego. Praca zbiorowa pod red. R. Urbana (maszynopis), Warszawa 1979.
8. Polityka żywnościowa PRL. Praca zbiorowa pod red. K. Rycia i R. Zabrzewskiego. PWN, Warszawa 1975.
9. Rocznik Statystyczny Rolnictwa i Gospodarki Żywnościowej. GUS, Warszawa 1978.
10. Rolnictwo, rynek, równowaga. Praca zbiorowa pod red. A. Wosia. PWE, Warszawa 1978.
11. Tendencje i prognozy popytu na artykuły żywnościowe do 1990 roku. Praca zbiorowa pod red. Z. Zielińskiej. Instytut Handlu Wewnętrznego i Usług. Warszawa 1976.
12. Urban R.: Rola przemysłu spożywczego w rozwoju specjalizacji produkcji rolniczej. Zesz. prob. Post. Nauk rol. 212, PWN, Warszawa 1978.
13. Urban R.: Pośrednictwo handlowe i przetwórstwo przemysłowe na spółdzielczym rynku rolnym. Spółdzielczy Instytut Badawczy, Seria Rynku Wiejskiego, 49, Warszawa 1974.
14. Urban R., Syta M.: Model spożycia mięsa i przetworów oraz źródła jego pokrycia. Instytut Przemysłu Mięsnego, Warszawa 1973 (maszynopis).
15. Woś A., Kos Cz.: Ekonomiczne związki rolnictwa z przemysłem spożywczym. Zag. Ekon. rol. 2, 1975.
16. Wrzosek K., Wrzosek S.: Prognozowanie popytu na artykuły mleczarskie na podstawie badań budżetów rodzinnych. Przem. spoż. 11, 1974.

Роман Урбан

ТРЕБОВАНИЯ ПИЩЕВОЙ ПРОМЫШЛЕННОСТИ ПО ОТНОШЕНИЮ
К СЕЛЬСКОМУ ХОЗЯЙСТВУ

Резюме

В статье анализируется предположение, согласно которому функции пищевой промышленности создают необходимость формулирования со стороны этой промышленности количественные и качественные требования по отношению к производству сельскохозяйственного сырья, т.е.

— масштаба и стабильности развития сельскохозяйственной продукции.

— качества сельскохозяйственного сырья,
 — сезонности, ритмичности и размещения поставок сельскохозяйственного сырья.

Признаком современного продовольственного хозяйства является тот факт, что требования качественного и структурного типа тем более острые, чем выше уровень потребления продовольствия.

Статья заканчивается заключением, что условия эффективного воздействия пищевой промышленности на сельскохозяйственную продукцию является не только четкое формулирование промышленностью количественных и качественных требований путем определения желаемых признаков поставляемой продукции, но и повышение роли (закрывающей оценивающей и решающей) пищевой промышленности в общей системе воздействия на сельскохозяйственную продукцию и расширение состава инструментов воздействия на сельское хозяйство предоставляемых в распоряжение пищевой промышленности.

Roman Urban

FOOD INDUSTRY DEMANDS TOWARDS AGRICULTURE

Summary

A thesis, according to which the food industry functions would create the need of putting quantitative and qualitative demands by this industry towards production of agricultural raw materials, is analyzed in the paper. Their fulfilment way is, namely, decisive for the conformity of supply and demand and affects the agricultural raw material processing costs. For that reason the food industry is interested in the formation of all features of agricultural raw material supply, in particular:

- the scale and stability of the agricultural production development,
- the quality of agricultural raw materials,
- the seasonality, rhythmicity and distribution of supply of agricultural raw materials.

The feature characteristic for the contemporary food economy is the fact that the qualitative and structural requirements are the more acute, the higher is the food consumption level. Of it decides higher scale of structural than quantitative food consumption changes.

Eventually the conclusion is drawn that the condition of an efficient influence of the food industry on agricultural production would be not only a distinct formulation of quantitative and qualitative changes by the industry by determination of desirable features of products, but also by enhancement of the role (conclusive, estimatory and decisive one) of the food industry in the whole system of affecting the agricultural production as well as widening of the set of agriculture-affecting instruments being in disposal of the food industry.